

85.101(2P-4ТУА)
П15

Памятники
искусства Тульской
губернии.
Материалы.
1913г. Вып. II

П-15

ПАМЯТНИКИ ИСКУССТВА
ТУЛЬСКОЙ ГУБЕРНИИ.

МАТЕРЬЯЛЫ.

БИБЛИОТЕКА
ТУЛЬСКО-ХУДОЖ.-ПРОМ.
МУЗЕЯ
Отдѣль № 17
№ 105

УЗ83338

ТОМЪ I.

ВЫП. I

МОСКВА.
Синодальная Типографія.
1913 г.



ПРЕДИСЛОВІЕ.

Тульскій Опдѣлъ Общества защиты и сохраненія въ Россіи памятниковъ искусства и старины, основанный въ 1911 году, началъ свою дѣятельность съ обследованія монастырей, церквей, усадебъ и вообще памятниковъ старины Тульской губерніи, имѣющихъ или могущихъ имѣть какой-либо художественный интересъ.

При обследованіи велась возможно подробная опись и производились фотграфическіе снимки.

Члены опдѣла принимали во вниманіе, записывали и снимали только тѣ предметы и памятники, которые, по ихъ мнѣнію, были подлинными выразителями красоты какой-либо эпохи.

Опдѣлъ вошелъ съ представленіемъ въ Тульскую Духовную Консисторію о ежегодномъ печатаніи въ одномъ изъ декабрьскихъ номеровъ Епархіальныхъ Вѣдомостей списка обследованныхъ Опдѣломъ церквей въ епархіи и о респавраціи паковыхъ лишь съ вѣдома и согласія Опдѣла, на что послѣдовало соотвѣтствующее постановленіе епархіальной власти.

Тульскій Опдѣлъ сознаетъ всю сравнительную скромность собраннаго матеріала, но, желая познакомить съ нимъ лицъ, которымъ дорого искусство, выпускаетъ настоящее изданіе.

Быть можетъ этотъ опытъ послужитъ починомъ къ подробному изученію произведеній искусства на мѣстахъ и въ другихъ губерніяхъ. Опдѣлъ надѣется ежегодно издавать два выпуска матеріаловъ, помѣщая въ первомъ все относящееся къ искусству церковному, а во второмъ усадьбы и находящіяся въ нихъ художественные предметы.

Весь собранный материалъ распредѣленъ по эпохамъ.
Въ заключеніе Опдѣла выражаеиъ надежду, что снисходительно опнесутся къ этому его первому начинанію и проспятъ возможныя ошибки и непочности. Тульскій Опдѣла считаеиъ своимъ долгомъ выразитъ глубокую признапельность: Его Имперапорскому Высочеству Великому Князю Николаю Николаевичу, Ю. С. Нечаеву Мальцеву, С. Н. и В. П. Глѣбовымъ, М. В. и В. Р. Писаревымъ, П. В. Глѣбову, В. В. Глѣбову, С. В. Глѣбову, Гр. М. Л. Толспому, Гр. С. В. Олсуфьевой, А. П. Оводову, оказавшимъ ему маперьяльную помощь, благодаря копорой и удалось осуществитъ данное изданіе.

Опдѣла за 1911 годъ состоялъ изъ:

Почепнаго члена Н. И. Троицкаго.

Членовъ: Гр. В. В. Бобринской.

Гр. С. В. Олсуфьевой.

В. П. Глѣбова.

В. Р. Писарева.

С. В. Глѣбова.

Гр. М. Л. Толспого.

Кн. П. С. Волконскаго.

П. И. Распоргуева.

С. Т. Филиппова.

Гр. Льва А. Бобринскаго.

Гр. А. А. Бобринскаго.

Е. В. Хлюспина.

Фопографическіе снимки производилъ Н. П. Солохинъ по указаніямъ Гр. С. В. Олсуфьевой.

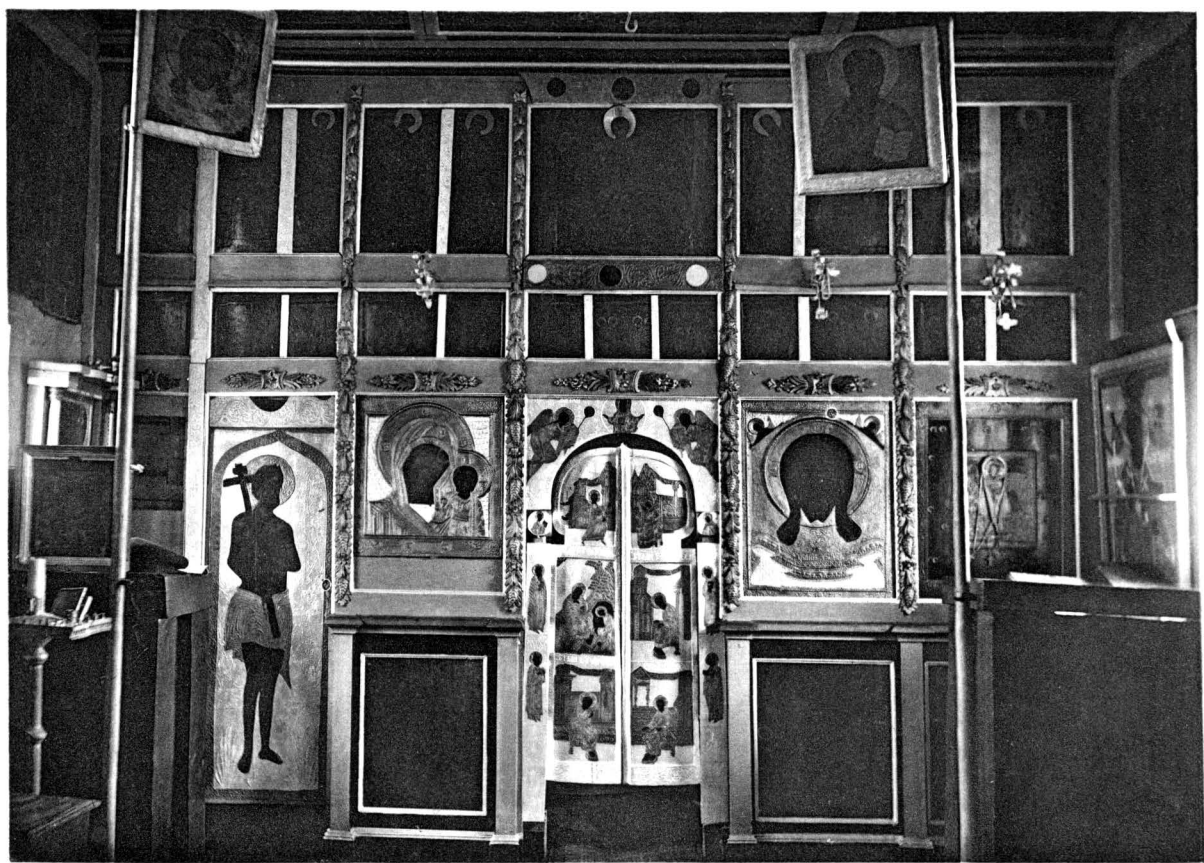
Фопопипіи были исполнены у К. Л. Фишеръ въ Москвѣ.

Предсѣдатель Опдѣла: Гр. Юрій Олсуфьевъ.

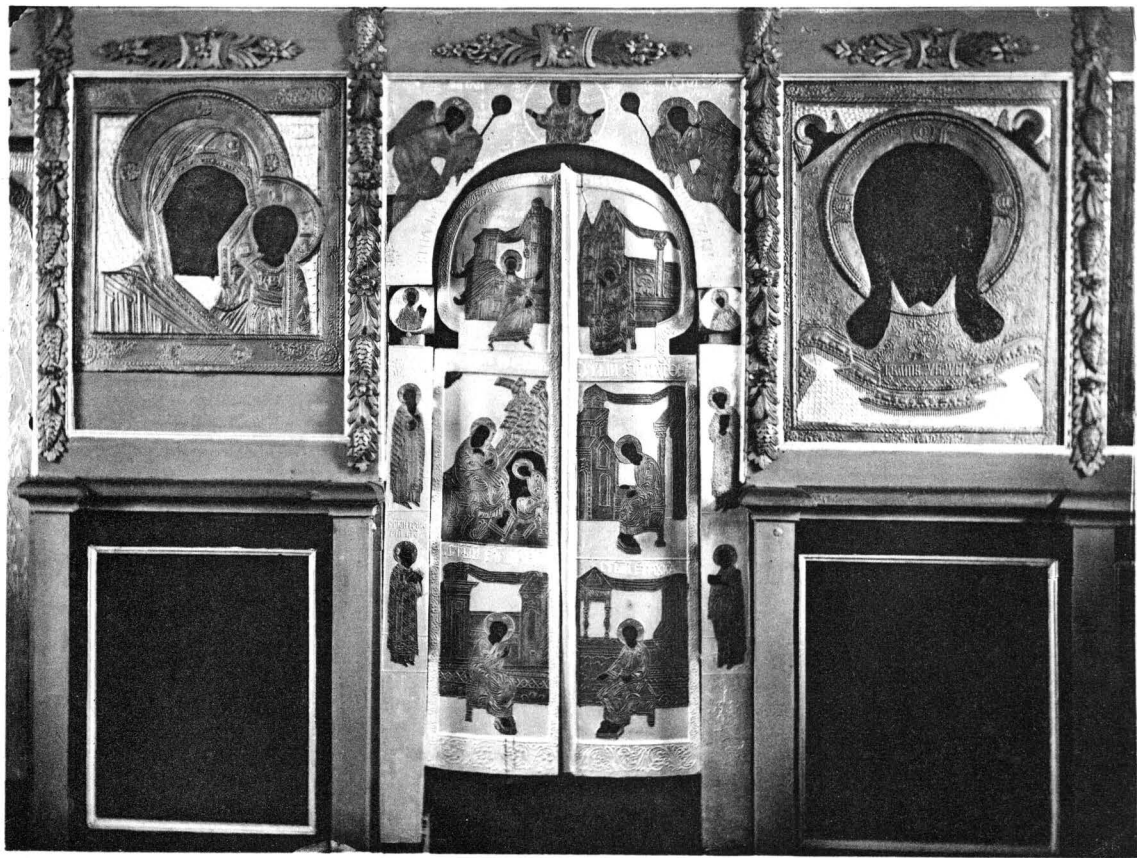
Адресъ Опдѣла:

Михайловское Тульское

почп. опд.



Иконостасъ Пяпницкой церкви XVII в. села Городища, на мѣстѣ древ-
няго города Лопасни, Каширскаго у.
См. примѣч. 4.



Царскія врата той же церкви; рѣзной левкасъ золоченый.



I



2.

- 1, Серебряное кадило 1672 г. игумена Юны; Анаспасовъ монастырь.
2, Желѣзное посеребренное паникадило XVI в.; Введенская церковь Преображенскаго монастыря въ Бѣлевѣ.



I

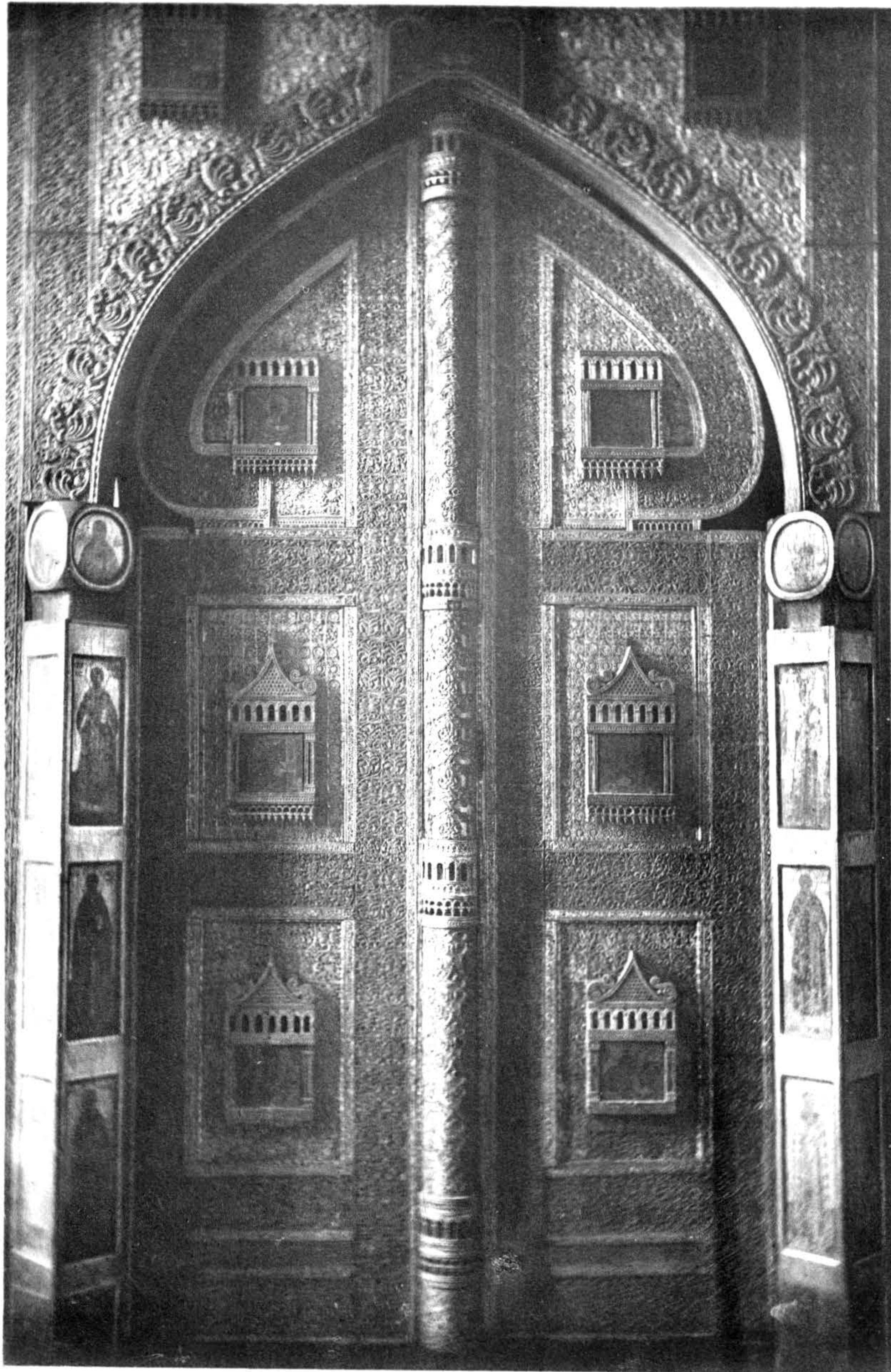


2



3.

- 1, Евангеліе 1692 г.; вкладъ Кологривовыхъ; Анаспасовъ монастырь.
- 2, Евангеліе XVII в. въ ц. Села Козловки, Каширскаго у.
- 3, Книга Апостолъ, Москва 1699 г.; Анаспасовъ монастырь.



Царскія врата XVII (?) в. липовыя, золоченыя. Село Монаспырщина
Епифанскаго у.

См. примѣч. 1.



I



2.

1, Мѣдные ангелы, найденные на Куликовомъ полѣ; Собр. Гр. Олсуфьева с. Буйцы Епифанск. у.

2, Окладъ Евангелія 1599 г.; набойка съ писаннымъ мѣшалломъ. Село Монаспырщина, Епифанскаго у.



Одоевскій Анаспасовъ Богородице-Рождеспвенскій монастырь (упразд-
ненный). Построенъ въ 1673 году игуменомъ Іоной.

См. примѣч. 2.



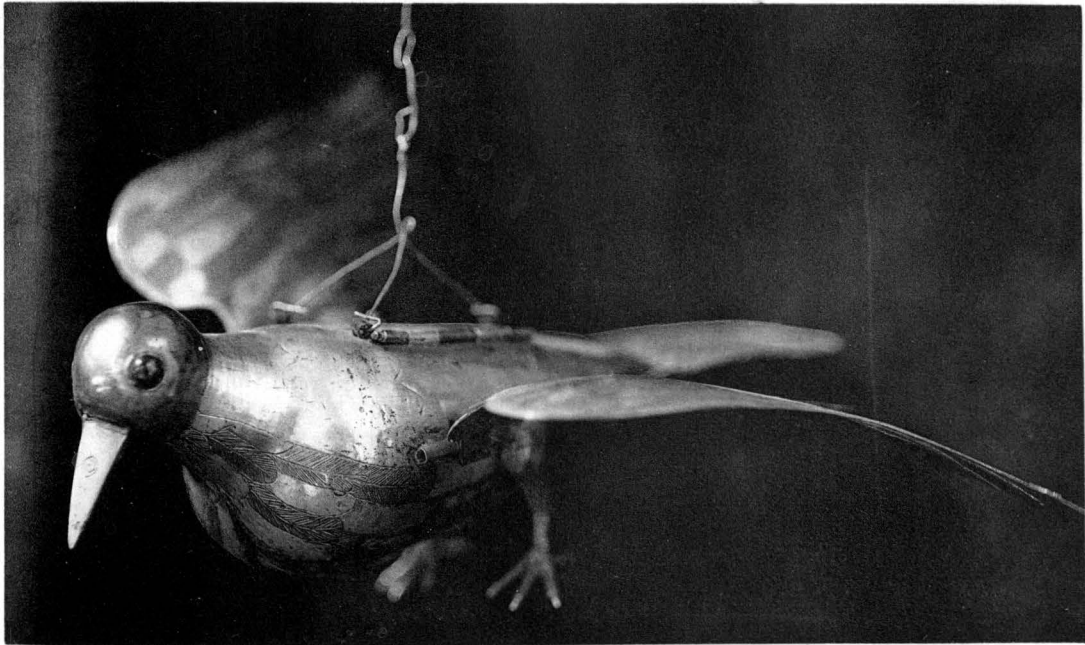
Тоже; сторона юго-восточная.



Тоже; спорона сѣверо-воспочная.



1



2.

1, Серебряный попирѣ 1657, вкладѣ Зыбиныхъ (слѣва); Анаспасовѣ монастырь; Серебряный попирѣ 1697, поминовение окольного М. П. Колупаева; Анаспасовѣ монастырь.

2, Серебряная дарохранипельница; Анаспасовѣ монастырь.



I



2.

1, Серебряный крестъ 1660 г., длина 32 санш.; вкладъ головы Московскихъ стрѣльцевъ Михаила Колупаева; Анаспасовъ монастырь.

2, Каменная плита на могилѣ Никиши Колупаева съ надписью: «Лѣта 7120-го года въ Московское разореніе убеенъ въ Одоевъ съ башни Никиша Лупповичъ Колупаевъ, за то что съ изменники Креста не цѣловалъ шѣло погребено въ Анаспасовъ монастырѣ»; Анаспасовъ монастырь.



I



2.

1, 2, Парчевая фелонь, оплечья шипы шелками и жемчугомъ; ризница Преображенскаго монастыря въ Бѣлевѣ.

См. примѣч. 3.



1



2.

1, Желѣзный кованный, прибиваемый къ стѣнѣ, подсвѣчникъ; Пятницкая ц. Каширскаго у.

2, Серебряный ковшъ; церковь села Красина, Каширскаго у.



I



2.

1, Икона Божьей Маперы, XVII в.; окладъ серебро съ чернью и красными камнями; разм. 31×27 санп.; семейная икона Г. Г. Пропоповыхъ въ с. Бупыркахъ, Епифанскаго у.

2, Икона св. Алексія, XVII в., обнизана жемчугомъ; Семейная икона Г. Г.

ПРИМѢЧАНІЯ.

1. Село Монаспырщина Епифанскаго у. при слияніи рѣкъ Дона и Непрядвы; мѣсто погребенія русскихъ воиновъ, павшихъ въ 1380 г., въ Куликовской битвѣ. Царскія врапа въ 188 годахъ были взяты съ чердака нынѣ несуществующей деревянной церкви Флигель Адьюпантомъ Гр. А. В. Олсуфьевымъ и были имъ предспавлены Государю Александру III, поручившему архипектору Сулпанову ихъ респаврировать и сдѣлать по нимъ цинковый иконоспасъ.

По преданію эти царскія врапа были даны Св. Сергіемъ Радонежскимъ Великому Князю Дмитрію Іоанновичу; по мнѣнію же члена Московскаго Археологическаго Общества Н. И. Троицкаго они XVII вѣка.

Нынѣ царскія врапа въ придѣлѣ новой церкви села Монаспырщины. Древнія иконы царскихъ врапъ находятся въ Пепербургѣ въ Музеѣ Общества ревнипелей древней письменности.

2. Анаспасовъ монаспыръ, близъ Одоева, былъ основанъ въ XVI в. Удѣльнымъ Княземъ Иваномъ Воропынскимъ. Первоначально былъ деревяннымъ. Теперешній храмъ былъ построенъ игуменомъ Іоной въ 1673 г. См. «Одоевскій Анаспасовъ Богородице-Рождеспвенскій монаспыръ», лѣпописный очеркъ Н. И. Троицкаго, Тула 1910 г. Храмъ построенъ сомкнушимъ сводомъ безъ столповъ; прехчаспное дѣленіе спѣнъ характера декоративнаго; а равно и пяпиглавіе. Инпересенъ центральнй столбъ въ сводчатой прапезной храма. Монаспыръ былъ упраздненъ во второй половинѣ XVIII вѣка.

3. Бѣлевскій Спасо-Преображенскій монастырь. Основанъ Удѣльными Князьями около 1525 г. на «городищи старомъ», какъ гласитъ надпись на Евангеліи 1699 года о. Юва (Ризница Преображенскаго монастыря).

Въ монастырѣ теперь 5 церквей, изъ нихъ Преображенская 1686 г., Св. Алексія Митрополипа Московскаго 1697 г.

4. Пятницкая церковь села Городища, Каширскаго у., на берегу р. Оки, построена, по мнѣнію Археолога Н. И. Троицкаго, въ послѣдней четверти XVII вѣка; см. «Село Городище», изслѣдованіе Н. И. Троицкаго, Тула 1897 г.

По выводамъ почвеннаго археолога Н. И. Троицкаго Село Городище—это мѣсто древняго лѣпописнаго города рода Лопасни.

