

60.6(2Рос-4Тул)

Т82

Пролетарии всех стран, соединяйтесь!

Тульский окружной Статистический Отдел.

**СТАТИСТИКО-
ЭКОНОМИЧЕСКИЙ
ОБЗОР. ════════════**

Щекинский район.

ТУЛА — 1929 г.

2024
24851

K517993-OKP

-29

60.6 (2400-4700)

T 82

Пролетарии всех стран, соединяйтесь!

ТУЛЬСКИЙ ОКРУЖНОЙ СТАТИСТИЧЕСКИЙ ОТДЕЛ.

910
25

3100
C-73

547993-окр
ДЮ-5667451

СТАТИСТИКО- ЭКОНОМИЧЕСКИЙ ОБЗОР.

Щекинский район.

Тульская
областная
библиотека
им. В. И. Ленина

ТУЛА — 1929 г.



Тулокрлит № 365.
Тираж 350 экз.

ТИПОГРАФИЯ
:: ТУЛПЕЧАТИ ::
ул. Коммунаров, 42.
Заказ № 885 — 30.

ПРЕДИСЛОВИЕ

Составление обзора районов Тульской губ. принято по заданию Губисполкома еще в 1928 г. В таком обзоре ощущалась громадная нужда, т. к. после районирования губернии не было никакого материала, который мог бы хотя немного характеризовать новые административные единицы.

В основу обзора положен материал сплошной хозяйственной записи 1927 г., проведенной Статотделом также по заданию Губисполкома.

Весь I раздел по естественно-исторической части, II по промышленности и III по сельскому хозяйству составлены по материалам Статотдела, за исключением п. 13, для которого взяты материалы Г. З. У.

Остальные разделы IV, V и VI имеют, наоборот, в большинстве материал ведомств (п. 15 составлен по материалам кооперативных организаций, п. 16—Г. Ф. О., п. 17—Коммун. Отдела, п. 18—ККОВ, п. 19—Отдела Связи, п. 20—Здравотдела, п. 21—Наробраза, п. 22—Страхотдела и п. 23—Адмотдела и Прокуратуры), за исключением сведений о дорожном хозяйстве, взятых по данным Статотдела и сети культучреждений, дополненной по материалам учета на 1 декабря 1928 г.

Обзор был готов в начале 1929 г., но выпуск его задержался в связи с новым районированием. При переходе Тульской губ. в Московскую область часть районов была ликвидирована и кроме того в нее вошло 4 новых района из Рязанской губ.

Имевшиеся данные необходимо было пересчитать в новых границах, а по пришедшей территории собрать их вновь и обработать. Пересчет коснулся, главным

образом, материалов Статотдела, т. к. другие учреждения, давшие сведения для обзора, не имели таких первичных материалов, которые легко можно было бы группировать.

Во всех случаях, где сведения относятся к прежнему делению, сделаны соответствующие оговорки.

В обзор введены также некоторые основные показатели по сельскому хозяйству за 1928 и 1929 г. г. по материалам весенних выборочных опросов.

При пользовании таблицами обзора следует иметь в виду, что в большинстве из них даны показатели только основных видов хозяйств и землепользователей, так что строка „Все группы или категории“ не является итогом приведенных в таблице данных. Эту строку следует рассматривать как самостоятельный показатель.

Следует также иметь в виду, что в п. 15 о кооперации район деятельности кооп. организаций не является административным районом, т. к. организация объединяет селения, расположенные в определенном радиусе.

В обзоре района предполагалось указать перспективы его развития на основе пятилетнего плана, но в последнее время решили от этой мысли отказаться в надежде на опубликование 5 летки округа особым изданием.

Весь обзор проработан и написан научным сотрудником Статотдела И. М. Ершовым как по большей части материалов Статотдела, так и по материалам, доставленным ведомствами.

Вся работа по подготовке обзора к печати, предварительная редакция его, а так же и корректура выполнены Т. В. Воробьевой.

Общая редакция и наблюдение принадлежат нижеподписавшемуся.

Зав. Окрстатотделом Т. Катуркин.

Статистико-экономический обзор.

Щекинский район.

I. Естественно-историческая часть.

1. Местоположение. Район расположен в центральной части округа. С ним граничат: на юге Плавский р., на западе Крапивенский, на севере Тульский, на востоке Оболенский и на юго-востоке Богородицкий р. По естественному делению район относится к переходной полосе.

2. Почвы. Почвенный покров района является одним из самых пестрых, при чем эта пестрота обуславливается не только наличием множества почвенных разностей, но, главным образом, порядком размещения их. $\frac{2}{3}$ территории занимают разности северного и переходного типов в перемежку и между собою, и с южными типами и только приблизительно $\frac{1}{3}$ территории (южная и юго-западная часть) занята разностями южного типа в чистом виде. Затем комбинации залегания почв есть самые неожиданные, нигде в других районах (за исключением Одоевского) не наблюдающиеся. В отдельных местах черноземы лежат рядом с подзолистыми почвами без каких-либо переходов; на сравнительно небольшой территории, в какие-нибудь 5—6 кв. клм. можно насчитать присутствие 3—4 и более разностей всех типов и т. д., и т. п.

В общем по району состав почв (в % %) следующий): 1) обыкновенный чернозем 1 проц., 2) слабодegradированный 9 проц., 3) деградированный 20 проц., 4) темные лесные земли 4 проц., 5) серые лесные 11 проц., 6) темные переходные суглинки 5 проц., 7) серые переходные 25 проц., 8) темные подзолистые 4 проц.,

9) серые подзолистые 20 проц. и 10) наносы речных долин 1 проц. Последние располагаются по поймам рек Ушы и Соловы. Сводный разряд почв 3-й.

3. Полезные ископаемые. По наличию полезных ископаемых район занимает одно из первых мест.

Благодаря близости железной дороги, с одной стороны и близости крупного промышленного центра, каковым является Тула, с другой в Щекинском районе эксплуатация полезных ископаемых ведется более интенсивно, чем в других, не менее богатых ископаемыми районах. В силу этой эксплуатации и широких возможностей развития ее, благодаря огромным запасам полезных ископаемых, район может быть определен, как один из наиболее важных в нашей горн добывающей и обрабатывающей промышленности.

Каменный уголь. Начало разработок каменно-угольных залежей относится еще к 1869 году. Разработки ведутся в 2 местах — при ст. Щекино М.-К. жел. дор. и д. Горелой — так называемая „Северная группа копей“ и при селении Огарево — „Южная Огаревская группа“. Обе группы *) разрабатывают один и тот же нижний пласт угля, залегающий на глубине 60 м. от дневной поверхности и имеющий мощность в 3 м. Местами разрабатывается и верхний пласт — на глубине в 30 — 35 м., мощностью в 1 м. Между прочим до революции разрабатывался, главным образом, верхний пласт. Условия залегания нижнего, более мощного, пласта угля не совсем благоприятны. В Северной группе копей этот пласт сильно обводнен: на одной из шахт (шахта „Павел“) приток воды достигает 615 гектолитров в 1 час. Пласт угля в Южной группе сухой, но здесь осложняет разработку значительная волнистость подошвы пласта, состоящей из известняков Девонского периода. Случается, что подземная выработка совершенно неожиданно упирается в толщу известняка, который приходится устранять в целях выравнивания путей для откатки выработанной породы.

*) На Северной группе работа временно прекращена.

Шахты обеих групп копей соединены ширококолейной веткой со ст. Шекино М.-К. ж. д. Действующие в данное время разработки Южной группы, получают электроэнергию с Косогорской электростанции по высоковольтной (17500 вольт) линии, протяжением в 25 клм. Запасы угля точно не определены. В Северной группе предполагаются запасы в 8,5 миллионов тонн, а в южной они еще более значительны. Выработанность недр не велика. За время с 1871 по 1890 и с 1896 по 1905 г.г. на Северной группе копей взято угля 600 тыс. тонн, а с 1918 по 1925 г.г. с копей обеих групп взято угля 580 тыс. тонн. Учитывая неизвестные нам по добыче угля периоды и последние (после 1925) годы, общую выработанность породы в районе можно определить в 1,25 миллиона тонн.

Железная руда. Разработка, имеющих широкое распространение в районе, железорудных залежей началась значительно раньше, чем разработка каменного угля. По причине гнездового залегания руды разработка ведется, главным образом, „дудками“. Залегание руд не глубокое от 4 до 14,5 м. Мощность гнезд весьма различна и колеблется от 0,5 до 1,5 м, редко превышая последнюю цифру. Разработка несколько осложняется обводненностью залежей руды. При возможности устраивают специальные водоотливные дудки с примитивными приспособлениями для откачивания воды. Последнее мероприятие не только помогает вести более полную выработку залежи, но и повышает качество руды, что отзывается, конечно, и на ее стоимости.

Запасы руды в районе точно определить нельзя. Учитывая общие запасы руды по всему железорудному полю (по определению проф. Пригоровского, тактовые запасы равны 50 миллионов декарт.), приблизительно можно сказать, что запасы равны 150–170 миллионам тонн ($\frac{1}{3}$ всех запасов округа). Совершенно другую картину состояния запасов руды рисуют данные Судаковского завода — главного потребителя местной

руды. По этим данным запасы определяются в 10 раз меньше, чем делает это проф Пригоровский *).

Несмотря на крайнюю скудность сведений, касающихся вопроса о количестве добытой породы, общая выработанность вряд ли особенно велика. Известно, что за период последней империалистической и гражданской войн (1913 — 1921 г.г) на рудниках Щекинского района взято около 250 тыс тонн руды, или в среднем 30 - 32 тыс. тонн руды в год, включая сюда годы и интенсивной, и слабой добычи руды. Даже считая такую выработку постоянной и взяв период эксплуатации руд в 200 лет, получим выработанность железорудных месторождений района в 6,5 миллионов тонн, что по отношению к общим запасам породы в районе является цифрой весьма незначительной. Вопрос о качествах руды освещен в окружном очерке.

Серный колчедан добывается, главным образом, совместно с каменным углем и составляет 4—6 проц. от общего количества вынутой породы, а при очень тщательной отборке даже и 9 проц. Состав колчедана определяется в 48 проц. серы и 40 проц. железа. В прошлом, при существовании Щекинского комбината (быв. зав. бр. Гилль), серный колчедан употреблялся для выработки кислот, а остающиеся „сгарки“, содержащие железо, шли на выплавку чугуна, или на производство красок (железного сурика), что практиковалось и Судаковским заводом.

Огнеупорная глина, составляющая подошву верхнего угольного пласта, также добывается попутно с каменным углем. Огнеупорность ее равна 1450°. Употребляется на выделку огнеупорного кирпича на Щекинском заводе огнеупорных изделий.

Камень известняк, представляющий верхний слой продуктового яруса, имеет широкое распространение

*) В качестве характеристики различия определений запасов руды проф. Пригоровским и Судаковским заводом приведем следующие данные по 2 рудникам Щекинского района: по Пригоровскому запасы равняются 98,4 тыс. декат., заводское определение 9,4 тыс. декат. По Дедиловскому месторождению запасы по Пригоровскому определяются в 3762,3 тыс. декат., по данным Судаковского завода в 90,2 тыс. декат., т. е. меньше почти в 42 раза.

в районе. Практическое применение его весьма широко. Камень идет и на строительные цели, и для выжигания извести, и пригоден для выработки цемента, что подтверждается и практикой (выработка меднопортланд цемента заводом бр. Гилль в прошлом и выработка цемента Судаковским цементным заводом в данное время), и исследованиями цементной партии Геолкома за 1926 год: Содержание извести в породе равно 54,5 проц.

На ряду с вышеперечисленными полезными ископаемыми в районе довольно широко распространены *красные строительные глины*, эксплуатирующиеся, главным образом, населением для своих нужд кустарным способом. И наконец, последнее, что необходимо отметить это наличие залежей *торфа*, площадь которых определена в 115,6 га, с запасом сырой массы торфа в 1299 тыс. куб. м.

В общем, наличие огромных запасов разного рода ископаемых в районе и условия их залегания открывают в будущем широкие возможности для развития комбинированного вида промышленности, на подобие уже существовавших заводов бр. Гилль.

4. Орошение. *Естественные водоемы.* Почти посредине района, по направлению с юга на север, протекает р. Упа, образуя своим течением очень извилистую линию. Притоки Упы: с правой стороны в южной части, по самой границе с Богородицким и Плавским р.р., впадает р. Уперт, со своим притоком — речкой Каменкой, выше Уперта речка Любогощь, затем Алешня с притоком Скоморошка и в крайней северо-восточной части — Шиворона. С левой стороны в Упу впадают речки — Казаковка и Колпна. В юго-западной части протекает вначале по территории, а потом по границе с Крапивенским р., р. Солова, с притоком речкой Соломенкой с правой стороны. Затем в крайней северо-западной части р-на, почти по границе с Тульским, небольшим участком протекает р. Воронка. Затем некоторым дополнением к естественному ороше-

нию служат 5 озер (при с.с. Коледино, Малахово, Анненково, Панарино и Озерки).

Искусственные водоемы района состоят из 110 прудов и 573 колодцев. Из числа последних 6 колодцев буровых, находящихся при с.с. Коровинки, Костомарово, Мезеновка, Захаровка, Колпна и при ст. Щекино. Из общего числа прудов 3 пруда выкопаны в 1927 г., в порядке проведения мелиоративных работ ГубЗУ.

5. Территория. По состоянию на 1929 г. территория р-на определяется центром в 75073 га удобной и неудобной земли, а по инвентарному учету

Категории землепользователей	Состав угодий в гектарах							
	Усадьба		Пашня		Сенокос		Л е с	
	Абсол.	В % %	Абсол.	В % %	Абсол.	В % %	Абсол.	В % %
Кр. общ., хут. отр.	3038,96	4,4	56027,28	81,9	5308,65	7,8	1953,49	2,9
Совхозы . . .	109,57	18,0	315,04	51,7	58,66	9,6	100,52	16,5
Колхозы . . .	22,50	13,7	82,54	50,3	59,00	36,0	—	—
Госфонд . . .	445,69	71,2	95,64	15,3	36,43	5,8	10,89	1,7
Прочие . . .	29,28	1,6	110,83	5,9	2,84	0,2	1730,12	92,2
Итого . .	3646,00	5,1	56631,33	79,0	5465,58	7,6	3795,02	5,3

Категории землепользователей	Состав угодий в гектарах							
	Кустарник		Выгон		Нераспред.		Итого угодий	
	Абсол.	В % %	Абсол.	В % %	Абсол.	В % %	Абсол.	В % %
Кр. общ., хут. отр.	234,25	0,3	1868,98	2,7	—	—	68431,61	100,0
Совхозы . . .	14,59	2,4	11,30	1,8	—	—	609,68	100,0
Колхозы . . .	—	—	—	—	—	—	164,04	100,0
Госфонд . . .	1,74	0,3	35,22	5,7	—	—	625,61	100,0
Прочие . . .	—	—	2,52	0,1	—	—	1875,59	100,0
Итого . .	250,58	0,3	1918,02	2,7	—	—	71706,53	100,0

Райземкомиссии на 1927/28 г. общая площадь района исчислена в 74625,50 га, из них 71706,53 га удобной земли и 2918,97 га неудобной. Состав удобной земли по угодьям и распределение ее по категориям землепользователей дает следующее: (см. табл. на 10 стр.).

6. Административное деление и система управления. В состав территории современного района вошли волости б. Крапивенского уезда: Должанская, Иконская, Кобелевская, Костомаровская, Ломинцевская, Потемкинская и Ясеновская полностью и часть Лапотковской. Вся территории района распадается на 34 сельсовета, которыми объединяются 213 населенных пунктов, в том числе 154 пункта сел, деревень, слобод и выселков; 14 поселков, коммун и артелей; 4 хутора, 28 пунктов учреждений железной дороги и 13 прочих.

В сельских местностях района числится 9783 х-ва, из них наличных кр-х хоз-в 8834, отсутствующих 369, посторонних в общинах 154 и вне общин 156, т-в по совместной обработке земли 9, совхозов 3, садово-огородных артелей 24, хоз-в ККОВ 19, школьных 34, общественных 170 и прочих хоз-в 11. В 1929 г. крестьянских хоз-в в районе числится 9433, что по отношению к 1927 г. дает рост в 2,5 проц., или 1,25 проц. в год.

7. Население. Общее количество населения в районе по данным 1927 г. определяется цифрой в 53822 человека. Распределение населения по полу, по группам хоз-в и разбивка его на наличное и отсутствующее представляются в следующем виде: (см. табл. на 12 стр.).

При общей площади района в 750,73 кв. клм., плотность населения выражается в 71,7 чел. на 1 кв. клм. (4-е место по плотности сельского населения и 8-е по плотности всего населения среди районов округа).

Распределение наличного населения на самодеятельное и несамодеятельное, а также разбивка само-

Группы хозяйств	Мужчин				Женщин				Итого обою пола
	Всего	В том числе работников	Из общ. числа мужчин отсутствуют более 1 мес.		Всего	В том числе работниц	Из общ. числа женщин отсутствуют более 1 мес.		
			На про-мысл.	По др. прич.			На про-мысл.	По др. прич.	
Крестьянские .	25658	12165	1696	1114	27195	11725	190	960	52853
Посторонние .	467	288	12	3	460	272	5	2	927
Совхозы . .	28	—	—	—	14	—	—	—	42
Итого . .	26153	12453	1708	1117	27669	11997	195	962	53822

деятельного населения по основным занятиям и поло-
жению в нем характеризуются следующими цифрами:

Распределение населения по занятиям и положению в нем (в ‰/‰/‰).

Насе- ле- ние	Всего насел.		Из числа самостоятельных (принимая их за 100)													
	Самодетельного	Несамодетельного		Рабочих	Служащих	Лиц своб. профессий	Х о з я е в			Помог. чл. семьи	Военнослуж.	Безработных	Не указав. занятий	Имеющ. нетр. доход	Деклассир. занят.	Прочих
		От 10 л. и стар.	Детей до 10 лет				С наемн. рабоч.	С помог. членами семьи	Одиночек							
Сельск.	64,0	8,7	27,3	1,7	1,5	0,1	0,2	26,0	1,4	68,1	—	0,1	0,9	—	—	—

Наличие на территории района развитой цензовой промышленности (горная промышленность) повлияли соответственным образом на занятия населения. Приведенные цифры указывают на значительный процент

рабочих и служащих и на весьма незначительный процент лиц, не указавших своих занятий. Связывая занятия населения с отраслями труда, где население применяет свои силы, получим следующее:

Распределение населения по отраслям труда (в % к итогам по группам занятий)

Группы занятий населения	Сельское население						
	В сельск. хозяйстве	В промышл.		В трансп.	В торговле	В учреждениях	В проч. отраслях
		Ценз.	Куст.				
Рабочие	29,1	31,8	8,5	23,4	0,7	2,0	4,5
Служащие	6,9	11,2	1,1	8,4	6,5	56,0	9,9
Хозяева с наемн. рабочими	83,8	—	15,6	—	0,3	—	0,3
Хозяева с помог. чл. семьи	98,9	—	1,1	—	—	—	—
Хозяева одиноч.	65,8	—	29,2	0,3	0,7	—	4,0
Помог. чл. семьи	99,7	—	0,3	—	—	—	—

Группа рабочих распределяется, главным образом, между сельским хозяйством, ценовой промышленностью и транспортом, служащие — между учреждениями и ценовой промышленностью, хозяева всех категорий и помогающие члены семьи — между сельским хозяйством и кустарной промышленностью.

II. Промышленность и промыслы сельского населения.

8. Промышленность. В районе имеется всего 526 пром. хозяйств, в которых занято 2080 лиц. К ценовой промышленности относятся пять заведений с 1275 занятыми лицами. Годовая валовая продукция по ценовым заведениям составляла 1524,8 тыс. рублей, механическая двигательная сила их равна 102 лошадиным силам и 1038,72 кв. электромоторных установок. Промзаведения следующие:

№№ по пор.	Наименование заведений	Кому принадлежат	Кем эксплуатируются	Количество	
				Служащ.	Раб. и мл. обл. перс.
1	Щекинский каменно-угольный рудник .	Тресту Москв-уголь	Трестом Москвуголь	41	787
2	Керамическ. завод им. Воровского . . .	»	»	17	159
3	Сатенская электростанция . . .	Кооперат. т-ву	По электрификации	—	1
4	Щекинский рудоучасток	МТЦР	МТЦР	25	107
5	Дедиловский рудоучасток	»	»	15	123

В нецензовой и кустарно-ремесленной промышленности числится 521 промысловое хоз-во с 805 занятыми в них лицами.

Распределение промышленников по группам и видам промыслов следующее: в металлообрабатывающей промышленности занято 288 ч., в том числе 102 самоварщика, 75 скобянщиков и 108 кузнецов; в гармонном промысле 118 челов., в деревообделочном 27 челов., в том числе 23 столяра, в шерстобитно-овчинном 41, в волночесном 29, в портновском 50, в сапожном 89, в мукомольном 50, в крупно-просорущечном 25, в маслобойном 21 и в прочих видах промыслов 67 чел. Стоимость валовой продукции нецензовой и кустарно-ремесленной промышленности за 1927/28 г. определилась в 1068,0 тыс. рублей.

9. Промыслы. *Местные заработки.* Помимо нецензовой и кустарно-ремесленной промышленности, часть населения имеет местные заработки вне своего хоз-ва от промысловых занятий не кустарно-ремесленного типа. Сюда входят, главным образом, рабочие в сельском хоз-ве, часть рабочих на рудниках,

хозяева, имеющие в обработке чужие земли, служащие местных учреждений, прислуга и т. д. Количество хоз-в. имеющих местные заработки, определено в 1531 (17,3 проц. от числа наличных крестьянских хоз-в) с 1676 занятыми в них лицами. Валовой заработок этой группы промышленников, при средней его величине в 246,9 руб. на 1 хозяйство, выразится в 378,0 тыс. рублей.

Отхожие промыслы. Почти в одинаковых размерах с местными заработками имеют распространение и отхожие промыслы

По тем же данным за 1927 г., количество хозяйств, имеющих отхожие промыслы, определено в 1339 (15,2 проц. от числа наличных крестьянских хоз-в и 39,5 проц. от числа хоз-в с промышленниками) с 1558 занятыми в них лицами.

Основной кадр отхожих промышленников составляют рабочие (1008 чел.— 64,7 проц. всех отхож. пром.) и служащие (465 чел.— 29,8 проц.). Наибольшее количество рабочих (55,5 проц.) уходит на фабрики и заводы, часть идет на строительные работы (9,9 проц.) и остальные (34,6 проц.) на прочие и неизвестные работы. Валовой заработок отхожих промышленников за 1927-28 г., при средней величине в 211,9 рублей на 1 хоз-во, выразится в 283,7 тыс. рублей.

III. Сельское хозяйство.

10. Основные отрасли сельского хозяйства. *Полеводство.* Выше уже указывалось (в разделе территория), что общее количество пашни по району равно 56631,33 га. При похозяйственной записи 1927 г. количество пашни по всем категориям хоз-в определено в 54553,58 га, или меньше против инвентарного учета на 2077,75 га.

Разница между учетами объясняется, главным образом, переходом пашни в другие угодья (в усадьбу) и отчасти недоучетом ее при похозяйственной записи.

Принимая за основание состояния полеводства данные 1927 г., получим следующее распределение пашни

по категориям землепользователей и форм ее эксплуатации:

Распределение пашни (в гектарах) по категориям землепользователей и формы использования.

Категории землепользова- телей	Отведено в пользов.		Сдано в аренду		Арендовано		Итого в пользов.	
	Абсол.	В проц. к итогу	Абсол.	В проц. к итогу	Абсол.	В проц. к итогу	Абсол.	В проц. к итогу
Крестьянск. хоз. (налич. и отсут.)	53934,33	98,8	662,84	83,5	685,02	90,9	53956,51	99,0
Постор. хоз. . .	6,22	0,0	0,21	0,0	0,33	0,0	6,34	0,0
С.-хоз. ком., арт. ит-ва по совмест. обработ. земли. . .	90,24	0,2	—	—	54,19	7,2	144,43	0,3
Садово-огородн. артели.	5,79	0,0	—	—	10,93	1,5	16,72	0,0
Совхозы.	322,52	0,6	—	—	—	—	322,52	0,6
Общ. хоз. и хоз. учр. и организац.	84,24	0,2	28,84	3,7	3,38	0,4	58,78	0,1
Госфонд и земли городов.	110,24	0,2	101,72	12,8	—	—	8,52	0,0
Итого.	54553,58	100,0	793,61	100,0	753,85	100,0	54513,82	100,0

И по отводу в землепользование, и по фактическому использованию пашни на первом месте стоит крестьянское хоз-во, имея 99,0 проц. от общей площади пашни района. Таким образом, все остальные группы хоз-в имеют лишь 1,0 проц. от общей площади пашни (конкретно 557,31 га).

Система полеводства в крестьянских хозяйствах, в подавляющем большинстве, 3-х поляная.

Многополье имеют только 44 общины (из общего количества 201 общ.), или 21,9 проц., при чем в 37 общи-

нах существует 4-х полье, в 6-ти общинах 5-6 полье и только в 1 общине введено восьмиполье. С травосеянием дело обстоит слабо: специальные участки под травосеяние имеют только 6 общин. Площадь участков 28,93 га.

Соответственно незначительному развитию многополья, количество пашни в посеве немного выше, чем при трехполье.

Учитывая и участки, выделенные под травосеяние, мы имеем по району 68,13 проц. полевой пашни, занятой посевом. Принимая во внимание общую обеспеченность крестьянских хоз-в пашней (6,09 га на 1 хоз-во), в результате имеем повышенное число мелко-посевных хозяйств. Конкретно, группировка крестьянских хоз-в по посеву определяется следующими цифрами:

Процент хозяйств с посевом в гектарах

Без посева и с пос. до 0,10	От 0,11 до 1,19	От 1,20 до 2,28	От 2,29 до 3,38	От 3,39 до 4,47	От 4,48 до 5,56	От 5,57 до 6,65	От 6,66 до 7,75	От 7,76 до 8,84	От 8,85 до 9,93	От 9,94 до 11,02	От 11,03 до 14,30	От 14,31 до 17,58	От 17,59 до 21,95	От 21,96 и выше
0,32	3,44	10,21	19,71	20,99	18,28	12,20	6,84	3,90	2,04	1,01	0,96	0,09	0,01	—

О системах полеводства в остальных, более или менее значительных по удельному весу полеводства, группах хоз-в, говорить не приходится. И в совхозах, и в колхозах — сплошь многополье. Связывая вопрос о системах полеводства и общем использовании пашни под посев с пропорцией культур, в результате получим преобладание зерновых хлебов в крестьянском хозяйстве и соответственно пониженный процент посева многолетних трав. В совхозах и колхозах наоборот — процент посева многолетних трав весьма высок и соответственно понижен процент зерновых культур.

В 1929 г. пропорция культур в крестьянских хозяйствах значительно изменилась в сторону увеличения кормовых ресурсов. Площадь посева многолетних трав

577993

выросла за счет понижения озимого клина. Также выросли площади посева бобовых (вики на зерно и на сено) за счет снижения площадей прочих яровых культур и главным образом овса.

Конкретно цифры о пропорции культур дают следующее:

Пропорция культур на полевой земле в 1927 году

Группы хозяйств	Показатели	Площади посева (гект.)								
		Р ж и	Пшеницы	Овса	Гречихи	Проса	Гороха	Чечевицы	Вики	
									На зерно	На сено
Крест. хоз. нал. и отс.	Абсол.	16788,84	411,56	11200,06	1886,27	163,01	11,25	1403,26	805,09	1042,61
	в проц.	45,7	1,1	30,5	5,2	0,4	0,0	3,8	2,2	2,8
Коммуны и артели	Абсол.	28,95	—	15,84	5,69	—	—	—	—	6,56
	в проц.	34,4	—	18,8	6,8	—	—	—	—	7,8
Совхозы	Абсол.	54,08	—	66,32	10,16	—	—	—	8,74	28,84
	в проц.	23,3	—	28,6	4,4	—	—	—	3,8	12,4
Все группы	Абсол.	16881,16	411,56	11295,99	1902,12	163,01	11,25	1403,26	817,0	1081,29
	в проц.	45,5	1,1	30,5	5,1	0,4	0,0	3,8	2,2	2,9
Кр. хоз-ва в 1929 г.	Абсол.	15829	74	9692	1520	60	24	1519	2002	1560
	в проц.	44,7	0,2	27,4	4,3	0,2	0,1	4,3	5,6	4,4

Группы хозяйств	Показатели	Площади посева (гект.)									
		Свеклы		Картофеля	Льна	Конопля	Трав многолетних			Прочих	Всего посева
		Сахарной	Кормовой				Беспок. пос ва т. года	1, 2 и 3 г. укол-сов	Итого		
Крест. хоз. нал. и отс.	Абсол.	0,87	1,97	2484,44	1,20	3,06	9,51	539,83	549,34	7,43	36760,26
	в проц.	0,0	0,0	6,8	0,0	0,0	0,0	1,5	1,5	0,0	100,0
Коммуны и артели	Абсол.	—	—	0,87	—	—	—	26,22	26,22	—	84,13
	в проц.	—	—	1,0	—	—	—	31,2	31,2	—	100,0
Совхозы	Абсол.	—	1,43	9,94	—	—	—	50,80	50,80	1,64	231,95
	в проц.	—	0,6	4,3	—	—	—	21,9	21,9	0,7	100,0
Все группы	Абсол.	0,87	3,40	2497,65	1,20	3,06	9,51	623,41	632,92	9,01	37114,81
	в проц.	0,0	0,0	6,8	0,0	0,0	0,0	1,7	1,7	0,0	100,0
Кр. хоз-ва в 1929 г.	Абсол.	—	3	1835	10	10	—	1227	1227	25	35390
	в проц.	—	0,0	5,2	0,0	0,0	—	3,5	3,5	0,1	100,0

Луговое хозяйство. По наличию естественных лугов, определяемому процентом их в общем составе угодий, район занимает 11 место, имея 7.62 проц. лугов. Так же, как и в пашне, при определении общей площади лугов, между инвентарным учетом и данными по хозяйственной записи 1927 г. получилось некоторое расхождение.

По инвентарному учету числится 5465,58 га лугов и по похозяйственной записи 5394,19 га, или меньше на 71,39 га. Причина — недоучет при похозяйственной записи и переход лугов в другие виды угодий.

Конкретно, общее количество лугов, распределение их по видам и по категориям землепользователей, а также расчет обеспеченности кормовыми ресурсами скота в районе представляются в следующем виде:

Категории землепользователей	Площадь лугов в гектарах					Площадь посева трав (гектар.)	Голов скота, в переводе на крупн. (без свиней)	На 100 голов скота, в перев. на крупн., приходит. (г кт.)		
	Отведен в пользование	Сдано в аренду	Арендовано	Итого в пользовании	В том числе заливных			Естествен. лугов	Посевных трав	Всего луг. и пос. трав
Крестьян. хозяйства.	5212,62	52,34	54,30	5214,58	1282,75	549,34	20966,16	24,87	2,62	27,49
Колхозы.	45,34	—	7,76	53,10	32,78	26,22	149,46	35,52	17,54	53,06
Совхозы.	44,68	—	—	44,68	4,70	50,80	51,63	36,54	98,39	184,93
Все категории.	5394,19	109,36	105,65	5390,48	1353,00	632,91	21284,36	25,33	2,97	28,30

При абсолютном господстве крестьянских хозяйств в размерах используемой площади лугов, обеспеченность кормами скота этой группы стоит на последнем месте. Значительно лучше обеспеченность кормами в колхозах и выше всего в совхозах. Процент заливных лугов (23,6 проц.) значительно выше, чем в других примыкающих районах, за исключением Тульского. Высокий процент заливных лугов обуславливается наличием на территории района рек Упы и Соловы.

Садоводство и огородничество. Развитие рассматриваемых отраслей сел. хозяйства весьма различно; огородничество можно считать развитым ниже среднего. По площади огорода район занимает 22 место в округе, при чем 90 0 проц. площади огородов сосредоточено в крестьянских хозяйствах. Весьма слабо развиты специальные культуры (табак, мята) площадь, занятая ими, определяется в 0,3 га (25 место). Совершенно иначе

обстоит дело с развитием садоводства. По площади садов район занимает 4 место среди остальных районов, имея 6,5 проц. всей площади сада в округе. То же самое место район занимает и по числу корневых плодовых деревьев. При этом необходимо отметить, что 41,3 проц. всей площади садов и 45,7 проц. общего количества плодовых деревьев сосредоточено в крестьянских хоз-вах. Состояние садоводства и огородничества характеризуется следующими цифрами:

Категории землепользователей	Общая площадь усад. огород. земли (в гект.)	Площадь сада		Число корневых плодовых деревьев	Площадь огорода	
		Абсол. (гект.)	В проц.		Абсол. (гект.)	В проц.
Крестьянские хозяйства	4533,5	249,6	5,5	47081	186,5	4,1
Постор. хозяйства	29,3	6,3	21,5	1120	0,3	1,0
Колхозы	62,4	30,6	49,0	6320	2,0	3,2
Сад.-огор. артели	372,2	230,5	61,9	35524	13,8	3,7
Совхозы	43,6	33,2	76,1	4915	2,3	5,3
Все категории	5162,5	603,7	11,7	102999	205,5	4,0

Категории землепользователей	Общая площадь посева (гект.)	Пропорция культур на усадебно-огородней земле							
		В том числе (в проц.)							
		Канусты	Пр. овощей	Табаку	Мяты	Конопли	Картофеля	Сах. свеклы	Пр. культур
Крестьянские хозяйства	3759,2	1,8	3,2	—	—	10,7	60,4	0,1	23,8
Постор. хозяйства	16,0	0,7	1,4	—	—	—	57,5	—	40,4
Колхозы	10,7	8,2	10,2	—	—	—	—	2,0	79,6
Сад.-огор. артели	41,4	10,6	22,7	—	—	1,3	19,3	—	46,1
Совхозы	3,9	13,9	44,4	—	—	—	2,8	—	38,9
Все категории	3841,2	1,9	3,4	—	—	10,5	59,6	0,1	24,5

Животноводство. По общему развитию животноводства район подходит к северо-западной группе районов с развитым животноводством. Так, по обеспеченности крестьянских хоз-в рабочими лошадьми район занимает 10 место, (90,88 голов раб. лошадей на 100 хоз-в), по обеспеченности коровами 12 место (77,64 головы на 100 хоз-в), по овцеводству—7 место (598 гол. на 100 хоз-в) и по свиноводству—11 место (70 голов на 100 хоз-в). Соответственно обеспеченности хоз-в скотом, процент безскотных хоз-в, а также процент безлошадных и бескоровных хоз-в ниже среднего по округу. Группировка крестьянских хоз-в по скоту представляется в следующем виде:

Процент наличных крестьянских хозяйств в 1927 году										
Без всякого скота	Без рабоч. скота	С 1 гол. раб. скота	С 2 голов. раб. скота	С 3 гол. и бол. раб. скота	Без коров	С 1 коровой	С 2 коровами	С 3 и более коровами	Без овец	Без свиней
6,88	22,71	64,38	12,24	0,67	24,91	72,58	2,45	0,06	16,85	52,57

Что же касается вопроса относительно общего количества скота и распределения его по основным группам скотовладельцев, то здесь мы имеем следующие цифры: (см. табл. на 22 стр.).

Данные о количестве скота в крестьянских хозяйствах за 1928 и 29 г.г. дают возможность сказать, что наиболее устойчивым является развитие стада лошадей и крупного рогатого скота. Мелкий скот—овцы и свиньи (в особенности последние), а также молодежь крупного рогатого скота, в своем развитии всецело зависит от состояния урожая хлебов. Выше среднего урожай 1927 г. дал значительное повышение скота вообще и указанных разновидностей в частности. Недород хлебов в 1928 г. повлиял на мелкий скот и ремонт-

Группы хозяйств	Лошад е й					Крупного рогатого скота					
	Рабочих		Молодняк от 1 г. до раб. возраста	Жеребят до 1 года	Итого голов	Быков ст. 2-х лет	Коров	Нетелей от 1 1/2 л.	Быков от 1 1/2 до 2 л.	От 1 . до 1 1/2 лет	
	Старше 4-х лет	До 4-х лет								Подтелков	Бычков
Крестьянские.	6874	1180	854	615	9523	19	6882	297	62	725	100
Колхозы . . .	41	7	11	5	64	2	44	3	—	9	1
Совхозы . . .	20	9	5	3	37	1	15	4	—	2	—
Все группы . .	6949	1199	870	623	9641	38	7007	304	77	740	106
Кр. (в 1928 г.	7534	564	980	584	9662	19	7336	159	69	1386	297
хоз. (в 1929 г.	7507	1052	1046	530	10135	60	7851	135	40	1284	46

Группы хозяйств	Крупн. рог. скота		О в е ц			С в и н е й			Всего голов скота	
	Телят до 1 года	Итого голов	Взрослых	Я г н я т	Итого голов	Взрослых	Подсвинков	Поросят		Итого голов
Крестьянские.	3641	11726	28954	23998	52952	86	531	5583	6200	80401
Колхозы . . .	41	100	248	198	446	—	2	29	31	641
Совхозы . . .	3	25	—	—	—	13	9	1	23	85
Все группы . .	3695	11967	29234	24223	53457	110	553	5637	6300	81365
Кр. (в 1928 г.	4742	14008	30725	24822	55547	49	445	6306	6800	86017
хоз. (в 1929 г.	4223	13639	29000	23361	52361	7	66	2807	2880	79015

ный молодняк крупного рогатого скота в обратную сторону, снизив эти виды не только против увеличенной цифры 1928 г., но и против данных 1927 г.

Птицеводство. Состояние птицеводства характеризуется довольно высоким процентом крестьянских хоз-в

(89,11 проц., 5 место среди других районов округа), имеющих птицу, в то же время обеспеченность хоз-в птицей ниже среднего (623 штуки на 100 хоз-в, 16 место по округу). Конкретно, общее количество птицы и распределение ее по группам хоз-в представляются в следующем виде:

Группы хозяйств	Количество птицы в 1927 году				
	Кур и петухов	Гусей и гусынь	Уток и селезней	Индюкови индюшек	Всего птицы
Крестьянские . .	52656	1408	999	65	55128
Посторонние . .	575	21	8	3	607
Итого . .	53231	1429	1007	68	55735
Кр. х-ва в 1928 г.	52873	1911	1188	129	56101

По данным 1928 г. наблюдается дальнейший, хотя и небольшой, рост всех видов птицы.

Пчеловодство. На 99,7 проц. крестьянское пчеловодство можно считать средне развитым: по проценту хозяйств с пчелами (428 процента) район стоит на 12 месте и по обеспеченности пчеловодных хоз-в ульями на 19 месте (594 улья на 100 хоз-в). К харак-

Группы хозяйств	Количество ульев в 1927 г.			
	Всего	В том числе		°/о рамоч. ульев
		Рамочных	Колодных	
Крестьянские . .	2244	1613	631	71,9
Все группы. . .	2251	1617	634	71,8
Крест. х-ва в 1928 г.	2722	1782	940	65,5

терным чертам состояния пчеловодства необходимо отнести высокий процент рамочных ульев. По данным 1928 года намечается дальнейший рост пчеловодства. Цифры следующие: (см. табл. на 23 стр.).

Инвентарь. По обеспеченности инвентарем основной группы землепользователей — крестьянских хозяйств, район стоит в ряду наиболее обеспеченных. Так, по проценту хоз-в без сельско-хозяйственного инвентаря район занимает 22 место (23,35 проц.), по проценту хозяйств с усовершенствованным инвентарем 6 место (18,31 проц.) и по проц. хозяйств с плугами 8 место (51,25 проц.). Конкретно, общее количество инвентаря и распределение его по группам хоз-в представляются в следующем виде: (см. табл. на 25 стр.).

Данные о наличии инвентаря в крестьянских хозяйствах за 1928 г., до некоторой степени, дают возможность сказать, что наблюдается сокращение простейших видов инвентаря (сох) и рост усовершенствованного.

Постройки. Общее количество построек в районе, по данным похозяйственной записи 1927 г., определяется в 9674 жилых и 19322 хозяйственных. Из числа жилых построек 6819, или 70,5 проц., каменных и кирпичных. Из общего количества построек на долю крестьянских хоз-в приходится 9614 жилых, в том числе 6815 каменных и кирпичных и 19266 хозяйственных. По обеспеченности кр-х хоз-в постройками район относится к северо-западной, более обеспеченной части округа. Так, п оц. хоз-в без построек вообще равен 4,32 и без жилых построек 5,80. На 100 хоз-в приходится 107,12 жилых постройки и 216,14 хозяйственных.

II. Совхозы и колхозы Выше (в разделе „Административное деление“) уже отмечалось, что на территории района имеется 3 совхоза и 9 колхозов. Все совхозы — Должанский, Ясно-Полянский и Карамышевский имеют полеводческое направление. Обслуживающий персонал совхозов состоит из 33 человек, в том числе 4 челов. (мужчины) административного персонала и 29 челов. (26 мужчин и 3

Группы хозяйств		Количество инвентаря в 1927 году																				
		Сельско-хозяйственный инвентарь										Орудий уборки и обраб. урожая										
		Трансп. инвентарь					Орудий обработки почвы					Молод.					Сеялок					
Телет	Саней	С о х	Однолем.	Двухлем.	Многолем	К трактор.	Дискowych	Железных	Деревян. с жел. зуб.	Деревян.	Культиватор.	Тракторов	Парowych	Конных	Вялок	Сортировок	Триеров	Жнеек и сноповязалок	Косилок	Рядовых	Разбросч.	
Крестьянские	6645	5506	5459	1549	3729	41	—	—	273	3941	2516	68	—	—	340	1206	27	—	55	6	12	3
Колхозы . .	—	—	—	6	19	—	—	1	10	34	1	—	—	—	—	—	—	—	3	1	1	—
Совхозы . .	—	—	4	7	9	5	1	1	5	4	2	4	1	1	1	2	3	—	4	5	3	1
Все группы .	6655	5514	5466	1568	3757	47	1	2	281	3956	2552	73	1	1	343	1210	39	—	62	12	16	4
Крест. хоз-ва в 1928 г. .	—	—	3673	2089	2798	10	—	—	396	4514	—	—	—	20*)	279	1432	—	—	46	10	—	23

*) С механическими двигателями.

женщины) рабочих. Кроме того 2 человека нанято в имеющиеся у совхозов промышленные заведения.

Зарегистрированные похоз. записью 1927 г. коллективные хозяйства, все являются товариществами по совместной обработке земли. К 15 мая 1929 г. все т-ва ликвидировались. К тому же сроку, вместо ликвидировавшихся, вновь возникли 12 производственных коллективов и 1 машинное т-во. В числе коллективов 2 сел. хоз. коммуны (10-е Октября и Красная Поляна) и 10 т-в по совм. обраб. земли (Дружный Труд, Об'единение, Новый Быт, Ясно-Полянское, Новый Путь при д. Телятинках и Новый Путь при д. Захаровке, Красные Восток, Труд, Единый Труд и Маевка).

Построек в колхозах нет. Все основные элементы сел. хоз-ва по совхозам и колхозам 1927 г. уже описаны выше. Инвентарь и скот, учтенный в колхозах, являются обобществленными.

12. Лесное хозяйство. По проц. лесистости (5,3 проц.) район занимает 12 место в округе. Из общей площади лесов (3795,02 га) 1804,43 га лесов местного значения, — 1730,12 га гослесфонда, хотя последние и числятся в 1927 г. в группе прочих хоз-в и 260,47 га в наделе по тем или иным группам хозяйств. Лесные площади сосредоточены, главным образом, в северной части района, по границе с Тульским районом и в восточной. По линии эксплуатации и наблюдения леса находятся в ведении Подгороднего, Крюковского и Щекинского лесничеств, причем последнее л-ство целиком расположено на территории района. При Щекинском лесничестве имеется лесной питомник, площадью в 991 кв. мт, с числом саженцев и сеянцев в 157,7 тыс. штук.

13. Землеустройство. Ветеринария. Агрономия. Земли основной категории землепользователей — крестьянских хоз-в, по данным 1927 г., землеустроены на 64 проц. по количеству землеустроенных общин и на 62,5 проц. по количеству удобной земли. Принимая землеустроенные общины

за 100 получим, что межселенное зем-во прошло на 70,1 проц. и внутриселенное на 29,9 проц. Последнее дает 56,5 проц. широкополосья и 43,5 проц. прочих видов землеустройства. Земли совхозов землеустроены на все 100 проц. В колхозах землеустройство прошло лишь на 21,9 проц. По отношению к общей площади удобной земли по району землеустройство прошло на 60,5 проц. (около 43,5 тысяч га).

Ветеринарная сеть. В районе имеется 2 ветпункта в д. Нижняя Колпна и в с. Богучарово. Ветперсонал— 2 врача и 2 фельдшера. За 1927/28 г. было принято на ветпунктах 15731 голова скота, что дает на каждого ветработника по 3933 головы. Нагрузка работников ветсети, по числу крупного скота в районе (рабочие лошади, быки, коровы и нетели от 1½ лет), выражается в 3894 головы на каждого.

Агропункты. Имеющийся в районе агропункт находится при с. Колпна. Персонал пункта—1 райагроном и 1 помощник 2 разряда.

О количестве зерноочистительных пунктов и о работе их за 1927/28 г. сведений не имеется.

Случные пункты имеются только с одобренными крестьянскими производителями. Из 8 производителей 1 першерон, 1 рысак и 6 улучшенных. За год на пунктах покрыто 58 маток.

Заканчивая обзор сельского хозяйства и его агрикультурного обслуживания, кратко остановимся на вопросе о стоимости валовой продукции сельского хоз-ва и на ее удельном весе в общей производственной деятельности района.

По данным за 1927/28 г. стоимость валовой продукции сельского хозяйства определилась:

	Абсолютн. (в тыс. руб.)	В проц. к итогу
1. От полеводства	4010,6	58,1
2. » луговодства	298,6	4,3
3. » садоводства и огородничества	581,0	8,4
4. » животноводства	1888,5	27,3
5. » птицеводства	113,1	1,6
6. » пчеловодства	16,5	0,3
Итого	6908,3	100,0

Сравнивая стоимость валовой продукции сельского хозяйства с аналогичными данными по промышленности, в результате получим, что в поступлениях от производственной деятельности района сельское хозяйство составляет 70,6 проц., ценовая промышленность 15,6 проц., кустарная 10,9 проц. и отхожие промыслы 2,9 проц.

IV. Торговля, кооперация, финансы.

14. Торговля. Всего по району числилось 57 заведений, из них государственных 2, кооперативных 40 и частных 15. От общего числа торговых заведений по округу торговая сеть района составляла 1,6 проц. Плотность торговой сети определяется в 861 человек на каждое розничное заведение. Годовой оборот выражается в сумме 2141,7 тыс. рублей, что составляет 1,2 проц. к общеокружному обороту. От общего оборота госторговля имеет 0,6 проц., частник 14,9 проц. и кооперация 84,5 проц.

Наемных лиц, занятых в торговле, насчитывалось 88 чел., из коих 96,6 проц. падает на долю общественной торговли.

Ярмарок в районе нет. Базар 1, в селении Новая Колпна.

15. Кооперация. Потребительская кооперативная сеть имеет 6 потреб. обществ (Щекинское, Ясно-Полянское, Ломинцевское, Богучаровское, Чернецовское и Верхне-Гайковское), с количеством лавок 22, чайных 1, столовых 2 и пекарен 3. В районе деятельности п. о. числится 7135 хозяйств, из которых состоят членами 4137 хозяйств, или 57,9 проц. всего их количества. Паевой капитал определяется суммой в 39508 руб., что дает в среднем на каждого члена-пайщика 9 р. 55 к. Из общего количества кооперированных хозяйств 546 хозяйств кооперировано за счет средств фонда бедноты.

Общий торговый оборот потребкооперации за год выразился в сумме 1593,3 тыс. рублей, в том числе

1589,8 тыс. рублей по продаже и 3,5 тыс. рублей по сбыту. Общее финансовое состояние потреб. кооперации в районе выражается следующими цифрами: оборотный капитал 163,6 тыс. рублей; неподвижные ценности 94,6 тыс. рублей; заемные средства 99,4 тыс. рублей, или 38,5 проц. всех средств; собственные средства 158,8 тыс. рублей или 61,5 проц. Отношение своих средств к заемным — 1:0,62.

Сельско-хозяйственная. В районе имеется 3 Кредит. С.-Х. Т-ва с числом членов в 1422 челов. Кооперировано от всех крестьянских дворов (5380) 26,3 проц. Паевой капитал собран в сумме 6977 руб. или по 4 р. на члена. Общий полезный оборот выражается в 163007 руб., из них по ссудам 11687 руб., или 7,2 проц.

Сбытовых оборотов нет, оборот по снабжению 151320 руб. или 92,8 проц. Баланс — 151845 руб., из них собственных средств 42901 руб., или 28 проц. и заемных 108944 руб., или 72 проц. Кооперировано 65 бедняцких хозяйств, на что использовано 228 руб. бедняцкого фонда.

Инвалидная. В Щекинской артели инвалидов занято 40 человек. Предприятия артели: 2 хлебопекарни, 1 колбасная, 2 магазина, 1 палатка. Оборот по продаже за год выразился в 207,2 тыс. рублей. Баланс артели — 30,5 тыс. рублей. Из них собственных средств 23,4 тыс. рублей, в том числе 3,9 тыс. руб. паевого капитала.

Кредитные товарищества. В районе имеется 3 кред. т-ва с числом членов единоличных 1725 и юридических 46. В районе деятельности кред. товариществ насчитывается 8848 хоз-в, из которых кооперировано 20 проц.

16. Бюджет и налоги. Об'ем бюджета за 1927/28 г. в общес-окружном выполнении составляет 1,7 проц. по доходам и расходам, распределяясь на следующие разделы:

Название статей доходов	Сумма (в рублях)	Название статей расходов	Сумма (в рублях)
1. Остаток бюджетных средств	2136	1. Местные советы и исполком	50271
2. Бюджетн. недоим. по налогам и сборам . .	3463	2. Адмтдел и охрана общественн. порядка.	12412
3. Неналогов. дох., недопол. в истекш. году.	5235	3. Органы юстиции. .	5578
4. Дох. по сельск. х-ву.	11379	4. Народное образов. .	114421
5. Дох. от промышлен. и торговли	6685	5. Народное здравоохранение	20640
6. Доходы по коммун. имуществам	5030	6. Социальное обеспечение	5608
7. Доходы по коммун. предприятиям . . .	10631	7. Охрана труда . . .	—
8. Дох. от разн. учрежд, предпр. и меропр. . .	—	8. Сельское хозяйство.	9022
9. Разн. поступлен. . .	5320	9. Местная промышленность	—
10. Мест. налоги и сборы	9131	10. Коммунальн. хозяйство	2367
11. Надб в. к госналогам и сборам	48399	11. Коммун. предпр. .	2166
12. Отчисл. от госнал. .	106091	12. Пути сообщен. . . .	2257
13. Отчисл. от госдох. .	4723	13. Расх. по обслужив. нужд РККА	2033
14. Возмещ. расходов из общегос. средств. . .	3047	14. Отч. в спец. фонды и капиталы.	272
15. Пособия из общегосуд. средств.	4589	15. Особые расходы . .	7619
16. Займы	15000	16. Погашение задолженности	1354
Всего доходов	240859	Всего расходов	236020
На душу насел.	4,47	На душу насел.	4,38

Налоговые источники составляют 67,9 проц. бюджета, в том числе на поступления от местных налогов падает 3,8 проц., на надбавки к госналогам 20,1 проц. и остальные на поступления от госналогов. В райбюджет от поступавшего сельхозналога отчислялось 51,6 проц. и от госпромналога 75 проц. Неналоговые доходы занимают 18,2 проц., из них 4,7 проц. падает на поступления от сельского хозяйства и 4,4 проц. от компредприятий. Прочие доходы составляют 13,9

проц., в том числе 6,2 проц. падает на поступления по займам.

В расходной части большая половина средств бюджета (59,6 проц.) отдана на культурно-социальные нужды, при чем на народное образование израсходовано 48,5 проц., на здравоохранение 8,7 проц. и на собес 2,4 проц. На административно судебные истрачено 28,9 проц., на хозяйственно-производственные потребности 6,8 проц., в том числе на сельское хозяйство 3,8 проц и на прочие нужды отдано 4,7 проц.

Налоги, по видам их и по числу плательщиков дают следующее:

Виды налогов	Число плательщиков	Сумма налога (причит. в руб.)	Пояснения	
Госналоги.				
Сел.-хоз. налог	9217	174000	Кроме с/х. налога, играющего доминирующую роль, значительное поступление дает промналог за счет общественного сектора, что связано с наличием предприятий Москвугля и развитием оборотов кооперации. Существующие низшие тарифы на каменный уголь и лесные материалы неблагоприятно отражаются на величине поступлений по налогу с грузов.	
Пат. сбор	273	8095		
Уравсбор.				
Государств.	4	4699		
Кооперативн.	35	22778		
Частн.	23	2642		
Итого	62	30119		
Подходный				
Частн.	32	9746		
Кооперативн.	1	765		
Государствен.	4	60		
Итого	37	10571		
Сверхприбыль	—	—		
Проч. государств.	64	4542		
Итого государств.	9653	227327		
Местные				
Квартирн.	—	—		
Со строений	18	1911		
Рента	—	—		
С грузов.	—	6044		
Прочие	—	2014		
Итого	—	9969		
Всего	—	237296		

V. Коммунальное хозяйство.

17. Основные разделы коммунального хозяйства. *Мунфонд.* По району насчитывается 91 владение, составляющие мунфонд, стоимость которых определяется в 710210 р. Общая площадь домовладений по внутреннему обмеру равняется 13709,18 кв. м. Большая часть площади сдана в аренду кооперативным учреждениям и частным лицам, 36 проц. находится в пользовании школ и больниц, 9 проц. занято РИК'ом, сельсоветами и проч. учреждениями и 3 проц. остается без эксплуатации.

Из коммунальных предприятий в районе имеется лишь скотобойня, при селении Колпна. Скотобойня сдается РИК'ом в аренду.

Пожарная охрана. Добровольно - пожарных дружин в районе 23, членов 610; ручных пожарных машин 16; бочек на ходах 24; рукавов приемных 64 м; выкидных 320 м. Кроме того на керамическом заводе имеется пожарная дружина, состоящая из 3 наемных лиц и 15 добровольцев. Оборудование ее состоит в 2 ручных пожарных машинах и 1 бочке. На щекинских копях также своя дружина в составе 4 наемных лиц и 3 добровольцев. Оборудование — 8 ручных пожарных машин и 4 бочки.

Дорожное хозяйство. Железные дороги. В западной половине района, по направлению с юга на север, проходит линия Московско - Курской жел. дор. Протяженность линии в районе 30 км; станции — Щекино, Житово и Лазарево. В смысле грузооборота значение имеют станции Щекино и Лазарево. Грузооборот первой за 1927 - 28 г. определился в 1785 деكاتонн по прибытию и в 16696 деكاتонн по отправлению. В прибытии преобладают лесные грузы (832 деكاتонны) и каменный уголь (632 деكاتонны). В отправлении господствует продукция горнодобывающей и обрабатывающей промышленности (каменный уголь 11830 деكاتонн; железная руда 4110 деكاتонн и цемент 533 деكاتонны). Грузооборот ст. Лазарево по прибытию 485 дека-

тонн и по отправлению 1198 декатонн. Отправляется, главным образом, железная руда (1015 декатонн).

Грунтовые и шоссейные дороги. Общее протяжение дорог 696,78 км, из них окружного значения 69,90 км, районного значения 69,10 км, сельского значения 557,78 км.

На всем протяжении дорожной сети имеется ряд мощеных и шоссированных участков общей длиной в 25,33 км и 111 шт. мостов общей длиной в 1115,94 пг. м.

Приходо - расход комхоза. Общие доходы от коммунального хозяйства по району выражаются в сумме 15860,88 руб., которые распределяются следующим образом:

	В рублях.
От муниципализированных жилых домов	775,77
„ торгово - складочных помещений	4253,80
„ прочих коммунальных предприятий	10631,31
Прочие доходы (недоимка прошлых лет, реализация госфондов местного значения и прочее)	200,00

Расходы на коммунальное хозяйство по району выражаются в сумме 14521,15 р. со следующим распределением по видам:

	В рублях.
Содержание отделов коммунального и местного х - ва	570,35
„ муниципализированных домов	1796,79
Расходы по коммунальным предприятиям	2165,63
„ „ дорожному строительству	9716,83
Отчисления в фонд рабочего коопстроительства	271,55

VI. Социально - культурное обслуживание и административный аппарат.

18. Кресткомы. Всего кресткомов в районе 156. По сведениям 50 ККОВ они объединяют 14474 члена. Предприятий имеется 8, которые дали 1658 руб. дохода; сел. - хоз. машин 47, от них получено 721 руб. дохода и оказано помощи бедняцким хозяйствам на сумму 8 руб., израсходовано по обслуживанию сел. - хоз. машин 160 руб. Земли в ведении ККОВ 45 га, из которой обработано силами членов 7 га. Земзапашки дали дохода 270 руб., при затрате на них 6 руб. Всего обслужено 682 хозяйства, из них возврат-

ными ссудами 331, на сумму 1125 руб., безвозвратными пособиями 15, на сумму 129 руб., трудпомощью 30 хоз. и правовой 270. В 1926-27 г. было обслужено 168 хозяйств.

Оставалось на 1 октября 1927 г. деньгами 642 руб. и натурой 1383 руб. Всего поступило 6089 руб., в том числе членских взносов 526, в погашение возвратных ссуд 313, отчислений от артелей 795 руб. Израсходовано в течение года 4422 руб., в том числе на приобретение новых сел.-хоз. машин 826 руб. и на погашение кредитов 60 руб. Осталось на 1 октября 1928 г. деньгами 1136 р., натурой 769, имущества на 2487 руб.

19. Почтово-телеграфная и телефонная связь. Почтовая связь осуществляется через 6 почтовых контор и 11 сельских трактов (кольцевая почта). Телеграфных пунктов 2, телефонных 4, с 12 телефонными установками. Радио-установок частного пользования 56, общественного пользования 6. Регулярно обслуживается 75 проц. всех населенных пунктов района и 82 проц. населения.

20. Народное здравоохранение. На территории района 5 врачебно-медицинских участков со средним размером в 151,64 кв. км и с количеством населения в 9634 чел. Больниц 2: Щекинская в поселке Новая Колпна и Яснополянская при с. Ясная Поляна. В больницах 45 коек, из них 12 общих, 16 по внутренним болезням, 10 заразных, 7 родильных. За год больницы имели 41771 посещение. Размеры каждого больничного участка в 379,10 кв. км. с количеством населения в 24086 чел. На каждого больничного врача приходится 5717 ч., на 1 койку 1070 ч. Амбулаторий, кроме больничных, 3: Ломинцевская при с. Ломинцево с посещаемостью за год в 15532 ч., Огаревская на Огаревском руднике, с посещаемостью в 15710 чел. и Костомаровская, при с. Костомарове, с посещаемостью в 10470 ч. Фельдшерских пунктов 2: Потемкинский, при с. Потемкино с посещаемостью в 5546 чел. и Иванинский, при д. Иванино, с посещаемостью в 13030 чел.

Кроме перечисленных учреждений, в пос. Новая Колпна имеются: пункт первой помощи (не работал в отчетном году), консультация, имевшая за год 2345 посещений и зубоучебный кабинет с посещаемостью в 6167 чел. Другой зубкабинет имеется при с. Ясная Поляна, посещаемость его выражается в 1733 чел. Обслуживающий персонал медицинской сети: 9 врачей, 2 зубных врача, 22 чел. среднего медперсонала, 2 медсестры, 20 чел. младшего обслуживающего персонала и 15 прочего. По линии санитарного надзора и судебно-медицинской экспертизы район входит в состав Тульского участка.

21. Народное образование. Район имеет достаточную сеть культурных учреждений, население удовлетворительно обслужено школами и начального, и повышенного образования. Охват детей школами составляет 86,5 проц., грамотность взрослого населения

Сеть культурных учреждений.

Категории учреждений	Число учреждений	В них	
		Учеников	Работников
Дошкольные учреждения	1	40	1
Школы I-й ступени	64	4694	104
Школы 7-ми и 9-ти летки	2	536	25
В том числе школы НКП	1	293	10
Школы II-й ступени	1	246	9
Детплощадки	11	636	10
Ликпункты	21	268	21
Учебные мастерские	1	45	3
Избы-читальни	7	—	7
Библиотеки	9	—	9
Клубы	2	—	2
Нардома	1	—	—
Красные уголки	19	—	—
Кино	4	—	—
Музеи	1	—	—

76,6 проц., грамотность мужчин 89,6 проц. и женщин 65,0 проц.

Из ряда показателей обращает на себя внимание большая средняя нагрузка учителя I ст. учениками—51 человек.

Издами - читальнями район обслужен весьма удовлетворительно, по сравнению с другими районами. На одну избу - читальню приходится 4835 чел. (средн. 7134 чел.).

За период 1927 - 28 г. центр. библиотеки в районе не было.

Специальных школьных зданий 56,6 проц., все школы перегружены учащимися—26 из них (17 однокомплектных) приходится вести занятия в 2 смены.

22. Страхование *Обязательное окладное страхование.* **дело.**

На 1 октября 1928 г. зарегистрировано 9455 хозяйств, имущество которых привлечено к обязательному окладному страхованию. Из них 8419 хозяйств, имеющих постройки, оцененные в 6935,3 тыс. руб., 7449 хозяйств, имеющих 8107 голов крупного рогатого скота, 6924 хозяйства, имеющих 8172 лошади и 9436 хозяйств — 39559 га посевов.

Все застраховано в сумме 4023,0 тыс. рублей.

Начислено оклада 61530 руб.

Сверхокладное добровольное страхование. В 1927 28 г. застраховано: в 536 хозяйствах постройки, оцененные в 742,0 тыс. руб.; в 228 хозяйствах 244 гол. крупного рогатого скота; в 80 хоз-вах 120 лошадей и в 88 хозяйствах 738 га посевов.

Все застраховано в сумме 425,2 тыс. руб. Получено премии 6296 руб.

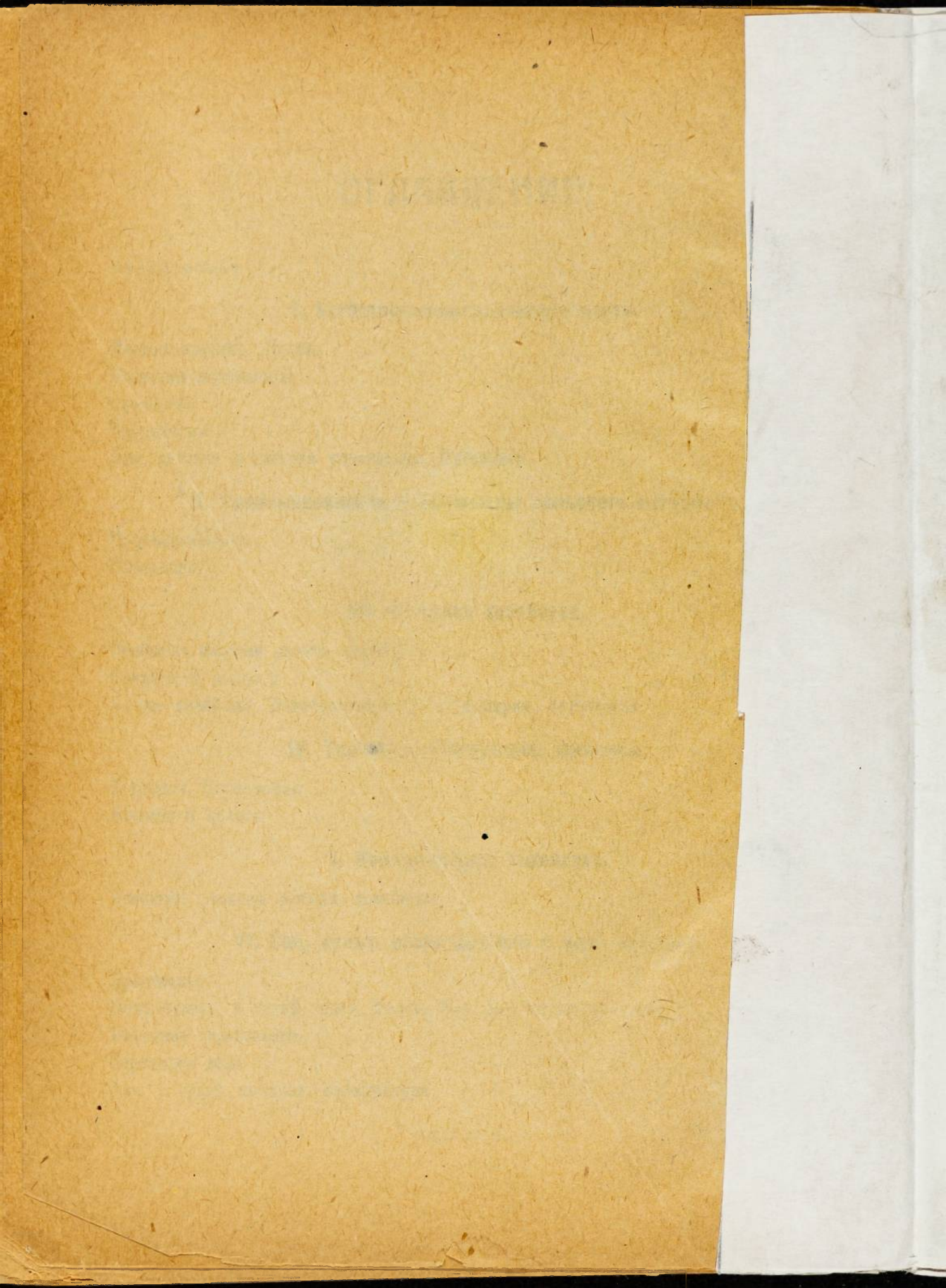
Убыточность в 1927 - 28 г. выразилась в следующих цифрах: произошло 52 пожара — сгорело 89 дворов, пало 241 голова крупного рогатого скота и 415 лошадей. Выбито градом 72 га посевов. Выплачено вознаграждения по окладному и добровольному страхованию 26870 рублей.

23. Административный и судебный аппарат. Прокуратура. Состав сотрудников РАО 31 чел., из них 11 чел. общегосударственной милиции, 4 канцелярских работника и 16 чел. ведомственной милиции. Нарсудов 1. Судебных исполнителей 1. По линии прокуратуры район входит в состав 8 прокурорского участка, уже описанного в Тульском р. Следственная камера находится при с. Новая Колпна. Штат камеры — 1 нарследователь и 1 делопроизводитель.



ОГЛАВЛЕНИЕ.

	Стр.
Предисловие	3
I. Естественно-историческая часть.	
Местоположение. Почвы	5
Полезные ископаемые	6
Орошение	9
Территория	10
Адм. деление и система управления. Население	11
II. Промышленность и промыслы сельского населения.	
Промышленность	13
Промыслы	14
III. Сельское хозяйство.	
Основные отрасли сельск. хозяйства	15
Совхозы и колхозы	24
Лесное хозяйство. Землеустройство. Ветеринария. Агрономия	26
IV. Торговля, кооперация, финансы.	
Торговля. Кооперация	28
Бюджет и налоги	29
V. Коммунальное хозяйство.	
Основные разделы коммун. хозяйства	32
VI. Соц.-культ. обслуживание и адм. аппарат.	
Кресткомы	33
Почт.-телегр. и телеф. связь. Радио. Народное здравоохранение	34
Народное образование	35
Страховое дело	36
Адм. и судеб. аппарат. Прокуратура	37



Издания Тульского Статотдела.

- Статистический Справочник (1920 — 1923 г.г.). Текст и таблицы. 1924 г. Цена 1 руб. 50 к.
- Пероссийская сельско-хозяйственная и земельная перепись 1917 г. по губернии. Изд. 1925 г. Цена 1 руб. 60 коп.
- Пероссийская сельско-хозяйственная перепись 1920 г. Итоги по уездам. Изд. 1925 г. Цена 1 руб. 50 коп.
- Хозяйственная запись 1926 г. Изд. 1927 г. Цена 50 коп.
- Плентарь-записная книжка для добровольн. корреспондента на 1927 г. Изд. 1927 г.
- Сводной Губернский Стат. С'езд (стенограф. отчет). Изд. 1927 г.
- Статистический ежегодник за 1925—1926 г.г. Вып. I. Материалы к соц. статистики. Изд. 1927 г. Цена 2 руб.
- Итоги похозяйственной записи 1927 г. Изд. 1928 г. Цена 1 р. 50 к.
- Список населенных пунктов Тульской губ. по данным Всесоюзной переписи населения 1926 г. Изд. 1928 г. Цена 2 руб.
- Статистический Справочник по Тульскому Округу. Изд. 1929 г. Цена 1 руб. 50 коп.
- Устаревшая промышленность Тульской губернии (краткий справочник). Изд. 1929 г. Цена 45 коп.
- Статистико-экономический обзор. Изд. 1929 г.:
- Александровский район. Цена 50 коп.
 - Белоземский район. Цена 35 коп.
 - Владимирский район. Цена 40 коп.
 - Вязьминский район. Цена 40 коп.
 - Огаревский район. Цена 40 коп.
 - Сенский район. Цена 40 коп.
 - Судиславский район. Цена 40 коп.
 - Тарасовский район. Цена 40 коп.
 - Труфаново-Прудский район. Цена 40 коп.
 - Угличский район. Цена 40 коп.
 - Харьковский район. Цена 40 коп.
 - Яковлевский район. Цена 40 коп.
-
-

04

27098

Цена 40 коп.

