

60.6(2Рс-4Тул)

Т82

Пролетарии всех стран, соединяйтесь!

Тульский окружной Статистический Отдел.

**СТАТИСТИКО-
ЭКОНОМИЧЕСКИЙ
ОБЗОР. ════════════**

Епифанский район.

31(-3)

С-78

ТУЛА — 1929 г.

K517969 - OKP - 27

60.6 (2Рос - 4ТУМ)

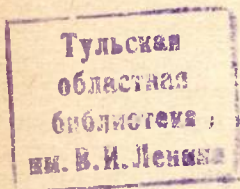
T82

Пролетарии всех стран, соединяйтесь!

Тульский Окружной Статистический Отдел.

СТАТИСТИКО-
ЭКОНОМИЧЕСКИЙ
ОБЗОР.

Епифанский район.





Тудокрлит № 463.
Тираж 350 экз.

ТИПОГРАФИЯ
:: ТУЛПЕЧАТИ ::
ул. Коммунаров, 42.
Заказ № 885 — 30.

ПРЕДИСЛОВИЕ.

Составление обзора районов Тульской губ. предпринято по заданию Губисполкома еще в 1928 г. В таком обзоре ощущалась громадная нужда, т. к. после районирования губернии не было никакого материала, который мог бы хотя немного характеризовать новые административные единицы.

В основу обзора положен материал сплошной похозяйственной записи 1927 г., проведенной Статотделом также по заданию Губисполкома.

Весь I раздел по естественно-исторической части, II по промышленности и III по сельскому хозяйству составлены по материалам Статотдела, за исключением п. 13, для которого взяты материалы Г. З. У.

Остальные разделы IV, V и VI имеют, наоборот, в большинстве материал ведомств (п. 15 составлен по материалам кооперативных организаций, п. 16—Г. Ф. О., п. 17—Коммун. Отдела, п. 18—ККОВ, п. 19—Отдела Связи, п. 20—Здравотдела, п. 21—Наробраза, п. 22—Страхотдела и п. 23—Адмотдела и Прокуратуры), за исключением сведений о дорожном хозяйстве, взятых по данным Статотдела и сети культурчреждений, дополненной по материалам учета на 1 декабря 1928 г.

Обзор был готов в начале 1929 г., но выпуск его задержался в связи с новым районированием. При переходе Тульской губ. в Московскую область часть районов была ликвидирована и кроме того в нее влилось 4 новых района из Рязанской губ.

Имевшиеся данные необходимо было пересчитать в новых границах, а по пришедшей территории собрать их вновь и обработать. Пересчет коснулся, главным

образом, материалов Статотдела, т. к. другие учреждения, давшие сведения для обзора, не имели таких первичных материалов, которые легко можно было бы группировать.

Во всех случаях, где сведения относятся к прежнему делению, сделаны соответствующие оговорки.

В обзор введены также некоторые основные показатели по сельскому хозяйству за 1928 и 1929 г. г. по материалам весенних выборочных опросов.

При пользовании таблицами обзора следует иметь в виду, что в большинстве из них даны показатели только основных видов хозяйств и землепользователей, так что строка „Все группы или категории“ не является итогом приведенных в таблице данных. Эту строку следует рассматривать как самостоятельный показатель.

Следует также иметь в виду, что в п. 15 о кооперации район деятельности кооп. организаций не является административным районом, т. к. организация объединяет селения, расположенные в определенном радиусе.

В обзоре района предполагалось указать перспективы его развития на основе пятилетнего плана, но в последнее время решили от этой мысли отказаться в надежде на опубликование 5 летки округа особым изданием.

Весь обзор проработан и написан научным сотрудником Статотдела И. М. Ершовым как по большей части материалов Статотдела, так и по материалам, доставленным ведомствами.

Вся работа по подготовке обзора к печати, предварительная редакция его, а так же и корректура выполнены Т. В. Воробьевой.

Общая редакция и наблюдение принадлежат нижеподписавшемуся.

Зав. Окрстатотделом Т. Катуркин.

Статистико-экономический обзор.

Епифанский район.

1. Естественно-историческая часть.

1. Местоположение. Расположенный в восточной части округа, район на западе граничит с Богородицким, на северо-западе с Узловским, на севере с Михайловским, на востоке с Горловским, на юго-востоке с Чернавским и на юге с Куркинским р. р. В целом район относится к степной полосе округа.

2. Почвы. Господствующий тип почв—южный, главным образом, черноземы в разных стадиях деградации, в подчинении темные и серые лесные земли и лугово-болотные почвы. По пойме р. Дона располагаются наносы речных долин. Темные и серые лесные земли разбросаны по всей территории района небольшими пятнами. Лугово-болотные почвы расположены почти одним сплошным массивом, выше г. Епифани, в северной части района. В северо-восточной части в основных почвенных разностях заметны значительные примеси суглино-супеси. Состав почв по району в целом следующий (в процентах): 1) обыкновенный чернозем 7 проц. (расположен в южной части района по правому берегу рек Непрядвы и Дона), 2) слабо деградированный чернозем 65 проц., 3) деградированный 13 проц., 4) темные лесные земли 5 проц., 5) серые лесные 3 проц., 6) лугово-болотные почвы 5 проц. и 7) наносы речных долин 2 проц. Почвенный разряд района в целом 1-й.

3. **Полезные ископаемые.** *Каменный уголь.* Район входит в угленосную полосу. Наличие залежей угля установлено в ряде пунктов района.

Разработки же велись в 3 пунктах—1) при д. Липовка, на глубине от 17 до 24 м, пласт угля мощностью до 2 м.; 2) при д. Казановке, так называемые «Казановские копи», на глубине около 30 м. выработывался пласт угля мощностью до 3 м. и на 2—3 м глубже—2 пласт, несколько меньшей мощности и 3) при с. Бучалках—при тех же условиях мощности пластов, что и на Казановских копиях. Запасы угля в одном только Казаново-Бучальском месторождении проф. Жемчужниковым определены в 491,8 т. декартонн.

Что же касается запасов угля по району в целом, то таковые не могут быть определены за отсутствием более полных сведений

Серный колчедан—спутник угля; отборки его не производилось.

Камень известняка имеет большое распространение в районе. По далеко не полным сведениям залежи известняка отмечены при с. с. Ульянинский Поселок, на площади в 4,4 га, Извольшино, на площади в 1,6 га, Бутырки, на площади 2,2 га, Рагозинки, 5,5 га, Муравлянка, около 8 га, Красные Буйцы, 3,3 га и Монастырщина, 5,5 га. Залежи эксплуатируются местным населением для своих нужд.

Глины—красная, для выделки кирпича, распространена по всему району, огнеупорная может добываться совместно с каменным углем.

Торф. По количеству торфяных болот район стоит на первом месте. Площадь их определена в 1499,17 га, с запасом сырой массы (определенной только по части болот) в 2906139 кубометров. Торф добывается только крестьянами ручным способом для отопления.

4. **Орошение.** *Естественные водоемы.* От точки пересечения границ р. р. Михайловского, Узловского и Епифанского, находящейся в северо-западном углу последнего, через всю территорию р-на, по направлению на юго-восток, протекает река Дон.

С правой стороны в него впадают (с севера на юг) р. р. Люторичь (нижнее течение), Ржавень (нижнее течение), Ржавец, Сукромна, с притоком Сукромна Лесная, Муравлянка, Непрядва с притоками Буйчик и Смолка. С левой стороны в Дон впадают р. р. Лютая, с притоком Грязновкой, Федосовка, Казановка, Грязновка и р. Табола. Последняя составляется из рек Таболы Мокрой и Таболы Сухой, сливающихся вместе при д. Устье, почти при впадении их в Дон. Обе Таболы свои истоки имеют в Горловском р. Притоки р. Таболы Мокрой с правой стороны—Клекоток (нижнее течение), Ложка и Веденец, с левой—Бучалка. Притоки Таболы Сухой с правой стороны—Молоденка и Муравлянка, с левой стороны—Дриска. В общем район достаточно обводнен и избыточно увлажнен грунтовыми водами.

Искусственные водоемы состоят из 67 прудов и 994 колодцев. Из числа последних 4 буровых, расположенных при с. Грязновка, Рыхотка, Горки и в г. Епифани. Из общего числа искусственных водоемов—3 пруда и 8 буровых колодцев устроены в 1927 г.

5. Территория. Центром по состоянию на 1929 г. территория р-на определена в 89970 га удобной и неудобной земли, а по данным Райземкомиссии на 1927-28 г. площадь района исчисляется в 89432,68 га, в том числе 86436,89 га удобной и 2995,79 га неудобной земли. Состав удобной земли по угодьям и распределение ее по категориям землепользователей дают следующее: (см. табл. на стр. 8).

6. Административное деление и система управления. В состав территории современного района вошли земли, до революции находившиеся в волостях Епифанского уезда. Благодаря целому ряду административных перекроек, предшествовавших районированию, из 16 волостей дореволюционного деления лишь 5 волостей—Милославская, Муравлянская, Сухаповская, Бучальская и Новофедосовская вошли полностью. Остальные 11 волостей: Архангель-

Категории землепользователей	Состав угодий в гектарах							
	Усадьба		Пашня		Сенокос		Лес	
	Абсол.	В % %	Абсол.	В % %	Абсол.	В % %	Абсол.	В % %
Кр. общ., хут. отр.	3404,40	4,3	65313,06	82,2	7752,59	9,8	511,58	0,6
Совхозы	150,66	7,2	1553,60	73,9	302,79	14,4	28,12	1,3
Колхозы	62,55	15,2	295,94	72,1	36,49	8,9	—	—
Госфонд	206,63	5,5	13,18	0,4	124,87	3,3	3399,42	90,5
Земли городов .	145,31	36,0	17,85	4,4	—	—	—	—
Прочие	130,33	35,5	192,16	52,3	39,17	10,7	4,27	1,2
Итого	4099,88	4,7	67385,79	78,0	8255,51	9,5	3943,39	4,6

Категории землепользователей	Состав угодий в гектарах							
	Кустарник		Выгон		Пераспред.		Итого угодий	
	Абсол.	В % %	Абсол.	В % %	Абсол.	В % %	Абсол.	В % %
Кр. общ., хут. отр.	54,37	0,1	2363,26	3,0	—	—	79399,26	100,0
Совхозы	—	—	66,52	3,2	—	—	2101,69	100,0
Колхозы	0,63	0,1	15,09	3,7	—	—	410,70	100,0
Госфонд	2,00	0,1	8,65	0,2	—	—	3754,75	100,0
Земли городов .	—	—	240,21	59,6	—	—	403,37	100,0
Прочие	—	—	1,19	0,3	—	—	367,12	100,0
Итого	57,00	0,1	2694,92	3,1	—	—	86436,89	100,0

ская, Ильинская, Краснопольско-Покровская, Куликовская, Люторская, Никольская, Троицкая, Клементьевская, Молоденская, Никитская и Хованская вошли более или менее значительными частями.

В административном отношении район разделяется на 36 сельсоветов, коими объединяется 154 населенных пункта. Из них 1 город (заштатный г. Елифань),— 124 пункта сел, деревень, слобод и выселков, 20 поселков, коммун и артелей, 2 хутора; 4 лесных сторожки и казармы и 3 прочих.

Во всех пунктах, за исключением г. Епифани, числится 11780 хоз-в, в том числе 10450 наличных крестьянских хоз-в, 981 отсутствующее, 118 посторонних в общинах и 19 вне общин, 5 сел. хоз. артелей, 5 совхозов, 8 садово-огородных артелей, 11 хоз-в ККОВ, 71 школьное, 106 общественных и 6 прочих. В г. Епифани, по переписи 1926 г., числится 429 владений с 749 семьями-хозяйствами. Крестьянских хоз-в в 1929 г. насчитывается уже 11811, что по отношению к 1927 г. дает рост в 3,4 проц., или по 1,7 проц. в год.

7. Население. Количество городского населения, по переписи 1926 г. (в декабре м-це), определено в 2566 человек, из них мужского пола 1186 душ и женского 1380 душ. Количество сельского населения, по данным 1927 г., исчисляется в 61525 человек. Всего населения в районе 64091 человек. Распределение сельского населения по полу, по категориям хоз-в и разбивка его на наличное и отсутствующее дают следующее:

Группы хозяйств	Мужчин				Женщин				Итого обою пола
	Всего	В том числе работников	Из общ. числа мужчин отсутствуют более 1 мес.		Всего	В том числе работниц	Из общ. числа женщин отсутствуют более 1 мес.		
			На промысл.	По др. прич.			На промысл.	По др. прич.	
Крестьянские	29040	13896	4352	1466	31619	13514	1999	1527	60659
Посторонние	178	105	11	3	208	98	3	6	386
Коммуны и артели	135	69	—	17	105	51	—	6	240
Совхозы	111	—	—	—	129	—	—	—	240
Итого	29464	14070	4363	1486	32061	13663	2002	1539	61525

Исходя из общего количества городского и сельского населения и площади района, равной 899,70 кв. км, получим плотность сельского населения в 68,4 человека на 1 кв. км. и плотность всего населения, включая и городское, в 71,2 чел. на 1 кв. км. По плотности сел. и всего населения среди других районов округа район занимает 9 место. Распределение наличного населения на самостоятельное и несамостоятельное и разбивка самостоятельного населения по занятиям и положению в нем характеризуются следующими цифрами:

Распределение населения по занятиям и положению в нем (в ‰).

Население	Всего насел.		Из числа самостоятельных (принимая их за 100)													
	Самостоятельного	Несамостоятельного		Рабочих	Служащих	Лиц своб. профессий	Хозяев			Помог. чл. семьи	Военнослуж.	Безработных	Не указав. занятый	Имеющ. нетр. доход	Декассир. занят.	Прочих
		От 10 л. и стар.	Детей до 10 лет				С наемн. рабоч.	С помог. членами семьи	Одиночек							
Город.	39,1	42,8	18,1	10,7	24,0	1,7	2,1	6,8	11,7	9,7	—	1,7	29,0	2,5	0,1	—
Сельск.	62,8	9,7	27,5	1,1	1,1	0,1	0,6	26,8	1,7	68,1	—	0,1	0,4	—	—	—

Сравнительно низкий процент самостоятельного населения среди городского населения, низкий процент рабочих и чрезвычайно высокий процент неуказавших занятий указывают на слабое развитие местной промышленности и отсутствие определенных профнавыков среди населения. Это положение полностью подтверждают цифры о распределении самостоятельного населения по отраслям труда: (см. табл. на стр. 11).

Три пятых части городских рабочих занято в прочих (не обозначенных) отраслях труда и только 4,7 проц. общего их количества занято в ценовой промышленности. Служащие концентрируются в уч-

Распределение населения по отраслям труда (в %/о к итогам по группам занятий)

Группы занятий населения	Городское население						Сельское население							
	В сел. хоз.	В пром.		В торговле	В учреджен.	В пром. отрас.	В сел. хоз.	В пром.		В торговле	В учреджен.	В пром. отрас.		
		Ценов.	Кустар.					Ценов.	Кустар.					
Рабочие	11,2	4,7	15,9	0,9	2,8	3,7	60,8	38,6	37,3	3,6	14,8	0,5	0,6	4,6
Служащие	4,1	1,7	1,2	17,4	—	68,1	7,5	12,7	0,6	5,8	7,8	56,0	9,6	—
Хозяева с наемн. рабочими	66,7	—	23,8	—	9,5	—	—	95,4	—	3,5	—	0,8	—	0,3
Хозяева с помог. член. семьи	32,4	—	27,9	4,4	33,8	—	1,5	99,5	—	0,3	—	0,1	—	0,1
Хозяева одиночки	6,8	—	41,0	4,3	33,4	—	14,5	86,4	—	9,2	0,5	1,5	—	2,4
Помог. чл. семьи	43,3	—	21,7	4,1	29,9	—	1,0	99,9	—	0,1	—	—	—	—

реждениях и транспорте, прочие категории занятых лиц—в сельском хозяйстве, кустарной промышленности и торговле. Несколько иначе обстоит дело с занятиями среди сельского населения. Рабочие распределяются главным образом между сел. хозяйством и ценовой промышленностью, служащие между учреждениями и ценовой промышленностью. Остальные категории занятых лиц сосредоточиваются в сельском хозяйстве.

Промышленность и промыслы сельского населения.

8. Промышленность. В местной промышленности занято 502 чел. Из них в г. Епифани 109 чел. и в сельских местностях 393 чел.

К ценовой промышленности относятся 9 перечисленных ниже заведений с 95 занятыми в них лицами.

Валовая продукция этих заведений за год составила 434,7 тысяч рублей. Механическая двигательная сила выражалась в 157 лош. сил плюс 44,5 кв. электромоторных установок (см. табл. на стр. 13).

Нецензовая и кустарно-ремесленная промышленность по данным 1927 г., зарегистрирована в 270 хозяйствах с 407 занятыми в них лицами. Из них 56 хоз-в с 91 чел. находятся в г. Епифани и 214 хоз-в с 316 лицами в сельских местностях.

Распределение общего количества занятых в нецензовой и кустарно-ремесленной промышленности лиц по видам промыслов дает следующее: (см. табл. на стр. 14).

Стоимость валовой продукции нецензовой и кустарно-ремесленной промышленности за 1927-28 г. выразилась в сумме 1011,5 тысяч рублей, в том числе по г. Епифани 98,0 тыс. руб. и по сельским местностям 913,5 тысяч рублей.

9. Промыслы. *Местные заработки.* Помимо указанных выше кустарно-ремесленных занятий, часть сельского населения имеет, так называемые, местные заработки от промысловых занятий не кустар-

№№ по пор.	Наименование предприятий	Кому принадлежит	Кем эксплуатируются	Количество	
				Служащ.	Раб. и м.л. обл. перс.
1	Казановская каменноугольн. шахта . . .	Тресту Москов-уголь	Трестом Московуголь	—	67
2	М-ца быв. Ермолаева	Епифанскому РИГ'у	Арендатором Н. Д. Ермолаев.	—	—
3	Березовская м-ца . . .	Сельтресту	Арендатором Большаковым	1	1
4	Грязновская м-ца . . .	Епифанскому РИГ'у	Арендатором бр. Тихонов.	—	1
5	Бучальский крахм. зав.	Сельтресту	Сельтрестом	—	—
6	Красно-Буяцк. крахм. завод	»	»	1	1
7	Донской № 23 вин. завод	»	»	4	12
8	Бучальский № 4 винокур. зав.	»	»	1	4
9	Электростанция . . .	Епифан пожар. о-ву	Епиф. пожарн. о-вом	—	2

Примечание. Заводы под №№ 5 и 6 в 1927-28 г. бездействовали.

но-ремеслен. типа. Сюда относятся занятия по найму в чужом хозяйстве, обработка за деньги чужих земель, служба в местных учреждениях и т. д. Взяв за основание общее количество хозяйств и лиц, имеющих местные промыслы и вычтя из них количество хозяйств и лиц, занятых в нецензовой и кустарно-ремесленной промышленности получим, что местные заработки имеет 741 хоз-во (7,1 проц. от общего количества наличных кр-х хозяйств) с 811 занятыми в них лицами. Валовой заработок этой группы промышленников в год выразится в сумме 119,3 тыс. рублей.

Отхожие промыслы. Значительно большее количество хозяйств и лиц имеют отхожие промыслы: по

Название промыслов	Занято лиц			Название промыслов	Занято лиц		
	Всего	в том числе			Всего	в том числе	
		В г. Елифани	В сел. местн.			В г. Елифани	В сел. местн.
1. Керамический .	2	—	2	7. Валка сапог .	30	3	27
2. Металлообработ.	56	11	45	8. Мукомольн. .	73	—	73
3. Шерстобитн. и овчинн.	18	3	15	9. Крупо-просор. .	45	—	45
4. Волочесный .	16	—	16	10. Маслобойный .	19	—	19
5. Портновский .	45	18	27	11. Прочие виды .	49	33	16
6. Саножн. . . .	54	23	31				
				Итого { абсол. .	407	91	316
				{ в проц. 100,0	22,4	77,6	

данным 1927 года числится 4413 хозяйств (42,2 проц. от общего количества наличн. крестьянских хозяйств и 82,2 проц. от всех хоз-в, имеющих промыслы), с 5983 занятыми лицами. Основную массу отхожих промышленников составляют рабочие (78,1 проц. всех отхожих промышленников) и служащие (14,5 проц.). Наибольшее количество рабочих уходит на торфоразработки (58,8 проц.) за пределы округа. Остальная часть рабочих более или менее равномерно распределяется между сельским хозяйством, фабрично-заводской промышленностью, прочими и неизвестными занятиями. Валовой заработок отхожих промышленников за 1927-28 год, при средней его величине в 174 руб. на 1 хоз-во, выразится в сумме 767,9 тыс. рублей.

III. Сельское хозяйство.

10. Основные отрасли сельского х-ства. *Полеводство.* Количество пашни в районе по данным учета Райземкомиссии равно 67385,79 га и по данным хозяйственной записи 1927 г. 67303,00 га, или меньше на 82,79 га. Разница в определении ко-

личества пашни объясняется переходом ее в другие виды угодий (в усадьбу).

Распределение пашни, принятой по данным 1927 г., по категориям землепользователей и формам ее использования дает следующее:

Распределение пашни (в гектарах) по категориям землепользователей и формы использования.

Категории землепользователей	Отведено в пользов.		Сдано в аренду		Арендовано		Итого в пользов.	
	Абсол.	В проц. к итогу	Абсол.	В проц. к итогу	Абсол.	В проц. к итогу	Абсол.	В проц. к итогу
Крестьянск. хоз. (налич. и отсут.)	65169,49	96,8	1575,72	81,4	1856,34	98,6	65450,11	97,3
Постор. хоз. . .	13,41	0,0	—	—	7,10	0,4	20,51	0,0
С.-хоз. ком., арт. ит-ва по совмест. обраб. земли. . .	406,32	0,6	—	—	—	—	406,32	0,6
Садово-огородн. артели.	9,83	0,0	—	—	—	—	9,83	0,0
Совхозы	1223,65	1,8	—	—	—	—	1223,65	1,8
Общ. хоз. и хоз. учр. и организац.	311,61	0,5	222,34	11,5	19,23	1,0	108,50	0,2
Госфонд и земли городов	168,69	0,3	138,42	7,1	—	—	30,27	0,1
Итого	67303,00	100,0	1936,48	100,0	1882,67	100,0	67249,19	100,0

97,3 проц. общего количества пашни используется крестьянскими хозяйствами, 1,8 проц. совхозами и 0,6 проц. колхозами. Остальные группы хоз-в эксплуатируют пашню в незначительных количествах.

В части, касающейся внутренней структуры полеводства, кратко остановимся на системах полеводства крестьянских хоз-в. Данные по этому вопросу рисуют

след. картину: 44 проц. общин имеют многопольную систему, при чем почти на все 100 проц. многополье является 4-х польем, в 10 общинах отмечены участки, специально выделенные под травосеяние, на площади в 119,23 га. Вполне понятно, что при абсолютном господстве в многопольи 4-х полей и незначительных размерах травосеяния, процент пашни, используемой под посев (68,79 проц.), лишь незначительно превышает таковой же при трехпольи.

При группировках крестьянских хоз-в по посеву на объем групп главное влияние оказывает общая обеспеченность хоз-в пашней, которая в Елифанском районе определяется в 5,67 га на хозяйство (20 место по округу). В результате ниже средней обеспеченности пашней и незначительного повышения процента пашни, используемой под посев, в группировках хоз-в по посеву мы имеем повышенный процент мало посевных хоз-в (с посевом до 3,38 га) и соответственно пониженный процент крупнопосевных (с посевом от 8,85 га и выше). Приводим цифры:

Процент хозяйств с посевом в гектарах														
Без посева и с пос. до 0,10	От 0,11 до 1,19	От 1,20 до 2,28	От 2,29 до 3,38	От 3,39 до 4,47	От 4,48 до 5,56	От 5,57 до 6,65	От 6,66 до 7,75	От 7,76 до 8,84	От 8,85 до 9,93	От 9,94 до 11,02	От 11,03 до 14,30	От 14,31 до 17,58	От 17,59 до 21,95	От 21,96 и выше
0,3	4,2	11,6	19,9	18,2	16,4	11,7	7,5	4,4	2,5	1,6	1,4	0,2	0,1	—

В пропорции культур крестьянских хозяйств преобладание трехпольной системы и в многопольи 4-х полевой сказалось в пониженном проценте посева многолетних трав и в сравнительно высоком объеме озимого клина. Это положение особенно ярко проявляется при сравнении пропорции культур между крестьянскими хозяйствами, совхозами и колхозами. В последних двух группах хозяйств процент посева многолетних трав повышен и соответственно понижен

объем озимого клина. В яровых культурах, помимо овса, во всех группах хозяйств развиты посевы гречихи и картофеля и в колхозах вики на сено. В 1929 г. в кр-х хозяйствах посевы бобовых культур, в частности вики на зерно и на сено, значительно увеличились. Также несколько увеличились посевы картофеля и многолетних трав. Из других яровых культур значительно сократились посевы овса. В цифрах пропорция культур дает следующее:

Пропорция культур на полевой земле в 1927 году

Группы хозяйств	Показатели	Площади посева (гект.)							Вики	
		Ржи	Пшеницы	Овса	Гречихи	Проса	Гороха	Чечевицы	На зерно	На сено
Крест. хоз. нал. и отс.	Абсол.	19181,64	112,46	11840,51	3770,97	1040,43	111,61	154,51	692,21	1237,17
	в проц.	42,6	0,3	33,0	8,4	2,3	0,2	0,4	0,5	2,7
Коммуны и артели	Абсол.	72,11	6,56	78,12	19,67	—	2,18	—	1,61	15,81
	в проц.	26,2	2,4	28,4	7,2	—	0,8	—	0,6	5,8
Совхозы	Абсол.	350,16	—	313,01	44,25	—	10,93	—	—	14,20
	в проц.	33,4	—	29,8	4,2	—	1,0	—	—	1,4
Все группы	Абсол.	19618,43	119,02	15254,12	3839,47	1040,43	124,72	154,51	693,88	1269,73
	в проц.	42,3	0,3	32,9	8,3	2,2	0,3	0,3	1,5	2,7
Кр. хоз-ва в 1929 г.	Абсол.	19713	245	12373	3576	942	72	157	1031	1778
	в проц.	43,6	0,5	27,3	7,9	2,1	0,2	0,4	3,6	3,9

Группы хозяйств	Показатели	Площади посева (гект.)								Прочих	Всего посева
		Свеклы		Картофеля	Льна	Копыти	Трав многолетних				
		Сахарной	Кормовой				Бесплох. пос. в т. года	1, 2 и 3 г. укосов	Итого		
Крест. хоз. нал. и отс.	Абсол.	3,09	21,75	3666,75	2,20	12,72	31,90	125,56	160,52	15,95	45028,15
	в проц.	0,0	0,1	8,1	0,0	0,0	0,1	0,3	0,4	0,0	100,0
Коммуны и артели	Абсол.	—	4,37	21,30	—	0,87	17,70	32,78	50,48	1,64	274,78
	в проц.	—	1,0	7,8	—	0,3	6,4	11,9	18,3	0,6	100,0
Совхозы	Абсол.	—	10,93	71,02	—	—	2,73	231,62	231,35	—	1048,85
	в проц.	—	1,0	6,8	—	—	0,3	22,1	22,4	—	100,0
Все группы	Абсол.	3,09	37,98	3762,13	2,31	14,74	60,09	391,59	451,68	17,59	46104,43
	в проц.	0,0	0,1	8,1	0,0	0,0	0,1	0,9	1,0	0,0	100,0
Кр. хоз-ва в 1929 г.	Абсол.	—	20	4045	—	3	—	708	708	5	45270
	в проц.	—	0,0	8,9	0,0	0,0	—	1,6	1,6	0,0	100,0

Луговое хозяйство. По наличию естественных лугов, определяемому процентом их в общем составе угодий (9,60), район стоит на 3 месте в округе. Конкретно

Площадь лугов по учету Райземкомиссии определяется в 8255,91 га и по данным похозяйственной записи 1927 г. в 8370,78 га, или на 114,87 га больше. Принимая за основание учета лугов данные похозяйственной записи, по линии распределения лугов по категориям земледельцев и в связи с ним обеспеченности скота луговой площадью будем иметь следующее:

Категории земледельцев	Площадь лугов в гектарах					Площадь посева трав (гектар.)	Голов скота, в переводе на крупн., (без свиней)	На 100 голов скота, в перев. на крупн., приходит. (гект.)		
	Отдано в пользование	Сдано в аренду	Арендвано	Итого в пользовании	В том числе заливных			Естествен. лугов	Посевных трав	Всего луг. и пос. трав
Крестьян. хозяйства.	7867,04	284,43	247,74	7830,35	129,83	160,52	21214,66	36,91	0,76	37,67
Колхозы.	55,17	—	—	55,17	—	50,48	132,28	41,71	38,16	79,87
Совхозы.	242,00	155,14	—	86,86	—	234,35	169,87	51,13	137,96	189,09
Все категории.	8370,78	488,90	405,51	8287,39	129,83	451,68	21597,92	38,37	2,09	40,46

94,5 проц. всей луговой площади используется крестьянскими хозяйствами. В совхозах почти $\frac{2}{3}$ луговой площади сдается в аренду и заменяется посевом трав. Обеспеченность скота кормовыми ресурсами выше всех в совхозах и меньше всего в кр-х хоз-вах. Общая обеспеченность скота кормами выше среднего.

Садоводство и огородничество. Обе отрасли сел. хоз-ва развиты значительно выше среднего. Так, площадь огородов по отношению к общеокружной их величине дает 6,3 проц. (2 место в округе); площадь сада 3,8 проц. (11 место) и число корней плодовых деревьев 2,8 проц. (15 место). Еще лучше обстоит дело с развитием культур табака и мяты. По площади их, равной 78,0 га (28,1 проц. от всей площади по округу), район является центром развития этих культур и занимает 1 место в округе. Удельный вес крестьянских хоз-в в огородничестве района равен 95,7 проц., в садоводстве — по площади сада 15,0 проц. и по числу

плодовых деревьев в 19,7 проц. Конкретно, площади усадьбы, сада и огорода и распределение их по группам хоз-в характеризуются следующими цифрами:

Категории земледельцев	Общая площадь усад. огород. земли (в гект.)	Площадь сада		Число корн. плодовых деревьев	Площадь огорода	
		Абсол. (гект.)	В проц.		Абсол. (гект.)	В проц.
Крестьянские хозяйства . . .	5301,74	53,22	1,0	8291	466,01	8,8
Постор. хозяйства	33,09	4,59	13,9	701	9,40	28,4
Колхозы	58,67	27,86	47,5	3520	6,34	10,8
Сад.-огор. артели	111,00	68,94	62,1	10638	1,64	1,5
Совхозы	181,14	127,17	70,2	14512	0,55	0,3
Все категории	5873,55	355,12	6,0	41980	486,79	8,3

Категории земледельцев	Общая площадь посева (гект.)	Пропорция культур на усадебно-огородной земле							
		В том числе (в проц.)							
		Капусты	Пр. овощей	Табак	Маты	Конопля	Картофля	Сах. свеклы	Пр. культур
Крестьянские хозяйства . . .	4742,4	3,0	5,2	1,5	0,2	19,6	40,1	1,3	29,1
Постор. хозяйства	16,50	13,6	42,2	—	5,0	—	19,3	—	19,9
Колхозы	15,85	2,1	35,8	2,1	—	9,0	7,6	—	43,4
Сад.-огор. артели	4,26	10,3	23,1	—	5,1	—	10,3	—	51,2
Совхозы	1,64	—	33,5	—	—	—	—	—	66,5
Все категории	4791,31	3,0	5,4	1,5	0,2	19,5	39,9	1,3	27,6

Животноводство. По развитию крестьянского животноводства, являющегося господствующим, район относится к местности с слабо развитым животноводством. Так, по обеспеченности хоз-в рабочими лошадьми (66,0 на 100 хоз-в) район занимает 24 место в округе, по количеству коров (72,40 на 100 хоз-в) 19 место,

по числу овец (470,6 на 100 хоз-в) 23 место и по числу свиней (65,4 на 100 хоз-в) 18 место. Соответственно обеспеченности хоз-в скотом в группировке хоз-в по этому признаку мы имеем повышенные проценты бесскотных и малоскотных хоз-в. Цыфры следующие:

Без всякого скота	Без рабоч. скота	С 1 гол. раб. скота	С 2 голов. раб. скота	С 3 гол. и бол. раб. скота	Без коров	С 1 коровой	С 2 коровами	С 3 и более коровами	Без овец	Без свиней
13,9	41,1	52,4	6,1	0,4	29,9	68,3	1,8	0,0	34,5	52,0

Что касается общего количества скота в районе и распределения его по группам хоз-в, то в цифрах имеем следующее: (см. табл. на стр. 21).

99,0 проц. всего скота сосредоточено в крестьянских хозяйствах. Этот проц. несколько снижается по лошадям и крупному рогатому скоту (97,9 и 98,5 проц.) и повышается по овцам (99,5 проц.). Животноводство колхозов и совхозов при незначительности его общего объема организовано много лучше, чем в крестьянских хозяйствах. В частности обеспеченность быками во много раз превышает таковую же крестьянских хоз-в; затем состав поголовья свиного стада указывает на племенное свиноводство.

Количество скота кр-ских хоз-в в 1928-29 г.г. в сравнении с 1927 г. говорит за то, что в кр-ком хозяйстве наиболее устойчивыми являются коневодство, молочное животноводство и овцеводство. Эти виды скота на протяжении последних лет дают рост. В тоже время состав свиного стада, под влиянием состояния урожая хлебов, дает резкие отклонения от года к году. В 1928г. состав стада свиней увеличился против 1927 г. на 51,1

Группы хозяйств	Лошадей					Крупного рогатого скота					
	Рабочих		Молодняк от 1 г. до раб. возраста	Жеребят до 1 года	Итого голов	Быков ст. 2-х лет	Коров	Пегелей от 1½ л.	От 1 г. до 1½ лет		
	Старше 4-х лет	До 4-х лет							Быков от 1½ до 2 л.	Подтелков	Бычков
Крестьянские.	5651	1245	1476	1387	9759	44	7565	290	84	1172	168
Колхозы . . .	29	5	4	4	42	2	63	6	3	6	1
Совхозы . . .	103	15	15	15	148	3	31	10	—	—	1
Все группы . .	5804	1267	1495	1407	9973	64	7693	307	90	1181	172
Кр. (в 1928 г.	6200	874	1838	1810	10722	39	8209	330	126	2207	556
хоз. (в 1929 г.	6056	1426	1975	1327	10784	39	8345	242	33	1419	249

Группы хозяйств	Крупн. рог. скота		Овец			Свиней			Всего голов скота	
	Телят до 1 года	Итого голов	Взрослых	Ягнят	Итого голов	Взрослых	Подсвинок	Поросят		
										Итого голов
Крестьянские.	5839	15162	26020	23162	49182	104	397	6337	6838	80941
Колхозы . . .	22	103	119	123	242	8	19	21	48	435
Совхозы . . .	9	54	—	—	—	22	2	28	52	254
Все группы . .	5889	15396	26152	23296	49448	139	427	6401	6967	81784
Кр. (в 1928 г.	7032	18499	27327	24467	51794	79	358	9894	10331	91346
хоз. (в 1929 г.	6219	16546	30450	27271	57721	26	327	4931	5284	90335

проц. и в 1929 г., в виду недорода хлебов в 1928 г. — уменьшился против 1928 г. на 48,9 проц.

Птицеводство. На 99,5 проц. крестьянское птицеводство среднее развито. По проц. хоз-в с птицей

81,0 проц.) район занимает 23 место, а по обеспеченности хоз-в птицей (687 на 100 хоз-в) 9 место. Последнее обстоятельство указывает на сравнительно крупные размеры птицеводных хоз-в. Общее количество птицы и распределение ее по группам хоз-в характеризуются следующими цифрами:

Группы хозяйств	Количество птицы в 1927 году				
	Кур и петухов	Гусей и гусынь	Уток и селезней	Индюков и индюшек	Всего птицы
Крестьянские . .	69483	1460	694	163	71800
Посторонние . .	304	8	12	13	337
Колхозы . . .	29	7	2	—	38
Итого . .	69816	1475	708	176	72175
Кр. х-ва в 1928 г.	75550	4531	2087	851	83019

Количество птицы в 1928 г. указывает на дальнейшее развитие этой отрасли сел. хоз-ва в районе и, что особенно важно, на развитие других, кроме кур, видов птицы.

Пчеловодство. Пчеловодство средне развито. От общего объема его по округу район имеет 4,5 проц. (8 место). По проц. хоз-в с пчелами (4,3 проц.) район занимает 11 место в округе и по обеспеченности пчеловодных хоз-в ульями (656 на 100 хоз-в) 12 место. Удельный вес крестьянских хоз-в в пчеловодстве—98,9 проц. Конкретно, количество ульев и распределение их по группам хоз-в дают следующие: (см табл. на стр. 23).

Количество ульев в 1928 г. указывает на значительный рост пчеловодства по отношению к 1927 г.

Инвентарь. По обеспеченности инвентарем, главным образом, крестьянских хоз-в, район входит в состав

Группы хозяйств	Количество ульев в 1927 г.			
	Всего	В том числе		°/о рамоч. ульев
		Рамочных	Колодных	
Крестьянские . .	2999	1274	1725	42,5
Посторонние . .	42	9	33	37,5
Все группы. . .	3050	1307	1743	42,9
Крест. х-ва в 1928г.	5118	1361	3757	26,6

юго-восточной малообеспеченной части округа. Так, по проц. хоз-в без сельско-хозяйственного инвентаря (39,6 проц.) район стоит на 3 месте в округе, по проц. хоз-в с плугами (38,1 проц.) на 20 и по проц. хоз-в с усовершенствованным инвентарем (10,4 проц.) на 14 месте. В совхозах и колхозах обеспеченность инвентарем, и в особенности усовершенствованными его видами, значительно выше. Конкретно, количество инвентаря и распределение его по группам хоз-в представляются в следующем виде: (см. табл. на стр. 24).

Постройки. Общее количество построек в районе (без г. Епифани), по данным 1927 г., определяется в 10859 жилых и 17661 хозяйственных. Из числа жилых 5571 постройка каменная и кирпичная. На долю крестьянских хоз-в из общего количества построек приходится 10815 жилых, в том числе 5559 каменных и кирпичных и 17604 хозяйственных. Обеспеченность крестьянских хоз-в постройками ниже средней: на 100 хоз-в приходится 103,5 жилых построек и 168,5 хозяйственных. Соответственно обеспеченности проц. хоз-в без построек вообще (7,8 проц.) и без жилых построек (8,7) несколько повышены.

11. Совхозы и колхозы. Как об этом указано выше, в районе 5 совхозов и 5 колхозов. Совхозы объединенные в две группы — Красно-Буцкую и Бучальскую, принадлежат Госсельтресту. Нап-

Количество инвентаря в 1927 году

Группы хозяйства	Трансп. инвентарь		Сельско-хозяйственный инвентарь																			
	Телег	Сапей	Орудий обработки почвы																			
			Плугов				Ворон				Орудий уборки и обраб. уроков											
		Однолем.	Двухлем.	Многолем	К трактор.	Дисковых	Железных	Деревян. с жел. зуб.	Деревян.	Культиватор.	Тракторов	Паровых	Конных	Веялок	Сортировок	Триеров	Жнеек и сноповязалок	Косилок	Рядовых	Разбросн.		
Крестьянские	6150	4397	5162	1852	2115	22	—	305	5423	213	28	—	180	650	22	—	153	3	7	4		
Колхозы . .	21	15	13	5	14	3	2	1	16	2	3	7	2	1	4	5	5	1	4	3	6	1
Совхозы . .	—	—	17	42	24	8	10	3	23	—	12	10	4	—	1	8	3	2	9	12	8	
Все группы	6185	4425	5200	1900	2156	33	12	4	349	5427	217	48	12	5	186	659	41	4	163	15	25	13

равление хозяйства полеводческое, с интенсификацией технических культур (картофеля) для своей промышленности (винокуренного и крахм. завод.) Все основные элементы хозяйства совхозов уже отмечены выше в соответствующих местах раздела „Сельское хозяйство“. Обслуживающий персонал совхозов состоит из 226 чел., в том числе 32 чел. административно-технического персонала из них 3 женщины и 194 рабочих, из них 61 женщина. Кроме того, в промзаведениях совхозов (3 крахмальных, 2 винокуренных завода, 4 мельницы и 3 кузницы) числится 268 чел. наемных рабочих.

Колхозы—Грязновская артель и артель „Объединенный Труд“ находятся в Грязновском С/с; артель „Культура“ при д. Гнилой Ржавец, Ракитинского С/с. артель имени Калинина при д. Львово, в Молоденском С/с и артель—Общий Труд в Бучальском С/с, при с. Красное. На 15 мая 1929 г. в районе числится 6 производственных колхозов и 2 машинных т-ва. В числе производственных колхозов—1 коммуна („Культура“), 4 сел. хоз. артели (Победа, Заря, Объединение и К свету) и 1 т-во по совм. обраб. земли (Общий Труд). Основные элементы хозяйства артелей, зарегистрированных в 1927 г., отмечены выше в разделе сельское хозяйство. Необходимо отметить лишь то обстоятельство, что почти все учтенные элементы хоз-ва колхозов обобществлены вплоть до жилых и хозяйственных построек.

12. Лесное хозяйство. По проц. лесистости (4,6 проц.) район занимает 13 место среди других районов округа. Из общей площади леса в 3943,39 га, числится 3399,48 га лесов государственного значения, 444,47 га лесов местного значения и 99,50 га леса числится в наделе. Кроме того в районе числится 57,00 га кустарника, находящегося в наделе главным образом у крестьянских хозяйств. Особо-крупных лесных массивов в районе нет. По линии управления и наблюдения леса района отнесены к Богородицкому Райлесхозу. Лесных питомников в районе 1-при селе Бучалки.

13. Землеустрой- Земли крестьянских общин по дан-
ство. Ветери- ным за 1927-28 г. землеустроены на 72
нария. Агроно- проц. по числу общин и на 72,6 проц.
мия. по количеству удобной земли. Из об-
щего объема зем-ва межселенное прошло
на 74,4 проц. и внутриселенное на 25,6 проц. Послед-
нее на все 100 проц. заключается в широкополосьи.
Земли совхозов и колхозов землеустроены полностью.
По отношению к общей площади удобной земли в райо-
не (исключая из них земли госфонда) площадь земле-
устроенных земель составляет 73,2 проц.

Ветеринарная сеть. 1 ветпункт расположен в быв-
шем у. г. Епифани. Персонал пункта состоит из 1 вет-
врача и 1 фельдшера. За год на пункте принято
10560 голов скота, что дает фактическую нагрузку
работников сети в 5280 голов на каждого. Теорети-
чески нагрузка, принимая во внимание лишь крупные
особи скота (рабочих лошадей и крупный рогатый
скот старше 1½ лет), определяется в 5164 головы
на каждого.

Агропункты. В районе 2 агропункта—в г. Епифани
и с. Бучалках. Штат пунктов 6 человек, в том числе
2 райагронома, 2 помощника второго разряда, 1 рай-
зоотехник и 1 контроль-ассистент.

Зерноочистительные пункты и обозы. Их оборудо-
вание и работа за год, по не совсем полным сведе-
ниям, характеризуются следующими цифрами: (см.
табл. на стр. 27).

Таким образом, за год отсортировано 6250 центне-
ров семян, что при наличии на пунктах 44 зерноочис-
тительных машин дает фактическую загрузку их на
25-30 проц.

Сельско-хозяйственных кружков в районе 7 с 130
членами.

Случные пункты. С производителями Госконюшни
имеется 3 пункта, расположенные в с/с. Пыжово, Коз-
лово и Бучалки. Первые два пункта содержатся коне-
водными товариществами и последний (в Бучалках)

Название пунктов держателей	Число пунктов	Число машин				Обслужено за год		Отсортировано семян (центнеров)		
		Сортиров.		Триеров	Бускута	Селевний	Хозяиств	Яровых	Озимых	Всего
		Триуфф	Клейтон							
Совхозы . . .	2	2	1	3	1	12	—	712,0	280,0	992,0
Райисполком. .	6	9	3	2	—	7	—	431,0	80,0	511,0
Сел.-хоз. кооперация и колхозы.	10	10	—	8	—	51	—	42330	—	42330
Прочие учреждения и лица . .	6	6	—	—	—	—	—	438,0	76,0	514,0

—Райисполкомом. Производителей — 6, из которых 5 бельгийской породы и 1 рысак. За год покрыто 306 крестьянских кобыл. Затем в Красно-Буицком и Бучальском совхозах имеются пункты с 2 производителями—рысаками Госсельтреста. За год покрыто 38 маток. Кроме того в разных местах района имеется 31 одобренный крестьянский производитель, из числа которых 16 бельгийской породы, 2 першерона, 8 рысаков и 5 улучшенных. За год ими покрыто 653 матки. С 1928 г. при Епифанском ветпункте применяется искусственное осеменение кобыл с производителем бельгийской породы. За год осеменена 91 матка.

Заканчивая обзор сельского хозяйства и его агрикультурного обслуживания, кратко остановимся на вопросе о стоимости валовой продукции сельского хозяйства за 1927-28 г. и ее удельном весе в общей производственной деятельности района. Стоимость валовой продукции сел. хоз-ва за указанный период определялась в следующем виде:

	Абсолютн. (в тыс. р.)	В проц. к итогу
1. От полеводства	5014,5	61,0
2. » луговодства	458,7	5,6
3. » садоводства и огородничества	661,1	8,0
4. » животноводства	1917,0	23,3
5. » птицеводства	146,5	1,8
6. » пчеловодства	22,4	0,3
<hr/>		
Итого	8220,2	100,0

Сравнивая стоимость валовой продукции сельского хозяйства с аналогичными данными по промышленности, в результате получим, что в поступлениях от производственной деятельности указанных основных отраслей народного хоз-ва в районе сельское хоз-во составляет 78,8 проц, ценовая промышленность 4,2 проц.; кустарная 9,7 проц. и отхожие промыслы 7,3 проц.

IV. Торговля, кооперация, финансы.

14. Торговля. Всего по району насчитывалось 91 торговое заведение, из них: государственных 5, кооперативных 32 и частных 54. По отношению к общекружной сети, торговая сеть Елифанского района составляла 2,5 проц.

Число населения, подлежащего обслуживанию одним розничным заведением, дает среднюю цифру в 480 человек.

Годовой оборот общерайонной торговой сети равнялся 2032,4 тыс. руб., из них на долю госторговли падает 6,3 проц., кооперации 47,8 проц. и частного 45,9 проц. По отношению к общекружному обороту годовой оборот районной торговой сети составлял 1,1 проц.

Наемного персонала, занятого в торговле, насчитывалось 99 человек, при чем большая часть их 81,8 проц.) падает на общественную торговлю.

Ярмарки и базары. Базаров в районе 1, ярмарок 4—Никольская, Ивановская и Сергиевская—происходящие в Елифани и Тихвинская—в с. Бучалках. Последняя имеет оборот в 19 тыс. рублей.

15. Кооперация. *Потребительская.* 12 П. О. (Епифанское, Ракитинское, Люторичское, Бутырское, Казановское, Софьинское, Грязновское, Крутовское, Табольское, Молоденское, Хованское и Бучальское) имеют 23 лавки, 1 чайную и 2 хлебопекарни. В районе деятельности П. О. числится 8862 хоз-ва, из которых 4775 хозяйств, или 53,9 проц. общего их количества, вовлечены в потребкооперацию. Из общего числа кооперированных хозяйств 468 хоз-в кооперировано за счет фонда бедноты.

Паевой капитал П. О. исчисляется в сумме 28547 руб., что составляет среднюю величину пая в 5,98 руб. Торговый оборот П. О. выразился в сумме 1065,6 тыс. руб., в том числе оборот по продаже 1011,2 тыс. руб. и по сбыту 54,4 тыс. руб. Сводный баланс П. О. за 1927-1928 г. дает следующее: актив—оборотный капитал 107,1 тыс. руб. (62,2 проц.) и неподвижные ценности 65,1 тыс. руб. (37,8 проц.); пассив—заемные средства 72,3 т. р. (42,0 проц.) и свои средства 100,0 т. р. (58,0 проц.). Соотношение своих и заемных средств 1:0,72.

Сельско-хозяйственная. В районе имеется 3 Кредитных Товарищества, которые насчитывают 2446 членов. От всех крестьянских дворов в районе деятельности товариществ (12627) кооперировано 2545 дворов или 20,2 проц. Паевой капитал собран в сумме 14676 руб. или 6 руб. на члена. Общій полезный оборот составляет 345403 руб., из них оборот по ссудам 41958 руб. или 12,1 проц., по сбыту 98827 руб. или 28,6 проц. и по снабжению 204618 руб. или 59,3 проц. Баланс—384985 руб. в т. ч. заемных средств 351732 руб. или 91,4 проц. и собственных 33253 руб. или 8,6 проц. Кооперировано 23 хозяйства бедноты, на что израсходовано 393 руб. бедняцкого фонда.

Инвалидная. Епифанская артель инвалидов, в составе 47 чел., имеет: 1 хлебопекарню, 1 кондитерскую, 1 колбасную; 1 чайную; 3 магазина и 1 палатку. Оборот по продаже за год выразился в 279,1 тыс. руб. Баланс артели—34,5 тыс. руб., в том числе 26,5 тыс. руб. собственных средств и из них 2,2 тыс. руб. паевого капитала.

15. **Бюджет и налоги.** В общеокружном выполнении бюджета за 1927-28 г. бюджет Епифанского района занимает 2,3 проц. по доходам и расходам, разбиваясь на следующие разделы:

Название статей доходов	Сумма (в рублях)	Название статей расходов	Сумма (в рублях)
1. Остаток бюджетных средств	2019	1. Местные советы и исполком	31651
2. Бюджетн. недоим. по налогам и сборам . .	10206	2. Алмотдел и охрана общественн. порядка.	13196
3. Поналогов. дох. недопоз. в истекш. году.	4730	3. Органы юстиции. . .	6466
4. Дох. по сельск. х-ву.	3727	4. Народное образов. . .	92142
5. Дох. от промыслов. и торговли	3454	5. Народное здравоохранение	58472
6. Доходы по коммунал. имуществам	8228	6. Социальное обеспечение	5616
7. Доходы по коммунал. предприятиям	1146	7. Охрана труда	—
8. Дох. от разн. учрежд., предпр. и меропр.	—	8. Сельское хозяйство.	6082
9. Разн. поступлен.	7766	9. Местная промышленность	—
10. Мест. налоги и сборы	1497	10. Коммунальн. хозяйство	5313
11. Надбав. к госналогам и сборам	26833	11. Коммунал. предпр. . .	—
12. Отчисл. от госнал.	70658	12. Пути сообщен.	4892
13. Отчисл. от госдох.	1876	13. Расх. по обслужив. пузд РРКА	1391
14. Возмещ. расходов из общегос. средств.	3464	14. Отч. в спец. фонды и капиталы.	1401
15. Помощия из общегосуд. средств.	96253	15. Особые расходы	4655
16. Займы	1649	16. Погашение задолженности	10125
Всего доходов	243506	Всего расходов	241402
На душу насел.	5,59	На душу насел.	5,55

Неналоговые доходы составляют всего лишь 10,8 проц. бюджета, в том числе 3,4 проц. от доходов по коммунальным имуществам.

Налоговые источники занимают 40,6 проц. бюджета, в том числе 29,0 проц. падает на отчисления от госналогов, при чем от собираемого в районе сельхозна-

лога отчислялось 75,0 проц. и от госпромналога все 100 проц. Значительное место (48,6 проц.) занимают прочие доходы, главным образом, за счет пособий из общегосударственных средств (субвенция и дотация), составляющие 39,5 проц. всего райбюджета.

В расходной части 64,7 проц. бюджета израсходовано на культурно-социальные нужды, в том числе на народное образование 38,2 проц., на здравоохранение 24,2 проц. и собес 2,3 проц. На сельское хозяйство отдано 2,5 проц., на коммунальное хозяйство и дорожное дело 4,2 проц.; в целом на хозяйственно-производственные потребности истрчено 7,3 проц. Административно-судебные расходы взяли 21,3 проц. и все остальные, вместе с задолженностью, 6,7 проц. райбюджета.

Сведения о налогах по видам их и по числу плательщиков дают следующее: (см. табл. на стр. 32).

Распределение прихода-расходной части бюджета и сведения о налогах относятся лишь к территории района в старых границах, без части, присоединенной от б. Клеветковского района. В последнем доходная часть бюджета исчислена в 4 р. 23 коп. на душу населения, расходная—в 3 р. 94 коп. и налоги—в 2 р. 30 коп. Исходя из этих норм и количества населения, присоединенного к Епиф. району из Клеветковского, получим добавку к цифрам бюджета Епиф. района в доходной части 89019 руб., в расходной 82892 руб. и по налогам 48317 руб. Таким образом, объем бюджета Епиф. района в новых границах выразится в доходной части в 332525 руб. (5 р. 19 к. на душу), в расходной 324294 руб. (5 р. 06 к. на душу) и по налогам в 192339 руб. (3 р. 00 на душу).

V. Коммунальное хозяйство.

17. Основные земельный фонд. В ведении Епифанского РИК'а находится 480,5 га земли, из которой 150 га селитебной площади и 330,5 га внеселитебной. По роду угодий внеселитебная площадь распределяется так: огороды 10 га, нахотные земли 5,5 га, вы-

Виды налогов	Число платель- щиков	Сумма налога (причит. в руб.)	Пояснения	
Госналоги.				
Сел.-хоз. налог	8864	80000	Кроме с/х. налога, отпосительно крупными источниками дохода являются промналог и подоходный, однако на поступлениях подоходного налога за 1927-28 г отразилась спекуляция с хлебными товарами. В настоящее время многих предприятий не существует и поступления по этому налогу в текущем году должны понизиться.	
Пат. сбор	233	3809		
Уравебор.				
Государств.	1	382		
Кооперативн.	23	9657		
Части.	60	8284		
Итого	84	18323		
Подоходный.				
Части.	194	31737		
Кооперативн.	3	1502		
Государствен.	1	10		
Итого	198	33249		
Сверхприбыль	—	—		
Проч. государств.	91	4488		
Итого государств.	9470	139869		
Местные				
Квартирн.	—	—		
Со строений	28	399		
Ревта	—	—		
С грузов.	—	—		
Прочие	—	3754		
Итого	—	4153		
Всего	—	144022		

гон 253 га и неудобные земли 62 га. Почти вся площадь эксплуатируется самим РИК'ом, в аренду сдается очень незначительная часть (5 проц.).

Жилфонд и мунфонд. По бывшему уезди. гор. Ешифани насчитывается 411 владений жилфонда, с жилою площадью в 15691 кв. м., что в среднем дает на одного человека 6,1 кв. м.

В это число вошли также 48 владений мунфонда, с площадью в 16724,9 кв. м. Кроме того в сельских местностях р-на находятся 83 владения мунфонда, с площадью в 9887,88 кв. м. Большая часть городского мунфонда эксплуатируется учреждениями (34 проц.),

30 проц. площади эксплуатируется непосредственно местным хозяйством РИК'а, остальная площадь находится в пользовании торговых предприятий.

По сельским местностям большая часть площади находится в пользовании школ и больниц (84,1 проц.); 10,5 проц. площади занимают сельсоветы и РИК и 5,4 проц. площади остается без эксплуатации. Стоимость мунфонда по всему району определяется в 1821146 рублей.

Коммунальные предприятия. В г. Епифани имеются водопровод и скотобойня, сдающиеся РИК'ом в аренду и возовые весы, находящиеся на консервации. Имеется также электростанция, мощностью в 32 квт, которая в 1927-28 г. не работала.

Пожарная охрана. В г. Епифани имеется пожарный пост со штатом в 3 человека по найму и в 60 человек добровольцев; лошадей, принадлежащих поселковому совету 2 и пожарн. добров. обществу 2; ручных пожарных труб (насосов) 3; бочек на ходах 2; лестниц 3; рукавов приемных 16 м.; выкидных 100 м.; стволов штук. Кроме этого, по району имеется 23 добровольно-пожарных дружины, в них 489 членов. Оборудование: ручных пожарных машин 49, бочек на ходах 121, рукавов приемных 209 м., выкидных 1043 м.

Дорожное хозяйство. Грунтовые и шоссейные дороги. Общее протяжение дорог 520,92 км., из них районного значения 259,99 км. и сельского значения 260,93 км. На всем протяжении дорожной сети имеется ряд мощенных и шоссированных участков общей длиной в 25,26 км. и 135 мостов общей длиной в 1046,93 пог. м.

Доходы и расходы комхоза. Общие доходы от коммунального хозяйства по району выражаются в сумме 9990,64 руб. По своим видам доходы распределяются:

	В рубл.
От мест под торговлю	2189,77
» торгово-складочных помещений	6038,62
» коммунальных предприятий	1146,12
Прочие доходы (недвижка прошлых лет реализация госфондов местного значения и проч.)	616,13

Расходы на коммунальное хозяйство по району выражаются в сумме 17717,53 руб. со следующим распределением по видам:

	В рубл.
Содержание отделов коммунального и местного хозяйства	1656,97
» муниципализ. домов	1716,00
Расходы по противопожарной охране	1939,79
» по дорожному строительству	10597,34
Отчислен в фонд рабочих коопер. строит.	301,93
Погашение долгов и займов	1500,00
Погашение задолженности истекших лет	5,50

Указанный приходо-расход комхоза относится к территории р-на в старых границах. С присоединением части Клетоктовского р-на доходная часть определяется в 11006,54 р. и расходная—в 24420,50 руб.

VI. Социально-культурное обслуживание и административный аппарат.

18. Кресткомы. 123 сельских кресткома объединяют 11553 члена. О составе органов управления КОВ сведений нет. Предприятий кресткомы никаких не имеют. Земли имеется 57,8 га, убрано урожая на 1186 руб., израсходовано на нее 760 р., засеяно проводился преимущественно путем сдачи в аренду и исполу.

В КОВ имеется 49 сельскохозяйственных машин, валовой доход от них в сумме 228 руб. истрачен на приобретение новых машин (289 руб.). С/х. машинами оказана помощь бедноте на сумму 65 руб. Всего обслужено помощью 454 хозяйств, из них ссудами 156, безвозвратными пособиями 19, трудовой помощью 33 и правовой помощью 246 хозяйств. Средства кресткомов: остаток на 1/X—1927 г. 575 руб., поступило 3300 руб., из них кредита 1538 руб., (в погашение ссуд, а равно и членских взносов ничего не поступало); израсходовано всего 2332 руб.

19. Почтово-телеграфная и телефонная связь. Почтовая связь с населением осуществляется через 6 почтовых отделений, 20 трактов кольцевой почты и 1 передвижное почтовое агентство. Последнее обслуживало лишь часть территории, присоединенной из Клетоктовского р-на. Телеграфных пунктов нет, телефонных—3, с 4 телефонными установками. Радио-установок частного пользования 55 и общественного 6. Существующей сетью почтовых учреждений регулярно обслуживается 88 проц. всех населенных пунктов района и 90 проц. населения.

Радио.

20. Народное здравоохранение. В районе 3 врачебно-медицинских участка. Размер каждого 206,88 кв. км с населением в 12239 человек. Больничные участки совпадают с врачебно-медицинскими.

Больницы с амбулаториями, Епифанская (в Епифани) на 40 коек, Краснобуицкая (в с. Красные Буйцы), на 10 коек и Сухановская (в селе Суханово) на 5 коек, открыты до революции. Из общего количества 55 коек—8 коек общих, 12 по внутренним болезням, 12 заразных, 8 хирургических и 15 родильных. За 1927-28 г. больницы имели 56120 приемов. Нагрузка больничной сети, исходя из ее размеров и количества тяготеющего к ней населения, определяется в 7343 человека на 1 врача и в 667 человек на 1 больничную койку. Кроме больниц в Епифани имеются: консультация, открытая в октябре 1925 г. (за год 4098 посещений); зубо-врачебный кабинет, открытый в январе 1927 г. (за год 6258 посещений) и Молоденский фельдшерский пункт, открытый до революции. Пункт имел за год 9006 посещений.

Обслуживающий персонал медицинской сети состоит из 5 врачей, 1 зубного врача, 12 человек среднего медперсонала, 6 медсестер, 22 человек младшего обслуживающего персонала и 15 человек прочего персонала. Санитарный надзор и судебно-медицинская экспертиза проводятся соответствующими организациями района.

21. Народное образование. Сеть культучреждений в районе развита достаточно. Культурные показатели таковы: грамотность взрослого населения в сел. местностях—76,4 проц., в г. Епифани 94,8 проц. Охват детей школьного возраста составляет 68,3 проц. в сельских местностях и 89,9 проц. в г. Епифани. Отсев учащихся I-й ступени равен 22,3 проц.

Обслуживание района повышенным образованием удовлетворительно. Большое значение имеет педагогический техникум, который в значительной части комплектуется из учащихся Епифанского района. Содержится педтехникум за счет окрбюджета.

Специальных школьных зданий в районе 65,3 проц. Хотя средняя нагрузка учителя I ступени учениками не высока, но все же здания школ перегружены: в 14 школах (28 проц.) приходится вести занятия в 3 смены.

Сеть культучреждений.

Категории учреждений	Число учреждений	В п и х	
		Учащихся	Работников
Детдома для нормальных детей	1	170	10
Детплощадки	13	557	15
Школы I-й ступени	77	5757	122
Школы II-й ступени	1	484	18
ШКМ	1	145	6
Педагогический техникум	1	155	15
Ликпункты	13	411	13
Избы-читальни	9	—	9
Библиотеки	11	—	11
Клубы	1	—	1
Красные уголки	19	—	19
Музеи	1	—	1
Кино	1	—	—

22. Страховое дело. Обязательное окладное страхование. В сельских местностях на 1 октября 1928 г. зарегистрировано 12021 хозяйство, имущество которых привлечено к обязательному окладному страхованию. Из них 9838 хозяйств, имеющих

постройки, оцененные в 7789,0 тыс. руб., 8063 хоз. имеющих 10573 головы крупного рогатого скота, 6363 хозяйства, имеющих 8100 лошадей и 11397 хозяйств— 46438 га посевов.

Все имущество застраховано в сумме 4631,9 тысяч рублей. Начислено оклада 71600 рублей.

В поселке гор. типа Епифань на 1 октября 1928 г. зарегистрировано: в 365 хозяйствах постройки, оцененные в 688,7 тыс. рублей; в 144 хоз. 157 голов крупного рогатого скота; в 59 хоз. 66 лошадей и в 9 хоз. 35 га посевов.

Все имущество застраховано в сумме 458,7 тыс. рублей. Начислено оклада 1149 рублей.

Сверхокладное добровольное страхование. В сельских местностях в 1927-28 г. застраховано: в 684 хоз. постройки, оцененные в 820,9 тыс. рублей; в 391 хоз. 405 голов крупного рогатого скота; в 88 хоз. 90 лошадей и в 137 хоз. 1299 га посева. Все застраховано в сумме 443,6 тыс. рублей. Получено премии 6406 руб.

В поселке Епифань застраховано: в 22 хозяйствах постройки; в 12 хоз. 16 голов крупного рогатого скота и в 2 хоз. 2 лошади. Все застраховано в сумме 27,1 тыс. рублей. Получено премии 164 рубля.

Убыточность выразилась в следующих цифрах: произошло 73 пожара, сгорело 136 дворов, пало 278 голов крупного рогатого скота и 295 лошадей, выбито градом 77 га посевов.

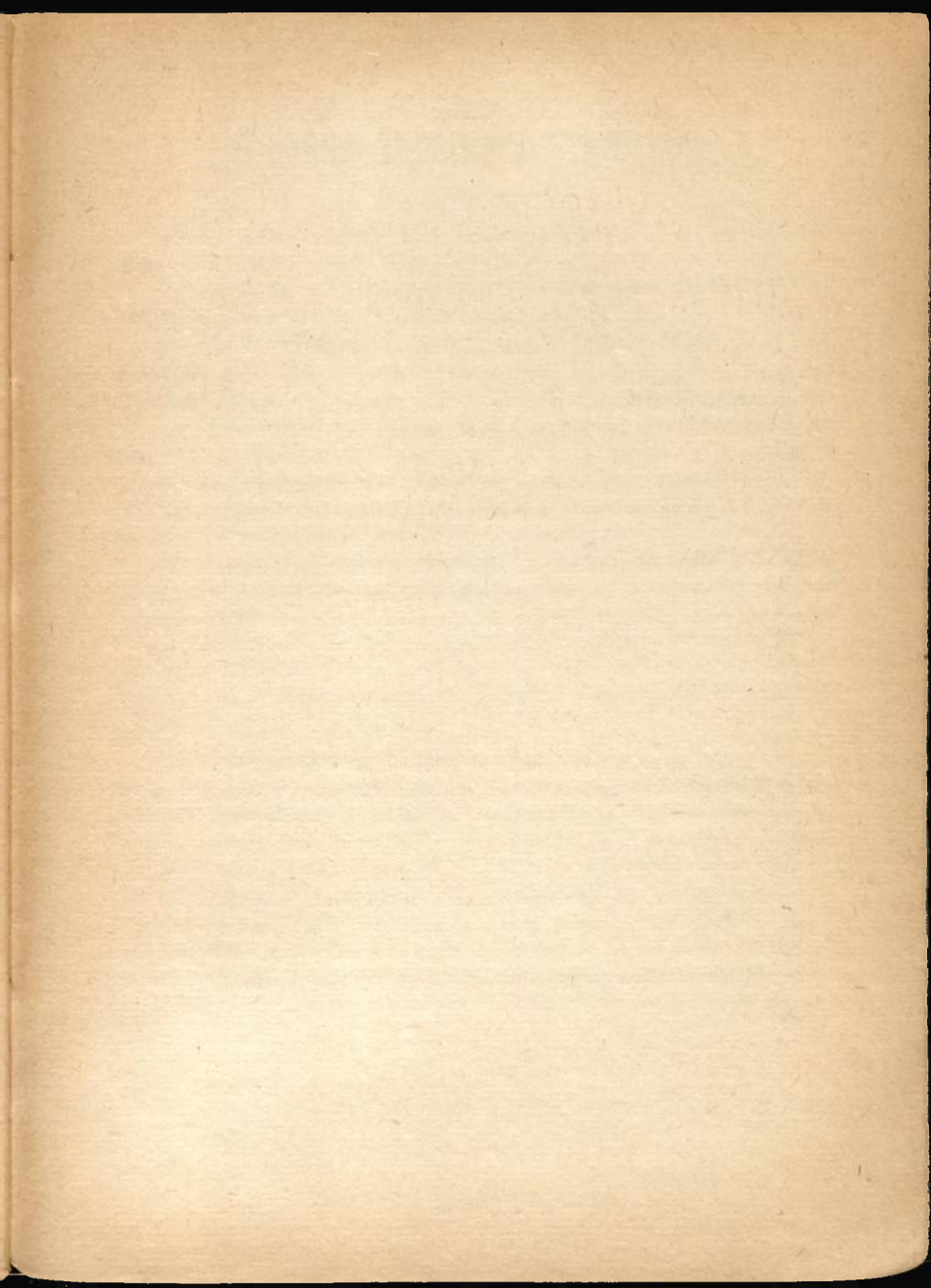
Выплачено вознаграждения по окладному и добровольному страхованию 26309 рублей.

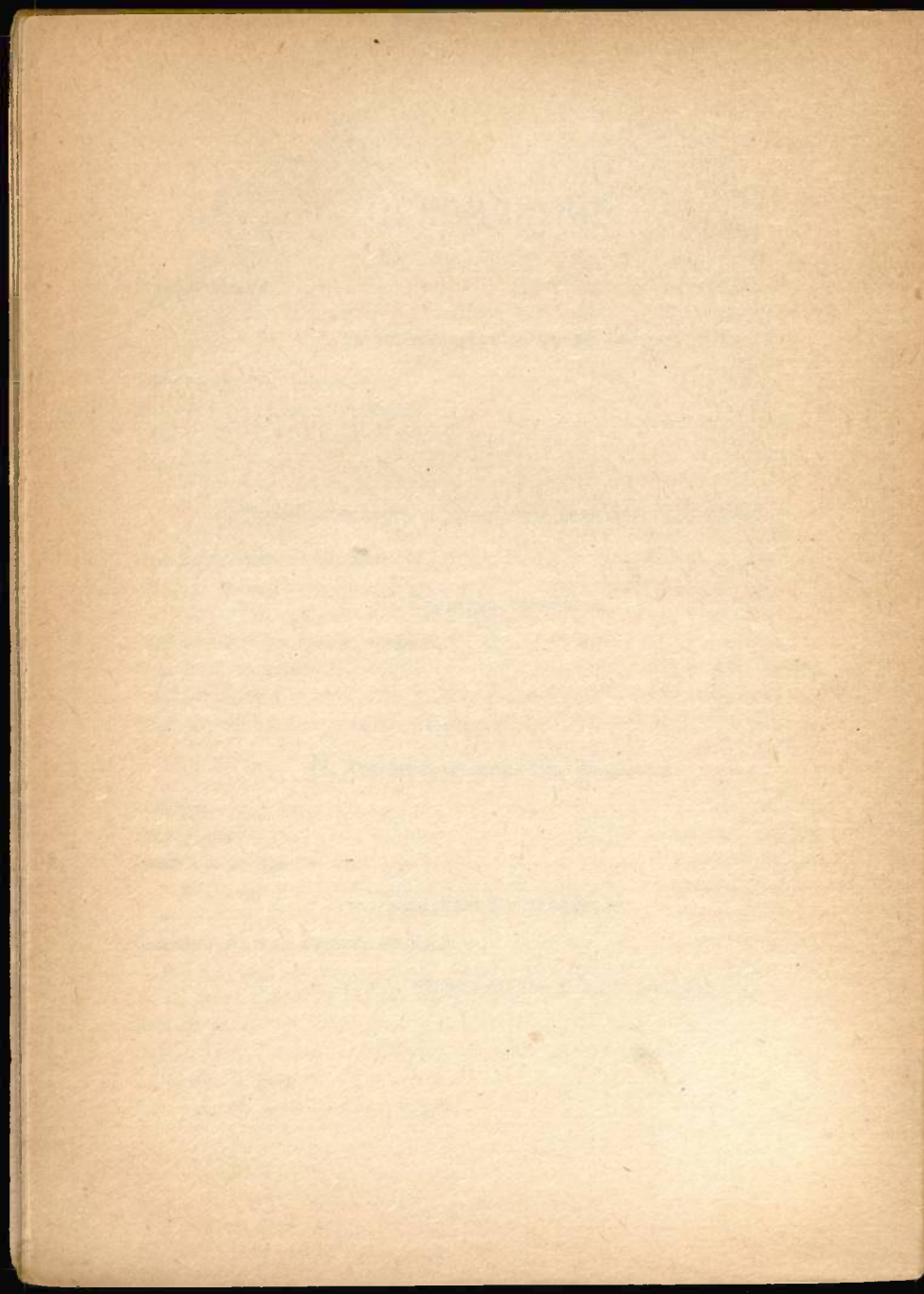
23. Административный и судебный аппарат. Прокуратура. Состав сотрудников местного Р. А. О. 18 человек, в том числе 12 человек общегосударственной милиции, 4 канцелярских работника и 2 ведомственных милиционера. В районе 1 нарсуд и 1 судисполнитель, общий с Михайловским районом.

По линии прокурорского надзора район входит в состав 2 (Богородицкого) прокурорского участка. Следственная камера находится в Епифани. Штат камеры — 1 нарследователь и 1 секретарь.

ОГЛАВЛЕНИЕ.

Предисловие	Стр. 3
I. Естественно-историческая часть.	
Местоположение. Почвы	5
Полезные ископаемые, Орошение	6
Территория. Адм. деление и система управления	7
Население	9
II. Промышленность и промыслы сельского населения.	
Промышленность. Промыслы	12
III. Сельское хозяйство.	
Основные отрасли сельск. хозяйства	14
Совхозы и колхозы	23
Лесное хозяйство	25
Землеустройство. Ветеринария. Агрономия	26
IV. Торговля, кооперация, финансы.	
Торговля	28
Кооперация	29
Бюджет и налоги	30
V. Коммунальное хозяйство.	
Основные разделы комму. хозяйства	31
VI. Соц.-культ. обслуживание и адм. аппарат.	
Кресткомы	34
Почт.-телегр. и телеф. связь. Радио. Народное здравоохранение	35
Народное образование. Страховое дело	36
Адм. и судеб. аппарат. Прокуратура	37





Издания Тульского Статотдела.

Статистический Справочник (1920 — 1923 г.г.). Текст и таблицы
Изд. 1924 г. Цена 1 руб. 50 к.

Всероссийская сельско-хозяйственная и земельная перепись 1917 г.
Итоги по губернии. Изд. 1925 г. Цена 1 руб. 60 коп.

Всероссийская сельско-хозяйственная перепись 1920 г. Итоги по
губернии. Изд. 1925 г. Цена 1 руб. 50 коп.

Похозяйственная запись 1926 г. Изд. 1927 г. Цена 50 коп.

Календарь-записная книжка для добровольн. корреспондента на
1927 г. Изд. 1927 г.

Второй Губернский Стат. С'езд (стенограф. отчет). Изд. 1927 г.

Статистический ежегодник за 1925—1926 г.г. Вып. I. Материалы
сектора соц. статистики. Изд. 1927 г. Цена 2 руб.

Итоги похозяйственной записи 1927 г. Изд. 1928 г. Цена 1 р. 50 к.

Список населенных пунктов Тульской губ. по данным Всесоюзной
переписи населения 1926 г. Изд. 1928 г. Цена 2 руб.

Статистический Справочник по Тульскому Округу. Изд. 1929 г.
Цена 1 руб. 50 коп.

Кустарная промышленность Тульской губернии (краткий справоч-
ник). Изд. 1929 г. Цена 45 коп.

Статистико-экономический обзор. Изд. 1929 г.:

Алексинский район. Цена 50 коп.

Воловский район. Цена 35 коп.

Ефремовский район. Цена 40 к.

Тульский район. Цена 40 коп.

Тепло-Огаревск. район. Цена 40 к.

Оболенский район. Цена 40 коп.

Богородицкий район. Цена 40 к.

Белевский район. Цена 40 коп.

Чернский район. . Цена 40 коп

Сер.-Прудский район. Цена 40 к.

Арсеньевский район. Цена 40 к.

Куркинский район. Цена 40 коп.

Щекинский район. Цена 40 к.

Веневский район. Цена 40 к.

Каменский район. Цена 40 к.

Плавский район. Цена 40 коп.

Узловской район. Цена 40 коп.

Епифанский район. Цена 40 к.

~~10~~ 04 коп. 28095

Цена 40 коп.

