


60.6(2Р-4ТУЛ)

T82

Пролетарии всех стран, соединяйтесь!

Центральной Статистический Отдел.

**СТАТИСТИКО-
ЭКОНОМИЧЕСКИЙ
ОБЗОР. **

Воловский район.

31(-3)

C-78

ТУЛА — 1929 г.

K517976-OKP -29

60. 6 (2 Рос - 4 Тул)

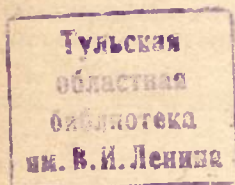
Т 82

Пролетарии всех стран, соединяйтесь!

Тульский Окружной Статистический Отдел.

СТАТИСТИКО-
ЭКОНОМИЧЕСКИЙ
ОБЗОР. =====

Воловский район.



ТУЛА — 1929 г



Тулокрипт № 109.
Тираж 500 экз.

ТИПОГРАФИЯ
:: ТУЛПЕЧАТИ ::
ул. Коммунаров, 42.
Заказ № 7817 — 29.

ПРЕДИСЛОВИЕ

Составление обзора районов Тульской губ. предпринято по заданию Губисполкома еще в 1928 г. В таком обзоре ощущалась громадная нужда, т. к. после районирования губернии не было никакого материала, который мог бы хотя немного характеризовать новые административные единицы.

В основу обзора положен материал сплошной похозяйственной записи 1927 г., проведенной Статотделом также по заданию Губисполкома.

Весь I раздел по естественно-исторической части, II по промышленности и III по сельскому хозяйству составлены по материалам Статотдела, за исключением п. 13, для которого взяты материалы Г. З. У.

Остальные разделы IV, V и VI имеют, наоборот, в большинстве материал ведомств (п. 15 составлен по материалам кооперативных организаций, п. 16—Г. Ф. О., п. 17—Коммун. Отдела, п. 18—ККОВ, п. 19—Отдела Связи, п. 20—Здравотдела, п. 21—Наробраза, п. 22—Страхотдела и п. 23—Адмотдела и Прокуратуры), за исключением сведений о дорожном хозяйстве, взятых по данным Статотдела и сети культучреждений, дополненной по материалам учета на 1 декабря 1928 г.

Обзор был готов в начале 1929 г., но выпуск его задержался в связи с новым районированием. При переходе Тульской губ. в Московскую область часть районов была ликвидирована и кроме того в нее вошло 4 новых района из Рязанской губ.

Имевшиеся данные необходимо было пересчитать в новых границах, а по пришедшей территории собрать их вновь и обработать. Пересчет коснулся, главным

образом, материалов Статотдела, т. к. другие учреждения, давшие сведения для обзора, не имели таких первичных материалов, которые легко можно было бы группировать.

Во всех случаях, где сведения относятся к прежнему делению, сделаны соответствующие оговорки.

В обзор введены также некоторые основные показатели по сельскому хозяйству за 1928 и 1929 г. г. по материалам весенних выборочных опросов.

При пользовании таблицами обзора следует иметь в виду, что в большинстве из них даны показатели только основных видов хозяйств и землепользователей, так что строка „Все группы или категории“ не является итогом приведенных в таблице данных. Эту строку следует рассматривать как самостоятельный показатель.

Следует также иметь в виду, что в п. 15 о кооперации район деятельности кооп. организаций не является административным районом, т. к. организация объединяет селения, расположенные в определенном радиусе.

В обзоре района предполагалось указать перспективы его развития на основе пятилетнего плана, но в последнее время решили от этой мысли отказаться в надежде на опубликование 5 летки округа особым изданием.

Весь обзор проработан и написан научным сотрудником Статотдела Н. М. Ершовым как по большей части материалов Статотдела, так и по материалам, доставленным ведомствами.

Вся работа по подготовке обзора к печати, предварительная редакция его, а так же и корректура выполнены Т. В. Воробьевой.

Общая редакция и наблюдение принадлежат нижеподписавшемуся.

Зав. Окрстатотделом Т. Катуркин.

Статистико-экономический обзор.

Воловский район.

1. Естественно-историческая часть.

1. Местоположение. Район расположен в юго-восточной части округа. Соприкасаясь по всей западной границе с Тепло-Огаревским р., на севере он граничит с Богородицким р., на востоке с Куркинским р., на юге с Ефремовским и Каменским р.р. По естественно-историческим признакам район относится к степной полосе.

2. Почвы. Почва сплошь черноземы и главным образом—чернозем обыкновенный. Дегradированный чернозем имеет весьма незначительное распространение (наиболее крупное пятно его расположено в северной части р. между селениями: Ольгино, Красный Холм, Никитское и Знаменское (Волово). Процентный состав разностей почв следующий: 1) чернозем обыкновенный 95 проц., 2) дегradированный 5 проц., 3) темные лесные земли и наносы речных долин—0,0. Почвенный разряд 1-й.

3. Полезные ископаемые. По имеющимся данным в недрах района есть *каменный уголь*, обнаруженный разведкой при с. Никитском. Затем отмечено наличие залежей *железной руды* при с.с. Луневка, Становая, Баскаково, Гурьевка, Солодилово и др. О размерах залежей, как и об условиях залегания их, сведений не имеется. Из *глин* встречаются красные, пригодные для выделки строительного кирпича. Месторождение их отмечено при д. Сухие Плоты, на глубине 4—5 метров с мощностью пласта

в 2,1 метра. Глина разрабатывается крестьянами для выделки кирпича. Затем при д. Любимовка обнаружена залежь *желтого песка*, употребляющегося крестьянами при выделке кирпича. Песок залегает на глубине от 2 до 4,5 метров в весьма значительном количестве. *Торф* имеет незначительное распространение: во всем районе зарегистрировано 10 гектаров торфяных болот с запасом сырой массы в 70000 куб. метров.

4. Орошение района.

Естественные водоемы. Реки и ручьи района относятся к трем отдельным водосборам—Красивой Мечи, Дона и Упы. К последнему относятся истоки самой Упы, расположенные в северо-западном углу района при д. Верхоустье. В юго-западной части района протекает Красивая Мечь, с притоком—Тмутная с левой стороны, в юго-восточной—р. Турдей, имеющий на территории района притоки: ручей Гусиная Лапка и р. Сухая Плата, с правой. Последняя начинается неподалеку от Воловской возвышенности и до впадения в Турдей течет по направлению на юго-восток. Наконец, в северо-восточной части района протекает приток Дона—Непрядва. Истоки Непрядвы также находятся близ Воловской возвышенности при с. Волово. Из притоков Непрядвы наиболее значительный—речка Филатовка, впадающая с правой стороны. Кроме описанных рек на территории района имеются два озера, расположенные при с. Волово и д. Каратеевка.

Искусственные водоемы района состояются из 113 прудов и из 673 колодцев. Из числа последних—9 буровых, расположенных при селениях: Лупань, Коротево, Дубровка, Макеево, Барятино, Покровское Таушево, Верхоустье и Белошинка. Из общего числа искусственных водоемов—5 прудов и 2 буровых колодца выкопаны в 1927 г. в порядке мелиоративных работ.

5. Территория. По данным центра территория района определена в 92222 га на 1929 г. и по инвентарному учету Райземкомиссии на 1927-28 г. площадь района исчислена в 91672,28 га, из коих

88927,74 га удобной и 2744,54 га неудобной земли. Принимая за основание зем. учета данные Райземкомиссии, получим следующий состав удобной земли по угодьям и распределение ее по категориям землепользователей:

Категории землепользователей	Состав угодий (в гект.)							
	Усадьба		Пашня		Сенокос		Лес	
	Абсол.	В о/о/о	Абсол.	В % %	Абсол.	В % %	Абсол.	В % %
Кр. общ., хут. отр.	5161,24	6,3	67604,15	82,1	5230,17	6,4	1253,81	1,5
Совхозы	76,08	2,2	3049,48	87,4	236,24	6,8	92,49	2,7
Колхозы	77,24	6,6	877,91	75,4	53,70	4,6	150,27	12,9
Госфонд	93,38	5,8	105,09	6,5	45,50	2,8	1331,89	82,5
Земли гор.	18,16	76,8	5,50	23,2	—	—	—	—
Прочие	36,51	11,8	233,16	75,6	9,06	2,9	5,00	1,6
Итого	5462,61	6,1	71875,29	80,8	5574,67	6,3	2833,46	3,2

Категории землепользователей	Состав угодий (в гект.)							
	Кустарник		Выгон		Нераспред.		Итого удобн.	
	Абсол.	В % %	Абсол.	В % %	Абсол.	В % %	Абсол.	В % %
Кр. общ., хут. отр.	163,63	0,2	2718,49	3,3	199,42	0,2	82330,91	100,0
Совхозы	9,63	0,3	23,28	0,6	—	—	3487,20	100,0
Колхозы	—	—	4,76	0,5	—	—	1163,88	100,0
Госфонд	8,74	0,5	13,85	0,9	15,05	1,0	1613,50	100,0
Земли гор.	—	—	—	—	—	—	23,66	100,0
Прочие	—	—	24,86	8,1	—	—	308,59	100,0
Итого	182,00	0,2	2785,24	3,1	214,47	0,3	88927,74	100,0

6. Административное деление и система управления. В состав территории современного района вошли волости б. Богородицкого у.: Верхоупская, Воловская, Любимовская, Луговская, Непрядвенская, Никитская и Солодилловская — полностью, Казанская и Коломенская частью. Кроме того к территории района отошла часть Павлохуторской вол. Ефремовск. у.

В административном отношении район делится на 38 сельсоветов, которыми объединяется 186 населенных пунктов. Из них 89 сел, деревень, слобод и выселков; 43 поселка, коммуны и артели; 17 хуторов, 4 изолированных совхоза, 28 пунктов—учреждений жел. дор. и 5 проч.

Всех хозяйств по району числится 11595. Из них 10498 наличных крестьянских хозяйств, 781 отсутствующее, 29 посторонних хозяйств, находящихся в общинах и 67—вне общин, 1 коммуна, 1 сел-хоз. артель, 2 товарищества по совместной обработке земли, 5 совхозов, 6 садово-огородных артелей, 5 хозяйств ККОВ, 72 школьных, 123 общественных и 5 прочих. По данным учета за 1929 год число крестьянских хозяйств наличных и отсутствующих определено в 11586, что даст прирост их за 2 года в 307 хозяйств, или на 2,7 проц.

7. Население. Общее количество населения в районе, по данным 1927 г., определяется в 62415 человек. Распределение населения по полу, категориям хозяйств и разбивка его на наличное и отсутствующее определяются следующими цифрами:

Группы хозяйств	Мужчины				Женщины				Итого обоюбо пола
	Всего	В том числе работ.	Из общ. чис. мужч. отсут. более 1 мес.		Всего	В том числе работ.	Из общ. чис. женщ. отсут. более 1 мес.		
			На промысл.	По др. прич.			На промысл.	По др. прич.	
Крестьянские	29133	15170	1344	1723	32253	15551	303	1462	61386
Посторонние	182	117	7	1	177	93	4	4	359
Ком и артели	173	107	—	3	165	99	—	7	338
Совхозы	184	—	—	—	148	—	—	—	332
Итого	29672	15394	1351	1727	32743	15743	307	1473	62415

Плотность населения района, при его площади в 922,22 кв. клм., выразится в 67,7 человек на 1 кв. клм. Сравнивая ее с плотностью других районов округа, получим, что по плотности сельского населе-

ния район занимает 10 место и по плотности всего населения, включая и городское, 13 место.

Распределение наличного населения на самодеятельное и несамодеятельное и разбивка самодеятельного населения по занятиям и положению в нем характеризуется следующими цифрами:

Распределение населения по занятиям и положению в нем (в %)

Население	Всего населен.				Из числа самодеятельных (принимая их за 100)												
	Самодеятельного	Несамодеятельного		Рабочих	Служащих	Хозяев						Воснослуж.	Безработных	Не указавш. занятий	Имеющ. непр. доход	Деклассир. зав.	Прочих
		От 10 лет и старше	Детей до 10 лет			Лиц свободных профессий	С наем. раб.	С помог. чл. семьи	Одиночек	Помог. член. семьи							
Сельское	63,0	9,2	27,8	0,4	0,9	0,1	0,4	26,9	1,8	69,0	—	—	0,5	—	—	—	

Основная масса самодеятельного населения по положению в занятиях группируется в категории хозяев и помогающих членов семьи. Группы рабочих и служащих, как и в других земледельческих районах, крайне незначительны, при чем рабочие почти наполовину заняты в сельском хозяйстве и четвертая часть в транспорте (работа на жел. дор.). Служащие концентрируются в учреждениях, хозяева и помогающие члены семьи, главным образом, заняты в сельском хозяйстве. Цифры таковы:

Распред. насел. по отрасл. труда (в % к итогам по группам занятий).

Группы занятий населения	Сельское население						
	В сельск. хозяйстве	В промышл.		В транспорте	В торговле	В учреждениях	В прочих отраслях
		Центровой	Кустарной				
Рабочие	43,4	9,4	9,0	25,8	1,1	2,1	9,2
Служащие	6,1	3,4	2,1	6,3	9,4	66,9	5,8
Хоз. с наем. рабач.	92,9	—	5,9	—	1,2	—	—
Хоз. с пом. чл. семьи	99,8	—	0,2	—	—	—	—
Хоз. одиночки . . .	88,5	—	7,8	0,1	2,0	1,6	—
Помог. чл. семьи .	99,9	—	0,1	—	—	—	—

II. Промышленность и промыслы сельского населения.

8. Промышленность.

В районе имеется три цензовых заведения с общей валовой продукцией за год в 186,8 тыс. руб. и с механической двигательной силой в 68,25 лопш. сил.

№№ по пор.	Наименование заведений	Кому принадлежат	Кем эксплуатируются	Количество	
				Служаш.	Раб. и мл. обл. перс.
1	Госмельница № 12 .	Мельпромторгу	Мельпромторгом.	2	2
2	Барятин. № 20 впп. зав.	Сельтресту	Сельтрестом	4	26
3	Винзавод	С.-х. коммуне Авангард	С.-х. коммунпой	1	12

Нецензовая и кустарно-ремесленная промышленность учтена в 265 хозяйствах (2,5 проц. от общего количества наличных крестьянских хозяйств) с 505 занятыми в них лицами. Наибольшее количество промышленников сосредоточено в канатном промысле (145 человек). В других видах промыслов числятся: в керамическом 17 чел., в кузнечном 45 чел., в деревообделочном 8 чел., в шерстобитном и по выделке овчин 54 чел., в волночесном 16 чел., в сукновальном 6 чел., в портновском 22 чел., в сапожном 20 чел., в сапоговальном 12 чел., в мукомольном 53 чел., в крупнопросорущечном 39 чел., в маслобойном 43 чел. и в прочих промыслах 25 чел. Стоимость валовой продукции нецензовой и кустарно-ремесленной промышленности, по данным 1927 года, определяется в 1439,8 тыс. руб.

9. Промыслы

Местные заработки. Помимо промышленников, занятых в нецензовой и кустарно-ремесленной промышленности, почти такое же число населения (472 чел.) имеют, так называемые,

местные заработки, получаемые от занятий вне своего хозяйства. Сюда относятся лица, обрабатывающие чужую землю, занятые извозом, нанимающиеся в качестве работников в чужое сельское хозяйство и т. д. Валовой заработок этой группы промышленников, при средней его величине в 194 руб. на 1 хозяйство, выразится в сумме 92,6 тыс. руб.

Отхожие промыслы. Несколько большие размеры имеет распространение отхожих промыслов. По данным за 1927 год насчитывается 1118 хозяйств с отхожими промыслами (10,6 проц. к общему числу хозяйств по району и 56,0 проц. к числу хозяйств с промыслами) с количеством отхожих промышленников в 1258 чел. Основную массу отхожих промышленников составляют рабочие (729 чел.), служащие (351 чел.) и отчасти прислуга (111 чел.). В группе отхожих промышленников-рабочих нет ярко выраженного преобладания какой либо профессии. На сел.-хоз. работы уходят 25,5 проц. общего количества рабочих; на фабрики и заводы—27,6 проц., на строительство—8,2 проц., на прочие и неизвестные работы—38,7 проц. Валовой заработок этой группы промышленников, по данным ГФО, исчислен в 181 руб. на хозяйство и в 202,4 тыс. руб. на всю массу хозяйств.

III. Сельское хозяйство.

10. Основные отрасли сельского хозяйства.

Плеводство. Количество пашни в районе по учету Райземкомиссии определено в 71875,29 га и по данным похозяйственной записи 1927 г в 68546,72 га или на 3328,57 га меньше. Столь значительная разница в учете пашни (на 4,6 проц.) объясняется, главным образом, переходом ее в усадьбу. (Последняя учтена при похозяйственной записи больше учета Райземкомиссии на 2866,19 га). Принимая за основание учета пашни данные 1927 года, по линии распределения ее по категориям землепользователей и форм ее использования, получим следующее:

Распределение пашни (в гектарах) по категориям землепользователей и формы использования.

Категории землепользова- телей	Отведено в пользование		Сдано в аренду		Арендовано		Итого в пользовании	
	Абсолютн.	В 0/0/0 к итогу	Абсолютн.	В 0/0/0 к итогу	Абсолютн.	В 0/0/0 к итогу	Абсолютн.	В 0/0/0 к итогу
Кр. хоз. (нал. и отсутств.).	63920,36	93,3	1967,55	79,4	2445,65	97,8	64398,46	93,9
Посторон. хоз.	29,06	0,0	8,41	0,3	3,28	0,1	23,93	0,0
Сел.-хоз. ком. артели и тов. по совмести. обработ. земель	1004,04	1,5	27,86	1,1	19,45	0,8	995,63	1,5
Сад. огородн. артели . . .	—	—	—	—	9,07	0,4	9,07	0,0
Совхозы . . .	3028,74	4,4	—	—	—	—	3028,74	4,4
Общ. хоз., хоз. учр. и орган.	202,34	0,3	130,99	5,3	23,81	0,9	95,16	0,2
Госфонд и зем- ли городов .	362,18	0,5	343,28	13,9	—	—	18,90	0,0
Итого . . .	68546,72	100,0	2478,09	100,0	2501,26	100,0	68569,89	100,0

Как и всюду, наибольшее количество пашни (93,9 проц.) находится в пользовании крестьянских хозяйств, но и на долю остальных групп хозяйств пашни приходится значительно больше, чем в большинстве других районов. Сравнительно крупными землепользователями являются совхозы (4,4 проц.) и колхозы. Все остальные группы хозяйств эксплуатируют пашню в крайне ограниченном количестве. В части, касающейся структуры полеводства, кратко остановимся на системах полеводства крестьянских хозяйств. Данные по этому вопросу таковы: из 180 общин — в 67 зарегистрировано многополье, при чем преобладающей системой является 4-х поле (80,6 проц.), за ним идет 8—9 поле (13,4 проц.) и на последнем месте стоит 5—6 поле (6,0 проц.). Кроме того, в 6 общинах зарегистрированы участки, специально выделенные под

травосеяние, на площади в 87,88 га. В результате—имеем несколько повышенное использование пашни под посев, процент которого равен 69,21.

Переходя к вопросу о группировках крестьянских хозяйств по посеву, нужно отметить, что по обеспеченности пашней хозяйств этой группы (5,99 га на хозяйство), район стоит ниже среднего (18 место по округу), почему, несмотря на повышенный процент использования пашни под посев, мы имеем повышенный процент малопосевных хозяйств (с посевом до 3,38 га) и несколько пониженный процент крупнопосевных (с посевом от 8,85 га и выше). В цифрах группировка хозяйств по посеву дает следующее:

		% х о з я й с т в с п о с е в о м													
Без посева и с пос. до 0,10 га	От 0,11	От 1,19 га	От 1,20 до 2,28 га	От 2,29 до 3,38 га	От 3,39 до 4,47 га	От 4,48 до 5,56 га	От 5,57 до 6,65 га	От 6,66 до 7,75 га	От 7,76 до 8,84 га	От 8,85 до 9,93 га	От 9,94 до 11,02 га	От 11,03 до 14,30 га	От 14,31 до 17,68 га	От 17,69 до 21,96 га	От 21,96 и выше га
	0,53	4,59	10,75	17,01	18,43	15,15	12,34	8,55	5,52	3,09	1,78	1,69	0,46	0,03	0,08

В пропорции культур крестьянских хозяйств необходимо отметить недостаточное развитие посева многолетних трав и соответственно повышенные размеры озимого клевера; в яровых культурах, помимо овса, в повышенных размерах культивируются гречиха и картофель. В колхозах посева многолетних трав развиты, озимый клевер соответственно понижен; в яровых культурах, помимо овса, гречихи и картофеля к числу развитых относится еще вика на сено. В совхозах в яровых культурах преобладают овес и сахарная свекла. В 1929 году пропорция культур крестьянских хозяйств изменилась в сторону незначительного снижения озимого клевера, резкого снижения посадки картофеля, и увеличения посевов овса и бобовых. В цифрах пропорция культур дает следующую картину:

Пропорция культур на полевой земле в 1927 году.

Группы хозяйств	Показатели	Площади посева (в гектарах)								
		Ржи	Пшеницы	Овса	Гречихи	Проса	Гороха	Чечевицы	В и к и	
									На зерно	На сено
Крест. хоз. нал. и отсут. . .	Абс. 19486,32 % ^{0/0} 43,8	5,02 0,0	15269,67 34,3	4169,68 9,4	359,55 0,8	66,64 0,1	35,84 0,1	808,04 1,8	721,51 1,6	
Коммуны и артели . . .	Абс. 190,76 % ^{0/0} 24,0	9,29 1,2	162,35 20,4	60,09 7,6	— —	12,02 1,5	1,06 0,1	7,10 0,9	60,86 7,7	
Совхозы . . .	Абс. 332,35 % ^{0/0} 15,0	118,87 5,4	635,86 28,7	22,40 1,0	— —	— —	— —	9,50 0,4	17,48 0,8	
Все группы . . .	Абс. 20031,94 % ^{0/0} 42,1	133,18 0,3	16089,41 33,8	4252,49 8,9	359,55 0,8	79,97 0,2	36,93 0,1	825,31 1,7	807,83 1,7	
Крест. х-ва в 1929 году . . .	Абс. 20007 % ^{0/0} 43,3	—	16959 36,7	3740 8,1	310 0,7	27 0,1	64 0,1	1603 3,6	658 1,4	

Группы хозяйств	Показатели	Площади посева (в гектарах)									
		Свеклы		Картофеля	Льна	Конопли	Трав многолет.			Прочих	Всего посева
		Сахарной	Кормовой				Бесплодр. пос. 1/2 года	1, 2 и 3 укосов	Итого		
Крест. хоз. нал. отсут. . .	Абс. 16,72 % ^{0/0} 0,0	26,77 0,1	3134,17 7,1	1,64 0,0	19,67 0,0	20,43 0,0	334,10 0,8	354,53 0,8	36,49 0,1	44512,26 100,0	
Коммуны и артели . . .	Абс. — % ^{0/0} —	15,30 1,9	77,46 9,7	— —	— —	4,70 0,6	193,38 24,3	198,08 24,9	1,09 0,1	795,59 100,0	
Совхозы . . .	Абс. 569,98 % ^{0/0} 25,7	—	63,26 2,9	— —	— —	— —	431,66 19,5	431,66 19,5	15,30 0,6	2216,66 100,0	
Все группы . . .	Абс. 586,89 % ^{0/0} 1,2	42,39 0,1	3279,91 6,9	1,97 0,0	19,67 0,0	25,13 0,1	961,32 2,0	986,45 2,1	58,64 0,1	47587,33 100,0	
Крест. х-ва в 1929 году . . .	Абс. 18 % ^{0/0} 0,0	12 0,0	2197 4,8	10 0,0	7 0,0	—	558 1,2	556 1,2	—	46223 100,0	

Луговодство. По наличию лугов, определяемому проц. их в общем составе угодий (6,27 проц.), район стоит в округе на 18 месте. Площадь лугов, по определению Райземкомиссии, равна 5574,67 га и по данным похозяйственной записи 1927 года—5527,49 га.

Принимая за основание последнюю цифру, в распределение луговой площади по группам хоз-в и в связи с ним в обеспеченности ею скота получим следующее:

Категории землепользователей	Площадь лугов (в гектарах)				
	Отведено в пользов.	Сдано в аренду	Арендовано	Итого в пользов.	В т. ч. заливн.
Крестьян. хоз. . . .	5164,55	122,37	156,45	5198,63	115,26
Колхозы	67,85	—	—	67,85	0,77
Совхозы	230,96	—	—	230,96	—
Все категории . . .	5527,49	150,77	166,17	5542,89	119,41

Категории землепользователей	Площадь посева трав (гект.)	Голов скота в переводе на крупный (без свиной)	На 100 гол. скота прих. гект.		
			Естествен. лугов	Посевных трав	Итого лугов и посев. трав
Крестьян. хоз. . . .	354,53	22270,52	23,34	1,59	24,93
Колхозы	198,08	133,16	50,95	148,75	199,70
Совхозы	431,66	280,88	82,23	153,68	235,91
Все категории . . .	986,45	22769,86	24,34	4,33	28,67

93,8 проц. всей площади лугов используют крестьянские хоз-ва, 4,2 проц. совхозы и 1,2 проц. колхозы. Высшая обеспеченность скота луговой площадью наблюдается в совхозах и низшая—в крестьянских хоз-вах. В последней группе в 1929 году обеспеченность скота кормовой площадью повысилась до 33,7 га на 100 гол. за счет увеличения посева бобовых культур. В общем по району обеспеченность скота кормами ниже среднего.

Садоводство и огородничество. Обе названные отрасли сел. хоз. развиты слабо. От общеокружных размеров район имеет по огородничеству 2,9 проц. и по садоводству—по площади сада 1,4 проц. (24 место) и по числу корней плодовых деревьев 1,0 проц. (27 место). Удельный вес крестьянских хоз-в в огородничестве определяется в 93,9 проц., в садоводстве по площади сада—в 15,1 проц. и по числу корней—в 21,5 проц. По площади специальных культур—табака и мяты район занимает 9 место в округе, имея под ними

площадь в 8,4 га (3,0 проц. от всей площади округа). Конкретно, площади усадьбы, сада и огорода и распределение их по группам хоз-в характеризуются следующими цифрами:

Категории землепользователей	Общая площадь усад. огородн. земли (в гект.)	Площадь сада		Число корн. плодовых деревьев	Площадь огорода	
		Абсол. (гект.)	В проц.		Абсол. (гект.)	В проц.
Крестьянские хоз-ва	8012,5	20,4	0,3	3596	206,5	2,6
Постор. хоз.	13,1	2,6	19,8	280	1,9	14,5
Колхозы	56,6	13,1	23,1	2170	2,9	5,1
Сад. огор. артели	86,6	48,8	56,4	6860	5,9	6,8
Совхозы	90,0	40,5	45,0	1770	2,6	2,9
Все категории	8328,8	133,8	1,6	15465	219,8	2,6

Категории землепользователей	Общая площадь посева (гект.)	Пропорция культур на усадебно-огородной земле							
		В том числе (в проц.)							
		Капусты	Пр. овощей	Табак	Мяты	Кополги	Картофеля	Сах. свеклы	Пр. культур
Крестьянские хоз-ва	6992,6	1,0	1,9	0,1	—	21,1	34,7	2,7	38,5
Постор. хоз.	9,1	13,3	7,2	—	—	2,4	51,8	—	25,3
Колхозы	24,7	—	11,9	—	—	1,8	57,1	—	29,2
Сад.-огор. артели	21,5	5,1	22,3	—	—	—	10,2	16,8	45,6
Совхозы	15,5	—	16,9	—	—	—	43,0	—	40,1
Все категории	7068,5	1,1	2,0	—	—	20,9	34,8	2,7	38,5

Животноводство. По развитию животноводства район относится к числу наиболее слабых. Так, по обеспеченности скотом основного скотовладельца — крестьянских хоз-в имеем следующие показатели: по количеству рабочих лошадей (73,75 на 100 хоз.) район за-

нимает 21 место в округе, по количеству коров (67,69 на 100 хоз-в)—24 место, по числу овец (544 на 100 хоз-в) 12-е и по числу свиней (66 на 100 хоз-в) 16-е.

При такой обеспеченности скотом, количество хоз-в без скота вообще, и без отдельных его видов в частности, значительно выше среднего. В цифрах группировка хоз-в по скоту такова:

Проц. наличных крестьянских хозяйств в 1927 году										
Без всякого скота	Без рабоч. скота	С 1 голов. раб. скота	С 2 голов. раб. скота	С 3 гол. и бол. раб. скота	Без коров	С 1 коровой	С 2 коровами	С 3 и более коровами	Без овец	Без свиней
12,15	37,95	51,34	9,82	0,89	34,12	64,12	1,71	0,05	23,56	52,16

Относительно общего количества скота в районе и распределения его по группам хоз-в имеем следующие цифры:

Группы хозяйств	Лошадей					Крупного рогатого скота					
	Рабочих		Молодняк от 1 г. до раб. возраста	Жеребят до 1 года	Итого голов	Быков ст. 2-х лет	Коров	Нетелей от 1 1/2 л.	Быков от 1 1/2 до 2 л.	От 1 до 1 1/2 лет	
	Старше 4-х лет	До 4-х лет								Подтелков	Бычков
Крестьянские . . .	6364	1394	1554	1327	10639	32	7125	267	77	1073	179
Колхозы . . .	56	2	21	10	89	2	41	15	15	—	—
Совхозы . . .	157	19	10	7	193	1*	—	—	—	—	—
Все группы . . .	6583	1417	1585	1345	10930	57*	7207	286	93	1083	179
Кр. хоз. в 1928 г.	7262	784	2241	1375	11662	32	7944	143	30	1925	580
» » в 1929 г.	6719	1330	2554	1117	11720	67	7561	234	33	1277	227

*) Кроме того 96 возов.

ТУЛЬСКАЯ
областная
библиотека
им. В. И. Ленина

Группы хозяйств	Круп. рог. скота		Овец			Свиней				Всего голов скота
	Телят до 1 года	Итого голов	Взрослых	Ягнят	Итого голов	Взрослых	Подсвинок	Поросят	Итого голов	
Крестьянские . . .	5669	14422	31378	25828	57206	49	313	6542	6904	89171
Колхозы	16	89	16	9	25	47	10	12	69	272
Совхозы	1	99	—	—	—	—	—	—	—	292
Все группы	5713	14714	31426	25869	57295	98	327	6591	7016	89955
Кр. хоз. в 1928 г	6835	17489	33733	27011	60744	41	438	9503	9982	99877
» » в 1929 г.	6065	15464	30358	23377	53735	33	160	2799	2992	83911

99,1 проц. всего количества скота принадлежит крестьянским хозяйствам. Процент этот несколько снижается по крупному рогатому скоту (98,0 проц.) и лошадям (97,3 проц.). В совхозах животноводство ограничивается одним коневодством и рассчитано главным образом на получение тяговой силы для обработки земли. Данные 1928 г. о количестве скота в крестьянских хозяйствах указывают на весьма значительный рост его по отношению к 1927 году, что является следствием сравнительно хорошего урожая 1927 г. Обратное — недород хлебов в 1928 году сильно понизил общее количество скота (на 5,9 проц. против 1927 г. и на 16,0 проц. против 1928 года) и в особенности повлиял на мелкий скот (овец и свиней) и молодняк крупного рогатого скота. Такие колебания указывают на неустойчивость животноводства вообще, всецело зависящего от состояния урожая. Учитывая хороший урожай всех хлебов и трав в 1929 г., можно сказать с уверенностью, что количество скота в 1930 году значительно повысится.

Птицеводство в районе слабо развито. По проц. крестьянских хоз-в, имеющих птицу (83,11 проц.), район

стоит в округе на 18 месте и по обеспеченности хоз-в. птицей (609 на 100 хоз-в) на 18. Из общего количества птицы крестьянские хоз-ва имеют 99,4 проц. Конкретно, количество птицы следующее:

Группы хозяйств	Количество птицы в 1927 году				
	Кур и петухов	Гусей и гусынь	Уток и селезней	Индюков и индюшек	Всего птицы
Крестьянские . .	59733	1954	2087	191	63965
Посторонние . .	377	6	3	8	394
Итого . .	60110	1960	2090	199	64359
Кр. хоз. в 1928 г.	62974	2556	3381	448	69359

Цифры 1928 г. о количестве птицы в крестьянских хоз-вах указывают на дальнейшее развитие этой отрасли сел.-хоз. в районе.

Пчеловодство. На 98,8 проц. крестьянское пчеловодство можно считать средне развитым. Так, по проц. хоз-в, имеющих пчел (3,81 проц.), район занимает 15 место в округе и по обеспеченности пчеловодных хоз-в ульями (627 на 100 хоз-в)—14-е. Последнее указывает на сравнительно крупные размеры пасек. От всего количества ульев по округу район имеет 4,0 проц. Общее количество ульев и распределение их по группам хоз-в дают следующую картину:

Группы хозяйств	Количество ульев в 1927 году			
	Всего	В том числе		% рамочных ульев
		Рамочных	Колодных	
Крестьянские . . .	2722	911	1811	33,5
Посторонние . . .	2	—	2	—
Все группы . . .	2754	911	1843	33,1
Кр. хоз. в 1928 году	3351	—	—	—

Количество ульев в 1928 г. указывает на значительный рост их по отношению к 1927 году.

Инвентарь. По обеспеченности инвентарем крестьянских хоз-в район относится к числу малообеспеченных. По проц. хоз-в без сел.-хоз. инвентаря (38,65 проц.) район стоит на 4-м месте в округе, по проц. хоз-в с плугами (41,43 проц.)—на 15-м и по проц. хоз-в с усовершенствованным инвентарем (12,96 проц.)—на 10-м. Общее количество инвентаря и распределение его по группам хоз-в определяются следующими цифрами:

Группы хозяйств	Количество инвентаря в 1927 г.												
	Транспорт. инвентарь		Сельско-хозяйственный инвентарь										
			Орудий обработки почвы										
	Телег	Сапег	С о х	П л у г о в				Б о р о н			Культиватор.	Тракторов	
Одноле- мезных				Двуле- мезных	Многолем.	К трактор.	Дисковых	Железных	Дер. с же- лезн. зуб.	Деревяни.			
Крест.	6409	4032	5360	1867	2337	97	—	—	275	5200	349	27	—
Колхозы	7	7	7	25	31	—	5	2	35	—	—	8	5
Совхозы	—	—	—	68	28	34	1	5	196	—	—	29	1
Все группы	6417	4040	5368	1961	2397	133	6	7	507	5200	349	66	6

Группы хозяйств	Количество инвентаря в 1927 г.									
	Сельско-хозяйственный инвентарь									
	Орудий обработки и уборки урожая									
	Молокозлок		Зерноочистителей			Желез и сто- повязлок	Сенокосилок	Сейлок		
Паровых	Конных	Веялок	Сортиров.	Триеров	Радовых			Разборосн.		
Крест.	—	415	888	22	—	105	5	31	7	
Колхозы	5	2	5	4	—	4	6	8	4	
Совхозы	6	1	3	14	8	21	18	26	9	
Все группы. . .	11	418	896	51	8	130	31	68	21	

Постройки. Общее количество построек в районе по данным 1927 г. определяется цифрами в 9673 жилых и 17941 хозяйственных. Из числа жилых построек 6766, или 70 проц., каменных и кирпичных. На долю крестьянских хоз-в приходится 9657 жилых построек, в том числе 6763 каменных и кирпичных и 17911 хозяйственных. По обеспеченности постройками крестьянских хоз-в район относится к числу наименее обеспеченных: на 100 хоз-в приходится 90,80 жилых построек и 169,78 хозяйственных.

При такой обеспеченности хоз-в постройками, проц. их без построек вообще (9,37 проц.) и без жилых построек (10,20 проц.) крайне повышен.

11. Совхозы и колхозы. Как указано выше (в разделе „Административное деление“), в районе имеется 5 совхозов и 4 колхоза. Все совхозы, Луневский (в Ялтинском с/с), Барятинский, Верхоупский, Воловский и Ялтинский, в с/с того же наименования, имеют преобладающее полеводческое направление, с интенсификацией технических культур для местной промышленности (винокуренной и свеклосахарной). На ряду с этим и остальные отрасли сельского хоз-ва (животноводство, садоводство) значительно развиты. Учет основных элементов сельского хозяйства совхозов уже приведен в соответствующих местах раздела „сельское хозяйство“. Обслуживающий персонал совхозов состоит из 160 человек, в том числе 30 человек административного персонала и 130 рабочих. Из числа последних 20 женщин. Помимо персонала, занятого в сельском хоз-ве, в промзаведениях совхозов занято еще 38 человек. Промзаведения совхозов состоят из винокуренного завода (Барятинский) и ряда ремонтных мастерских (кузниц).

Колхозы, в составе 1 коммуны, ранее называвшейся имени Зиновьева, а теперь „Авангард“, Красномеченской сел. хоз артели (теперь коммуна—с конца 1928 г.) и 2 товариществ по совместной обработке земли, Лутовское и Марс, также, как и совхозы, имели преобладающее полеводческое направление с интенсифи-

кацией технических культур и весьма развитые остальные отрасли сельского хозяйства (коммуна и артель). На 15 мая 1929 г. в районе числится уже 11 производственных колхозов и 4 машинных т-ва.

Рост производственных колхозов по отношению к 1927 году выражается в 275 проц. В числе 11 колхозов— 5 коммун (Марти, Авангард, Десятый Октябрь, Баскаковская и Красиво-Меченская), 2 сел. хоз. артели (Путь Ильича, Интернационал) и 4 т-ва по совместной обработке земли (Сталина, Ленина, Меркурий и Красный Октябрь). Из колхозов, зарегистрированных в 1927 году, 2 т-ва по С. О. Э. ликвидированы. Необходимо добавить, что по пятилетнему плану развития с/х. предполагается провести сплошную коллективизацию хоз-ва района. Что касается учета элементов сельского хозяйства, то все они учтены в соответствующих местах раздела „сел. хозяйство“. К этому нужно добавить только, что все элементы обобществлены на 100 проц.

12 Лесное хозяйство. По % лесистости (3,2 проц.) район занимает 18 место среди других районов округа. Из общей площади леса в 2833,46 га— 1331,89 га принадлежат Гослесфонду; 1409,80 га—леса местного значения и 91,77 га числятся в наделе. Кроме того в районе числится 182 га кустарника, находящегося в пользовании, главным образом, крестьянских хозяйств.

На территории района 2 крупных лесных массива— в южной части и в северо-восточном углу, на границе с Куркинским и Богородицким районами. По линии управления и наблюдения леса относятся к Богородицкому Райлесхозу.

Лесной питомник—1, близ ст. Караси, Сыз.-Вяз. ж. д.

13. Землеустройство. Ветеринария. Агронимия. Земли крестьянских общин, по состоянию их в 1927-28 году, землеустроены по числу общин на 93 проц. и по количеству удобной земли на 91,2 проц. Межселенное землеустройство прошло на 83,3 проц. от общего объема землеустройства и внутриселенное на 16,7 проц. Последнее заклю-

чается в широкополосы на 82,1 проц., в отрубках на 7,1 проц. и в прочих видах землеустройства на 10,8 проц. Земли совхозов и колхозов землеустроены на все 100 проц. По отношению к общей площади удобных земель площадь землеустроенных земель составляет 90 проц.

Ветеринарная сеть района состоит из 2 ветпунктов, расположенных в с. Покровском и при ст. Дворики. Персонал пунктов—1 ветврач и 3 ветфельдшера. За год на пунктах принято 11897 голов скота, что дает фактическую нагрузку ветсети в 2974 головы скота на каждого ветработника. Теоретическая нагрузка работников сети, принимая во внимание лишь крупные особи скота в районе (рабочих лошадей и крупный рогатый скот старше 1½ лет), выразится в 3935 голов на каждого.

Агропунктов в районе—1. Штат агропункта состоит из 3 человек: 1 райагроном и 2 помощника 2-го разряда.

Зерноочистительные пункты и обозы, их оборудованность и работа за 1927-28 год характеризуются следующими цифрами:

Название пунктодержателей	Число пунктов	Число машин				Обслуж. за год		Отсорт. семян (в центнерах)		
		Сортиров.		Триеров	Кускута	Селеный	Хозяйств	Яровых	Озимых	Всего
		Три- умф	Клей- тон							
Совхозы	2	3	—	—	—	2	148	240	28	268
Райисполком	8	9	—	4	1	13	435	990	70	1060
Кресткомы	11	9	2	2	—	13	548	1020	115	1135
Сел. хоз. кооперация и колхозы	17	15	4	6	1	28	672	1430	84	1514

Таким образом, всего за год отсортировано 3977 центнеров семян, что дает загрузку существующих зерноочистительных машин на 15-20 проц.

Случные пункты. С производителями госконюшни 3 пункта: при дер. Панарино, в артели Красивая Мечь и при ст. Караси в Кред. сел. хоз. тов-ве. На них 6 производителей, из которых 3 першерона и 3 рысака. За год покрыто 299 маток. Кроме того, в разных местах района находятся 23 одобренных крестьянских производителя, из числа которых 12 бельгийской породы, 7 першеронов, рысак и 3 улучшенных. За год ими покрыто 544 матки.

Сельско-хозяйственных кружков в районе 8, с 196 членами, из числа которых 31 женщина.

Заканчивая обзор сельского хозяйства и его агрокультурного обслуживания, кратко остановимся на вопросе о стоимости валовой продукции сельского хозяйства и ее удельном весе в общей производственной деятельности района. По данным за 1927-28 год, стоимость валовой продукции сельского хозяйства выразилась в следующих цифрах:

	Абсолютн. (в тыс. руб.)	В проц. к итогу
От полеводства	5142,3	60,1
„ луговодства	305,9	3,6
„ садоводства и огородничества	937,5	11,0
„ животноводства	2016,6	23,6
„ птицеводства	130,6	1,5
„ пчеловодства	20,2	0,2
Итого	8553,1	100,0

Сравнивая стоимость продукции сельского хозяйства с аналогичными данными по промышленности, в результате получим, что в поступлениях от производственной деятельности района сельское хозяйство составляет 82,4 проц.; ценовая промышленность 1,8 проц.; кустарная 13,9 проц. и отхожие промыслы 1,9 проц.

IV. Торговля, кооперация, финансы.

14. Торговля. Всего по району насчитывалось 35 торговых заведений; из них: государственных 1, кооперативных 9 и частных 25. По отношению к общеокружной сети торговая сеть Воловского района составляет 1,0 проц. При незначительном числе торговых заведений, на долю обслуживания каждым из них приходилось 1566 человек.

Годовой оборот всей районной торговой сети составлял 773, 3 тыс. рублей, из них: госторговля 2,6 проц., кооперация 52,0 проц. и частник 45,4 проц. По отношению к общеокружному обороту, оборот районной торговой сети составлял 0,4 проц.

Наемного персонала, занятого в торговле, насчитывалось 33 человека, из них 94 проц. было занято в обществственной торговле.

Базары и ярмарки. Базаров в районе 2, ярмарок 4, 3 из них: Троицкая, Успенская и Казанская проходят в поселке Волово и Владимирская (4 июля) в с. Новогородском. Все ярмарки торгуют по 3 дня. Обороты ярмарок незначительны (от 1 до 32 тыс. рублей).

15. Кооперация *Потребительская кооперация.* 10 кооперативов в районе обслуживают 11279 хозяйств с количеством населения в 49273 чел.

В кооперативах имеется 3719 пайщиков, с которых собрано 9739 руб., или около трех рублей на пайщика. Всего кооперировано 33 проц. хоз-в.

Общий оборот за год равняется 775700 руб., из них: по снабжению 658902 руб. и по заготовительно-сбытовым операциям 116798 руб. Имеющийся капитал в 63548 руб. размещен так: пай в других учреждениях 9787 руб., в имуществе 22721 руб. и в обороте 31040 р. Из общего капитала выделены следующие капиталы и фонды: амортизационный 146 руб. и прочие 3012 р.

Общая задолженность кооперативов выражается в 98149 руб.

Кооперативы имеют 11 кооперативных красных уголков, 1 библиотеку и 1 книжную полку.

Сел. хоз. кооперация. В районе имеется 2 кр. с. х. товарищества с общим числом членом в 3224 человека. От общего числа дворов в районе деятельности т-в (10647) кооперировано 30,3 проц. Основной оборот выражался в 1720673 руб., из них оборот по ссудам 190530 руб., или 11 проц., оборот по сбыту 623102 р., или 36,2 проц. и по снабжению 907041 руб. или 52,8 проц. Баланс—621688 рублей, из них заемных средств 571738 р. или 92 проц. и собственных—49950 р., или 8 проц. Кооперировано бедноты 74 человека, на что израсходовано 700 р. бедняцкого фонда. Агркультурная работа проводится широко и главным образом по распространению шатиловского овса.

Инвалидная кооперация. В районе существует Карасевская инвалидная артель в составе 10 человек, которая имеет 1 хлебопекарню и 2 магазина. Оборот по продаже выразился в 110,6 тыс. рублей. Баланс артели—7 тыс. рублей, из которых 2,3 тыс. рублей собственных средств в том числе 1,1 тыс. рублей паевого капитала.

16. Бюджет и налоги Объем бюджета района по выполнению за 1927-28 год занимает в общеокружном выполнении по доходной и расходной части 1,7 проц., разбиваясь на следующие разделы:

Название статей доходов	Сумма в руб.	Название статей расходов	Сумма в руб.
I. Остаток бюджетных средств	1123	I. Местные советы и исполкомы	36031
II. Бюдж. нед. по налог. и сборам	9936	II. Адм.отдел и охр. общ. порядка	13149
III. Поналог. дох, недополуч. в истекш. году	2463	III. Органы юстиции.	8849
IV. Доход по с/хоз-ву	2386	IV. Нар. образование.	106702
V. Доход от промышл. и торговли	9593	V. Нар. здравоохранен..	24683
		VI. Соц. обеспечен.	4893
		VII. Охрана Труда	—

Название статей доходов	Сумма в руб.	Название статей расходов	Сумма в руб.
VI. Доход по комму. им.	2546	VIII. Сел. хозяйство . . .	15773
VII. Доход по комму. предпр.	—	IX. Местн. промышлен. . .	—
VIII. Доход от разн. учр., предпр. и меропр.	—	X. Комму. хоз-во	2050
IX. Разн. поступления . . .	9189	XI. Комму. предпр.	—
X. Местн. налоги и сборы	984	XII. Пути сообщения	3202
XI. Надб. к госнал. и сборам	20212	XIII. Расход по обслужив. нужд РКБА	1365
XII. Отч. от госналогов . .	82675	XIV. Отч. в спец. фонды и капиталы	2299
XIII. Отч. от госдоходов . .	11281	XV. Особые расходы	5302
XIV. Возм. расх. из общ. госуд. средств	2559	XVI. Погаш. задолжев. . . .	22852
XV. Пособ. из общегосуд. средств	91634		
XVI. Займы	569		
Всего доходов	247150	Всего расходов	247150
На душу населен.	3,96	На душу населен.	3,96

Неналоговые доходы в бюджете составляют 42,0 проц. и состоят, главным образом, из предоставленных РИК'у отчислений от сельхозналога в размере 80 проц. и госпромналога в размере 100 проц. Поступления неналоговых доходов незначительны и составляют 14,2 проц. бюджета, в т. ч. доходов от промышленности 3,9 проц. и отчислений от госдоходов, за счет предоставленных РИК'у 40 проц. отчислений от лесных доходов, 4,6 проц. Прочие доходы занимают 43,8 проц. в бюджете, в т. ч. 37,0 проц. являются пособиями из госсредств (субвенция и дотация).

По расходной части 55,1 проц. отдано на культурно-социальные нужды, в т. ч. на народное образование 43,1 проц., на здравоохранение 10,0 проц. и на собес 2,0 проц.; на хозяйственно-производственные потребности израсходовано—9,4 проц. из них 6,4 проц. на

сельское хозяйство, 1,3 проц. на дорожное дело. На административно-судебные расходы истрачено 23,5 проц. и на все остальные—12 проц. бюджета, в т. ч. на погашение задолженности 9,3 проц.

Сведения о налогах, по видам их и числу плательщиков таковы:

Виды налогов	Число плательщ.	Сумма налога (прит., в руб.	Пояснения
Госналоги.			Первое место среди налоговых доходов занимает с.-х. налог. На величину промналога и подох. налога в 1927—28 г. повлияло развитие кооперативных оборотов и обложение частных хлебозаготовок. Других, сколько ни будь, заметных, источников налоговых доходов не имеется.
Сел.-хоз. налог	11216	112000	
Патентный сбор	280	3475	
Уравсбор с государ.	2	2738	
коопер.	21	9601	
частных	31	4186	
Итого	54	16525	
Подоходн.: с частн.	49	10834	
коопер	2	162	
госуд.	2	350	
Итого	53	11346	
Сверхприбыль.	—	—	
Проч.государ.	46	2822	
Итого государ.	11649	146168	
Местные:			
Квартирный	—	—	
Со стресний	21	307	
Рента	—	—	
С грузов.	—	—	
Прочие	—	1670	
Итого местные	—	1977	
Всего	—	148145	

V. Коммунальное хозяйство.

17. Основные разделы коммунального хозяйства. *Мунфонд.* По Воловскому району насчитывается 93 владения, составляющих мунфонд, стоимость которых определяется в 724181 руб. Общая площадь домовладений мунфонда по внутреннему обмеру равняется 9421,63 кв. м. Большая часть площади находится в пользовании школ и больниц (50 проц.), 15 проц. занято РИК'ом, сельсоветами и другими учреждениями, 4 проц. остается без эксплуатации, остальную площадь занимают кооперативные учреждения и частные лица.

Пожарная охрана в районе имеет 26 добровольно-пожарных дружин с 668 членами. Оборудование пожарного обоза: 50 ручных пожарных машин; 9 бочек на ходах; приемных рукавов 679 метров и выкидных 1755 метров.

Дорожное хозяйство. Железные дороги. По направлению с севера на юг проходит Елецкая ветка Сызрано-Вяземск. жел. дороги и по направлению с запада на восток — Рязано-Уральская жел. дор. (участок Боголюбленск-Смоленск). Железнодорожные линии перекрещиваются на ст. Волово. Протяженность участка Елецкой ветки—32 клм. на ней 2 станции—Волово и Караси. Протяженность Ряз.-Урал. жел. дор.—38,5 клм.; станции и раз'езды—Щелкуново, Волово, Дворики. Грузооборот за 1927-28 г. регистрировался лишь по станциям Волово, Ряз. Урал. жел. дор. и Караси, Елецкой ветки. Грузооборот первой определился в 1639 деكاتонн, в том числе 1302 декат. по прибытию грузов, главным образом лесных материалов (723 декатон.) и продукции промышленности (408 декат.) и 337 деكاتонн по отправлению, в том числе сел. хоз. продуктов 230 деكاتонн и кирпича строительного 41 деكاتонна. Грузооборот ст. Караси—1088 деكاتонн. Прибыло 740 деكاتонн и отправлено 348, в том числе 327 деكاتонн хлебных грузов.

Грунтовые и шоссейные дороги. Общее протяжение дорог 565,64 клм., из них окружного значения 26,67 клм.,

районного значения 173,27 клм., сельского значения 347,50 клм. и полевых 18,20 клм.

На всем протяжении дорожной сети имеются мощенные и шоссированные участки общей длиной 0,9 клм. и 55 мостов общей длиной 568,5 пг. мт.

Доходы и расходы комхоза. Общие доходы от коммунального хозяйства по району выражаются в сумме 4182, 75 руб.

По видам	доходы распределяются:	Руб.
От муниципализированн. жилых домов . . .		242,19
„ торгово-складочных помещений.		974,14
„ мест под торговлю		1329,94

Прочие доходы (недоимка прошлых лет, реализац. госфондов местного значения и проч.) 1636,48

Расходы на коммунальное хозяйство по району выражаются в сумме 9624,62 р. со следующим распределением:

	Руб.
Содержание отделов коммун. и местн. хоз. . .	510,70
„ муниципализированных домов . . .	1539,19
Расходы по дорожному строительству . . .	7019,95
Отчислен. в фонд рабоч. коопер. строит. . .	79,28
Погашение долгов и займов	475,50

VI. Социально-культурное обслуживание и административный аппарат.

18. Кресткомы. В районе 85 селькресткомов и все они переведены на добровольно-коллективное членство. В состав КОВ в последнюю переыборную кампанию вошло 556 человек, из них: бедняков — 466, середняков—88, зажиточных—1 и проч. 1. Предприятий в ведении КОВ нет, имеются только земзапашки — по сведениям за 1926-27 г. 23,5 гект. и 6 сел. хоз. машин. Обработка земли производилась почти исключительно силами членов, что говорит за их активность. Судной помощью было обслужено 360 хоз. Оставалось на 1 октября 1927 г. 1325 рублей.

19. Почтово-телеграфная и телефонная связь. Почтовая связь осуществляется через 7 почтовых отделений и 18 сельских трактов кольцевой почты. Телеграфных пунктов 4, телефонных 1, с 3 телефонными установками. Радио-установок частного пользования 53 и общественного 6. Сущест-
Радио. вующей почтовой сетью регулярно обслуживается 95 проц. населенных пунктов и 98 проц. населения.

20. Народное здравоохранение. Врачебно-медицинских участков в рай-
не. оне 3, каждый размером в 310,35 кв. км. с населением в 18691 человек. Боль-
ничные участки совпадают с врачебными. Больниц 3: Карасевская, с амбулаторией, на 10 коек, расположена при ст. Караси; Непрядвенская, с амбулаторией, на 20 коек—при с. Непрядва и Красиво-Меченская, также с амбулаторией, на 10 коек, при селе Красивая Мечь. Первые две больницы открыты еще до революции, а третья в 1925 году. В том же селе Красивая Мечь, одновременно с больницей, открыт зубо-врачебный кабинет. Посещаемость последнего за 1927-28 год выразилась в 1519 человек. Из общего числа 40 больничных коек—32 койки общих и 8 родильных. За 1927-28 год больницы имели 51208 приемов. Теоретически нагрузка медсети определяется в 18691 человек на 1 врача и 1402 человека на больничную койку. Обслуживающий персонал сети: 3 врача, 1 зубной врач, 11 человек среднего медперсонала, 4 медсестры, 13 чел. младшего обслуживающего персонала и 8—прочего персонала. Санитарный надзор и судебно-медицинская экспертиза своих учреждений в районе не имеют.

21. Народное образование. Воловской район считается отсталым в культурном отношении. Охват детей школой достигает только 64,3 проц. и грамотность взрослого населения—65,9 проц.

В связи с тем, что перед районом является задача сплошной коллективизации крестьянских хозяйств он должен привлечь к себе особое внимание со стороны

органов народного образования. Повышенный общеобразовательный уровень населения будет самым верным залогом успешного проведения переустройства деревни на коллективных началах.

Зданиями школы обеспечены недостаточно: 7 школ помещаются в наемных зданиях и 19 школ работают в 2 смены.

Наблюдаются также случаи перегрузки учителя учениками.

Около 10 школ имеют от 60 до 80 учеников на учителя.

Сеть культурчреждений.

№ по порядку	Категории учреждений	Число учреждений	В них	
			Учеников	Работн.
1	Школы 1-й ступени	61	4979	101
	В том числе: школы НКПС	1	90	4
2	Школы 7-ми летки	1	110	4
3	ШКМ	1	135	5
4	Школы подростков	1	3	1
5	Школы малограмотных	3	107	3
6	Детплощадки	7	269	16
7	Ликпункты	22	762	22
8	Клубы	1	—	1
9	Избы-читальни	7	—	7
10	Краевые уголки	22	—	—
11	Библиотеки	7	—	7
12	Театры	1	—	—
13	Кино	1	—	—

22. Страхование *Обязательное окладное страхование.* дело.

На 1 октября 1928 года зарегистрировано 12240 хозяйств, имущество которых привлечено к обязательному окладному страхованию. Из них 9475 хозяйств, имеющих постройки, оцененные в 5957, 8 тысяч рублей; 7840 хозяйств, имеющих 10245 голов крупного рогатого скота; 6811 хозяйств, имеющих 8817 лошадей и 10863 хозяйства, имеющих 49080 га посевов.

Все застраховано в сумме 3885, 3 тысяч рублей.

Начислено оклада 64537 рублей.

Сверхокладное добровольное страхование. В 1927-28 г. застраховано: в 276 хозяйствах постройки, оцененные в 289,8 тыс. рублей; в 242 хозяйствах 245 голов крупного рогатого скота; в 131 хозяйстве 142 лошади и в 178 хоз. 992 га посевов.

Все застраховано в сумме 197,5 тыс. рублей.

Получено премии 3045 рублей.

Убыточность в 1927-28 году выразилась в следующих цифрах: произошло 100 пожаров, сгорело 132 двора, пала 251 голова крупного рогатого скота и 333 лошади. Выбито градом 744 га посевов.

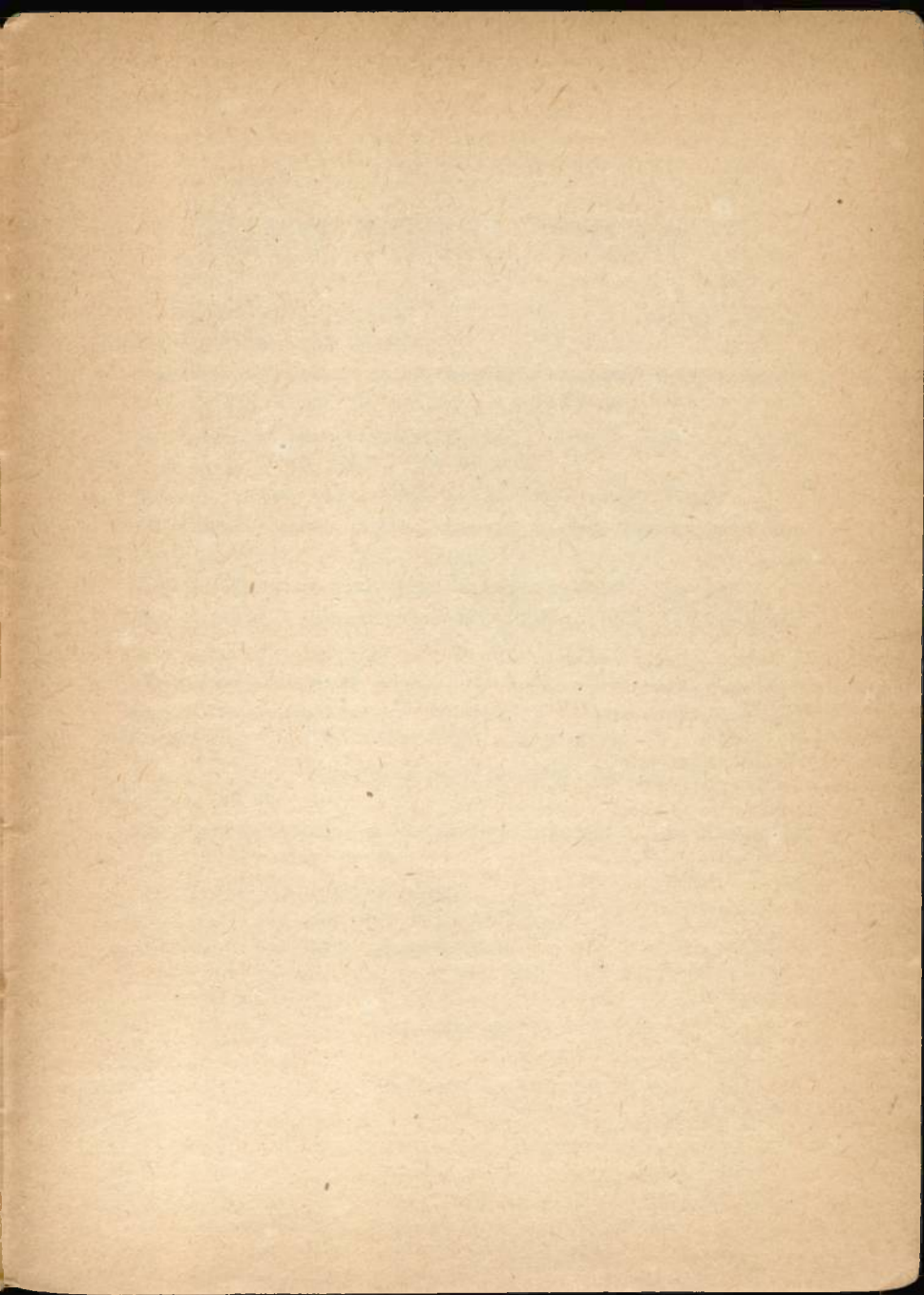
Выплачено вознаграждения по окладному и добровольному страхованию 24608 рублей.

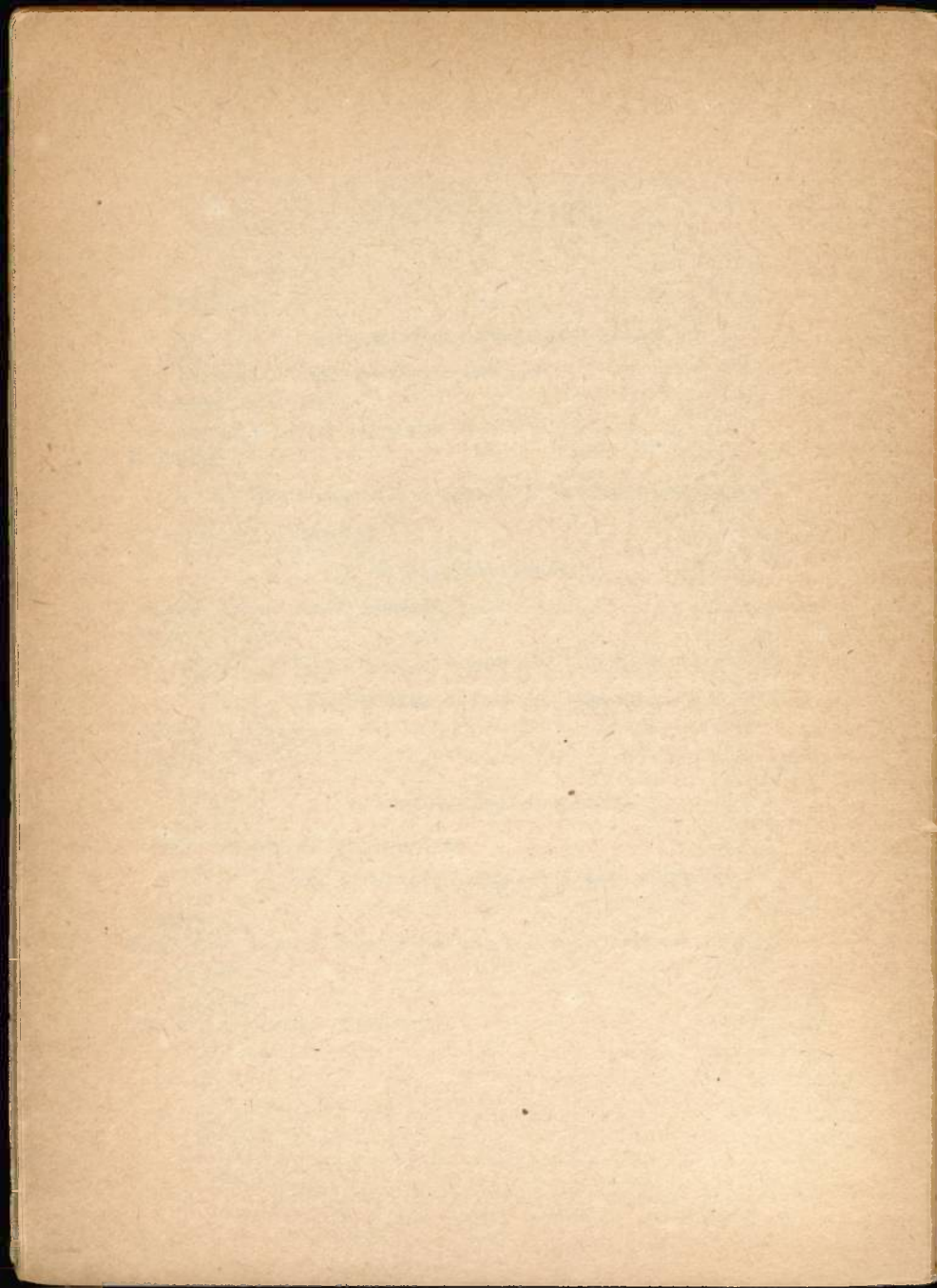
23. Административный и судебный аппарат. Состав сотрудников местного РАО—19 человек, в том числе 14 человек государственной милиции и 5 канцелярских работников. Нарсудов 2, по одному в каждом из судебных участков. Судисполнителей—1, совместный с Куркинским районом. По линии прокурорского надзора, район входит в состав 2 (Богородицкого) прокурорского участка. Следственная камера помещается на ст. Волово. Штат камеры—1 нарследователь.



ОГЛАВЛЕНИЕ.

	Стр.
Предисловие	3
I. Естественно-историческая часть.	
Местоположение. Почвы. Полезные ископаемые	5
Орошение. Территория	6
Адм. деление и система управления	7
Население	8
II. Промышленность и промыслы сельского населения.	
Промышленность. Промыслы	10
III. Сельское хозяйство.	
Основные отрасли сельск. хозяйства	11
Совхозы и колхозы	21
Лесное хозяйство. Землеустройство. Ветеринария. Агрономия	22
IV. Торговля, кооперация, финансы.	
Торговля. Кооперация	25
Бюджет и налоги	26
V. Коммунальное хозяйство.	
Основные разделы коммунал. хозяйства	29
VI. Соц. культ. обслуживание и адм. аппарат.	
Кресткомы	30
Почт.-телегр. и телеф. связь. Радио. Народное здравоохранение. Народное образование	31
Страховое дело	32
Адм. и судеб. аппарат. Прокуратура	33





Издания Тульского Статотдела.

Статистический Справочник (1920 — 1923 г.г.). Текст и таблицы.
Изд. 1924 г. Цена 1 руб. 50 к.

Всероссийская сельско-хозяйственная и земельная перепись 1917 г.
Итоги по губернии. Изд. 1925 г. Цена 1 руб. 60 коп.

Всероссийская сельско-хозяйственная перепись 1920 г. Итоги по
губернии. Изд. 1925 г. Цена 1 руб. 50 коп.

Похозяйственная запись 1926 г. Изд. 1927 г. Цена 50 коп.

Календарь-записная книжка для добровольн. корреспондента на
1927 г. Изд. 1927 г.

Второй Губернский Стат. Съезд (стенограф. отчет). Изд. 1927 г.

Статистический ежегодник за 1925—1926 г.г. Вып. I. Материалы
сектора соц. статистики. Изд. 1927 г. Цена 2 руб.

Итоги похозяйственной записи 1927 г. Изд. 1928 г. Цена 1 р. 50 к.

Список населенных пунктов Тульской губ. по данным Всесоюзной
переписи населения 1926 г. Изд. 1928 г. Цена 2 руб.

Статистический Справочник по Тульскому Округу. Изд. 1929 г.
Цена 1 руб. 50 коп.

Кустарная промышленность Тульской губернии (краткий справоч-
ник). Изд. 1929 г. Цена 45 коп.

Статистико-экономический обзор:

Алексинский район. Изд. 1929 г. Цена 50 коп.

Воловский район. Изд. 1929 г. Цена 35 коп.

04
Цена 35 коп.

20268