

60.6 (2Рос-4Тул)

Т82

Пролетарии всех стран, соединяйтесь!

Тульский Окружной Статистический Отдел.

**СТАТИСТИКО-
ЭКОНОМИЧЕСКИЙ
ОБЗОР. ≡≡≡**

Богородицкий район.

(-3)

-78

ТУЛА — 1929 г.

K517971-OKP

23

50.6 (2Рос-4Тул)

Т82

Пролетарии всех стран, соединяйтесь!

Тульский Окружной Статистический Отдел.

К 517971-ОКР ПТ С

СТАТИСТИКО- ЭКОНОМИЧЕСКИЙ ОБЗОР.

Богородицкий район.

Тульская
областная
статистика
им. В. И. Ленина

ТУЛА — 1929 г.



618
30

Тулукрит № 265.
Тираж 350 экз.

ТИПОГРАФИЯ
:: ТУЛПЕЧАТИ ::
ул. Коммунаров, 42.
Заказ № 885 — 30.

ПРЕДИСЛОВИЕ

Составление обзора районов Тульской губ. принято по заданию Губисполкома еще в 1928 г. В таком обзоре ощущалась громадная нужда, т. к. после районирования губернии не было никакого материала, который мог бы хотя немного характеризовать новые административные единицы.

В основу обзора положен материал сплошной похозяйственной записи 1927 г., проведенной Статотделом также по заданию Губисполкома.

Весь I раздел по естественно-исторической части, II по промышленности и III по сельскому хозяйству составлены по материалам Статотдела, за исключением п. 13, для которого взяты материалы Г. З. У.

Остальные разделы IV, V и VI имеют, наоборот, в большинстве материал ведомств (п. 15 составлен по материалам кооперативных организаций, п. 16—Г. Ф. О., п. 17—Коммун. Отдела, п. 18—ККОВ п. 19—Отдела Связи, п. 20—Здравотдела, п. 21—Наробраза, п. 22—Страхотдела и п. 23—Адмтдела и Прокуратуры), за исключением сведений о дорожном хозяйстве, взятых по данным Статотдела и сети культуручреждений, дополненной по материалам учета на 1 декабря 1928 г.

Обзор был готов в начале 1929 г., но выпуск его задержался в связи с новым районированием. При переходе Тульской губ. в Московскую область часть районов была ликвидирована и кроме того в нее вошло 4 новых района из Рязанской губ.

Имевшиеся данные необходимо было пересчитать в новых границах, а по пришедшей территории собрать их вновь и обработать. Пересчет коснулся, главным

образом, материалов Статотдела, т. к. другие учреждения, давшие сведения для обзора, не имели таких первичных материалов, которые легко можно было бы группировать.

Во всех случаях, где сведения относятся к прежнему делению, сделаны соответствующие оговорки.

В обзор введены также некоторые основные показатели по сельскому хозяйству за 1928 и 1929 г. г. по материалам весенних выборочных опросов.

При пользовании таблицами обзора следует иметь в виду, что в большинстве из них даны показатели только основных видов хозяйств и землепользователей, так что строка „Все группы или категории“ не является итогом приведенных в таблице данных. Эту строку следует рассматривать как самостоятельный показатель.

Следует также иметь в виду, что в п. 15 о кооперации район деятельности кооп. организаций не является административным районом, т. к. организация объединяет селения, расположенные в определенном радиусе.

В обзоре района предполагалось указать перспективы его развития на основе пятилетнего плана, но в последнее время решили от этой мысли отказаться в надежде на опубликование 5 летки округа особым изданием.

Весь обзор проработан и написан научным сотрудником Статотдела И. М. Ершовым как по большей части материалов Статотдела, так и по материалам, доставленным ведомствами.

Вся работа по подготовке обзора к печати, предварительная редакция его, а так же и корректура выполнены Т. В. Воробьевой.

Общая редакция и наблюдение принадлежат нижеподписавшемуся.

Зав. Окрстатотделом Т. Катуркин.

Статистико-экономический обзор.

Богородицкий район.

I. Естественно-историческая часть.

1. Местоположение. Район расположен в центральной части округа, несколько ближе к его юго-восточной границе. С территорией района граничат: на юге—Воловский р., на юго-западе—Т-пло-Огаревский, на западе—Плавский, на северо-западе—Щекинский и Оболенский р. р., на севере—Узловской, на востоке—Епифанский и на юго-востоке—Куркинский р. По естественно-историческим признакам район относится к степной полосе.

2. Почвы. Господствующей разностью почв—являются черноземы, главным образом, обыкновенный чернозем и в меньшем количестве—слабодеградированный и деградированный. Последние две разновидности располагаются в северной и восточной частях района. В подчинении находятся темные и серые лесные земли, порядок залегания которых довольно оригинален. Они концентрируются, главным образом, в северной части района, вклиниваясь в основной тип—чернозем довольно широкой полосой, идущей от западной границы района к востоку. Южной границей их распространения можно считать параллель г. Богородицка. К северу от полосы лесных земель располагаются деградированный и слабодеградированный черноземы (главная масса их) и к югу—обыкновенный чернозем. Затем, в северной же части района, во многих местах, по причине избыточной увлажненности, образовались заболоченные участки, значащиеся по номенклатуре почв, как лугово-болотные. В общем состав почв,

по отношению к общей площади района, определяется следующими цифрами (в проц.): 1) обыкновенный чернозем — 60 проц., 2) слабдеградированный — 5 проц., 3) деградированный — 20 проц., 4) темные лесные земли — 10 проц., 5) серые лесные земли — 5 проц., 6) лугово-болотные — 0,0 проц. и 7) наносы речных долин — 0,0 проц. Сводный разряд почв 1-й.

3. Полезные ископаемые. В отношении полезных ископаемых район занимает одно из первых мест в горно-добывающей промышленности округа вообще и первое по добыче каменного угля. *Каменный уголь* распространен в недрах всей территории района. Помимо ныне действующих разработок на Товарковском участке, наличие угля установлено при селениях — Малевке (ранее разрабатывался шахтами южной группы Товарковских копей), Мостовой, Черняевке, Вязовке (разрабатывался в 1920-1922 г. г. для нужд Богородицкой электростанции), Кузовке, Ламовке, Ольгиной и в других местах. Залегание пластов каменного угля во всем районе прерывистое, с волнистой подошвой и в пониженных местах пласты угля значительно обводнены. В некоторых случаях, как напр. залежь угля по левому берегу р. Уперт, под названием „Крапивенское поле“, пласты угля расположены под мокрыми породами, иначе говоря над углем находятся водоносные горизонты. Глубина залегания рабочих пластов угля различна. Так, при дер. Мостовой уголь залегает на глубине от 6,5 до 11 метров, а на Товарковских, ныне действующих конях, на глубине 27 метров.

В общем по всему району глубина залегания первых рабочих пластов не превышает 30 метров. Мощность пластов угля также различна: на Товарковских конях толщина пласта 2-3 метра (местами до 4,5 м), при д. Мостовой 1-2 метра, между селениями Кузовкой и Малевкой 1,25 м. Общий запас угля в районе не определен, но судя по приблизительно-установленным запасам невыработанной породы на Товарковских конях (2082,0 тыс. декар.) эти запасы огромны. В описываемом

периоде работает только Товарковская группа копей, работает 6 шахт. Предполагается заложить еще 9. За 1925/26 г. и 1926/27 г. добыто около 65,5 т. декарт. угля.

Выработанность залежей можно считать незначительной. За все время существования копей (с 1859 г.) взято угля около 327,9 тыс. декарт. *)

Железная руда. Распространение залежей железной руды установлено в северо-западной части района, ограниченной с юга течением р. Уперт и с востока меридиональнó г. Богородица. Эта часть района, по наличию руды, входит в состав основного железорудного поля Тульского округа, определенного проф. Пригоровским. Небезизвестные в Тульской горнодобывающей промышленности Оленские рудники, ныне входящие в состав Дедилово - Головинского объединения, расположены в крайней северо-западной части близ границы с Оболенским и Узловским районами. В виду того, что Оленские рудники входят в состав вышеуказанного объединения, самостоятельных данных, характеризующих месторождение, нет, но в общем эти условия аналогичны Дедиловскому и Киреевскому месторождениям.

Камень известняк распространен, главным образом, в северо-восточной и северной частях района. Известняки относятся к породам продуктусового яруса. Мощность напластований не велика. Нижний пласт в 2 метра и верхний в 6-7 м. Разработок, помимо кустарных, производимых населением для удовлетворения своих нужд, нет.

Глины. Красная глина, для выделки строительного кирпича, имеется повсюду в больших количествах; эксплуатируется населением для своих нужд. Огнеупорная глина может добываться вместе с каменным углем, так как она является неизменной спутницей каменноугольных залежей. Добыча не производится.

Серный колчедан, также, как и огнеупорная глина, является спутником каменноугольных залежей и может добываться в значительных количествах.

*) За период с 1859 по 1893 г. взято 131 тыс. декарт., с 1914 г. по 1924 — 113,1 тыс. декарт. и за 1925-1927 г.г. 65,5 тыс. декарт.

Торф. Во многих местах района, и в особенности в его северной части, встречаются мелкие торфяные болота. Исследованием установлена площадь торфяных болот в 208,3 га с запасом сырой массы в 1228780 куб. метров. Разработка торфа ведется местным населением под руководством и наблюдением специалистов Зем. Управления. Добытая масса употребляется, главным образом, на топливо и реже как удобрение.

4. Орошение района. *Естественные водоемы.* Реки района относятся к двум водосборам верхнего течения р. Упы и верховьев Дона. Наиболее значительной рекой можно считать р. Уперт Большой. Начинаясь близ г. Богородицка, Уперт протекает вначале по направлению на юг до слияния с р. Упертом Малым и отсюда, резко меняя направление на западное, пересекает почти посредине большую часть территории района и уходит в Плавский район. Притоки Уперта—с правой стороны р. Кобыленка, Гремячий ручей, р. Белевка, с левой стороны—Уперт Малый, Кузовка, Черняевка, Мутня и руч. Живой Ключ. В северной части района расположены истоки рек—Оленя и Шивороны, в восточной части—верховья речек Сукромны, Каменки, Муравлянки и Буйчика—притоков Дона, впадающих в него в Елифанском р., в юго-восточном углу протекает речка Малевка с притоком Папоротка, впадающая в реку Непрядву в пределах Куркинского р. В общем, несмотря на кажущееся большое количество естественных водоемов, район считается недостаточно обводненным. Помимо вышеперечисленных водоемов, к числу их необходимо добавить 2 незначительных озера, числящихся по переписи 1926 г.

Искусственные водоемы района состоят из 80 прудов и 1082 колодцев, из числа которых 5 колодцев буровых. Последние находятся: при Озеренском поселке, глубиной в 50 м, при поселке Родионовском—31,0 м, при д. Бестужево—42,6 метра, при ст. Жданка С.-В. ж. д. в 95,5 м и при ст. Малевка—92,0 м. Кроме перечисленных колодцев есть еще буровой колодезь при Черня-

евском поселке, но в первые годы революции колодезь испорчен и в настоящее время не действует. Из общей массы искусственных водоемов 4 пруда, 1 буровой колодезь (Родионовский) и 13 копанных колодезев устроены вновь в 1927 г., в порядке проведения мелиоративных работ Губ. З. У.

5. Территория. По данным центра на 1929 год территория района определяется в 122034 га удобной и неудобной земли и по данным земчасти Райисполкома на 1927-28 г. в 121306,27 га, из числа которых 118369,94 га удобной земли и 2936,33 га неудобной. Распределение удобных земель по угодьям и по категориям землепользователей показывают следующие цифры:

Категории землепользователей	Состав угодий в гектарах							
	Усадьба		Пашня		Сенокос		Л е с	
	Абсол.	В % %	Абсол.	В % %	Абсол.	В % %	Абсол.	В % %
Кр. общ. отр. хут.	6732,53	6,6	83676,30	82,0	6817,38	6,7	1689,40	1,6
Совхозы	140,23	1,2	11236,08	97,0	74,68	0,6	24,58	0,2
Колхозы	9,05	1,7	489,43	93,4	25,75	4,9	—	—
Госфонд	18,30	1,0	407,91	22,1	9,83	0,5	1406,22	76,2
Земли гор.	341,87	26,2	754,68	57,8	19,97	1,5	—	—
Прочие	95,67	9,1	690,38	65,6	18,91	1,8	150,33	14,3
Итого	7337,65	6,2	97254,78	82,2	6966,52	5,9	3270,53	2,7

Категории землепользователей	Состав угодий в гектарах							
	Кустарник		Выгон		Нераспред.		Итого удобной	
	Абсол.	В % %	Абсол.	В % %	Абсол.	В % %	Абсол.	В % %
Кр. общ. отр. хут.	115,81	0,1	3026,48	3,0	—	—	102057,90	100,0
Совхозы	89,63	0,8	18,29	0,2	—	—	11583,49	100,0
Колхозы	—	—	—	—	—	—	524,23	100,0
Госфонд	—	—	4,16	0,2	—	—	1846,42	100,0
Земли гор.	8,66	0,7	179,99	13,8	—	—	1305,17	100,0
Прочие	18,99	1,8	78,45	7,4	—	—	1052,73	100,0
Итого	233,09	0,2	3307,37	2,8	—	—	118369,94	100,0

Из общей массы земель 86,2 проц. приходится на долю крестьянских хозяйств и 13,8 проц. на все остальные группы. Из угодий на первом месте стоит пашня, затем, последовательно, усадьба, сенокос, выгон, лес и кустарник. Наибольшая распаханность наблюдается в совхозах и колхозах. Высший процент усадебных земель (не считая города) наблюдается в крестьянских хозяйствах.

6. Административное деление и система управления. В состав территории современного района вошли земли из трех бывших уездов: Богородицкого (волости: Болотская, Кузовская, Кузнецовская, Ламовская, Малевская, Ново-Покровская, Орловская, Товарковская и Черняевская), Елифанского (волости: Богдановская и Ильинская полностью и часть Никольской), Крапивенского (части Пирогово-Зыковской и Кобелевской волостей). В административном отношении район распадается на 33 с/с и 1 горсовет. Советами объединяются 114 сел, деревень, слобод и выселков, 27 поселков, коммун и с.-х. артелей, 16 хуторов, 13 пунктов учреждений жел. дор. и 12 прочих. В Горсовет входит г. Богородицк.

В сельских местностях района насчитывается 15320 хозяйств. Из них крестьянских хозяйств (общинных, отрубных и хуторских) паличных числится 14274 и отсутствующих 811; посторонних хозяйств в общинах 43 и вне общин 79, сел. хоз. артелей 4, товариществ по совместной обработке земли—3, совхозов—7, садовогородных артелей 14, хозяйств ККОВ 13, школьных 35, общественных 31 и прочих 6. По г. Богородицку по переписи 1926 г. числится 747 владений с 1625 семьями-хозяйствами. В 1929 году крестьянских хоз-в числится 15722, каковое количество по отношению к 1927 году дает прирост в 4,2 проц., или около 2,1 проц. в год.

7. Население. Количество городского населения по переписи 1926 г. определяется в 5167 человек. Из них 2500 мужчин и 2667 женщин.

Сельское население, с разбивкой его по полу и по группам хозяйств, дает следующее:

Группы хозяйств	М у ж ч и н				Ж е н щ и н				Итого обоим пола
	Всего	В том числе работников	Из общ. числа мужчин отсутствуют более 1 мес.		Всего	В том числе работниц	Из общ. числа женщин отсутствуют более 1 мес.		
			На про-мысл.	По др. прич.			На про-мысл.	По др. прич.	
Крестьянские	40843	19217	3261	1711	43953	19008	438	1472	84796
Посторонние	281	239	3	3	282	143	1	3	563
Колхозы и арт.	78	37	1	—	82	40	—	—	160
Совхозы	312	—	—	—	339	—	—	—	651
Итого	41514	19493	3265	1714	44656	19191	439	1475	86170

Плотность населения района, исходя из указанного количества населения и территории р-на, равной 1220,34 кв. кил., определяется цифрами: сельского населения—70,6 чел. на 1 кв. кил. (6 место по округу) и всего населения, включая и городское — 74,8 чел. на 1 кв. кил. (6 место).

Занятия сельского и городского населения (наличного) по данным демографической переписи представляются в следующем виде:

Распределение населения по занятиям и положению в нем (в $\frac{0}{100}$).

Население	Всего насел.			Из числа самостоятельных (принимая их за 100)												
	Самостоятельного			Рабочих	Служащих	Лиц своб. профессий	Х о з я е в			Полог. чл. семьи	Военнослуж.	Безработных	Не указав. занятий	Имеющ. внутр. доход	Декассир. занят.	Прочих
	От 10 л. и старше	Несамостоятельного					С наем. рабочими	С помог. членами семьи	Одиночек							
Городское	40,7	42,1	17,2	14,0	32,7	0,9	1,7	9,2	9,2	8,9	1,3	3,1	15,8	2,8	0,4	—
Сельское	62,8	9,7	27,5	1,1	1,1	0,1	0,6	26,8	1,7	68,1	—	0,1	0,4	—	—	—

В приведенных цифрах обращает на себя внимание процент самостоятельного населения по г. Богородицку, который значительно ниже средне-окружного. Соответственно процент несамостоятельных от 10 лет и старше значительно повышен.

В части, касающейся применения рабочих сил самостоятельного населения по отраслям труда мы имеем следующее: (см. табл. на 13 стр.)

Довольно значительный процент самостоятельного городского населения занят в сельском хозяйстве. Затем среди сельского населения в группе хозяев всех категорий обращает на себя внимание высокий процент занимающихся сельским хозяйством, в силу чего процент хозяев, занятых в других отраслях труда понижен.

II. Промышленность и промыслы сельского населения.

8. Промышленность. В местной промышленности района занято всего 3079 чел. Из них в г. Богородицке 304 человека и 2775 человек в сельских местностях, при чем 2074 человека заняты в ценовых заведениях и 1005 в неценовой и кустарно-ремесленной промышленности.

Наименование заведений	Кому принадлежат	Кем эксплуатируются	Количество	
			Служащ.	Раб. и м.л. обл. перс.
1. Товарковск. каменноугольн. копи.	Тресту Москвуголь.	Трестом Москвуголь	114	1829
2. Товарковский сахарн. завод.	Восточ. отд. сах. треста.	Вост. от. сах. треста	55	61
3. Богородицкий кожзавод.	Богородицкому РИГ'у.	Завод бездействует	—	1
4. Богород. электр. станция.	Ком. тресту.	Комм. трестом	2	12

Распределение населения по отраслям труда (в %) о к итогам по групп. занятий)

Группы занятий	Городское население						Сельское население							
	В сел. хоз.	В пром.		В транспорте	В торговле	В учреджен.	В прочих отраслях	В сел. хоз.	В пром.		В транспорте	В торговле	В учреджен.	В прочих отраслях
		Ценовой	Кустарн.						Ценовой	Кустарн.				
Рабочие	7,5	13,9	15,6	7,8	6,4	7,5	41,3	38,6	37,3	3,6	14,8	0,5	0,6	4,6
Служащие	3,8	4,1	0,3	3,2	20,3	60,5	7,8	7,5	12,7	0,6	5,8	7,8	56,0	9,6
Хозяева с наемн. ра- бочими	25,0	—	36,1	—	38,9	—	—	95,4	—	3,5	—	0,8	—	0,3
Хозяева с помог. член. семьи	51,8	—	24,9	—	22,3	—	1,0	99,5	—	0,3	—	0,1	—	0,1
Хозяева одиночки	3,6	—	53,9	2,1	37,3	—	3,1	86,4	—	9,2	0,5	1,5	—	2,4
Помогающие чл. семьи	63,8	—	21,3	—	14,4	—	0,5	99,9	—	0,1	—	—	—	—

К цензовой промышленности относятся 4 заведения с общей валовой продукцией в 3216,5 тысяч рублей, с двигателями в 1003 л. с. и эл. моторами мощностью в 522,5 квт., при чем подавляющее большинство силовых установок имеется на Товарковских каменноугольных копях и Товарковском сахар. заводе (см. табл. на 12 стр.).

Нецензовая и кустарно-ремесленная промышленность учтена в 661 хозяйстве, с 1005 занятыми лицами. Из них 204 хозяйства с 290 занятыми лицами находятся в г. Богородицке и 457 хозяйств (3,2 проц. от общего числа наличных крестьянских хозяйств) с 715 занятыми лицами в сельских местностях района.

Распределение промышленников по видам промыслов дает следующее:

Название про- мыслов	Занято лиц			Название про- мыслов	Занято лиц		
	Всего	в том числе			Всего	в том числе	
В г. Бого- родицке		В сел. местн.	В г. Бого- родицке	В сел. местн.			
1. Керамич	20	18	2	7. Портновский	103	42	61
2. Металлообработ.	125	40	85	8. Сапожи	118	42	76
3. Санный и те- лежный	54	—	54	9. Вазка сапог	24	—	24
4. Проч. деревооб.	41	—	41	10. Мукомольн.	105	3	102
5. Шер тобитн. и овчинн.	92	2	90	11. Крупно-просор.	68	17	51
6. Волночесный	20	—	20	12. Маслобойный	87	—	87
				13. Вышивальн.	55	55	—
				14. Прочие	93	71	22
				Итого { абсол.	1005	290	715
				{ в проц.	100,0	28,9	71,1

Стоимость валовой продукции нецензовой и кустарно-ремесленной промышленности за 1927-28 год выразилась в сумме 1639,9 тыс. руб., в том числе по г. Богородицку 515,9 тыс. руб. и по сел. местностям 1124,0 т. р.

9. Промыслы. *Местные заработки.* Кроме лиц, занятых в мелкой кустарно-ремесленной промышленности, довольно значительное количество хозяйств имеют, так называемые, местные заработки

вне своего хозяйства. Сюда относятся хозяйства, отпускающие рабочих, прислугу, обрабатывающие чужую землю, занимающиеся извозом и т. д.

По данным похозяйственной записи 1927 г. числится 1964 хозяйства с местными промыслами, в них занято 2257 человек. Вычтя из них 457 хозяйств с 715 лицами, занятыми в мелкой кустарно-ремесленной промышленности, получим 1507 хозяйств (10,5 проц.) с 1542 занятыми лицами, имеющих местные заработки. Определяя заработки в 227,6 руб. на хозяйство (валовой заработок), получим общую сумму валового заработка в 343,0 т. р.

Отхожие промыслы. Еще более значительное количество хозяйств и населения занято отхожими промыслами. По тем же данным 1927 года числится 2701 хозяйство с отхожими промыслами (18,9 проц. от общего числа наличных крестьянских хозяйств и 57,9 проц. от всех хозяйств с промыслами) с 3276 занятыми лицами. Основную массу отхожих промышленников составляют рабочие (2626 человек) и отчасти служащие (483 человека). Из общего количества отходящих рабочих 36,3 проц. уходит на сельско-хоз. работы, 18,5 проц. — на фабрики и заводы, 19,1 проц. — на строительные работы и 26,1 проц. на прочие и неизвестные работы.

Валовой заработок отхожих промышленников определяется в 600,2 тыс. рублей по району в целом, принимая средний заработок на 1 хозяйство в 222,2 рубля (данные Г. Ф. О.).

III. Сельское хозяйство.

10. Основные отрасли сельского х-ва. *Полеводство.* По инвентарным данным, как указано в разделе территория, количество пашни исчисляется в 97254,78 га. При похозяйственной записи количество учтенной пашни определяется цифрой в 89838,89 га (отведено в пользование), т. е. на 7415,89 га меньше. Разница происходит частью за счет перехода пашни в другие угодья (напр. в усадьбу) и частью от недоучета при похозяйственной записи. Правильнее было бы отнести разницу за счет некоторого переучета пашни

по инвентарным данным, в которых часть распаханных земель, не эксплуатируемая по тем или иным причинам, все же числится пашней, чего нет при похозяйственной записи. Принимая за основу данные похозяйственной записи, по линии распределения пашни по категориям землепользователей и формам ее эксплуатации получим следующее:

Распределение пашни (в гектарах) по категориям землепользователей и формы использования.

Категории землепользователей	Отведено в пользование		Сдано в аренду		Арендовано		Итого в пользовании	
	Абсол.	В проц. к итогу	Абсол.	В проц. к итогу	Абсол.	В проц. к итогу	Абсол.	В проц. к итогу
Крестьянск. хоз. (налич. и отсут.)	81474,95	90,7	2018,79	54,8	3406,01	85,9	82861,17	92,0
Постор. хоз.	15,51	0,0	—	—	287,45	7,2	302,96	0,3
Сел.-хоз. ком., арт. и т-ва по совмест. обраб. земли	356,39	0,4	—	—	218,50	5,5	574,89	0,6
Садово-огородн. артели	—	—	—	—	6,45	0,2	6,45	0,0
Совхозы	6081,41	6,8	8,74	0,3	19,66	0,5	6092,33	6,8
Общ. хоз. и хоз. учр. и организаций	345,68	0,4	96,69	2,6	26,11	0,7	275,10	0,3
Госфонд и земли городов	1564,95	1,7	1557,96	42,3	—	—	6,99	0,0
Итого	89838,89	100,0	3682,18	100,0	3963,18	100,0	90119,89	100,0

Основными землепользователями являются крестьянские хоз-ва, имеющие в фактическом пользовании 92,0 проц. всей площади пашни. На втором месте стоят совхозы, имеющие 6,8 проц. от общей площади

пашни и 1,2 проц. приходится на долю всех прочих групп хозяйств.

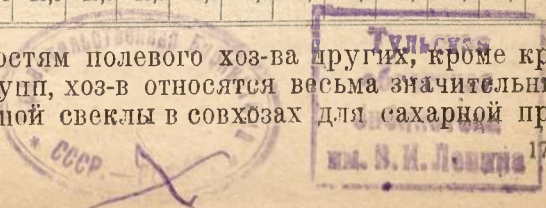
Останавливаясь, главным образом, на состоянии полеводства в крестьянских хоз-вах, необходимо отметить довольно слабое развитие многопольных севооборотов. Из общего количества общин только 36,7 проц. имеют многопольный севооборот. При этом 75,3 проц. от общего числа общин с многопольем имеют 4-х полье, мало чем отличающееся в условиях района от 3-х полья. Пяти-семи полье занимает 4,1 проц. общин с многопольем и 8-ми и более полье 20,6 проц. В результате слабого развития многополья процент полевых земель, занятых посевом, лишь немного выше, чем при трехпольной системе. Приняв во внимание также и 9 общин, имеющих специально выделенные под травосеяние участки, в количестве 109,56 га, получим, что общая площадь пашни, занятой посевом, дает только 68,7 проц. Кроме того и обеспеченность пашней крестьянских хоз-в не высока — 5,58 га на хоз-во.

Связывая слабое развитие многополья с незначительной обеспеченностью хоз-в пашней, в результате имеем в группировке крестьянских хоз-в по посеву малопосевные группы, превышающие средне-окружной процент и многопосевные — ниже средне-окружной величины.

Конкретно группировка хоз-в по посеву такова:

Процент хозяйств с посевом в гектарах															
Без посева и с пос. до 0,10	От 0,11 до 1,19	От 1,20 до 2,28	От 2,29 до 3,38	От 3,39 до 4,47	От 4,48 до 5,56	От 5,57 до 6,65	От 6,66 до 7,75	От 7,76 до 8,84	От 8,85 до 9,93	От 9,94 до 11,02	От 11,03 до 14,30	От 14,31 до 17,88	От 17,89 до 21,95	От 21,96 и выше	
0,4	5,0	13,8	19,4	18,5	15,9	10,5	6,7	4,0	2,4	1,6	1,4	0,3	0,1	0,0	

К особенностям полевого хоз-ва других, кроме крестьянских групп, хоз-в относятся весьма значительные посевы сахарной свеклы в совхозах для сахарной про-



46745

мышленности района. Затем и в совхозах, и в колхозах имеет значительные размеры травосеяние. Конкретно цифры, характеризующие состав культур на полевой земле, дают следующее:

Группы хозяйств	Показатели	Пропорция культур на полевой земле в 1927 году								
		П л о щ а д и п о с е в а (га)								
		Р ж и	Пшеницы	Овса	Гречихи	Проста	Гороха	Чечевицы	В и к и	
								На зерно	На сено	
Крестьянские	Абс.	25445,84	16,38	18864,66	4772,82	471,30	35,73	308,42	742,65	1668,29
	в ⁰ /о ⁰ /о	44,7	0,0	33,2	8,4	0,8	0,1	0,5	1,3	2,8
Коммуны и артели	Абс.	128,26	—	133,73	35,51	0,87	—	—	9,29	18,03
	в ⁰ /о ⁰ /о	26,7	—	27,9	7,4	0,2	—	—	1,9	3,8
Совхозы	Абс.	406,64	324,60	1186,72	98,76	—	—	2,19	8,74	115,04
	в ⁰ /о ⁰ /о	9,1	7,3	26,7	2,2	—	—	0,0	0,2	2,6
Все группы	Абс.	26095,46	340,98	20314,68	4930,25	472,17	35,73	310,61	769,42	1734,79
	в ⁰ /о ⁰ /о	41,9	0,5	32,7	7,9	0,8	0,1	0,5	1,2	2,8
Крестьян х-ва в 1929г.	Абс.	24061	49	18634	4065	231	40	509	1362	2801
	в ⁰ /о ⁰ /о	43,1	0,1	33,4	7,3	0,4	0,1	0,9	2,4	5,0

Группы хозяйств	Показатели	Пропорция культур на полевой земле в 1927 году									
		П л о щ а д и п о с е в а (га)									
		Спеелы		Картофель	Льна	Копыль	Трав многолетних			Прочих	Всего
		Сахар.	Корм.				Беспокр. пос. т.г.	1, 2 и 3 укосов	Итого		
Крестьянские	Абс.	73,20	21,41	4291,80	0,87	9,72	1,31	258,71	260,02	27,64	56910,75
	в ⁰ /о ⁰ /о	0,1	0,0	7,5	0,0	0,0	0,0	0,5	0,5	0,1	100,0
Коммуны и артели	Абс.	7,65	11,14	37,14	—	—	—	90,68	90,68	7,65	479,95
	в ⁰ /о ⁰ /о	1,6	2,3	7,7	—	—	—	18,9	18,9	1,6	100,0
Совхозы	Абс.	1581,12	7,65	7,65	—	—	—	699,12	699,12	3,74	4446,97
	в ⁰ /о ⁰ /о	35,6	0,2	0,2	—	—	—	15,7	15,7	0,2	100,0
Все группы	Абс.	1662,42	55,94	4380,73	0,87	9,72	1,31	1094,50	1095,81	50,04	62259,62
	в ⁰ /о ⁰ /о	2,6	0,1	7,0	0,0	0,0	0,0	1,8	1,8	0,1	100,0
Крестьян х-ва в 1929г.	Абс.	180	14	3026	1	20	1	860	861	17	55871
	в ⁰ /о ⁰ /о	0,3	0,0	5,4	0,0	0,1	0,0	1,5	1,5	0,0	100,0

Площадь зерновых культур, и в особенности озимой ржи, в колхозах и в совхозах значительно ниже, чем в крестьянских хоз-вах, соответственно площади посева трав несравненно выше, что несомненно указывает на развитие в этих группах хоз-в многополья. В 1929 г. в пропорции культур крестьянских хоз-в наблюдается некоторый сдвиг в сторону сокращения озимого клина, за счет чего увеличивается посев многолетних трав. В яровом клину сократились площади посева крупяных и картофеля и взамен выросли площади бобовых культур.

Луговое хозяйство. По наличию естественных лугов район относится к малообеспеченным, имея 5,88 проц. от общей площади удобных земель, занятых лугами и занимая по проц. лугов, среди других районов округа, 20 место. По инвентарному учету в районе числится 6966,52 га лугов, при похозяйственной записи 1927 г. учтено 6869,56 га, или на 152,26 га меньше. Разница объясняется теми же причинами, что и в учете пашни.

Как распределяются луга между основными категориями землепользователей и какова кормовая обеспеченность скота показывают следующие цифры:

Категории землепользователей	Площадь лугов в гектарах					Площадь посева трав (гект.)	Голов скота в переводе на крупн. (6 свин.)	На 100 гол. скота в перев. на круп. приход. (гект.)		
	Отведено в польз.	Сдано в аренд.	Арендовано	Итого в польз. зован.	В т. ч. заливн.			Естественных лугов	Посевных трав	Всего луг. и пос. тр.
Крес. х-ва	6669,55	107,18	135,04	6697,41	298,18	260,02	30285,79	22,11	0,86	22,97
Колхозы .	18,79	—	—	18,79	—	90,68	9,5	197,79	954,52	1162,31
Совхозы .	108,82	—	—	108,82	—	699,12	583,75	19,30	124,01	143,31
Все катег.	6853,53	155,58	140,39	6838,31	298,18	1095,81	31026,10	22,04	3,53	25,57

Наивысшая обеспеченность кормами, как естественными, так и посевных трав, наблюдается в колхозах, но здесь нужно оговориться, что значительная часть крестьянских хоз-в, входящих в артели, зарегистрированы как индивидуальные хоз-ва и прошли под общей рубрикой крестьянских хоз-в. Там же прошел их скот, что и повлияло на весьма высокую обеспеченность

кормами. На втором месте по обеспеченности кормами стоят совхозы, чему способствует посев трав.

Садоводство и огородничество. Садоводство в районе можно считать средне-развитым вообще и слабо развитым в крестьянских хозяйствах. По площади сада район занимает 14 место среди других районов округа, имея 3,3 проц. от общей площади садов и 14 место по числу корней, имея 2,9 проц. от общего их числа по округу. Удельный вес крестьянского садоводства по площади сада определяется в 16,5 проц. от всей площади садов района и по числу корней 16,7 проц. (24 и 27 место среди других районов округа). Площадь специальных культур (табака, мяты) также незначительна. От общей площади по округу на долю района падает лишь 1,1 проц. (2,95 га). Значительно более развиты посевы сахарной свеклы, занимающей 5,6 проц. от общей площади посева на усадебно-огородной земле. Огородничество, главным образом, крестьянское и посторонних хоз-в, можно считать средне-развитым. От общей площади огородов по округу на долю района падает 3,4 проц. (14 место в округе). В цифрах приведенные выше данные рисуют следующую картину:

Категории землепользователей	Общая площ. усад.-огород земли (гект.)	Площ. особ. сада		Число корней плодовых дер.	Площадь огорода		Пропорция культур								
		Абсол. (гект.)	В %/0		Абсол. (гект.)	В %/0	В том числе (в процентах)								
							Общая площадь посева (гект.)	Кипу-сы	Проч. овощей	Табак	Мята	Копол-ли	Картоф.	Сахар. свеклы	Прочих культ.
Крестьян. хозяйства	8446,5	49,7	0,6	7242	213,7	2,5	7804,0	1,0	1,7	—	—	18,8	45,0	5,5	28,0
Посторон. хозяйства	84,1	0,2	0,2	40	45,2	53,7	79,5	23,5	33,4	—	—	—	14,7	4,1	24,0
Колхозы	54,5	27,6	50,6	5423	1,5	2,7	20,6	5,3	2,1	—	—	2,6	71,4	15,9	2,7
Садово-огородн. арт.	131,2	115,3	85,9	17178	0,9	0,7	7,3	7,5	4,5	—	—	—	—	17,9	70,1
Совхозы	227,5	85,2	37,4	10178	0,8	0,4	4,9	4,1	11,2	—	—	—	—	84,4	—
Все категории	9081,3	301,7	3,3	43288	264,5	2,9	8031,4	1,2	2,0	—	—	18,5	44,8	5,6	27,9

Животноводство. По общему количеству скота район относится к юго-восточной части округа с сравнительно слабым развитием животноводства. Так, по

обеспеченности основной группы землепользователей — крестьянских хозяйств, район занимает по количеству коров 20 место (71,9 головы на 100 хоз-в), по рабочим лошадям 19 место (77,2 головы на 100 хоз-в), по овцеводству 21 место (474 штук на 100 хоз-в) и по свиноводству 13 место (69 свиней на 100 хоз-в). Соответственно такой обеспеченности группировка крестьянских хоз-в по скоту имеет высокий процент малоскотных хоз-в и низкий с большим количеством скота.

Процент наличных крестьянских хозяйств в 1927 году										
Без великого скота	Без раб. скота	С 1 гол. раб. скота	С 2 гол. раб. скота	С 3 и более гол. раб. скота	Без коров	С 1 коровой	С 2 коровами	С 3 и более коров.	Без овец	Без свиней
13,0	35,5	52,8	10,8	0,9	30,2	68,0	1,8	0,0	32,1	54,3

Цифры общего количества скота и распространения его по группам хоз-в дают следующее: (см. табл. на 22 стр.).

Количество скота в крестьянских хоз-х по выборочной переписи 1928 г. указывает на значительный рост всех видов. За год поголовье стада рабочего скота выросло на 8,2 проц., крупного рогатого скота на 19,1 проц., овец на 4,0 проц. и свиное поголовье на 19,2 проц.

Обратное явление наблюдается в 1929 г. Все виды скота дали сокращение числа голов против 1928 года. Особенно сильно сократились овцы (на 14,4 проц.) и свиньи (на 63,2 проц.). В составе стада крупного рогатого скота несколько сократился ремонтный молодняк и в стаде лошадей уменьшилось число рабочих лошадей. Такое резкое колебание в количестве скота показывает, что животноводство крестьянских хоз-в в значительной степени зависит от состояния урожая хлебов. Все же сравнение цифр о количестве скота за вышеуказанные годы дает возможность сказать, что животноводство крестьянских хоз-в развивается.

Группы хозяйств	Лошадей				Крупного рогатого скота						Овец			Свиней				Всего голов															
	Рабочих		Молод. от 1 г. до 4 лет		Жеребят до 1 г.		Итого голов		Быков ст. 2 лет		Коров		Потелен от 1 1/2 г.		Быков от 1 1/2 лет		Подтелков		От 1 г. до 1 1/2 лет		Телят до 1 года		Итого голов		Взрослых (старше 1 года)		Подсаживков от 4 мес. до 1 года		Поросят до 4 м.		Итого голов		
	4 лет		до 4 лет																														
	Старше	до 4 лет	Молод. от 1 г. до 4 лет	Жеребят до 1 г.	Итого голов	Быков ст. 2 лет	Коров	Потелен от 1 1/2 г.	Быков от 1 1/2 лет	Подтелков	От 1 г. до 1 1/2 лет	Телят до 1 года	Итого голов	Взрослых	Итого голов	Взрослых (старше 1 года)	Подсаживков от 4 мес. до 1 года		Поросят до 4 м.	Итого голов	Всего голов												
Крестьян-сызг.	9165	1852	2080	1729	14828	43	10259	306	110	1400	231	6987	19336	36952	30685	67637	1162	1117	7603	9882	111681												
	5	—	—	1	6	—	3	—	2	—	2	7	—	—	—	—	—	3	3	16													
	301	24	79	17	421	6	22	7	—	6	4	12	214	—	—	—	14	10	24	659													
Совхозы	9558	1880	2160	1748	15346	56	10346	315	110	1410	235	7011	19640	36977	30694	67671	1183	1123	7634	9940	112419												
	10333	1229	2254	2146	15962	49	10967	487	166	2263	431	8527	22890	37621	32314	69935	848	1084	9786	11718	120505												
Крестьянские хозяйства в 1928 г. в 1929 г.	9653	1730	2660	1817	15860	44	10627	250	94	1698	94	6849	19556	32946	26884	59830	449	699	3166	4314	99560												

*) Кроме того 157 голов.

Птицеводство. Основной группой хоз-в, занимающихся разведением птицы являются крестьянские хоз-ва. Процент хоз-в с птицей (84,64 проц.) несколько ниже среднего по округу, а по обеспеченности хоз-в птицей (647 шт. на 100 хоз-в) совпадает с ним. Это указывает на несколько более крупные размеры птицеводных хоз-в, чем в районах, где наблюдается обратное соотношение, т. е. проц. хоз-в выше средне-окружного, а обеспеченность птицей ниже.

Общее количество птицы в районе и распределение ее по группам хоз-в характеризуются следующими цифрами:

Группы хозяйств	Количество птицы в 1927 году				
	Кур и петухов	Гусей и гусынь	Уток и селезень.	Индюков и индюш.	Всего птицы
Крестьянские . .	87213	2821	2085	216	92335
Посторонние . .	468	8	7	—	483
Колхозы	15	—	—	—	15
Итого	87696	2829	2092	216	92833
Крестьян. хоз. в 1928 г.	88186	1898	2625	403	93112

Из таблицы видно, что разводятся, главным образом, куры. Они составляют к общей массе птицы 94,5 проц. Количество птицы в 1928 г. указывает на дальнейший ее рост в районе.

Пчеловодство. Занятие пчеловодством сосредоточивается, главным образом, в крестьянских хоз-вах, удельный вес которых к общему объему пчеловодства в районе равен 99,5 проц. (по числу семей пчел). В общем пчеловодство в районе довольно развито. По

отношению к обще-окружному об'ему он занимает 6 место, имея 4,8 проц. всех ульев округа. Размеры отдельных пасек в районе также довольно крупные и по обеспеченности хоз-в ульями он занимает 2 место (823 улья на 100 хоз-в). По проц. крестьянских хоз-в с пчелами район занимает 22 место, имея всего 2,79 проц. хозяйств с пчелами.

Конкретно, общее количество ульев и распределение их по группам хоз-в дают следующее:

Группы хозяйств	Количество ульев в 1927 году			% рамоч. ульев
	Всего	В том числе		
		Рамочных	Колодных	
Крестьянские . . .	3282	974	2308	29,7
Посторонние . . .	8	4	4	50,0
Все группы . . .	3297	982	2315	29,8
Крестьянские хозяйства в 1928 г.	5162	1200	3962	23,2

Количество ульев в крестьянских хоз-вах в 1928 г. указывает на весьма значительный рост пчеловодства в районе. За год общее количество ульев выросло на 57,3 проц.

Инвентарь. По обеспеченности инвентарем район относится к юго-восточной, наиболее слабо обеспеченной части округа. По проц. хоз-в без с. х. инвентаря район занимает 8 место среди других районов, имея 37,18 проц. хоз-в без инвентаря, по проц. хоз-в с плугами (46,41 проц.) район стоит на 13 месте и по проц. хоз-в с усовершенствованным инвентарем на 4 месте (19,31 проц.). Общее количество инвентаря и распределение его по группам хоз-в рисуются в следующем виде: (см. табл. на 25 стр.).

Количество инвентаря в крестьянских хоз-вах за 1928 г. указывает на значительный рост усовершенствованного инвентаря и на некоторое сокращение наиболее простых орудий (соха).

Группы хозяйств		Количество инвентаря в 1927 году																																
		Сельско-хозяйственный инвентарь										Орудий уборки и обраб. урожая																						
		Трапц. инвент.		Орудий обработки почвы																														
Пелер	Савей	Со х			Плугов			Борон				Культиватор.		Тракторов		Молот.		Вязок		Сортировоч		Триеров		Жнеяк и сноповязалок		Косилок		Рязовых		Сяжалок				
		Овощем.	Двуухем.	Многолем.	К трактор.	Лесковых	Лезв. с жел. зуб.	Лесв.	Лесв. с жел. зуб.	Лесв.	Лесв.	Лесв.	Лесв.	Лесв.	Лесв.	Лесв.	Лесв.	Лесв.	Лесв.	Лесв.	Лесв.	Лесв.	Лесв.	Лесв.	Лесв.	Лесв.	Лесв.	Лесв.	Лесв.	Лесв.	Лесв.	Лесв.	Лесв.	
Крестьянские	9002	6434	2208	4315	37	—	—	622	6546	970	13	—	—	416	1827	23	—	251	17	28	10													
Колхозы	4	4	—	1	4	1	2	—	2	4	—	2	2	—	3	2	1	—	2	2	—													
Совхозы	—	—	4	89	30	48	1	3	165	4	10	38	1	5	—	4	22	5	26	30	62	13												
Все группы	9028	6535	6493	2326	4382	86	3	3793	6587	981	53	3	5	421	1842	46	5	282	50	95	25													
Крестьян. х-ства в 1928 г.	—	—	4513	2481	4533	88	—	—	778	7186	—	—	—	10*	545	2259	—	300	—	—	—	—	—	—	—	—	—	—	—	—	—	—	—	—

*) С механическими двигателями.

Постройки. По учету 1927 г. в сельских местностях района имеется 14180 жилых построек и 28765 хозяйственных. Из числа жилых построек 10180 каменных и кирпичных. Крестьянским хоз-вам из общего количества построек принадлежит 14049 жилых (из них 10155 каменных и кирпичных) и 28485 хозяйственных. По обеспеченности постройками крестьянских хоз-в район относится к слабо обеспеченной части округа (безлесная юго-восточная часть). Так, проц. хоз-в без всяких построек равняется 7,27, без жилых построек 8,09. На 100 наличных хоз-в приходится 98,42 жилых постройки и 199,56 хозяйственных.

11. Совхозы и колхозы. Как уже указывалось в разделе „административное деление“ в районе имеется 7 совхозов. 6 из них с полеводческим направлением, расположены: Корсаковский (сахаротреста) при селении Бестужево, Бестужевского с/с, Александровский хутор при сел. Притоны, Притонского с/с, Кабловская экономия при дер. Балахны, Балахонского с/с; Богородицкая экономия при г. Богородицке, в Вязовском с/с; Товарковский совхоз при ст. Товарково, Товарковского с/с и Барыковский совхоз при с. Барыковка, Бахметьевского с/с. Затем один животноводческий совхоз под названием „Племхоз-Бестужево“ в Бестужевском с/с. Обслуживающий персонал совхозов состоит из 349 чел. Из них 82 чел. административного персонала, в том числе 57 мужчин и 25 женщин и 267 чел. рабочих в сельском хоз-ве, в том числе 139 мужчин и 128 женщин.

Что касается колхозов (4 артели и 3 т-ва по совместной обработке земли), то они все сплошь состоят из отдельных домохозяев, проживающих в г. Богородицке и селениях района, не имея построек на артельных землях. Инвентарь, указанный выше (раздел „Сельское хоз-во“), является весь обобществленным, тогда как обобщественного скота нет. На 15 мая 1929 г. в районе имеется 6 производственных колхозов, в том числе 3 сел.-хоз. артели („Новая Жизнь“, „Прогресс“ и „Красногорская“), 3 т-ва по совместной обработке земли

(„Красная Заря“, „Новая Москва“ и „Новый Мир“) и 5 машинных т-в. Из числа колхозов, зарегистрированных в 1927 г., сохранились 4, в том числе все 3 артели и 1 т-во по совместной обработке земли („Красная Заря“), при чем под старым названием сохранилась лишь артель „Новая Жизнь“. Три колхоза ликвидировались. Вновь возникли 2 колхоза (т-ва по совместной обработке земли „Новая Москва“ и „Новый Мир“).

12. Лесное хозяйство. По проц. лесистости (2,8 проц. от общего состава удобной) район занимает 20 место в округе. Площадь лесов по данным 1927 г. исчислена, как указано в разделе „Территория“, в 3270,53 га. Из этого количества 1339,73 га лесов местного значения, 524,58 га лесов, числящихся в наделе в тех или иных группах хоз-в и 1406,22 га лесов госфонда. Леса расположены 2 крупными массивами (к северо-западу от г. Богородицка), входящими в состав Богородицкого лесхоза и неизвестным количеством мелких участков, разбросанных по территории района.

В районе имеются 2 лесных питомника, один при ст. Жданка С.-В. ж. д. (лесной и плодовых деревьев) и в 1½ килом. от гор. Богородицка (лесной). Площадь питомников определена в 11735 кв. м., с возможным отпуском саженцев разных пород в 327000 шт. ежегодно.

13. Землеустройство. Землеустройство на землях основной категории землепользователей-крестьян-Ветеринария. ских хоз-в находится в следующем виде: по числу общин землеустроено 54 проц. общего их количества, по площади удобной лишь 37,9 проц. По видам землеустройства, принимая землеустроенные общины за 100, межселенное прошло на 66,4 проц. и внутриселенное на 33,6 проц. Последний вид землеустройства дает 97,2 проц. перехода на широкие полосы и 2,8 проц. на отруба. Земли совхозов землеустроены на все 100 проц., земли колхозов на 92 проц. Всего по району на 1 октября 1927 г. землеустроено 46,4 проц. общей площади удобной земли (55,3 тыс. га).

Ветеринарные пункты. В районе 2 пункта: 1 при г. Богородицке и 1 в с. Товаркове. Обслуживающий персонал 1 врач и 2 фельдшера. За год через пункты прошло 16281 шт. скота различных видов, что дает на каждого работника ветпунктов по 5427 гол. Нагрузка на 1 ветработника в районе, принимая в расчет лишь крупный скот (рабочие лошади, быки, коровы и нетели старше 2 лет), выразится в 7398 гол. на каждого.

Агропункты. Один из пунктов находится в г. Богородицке и 1 в Товаркове. Обслуживающий персонал агропунктов — 1 райагроном, 2 помощника 1 разряда, 1 помощник 2 разряда и 1 контроль-ассистент.

Зерноочистительные пункты, обозы и работа их в районе за 1927/28 год представляются в следующем виде:

Название организаций, содержащих пункт	Число пунктов и обозов	Число машин				Обслужено		Отсортировано семян (в центнерах)		
		Сортиров.		Триеров	Кускута	Селений	Хозяйств	Озных	Яровых	Всего
		Триумф	Клейтон							
Райисполком .	11	7	—	5	—	43	1566	3920,0	133,3	4053,3
Кресткомы .	1	1	—	—	—	1	40	108,3	—	108,3
С.-х. кооперац. и колхозы.	20	8	6	6	—	56	2138	5820,0	211,0	6031,0
Проч. организац. и лица	4	3	1	—	—	4	161	447,0	—	447,0

Таким образом на каждую из имеющихся 37 зерноочистительных машин отсортировано за год по 287,6 центнеров различных семян, что, по определению ГЗУ, дает загрузку машины на 45—50 проц.

Случные пункты с государственными производителями находятся в селениях Верховье-Люторич (2 производителя), Малевка (2 производителя) и Кобыленка

(1 производитель). В Люторичь и Кобыленке пункты содержат коневодные т-ва и в Малевке — кредитное сел.-хоз. т-во. На всех пунктах производители бельгийской породы. Ими покрыто за сезон 1929 г. 216 маток. В селении Бестужево имеется случайный пункт Госсельтреста с 1 производителем (бельгийцем), покрывшим за тот же период 26 маток. Затем в различных пунктах района имеются 17 одобренных крестьянских производителей, в том числе 14 бельгийцев, 1 першерон, 1 рысак и 1 улучшенной породы. Этой группой производителей покрыто 509 маток. Кроме того при ветпункте г. Богородицка производится искусственное осеменение, которым за тот же сезон оплодотворено 23 матки.

В районе имеется 18 *сельско-хозяйственных кружков*, в них состоит членами 487 чел., в том числе 476 мужчин и 11 женщин.

В г. Богородицке расположен плодовый питомник, ежегодно выпускающий 1000 саженцев плодовых деревьев.

Заканчивая обзор сельского хоз-ва района и его обслуживания, кратко остановимся на вопросе о валовой продукции сельского хозяйства и ее удельном весе в общей производственной деятельности района. Валовая продукция в денежной оценке, по ценам 1927/28 г. по отдельным отраслям сельского хозяйства даст следующее:

	Абсол. (в тыс. руб.)	В % к итогу
1. От полеводства	6727,8	60,6
2. От луговодства	378,5	3,4
3. От садоводства и огородничества	1022,2	9,2
4. От животноводства	2779,4	25,0
5. От птицеводства	178,0	1,6
6. От пчеловодства	23,9	0,2
Итого	11109,8	100,0

Сравнивая стоимость валовой продукции сельского хозяйства с аналогичными данными по промышленности, получим, что в общем итоге поступлений от

производственной деятельности района сельское хоз-во имеет 67,1 проц., ценовая промышленность 19,4 проц., кустарная 9,9 проц. и отхожие промыслы 3,6 проц.

IV. Торговля, кооперация, финансы.

14. Торговля. По числу торговых заведений (162 заведения, или 4,5 проц. от общего числа их по округу) район стоит на одном из первых мест. Из общего их числа 8,6 проц. заведений занимает госторговля, 21,6 проц. кооперация и 69,8 проц. частная торговля, при чем 159 заведений розничных и 3 оптово-розничных. На каждое заведение в среднем приходится 532 чел. обслуживаемого населения. Торговый оборот всей сети выразился в 4931,4 тыс. рублей, что составляет 2,7 проц. от общеокружного оборота. По секторам торговли оборот распределяется следующим образом: на долю госторговли падает 17,8 проц., кооперации 49,1 проц. и частной торговли 33,1 проц. Наемного персонала насчитывается 133 чел., из числа которых 96,2 проц. падает на обобществленный сектор.

Базарная торговля имеется лишь в г. Богородицке, там же бывают 3 ярмарки: Георгиевская (5 мая) с оборотом в 18,7 т. р., Казанская с оборотом в 30,8 тыс. руб. и Рождественская (8 сентября) с оборотом в 34 тыс. руб. Основные предметы вывоза овес и каменный уголь.

15. Кооперация. *Потребительская.* В районе 11 потреб. об-в, из коих 1 городское, с общим количеством членов пайщиков в 7676 чел. Паевого капитала собрано 25518 руб., или в среднем по 3,3 руб. на пайщика.

Населения кооперировано около 50 проц. Кооперативная сеть обслуживает 15116 хоз-в с количеством населения в 80393 чел. Общий оборот равен 2337873 руб., из них 2261608 руб. по снабжению и 76265 руб. по заготовительно-сбытовым операциям.

Из общей суммы капитала в 270160 руб. вложено паев в других учреждениях 20914 р., в имуществе— 34153 р. и 86693 руб. в обороте. Задолженность коопе-

ративов равняется 270160 р. Из общего капитала выделены следующие фонды и капиталы: запасный 6931 р., амортизационный 354 р., фонд кооперирования бедноты 12950 р. и прочие средства 3940 р.

Кооперативы имеют: 10 кооперативных красных уголков, 2 кружка заочного обучения и 1 библиотеку.

Сельско-хозяйственная кооперация. 3 кред. с.-х. т-ва имеют в числе членов 2692 х-ва, что составляет от общего числа крестьянских дворов 24,7 проц. Собрано паевого капитала 14315 р. или 6 р. на одного члена. Основной полезный оборот—816745 р., из коих оборот по ссудам—94148 р. или 11,5 проц., по сбыту—187915 руб. или 23 проц. и снабжению—534682 руб. или 65,5 проц. Баланс сводится в сумме 565839 р., из которых заемных средств 536605 р. или 95 проц. и собственных 29234 р. или 5 проц. Кооперировано бедноты 149 чел., израсходовано бедняцкого фонда 1144 руб. На культурную работу израсходовано 157 руб. Имеется прокатный и зерноочистительный пункт.

Инвалидная кооперация. В 2 артелях—в г. Богородицке и в с. Малевке насчитывается 80 членов. Предприятия кооперативов: 2 хлебопекарни, 1 чайная, 1 колбасная, 1 сапожная мастерская, 7 магазинов и 1 палатка на базаре. Торговый оборот за год выражается в 744,3 тыс. руб. Баланс артелей 77,5 тыс. руб., в том числе собственных средств 35,2 тыс. руб. Пaeвой капитал—6,4 тыс. руб.

Кредитная кооперация имеет в районе 3 товарищества с числом членов—единоличных хоз-в 2392 и юридических (организаций) 37. Процент кооперированных хозяйств равен 15,8 *).

16. Бюджет и налоги. В районе 2 бюджета: районный и г. Богородицка. Объем их по выполнению за 1927/28 г. составляет 3,1 проц. к доходной части бюджета в целом по округу и 3,2 проц. к расходной, распределяясь по выполнению на следующие разделы:

*) Остальные сведения, касающиеся кредитной кооперации, представлены лишь в общеокружном масштабе.

Название статей доходов	Сумма (в рублях)		Название статей расходов	Сумма (в рублях)	
	Райбод.	Г. Богор.		Райбод.	Г. Богор.
1. Остаток бюдж. средств . . .	2043	—	1. Местн. советы и исполком .	35679	2505
2. Бюдж. недом. по налог. и сбор.	20736	5611	2. Адмодт. и охр. общ. порядка .	13787	5455
3. Невал. дох., недон. в пр. году.	3334	9791	3. Органы юстиц.	8187	3172
4. Дох. по с.-хоз.	2832	—	4. Народн. образование . . .	145850	35463
5. Дох. от пром. и торговли . .	3204	—	5. Народ. здравоохранение . .	20940	43094
6. Дох. по коммунал. имущ. . .	—	49801	6. Социальн. обеспечение . . .	18677	—
7. Дох. по коммунал. предпр. .	—	—	7. Охрана труда	—	—
8. Дох. от разн. учр., предпр. и меропр.	—	—	8. Сельское хозяйство . . .	6460	2507
9. Разн. поступл.	5033	2556	9. Местная промышленность .	—	—
10. Местн. нал. и сборы . . .	15404	9717	10. Коммунал. хозяйство . . .	550	10944
11. Надб. к госнал. и сборам . . .	34510	47647	11. Комм. предпр.	—	—
12. Отч. от госнал.	140286	4673	12. Пути сообщен.	1295	—
13. Отч. от госдох.	7068	437	13. Расх. по обесп. нужд РКЖА .	1211	2063
14. Возм. расх. из общегос. средств.	3922	175	14. Отчис. в спец. фонды и капит.	—	15093
15. Пособ. из общегосуд. средств.	33971	20000	15. Особые расх. .	23636	27612
16. Займы . . .	18081	10821	16. Погаш. задолженности . .	14145	13320
Всего доходов	290424	161229	Всего расходов	290417	161228
На душу насел.	3,36	31,20	На душу насел.	3,36	31,20

Налоговые источники в районном бюджете составляют 65,5 проц., т. е. занимают больше половины бюджета, а в городском бюджете 38,5 проц. От собираемого в районе с/х. налога в райбюджет отчислялось 60 проц. и от госпромналога 75 проц. Из налоговых доходов, помимо с/х. налога, значительное место занимает надбавка к промналогу, поступившая в сумме 70712 р. (райбюджет и город.) и также налог с грузов, в размере 14393 руб. Неналоговые доходы занимают в районном бюджете 6,2 проц., слагаясь главным образом, за счет отчислений от госдоходов, при незначительности поступлений от сел. хоз-ва и от промышленности. В городском бюджете неналоговые доходы составляют 32,7 проц., главным образом, из поступлений от коммунальных имуществ. Из прочих доходов, помимо недоимок, выделяются по своей величине пособия из общегосударственных средств (субвенция, дотация) и поступления по займам.

В расходной части обоих бюджетов средства направлены в большей части на удовлетворение культурно-социальных нужд: на народное образование 50,2 проц. районного бюджета и 22,0 проц. городского, на здравоохранение соответственно 7,2 проц. и 26,7 проц., на социальное обеспечение 6,4 проц. районного бюджета. На хозяйственно-производственные нужды истрачено по районному бюджету лишь 2,9 проц. (из них 2,2 проц. на сельское хоз-во), по городскому же бюджету 17,7 проц., главным образом, на коммунальное хоз-во и отчисления в спецкапитал и фонд рабоче-кооперативного строительства. По административно-судебным нуждам израсходовано 19,9 проц. районного бюджета и 6,9 проц. городского бюджета. На все остальные расходы, включая погашение долгов и задолженности, отдано 13,4 проц. районного и 26,7 проц. городского бюджета. В целом, включая горбюджет, по району израсходовано на культурно-социальные нужды 58,5 проц., на хозяйственно-производственные 8,2 проц., на административно-судебные 15,2 проц. и на прочие 18,1 проц.

Данные о поступлении налогов представляются в следующем виде:

Виды налогов	Число платель- щиков	Сумма налога (причит. в руб.)	Пояснения	
Госналоги.				
Сел.-хоз. налог	15155	180000	Большая часть поступлений падает на с/х налог, ввиду сел.-хоз. характера района. Крупная роль среди налоговых доходов принадлежит также промналогу и подоходному налогу, ввиду наличия городского цен ра, крупн. промышл. предприятий (напр.: Мосвулл и Сахаро-треста). Спекулятивная работа частного в 1927-28 г. на хлебном рынке нашла себе отражение в подоходном налоге. В настоящее время эти предприятия не существуют. Местные налоги в районе значительны за счет действующих городских местных налогов.	
Пат. сбор	850	7783		
Уравсбор.				
Государств.	14	5909		
Кооперативн.	42	28411		
Части	137	12939		
Итого	193	47259		
Подоходный.				
Части	249	41280		
Кооперативн.	2	941		
Государствен.	14	250		
Итого	265	42471		
Сверхприбыль	59	13884		
Проч. государств.	177	10074		
Итого государствен.	16699	301471		
Местные.				
Квартиры	88	2506		
Со строений	546	5135		
Рента	508	3205		
С грузов	—	13815		
Прочие	—	11705		
Итого местн.	—	36366		
Всего	—	337837		

V. Коммунальное хозяйство.

17. Основные разделы коммунального хозяйства. *Земельный фонд.* У Богородицкого коммунального хозяйства всей земли числится 1243,42 га, из которых 312,91 га селитебной и 930,51 га внеселитебной земли. В числе последней 690,76 га пашни, 18,27 га покоса, 7,93 га леса, 164,75 га выгона и 48,80 га неудобной земли. Из общего количества внеселитебной земли 29 проц. сдается в аренду; 26 проц. эксплуатируется непосред-

ственно комхозом и остальная земля совсем не эксплуатируется.

Жилфонд и мунфонд комхоза насчитывает 736 владений, имеющих 765 строений с жилой площадью в 31513 кв. м. В среднем на 1 чел. приходится 6,1 кв. м. жилой площади. 25 проц. жилфонда составляет мунфонд, жилая площадь которого равняется 7845 кв. м. Общее число владений, входящих в мунфонд, определяется в 126 единиц с 223 строениями, площадь которых по внутреннему обмеру равняется 29388,65 кв. м. По своему назначению строения распределяются так: специально предназначено для учреждений 21 строение, с площадью в 4526,6 кв. м., для жилья 82 строения, с площадью в 7845,35 кв. м., 107 строений торгово-складочных, с площадью 14595,7 кв. м., 13 строений с площадью 2421 кв. м. промышленного назначения. По категориям пользователей площадь мунфонда распределяется следующим образом: 14990,14 кв. м. эксплуатирует сам городской совет, 7842,32 кв. м. находится в пользовании учреждений, 3666,26 кв. м. в пользовании государственных и кооперативных торговых предприятий и 2889,93 кв. м. сдается в аренду частным лицам. Сверх этого в сельских местностях района насчитывается 88 владений, принадлежащих мунфонду, стоимость которых определяется в 504890 руб. Общая площадь владений по внутреннему обмеру равняется 10365,06 кв. м, причем большая часть площади занята школами и больницами (63 проц.), 7 проц. занято сельсоветами и другими учреждениями, 2 проц. остается без эксплуатации и остальную площадь занимают кооперативные учреждения и частные лица. Стоимость всего мунфонда определяется в 1867535 руб.

Промпредприятия комхоза, не вошедшие в раздел промышленности: кирпичный завод расположенный на городской земле и эксплуатируемый комтрестом. Производительность завода 750 тыс. штук кирпича и 112 тонн извести. Затем имеется типография, механическая мельница, крупорушка, скотобойня, бани и возовые весы, также эксплуатируемые трестом. В ведении треста находится и городская электростанция, мощностью

в 128 киловатт, при двух двигателях в 165 л. с., которая выработала в 1927-28 году 191220 киловаттчасов и отпустила 165455 киловаттчасов при утечке в 25766 к.в. ч. или 13,47 проц. Значительное использование мощности станции при достаточно развитой сети позволило в 1927-28 г. отпустить на 1 жителя 19,01 киловаттчаса по средней цене 20,89 коп. Эксплуатация станции дала за 1927-28 г. прибыль в 1527,34 руб. (без доли управл. расходов треста).

Уставный капитал коммунального треста равен 204945 руб.

Пожарная охрана. В г. Богородицке добровольное пожарное общество отсутствует, имеется только наемный штат в 9 чел., в команде 5 лошадей, ручных пожарных труб на ходу (насосов) 1, бочек 1, лестниц 1, рукавов приемных 4 метра, выкидных 21 метр. По району насчитывается 24 добровольно-пожарные дружины, с 1279 членами. У них имеется ручных пожарных машин 27, бочек на ходах 8, рукавов приемных 96 метров, выкидных 480 метров.

Затем на крупных предприятиях района, в частности на Товарковском сахарном заводе и каменноугольных коях имеются 6 человек наемных пожарных, 36 человек добровольцев, 2 лошади, 10 ручных пожарных труб, 5 бочек и 1 лестница.

Дорожное хозяйство. Железные дороги. Почти по середине района, по направлению с севера на юг, проходит Елецкая ветка, Сызр.-Вяз. ж. д. (Узловая-Елец), протяжением около 43 километров. Станций и раз'ездов 4—Полунинский раз'езд, Жданка, Товарково и Малевка. В смысле грузооборота имеют значение лишь ст.ст. Жданка и Товарково. Общий грузооборот первой за 1927-28 год равен 2592 декатоннам, в том числе отправлено грузов 515 декатонн и принято 2077 декатонн. Грузооборот ст. Товарково составляет 28314 декатонн, в том числе принято грузов 1609 декатонн (главным образом, лесных материалов) и отправлено 26705 декатонн (в том числе каменного угля 25977 декатонн).

Грунтовые и шоссейные дороги. Общее протяжение дорог равно 714,88 км, из них дорог окружного значения 54,50 км, районного значения 177,44 км, сельского значения 461,88 км, полевых и специальных 21,06 км.

На всем протяжении дорожной сети имеются мощенные и шоссированные участки, общей длиной 22,75 км и 130 мостов, общей длиной в 1039,39 пог. метров.

Доходы и расходы комхоза. Общие доходы от коммунального хозяйства по району выражаются в сумме 60403,63 руб., относясь целиком к г. Богородицку.

По своим видам доходы распределяются:

	В рубл.
От муниципализирован. жилых домов	3454,62
» торгово-складочных помещений	22812,42
» мест под торговлю	9609,24
» городского земельного хозяйства	7856,74
Рента с городских земель	6067,55
Прочие доходы (недоимка прошлых лет, реализация госфондов местного значения и пр.)	9790,77
Целевой квартирный налог	812,29

Расходы на коммунальное хозяйство по району выражаются в сумме 74690,73 руб., из них: по г. Богородицку 59961,01 р. и по сельским местностям 14729,72 руб., распределение коих по видам следующее:

	По городу.	По с/местн.
	В рублях.	
Содержан. отделов коммун. и местн. хоз.	2729,52	—
» муниципализ. домов	2291,03	550,00
Расходы по благоустройству	733,00	—
» по противопожарн. охране	5014,12	—
» по город. земельн. хоз.	176,00	—
» по дорожному строительству	—	9267,72
Отчислен. в фонд рабоч. кооп. строит.	1789,36	—
» в спец. капит. жилфонда	10454,06	—
Погашение долгов и займов	25005,16	—
» задолженности истекш. лет	11768,76	4912,00

VI. Социально-культурное обслуживание и административный аппарат.

18. Кресткомы. Всего кресткомов в районе 123, членов в них 24232. В состав органов КОВ входят: бедняков и батраков 228, середняков 158, зажиточных 15 и пр. 1, всего 402. По сравнению с 1926-27 годом состав улучшился за счет вовлечения бедняцко-батрацкой части. Из предприятий в ведении кресткомов имеются 2 мельницы, валовой доход которых выразился в сумме 1331 руб., но на них ничего не израсходовано. Кроме того, имеется 13 сельско-хозяйственных машин, которыми заработано 39 р. и столько же израсходовано на их содержание. Земзапашек в ведении кресткомов 7,5 га, из них обработано общественными порядком 5 га, а остальные сданы на испол.; от земзапашек получено дохода 133 руб. при расходе на них 5 руб.

Всеми видами помощи обслужено 417 хоз. из них: возвратной ссудой 262, безвозвратной 51, трудовой помощью 8 и правовой 96. В 1926-27 г. было обслужено 295 хозяйств. КОВ на 1 октября 1927 г. имели 672 р., поступило 3902 р., из них членских взносов 975 р., возвратных ссуд 129 р. и кредита 135 р., всего расхода 3427 руб., из них на содержание кресткомов 1108 руб., на выдачу возвратных ссуд 866 руб., на кооперирование членов 26 руб. и погашение кредита 359 рублей.

19. Почтово-телеграфная и телефонная связь. Радио. Почтовых учреждений в районе 7, трактов кольцевой почты 22, телеграфных контор 1, в г. Богородицке, телефонных пунктов 2 (станция в г. Богородицке и подстанция в с. Товарково) Телефонных установок 38. По определению окротдела связи регулярно обслуживается почтой 84 проц. всех населенных пунктов района и 91 проц. всего населения. Радиоустановок частного пользования 114 и общественных 10.

20. Здравоохранение. Врачебно-медицинских участков в районе 4, больниц 2: одна в г. Богородицке и другая в с. Товаркове. Обе больницы открыты до революции. Больничных коек 95, в том числе 16 по внутренним болезням, 30 по заразным, 35 хирургических, 8 родильных и 6 венерических. Пропускная способность больниц—Богородицкой 91062 и Товарковской 31431 человек. Кроме больниц в районе имеются 2 внебольничные врачебные амбулатории, с пропускной способностью в 27000 человек, в с.с. Черняевке и Малевке (первая открыта до революции и вторая в январе 1927 г.); 2 пункта первой помощи на Товарковских коях и в с. Малевке (оба открыты в октябре 1928 г.); 3 пункта врачебной консультации, с пропускной способностью в 3000 человек (в г. Богородицке и в с.с. Иевлеве и Малевке); 1 венерологический пункт с пропускной способностью в 5272 человека, 1 детпрофамбулатория и 2 зубо-врачебных кабинета (в г. Богородицке и в селе Товаркове), с пропускной способностью в 10000 человек. Врачебно-медицинский и обслуживающий персонал состоит из 20 врачей, 3 зубных врачей, 25 человек среднего мед. персонала, 22 сестер, 33 чел. младшего обслуживающего персонала и 25 чел. прочего персонала. В районе имеется также 1 санитарное учреждение с 1 врачом и судебно-медицинский участок с 1 врачом-экспертом.

Нагрузка медсестры и медперсонала выражается в 21409 человек на каждый врачебный участок, 42816 человек на каждую больницу, 906 человек на 1 койку, 5615 человек на 1 врача. Санитарный и судебно-медицинский участки охватывают не только Богородицкий, но и другие районы. На санитарного врача приходится 192623 человека. Также и на 1 судебно-медицинского работника.

21. Народное образование. И по территории, и по населению Богородицкий район принадлежит к числу самых крупных районов округа. В нем наблюдается резкая противоположность в культурном отношении между городом и деревней.

В Богородицке грамотность детей достигает 89,2 проц., тогда как в районе она равна 54 проц. Тоже можно сказать и о грамотности взрослого населения: в г. Богородицке 85 проц., в сельской местности 71,1 проц.

Повышенным образованием город обслужен достаточно, тогда как в районе нет ни одной школы повышенного типа.

Из особенностей района следует отметить большую нагрузку учителя I ст., в среднем в целом ряде школ на одного учителя приходится 60-70 учеников.

Положение со школьными зданиями нельзя признать удовлетворительным, специальных школьных зданий в районе 47,7 проц., 28 школ (31,1 проц.) работают в наемных помещениях, 37 школ, в том числе 21 однокомплектная, в 1927-28 г. работали в 2 смены, а одна даже в 3 смены.

Сеть культурчреждений.

Категории учреждений	Число учреждений	В них	
		Учеников	Работников
Дошкольные учреждения	2	92	4
Школы I ступени	92	8021	154
Школы II-й ступени	1	517	25
Школы Фаб алуца	1	28	5
Школы малограмотных	1	31	1
Детизащадки	4	223	5
Лекпункты	26	719	26
Избы-читальни	15	—	15
Библиотеки	17	—	17
Клубы	4	—	4
Красные уголки	26	—	—
Богородицкия сел.-хоз. техникум*)	1	178	12
Богородицкие сел.-хоз. курсы	1	60	1
Театры	1	—	—
Кино	2	—	—

*) Богородицкий с/х техникум содержится за счет центра, а курсы за счет Окрбюджета. Комплектование учащихся производится из населения разных районов округа.

22. Страховое дело. *Обязательное окладное страхование.*

В сельских местностях на 1 октября 1928 г. зарегистрировано 16471 хоз-во, имущество которых привлечено к обязательному окладному страхованию. Из них 13838 хозяйств, имеющих постройки, оцененные в 7461,9 тыс. руб., 11058 хоз., имеющих 14073 головы крупного рогатого скота, 9569 хозяйств, имеющих 12534 лошади и 15152 хозяйства— 65300 га посевов.

Все имущество застраховано в сумме 5093,3 тыс. руб. Начислено оклада 83449 руб.

В городе Богородицке на 1 октября 1928 г. зарегистрировано: в 619 хозяйствах постройки, оцененные в 1026,2 т руб., в 245 хоз. 256 голов крупного рогатого скота, в 98 хоз. 105 лошадей и в 24 хоз. 503 га посевов.

Все имущество застраховано в сумме 782,5 тыс. р. Начислено оклада 1953 руб.

Сверхокладное добровольное страхование. В сельских местностях в 1927-28 г. застраховано в 728 хоз. постройки, оцененные в 591,3 тыс. рублей, в 109 хоз. 118 голов крупного рогатого скота, в 25 хоз. 28 лошадей и в 149 хоз. 1572 га посевов. Все застраховано в сумме 310,4 тыс. руб. Получено премии 4353 руб.

В городе Богородицке застраховано: в 16 хозяйств. постройки и в 2 хоз. 2 головы крупного рогат. скота. Все застраховано в сумме 15,3 тыс. руб.

Получено премии 62 руб.

Убыточность выразилась в следующих цифрах: произошло 150 пожаров, сгорел 231 двор, пало 367 голов крупного рогат. скота и 432 лошади. Выбито градом 321 га посевов. Выплачено вознаграждения по окладному и добровольному страхованию 36604 руб.

23. Административно-судебные учреждения. В состав милиции входит 66 челов. Из них 32 человека общегосударственной милиции, в том числе 6 человек

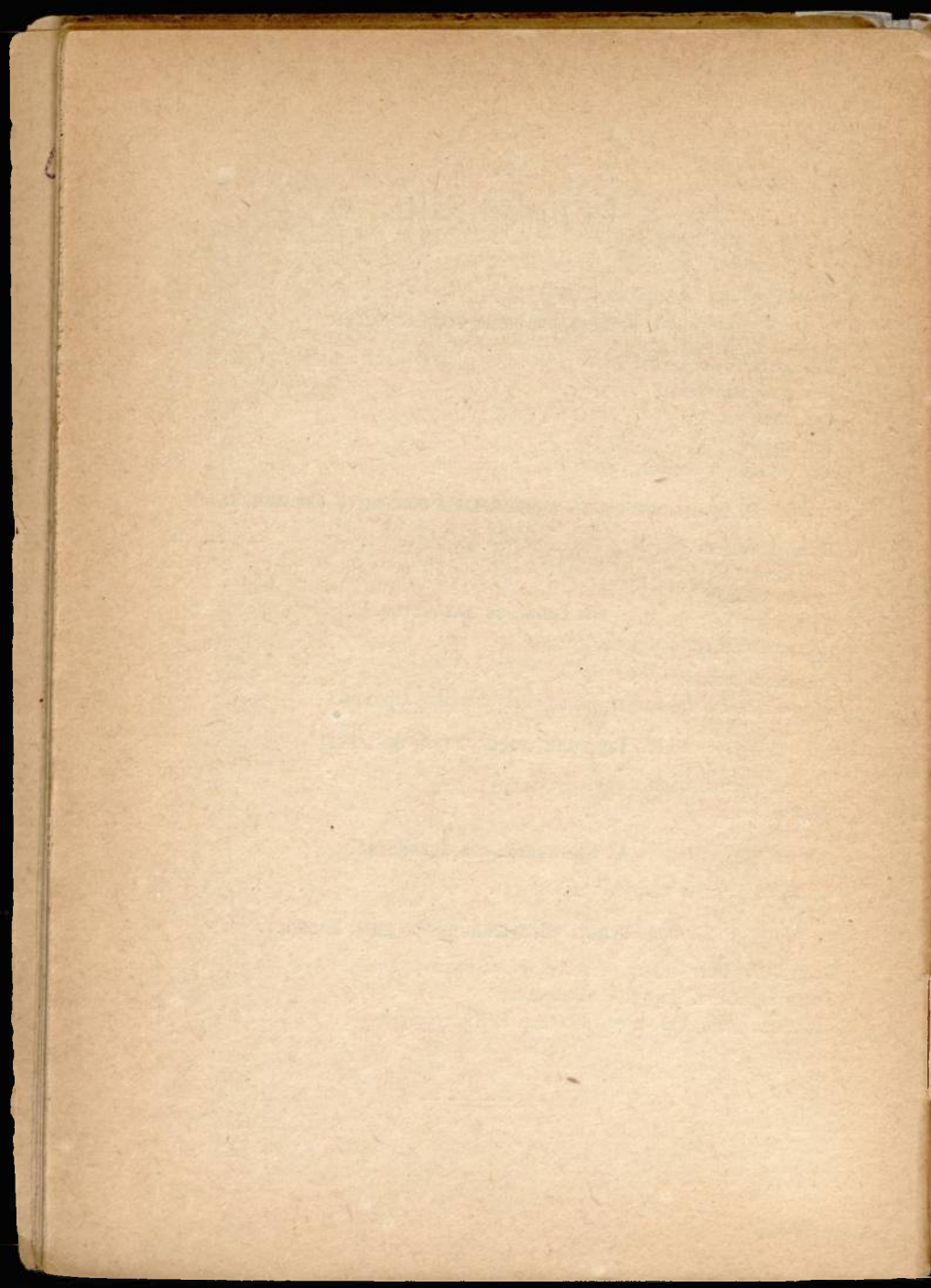
Прокуратура. канцелярского состава и 34 человека ведомственной. Нарсудов в районе 3, два участковых (1 и 2 участков) и один по г. Богородицку. По линии прокурорского надзора район вхо-

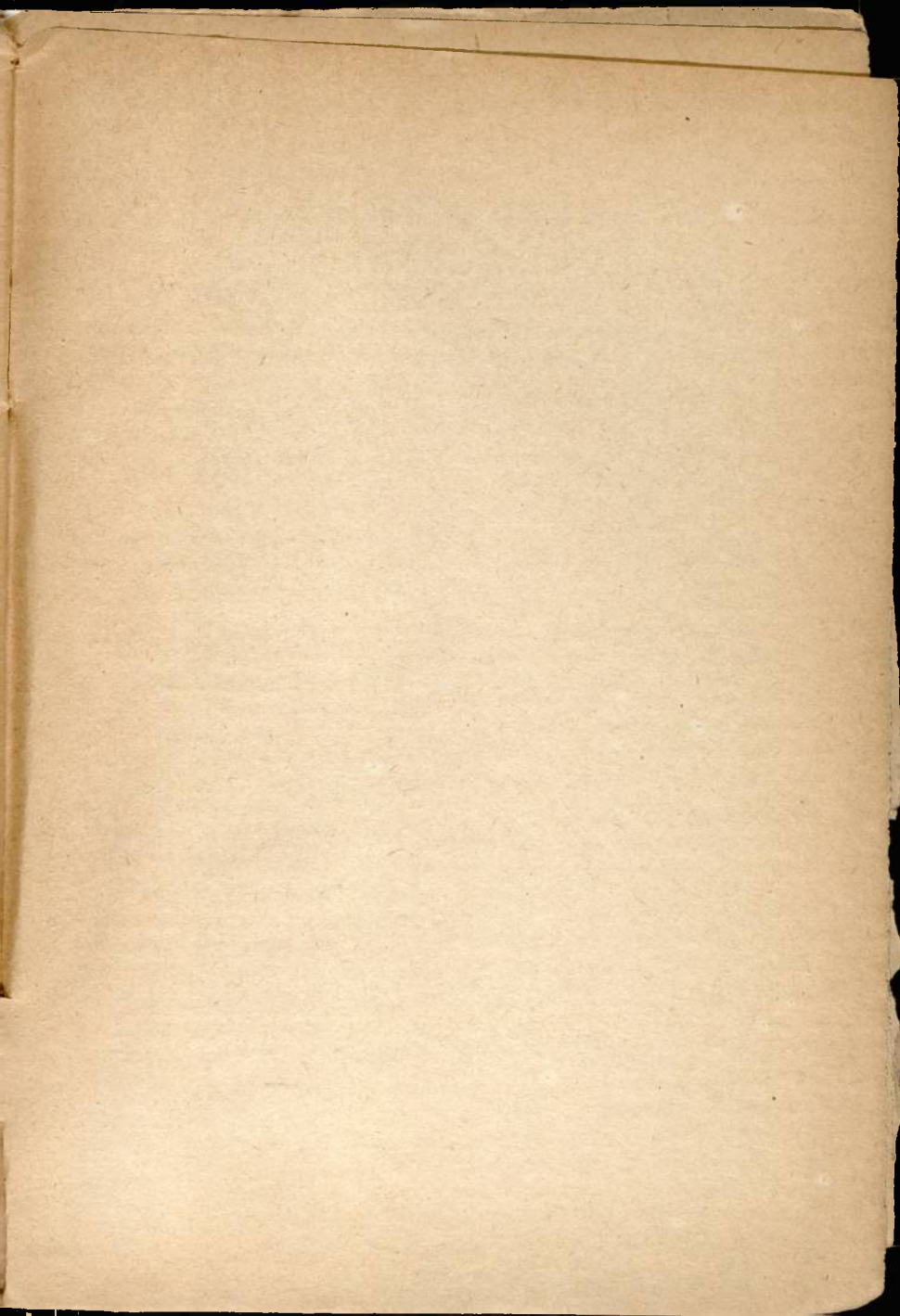
дит в состав 2 прокурорского участка, камера которого находится в г. Богородицке. Штат прокуратуры— 2 помощника прокурора, 1 секретарь, 1 делопроизводитель, 1 машинистка и 1 курьер. За 1928 г. через камеру прокуратуры прошло 175 надзорных (уголовных и гражданских) дел и кроме того разобрано 1122 жалобы и рассмотрено 173 следственных дела, законченных нарследователем Богородицкого следственного участка, камера которого находится также в г. Богородицке. Штат следственной камеры — 1 нарследователь и 1 секретарь.

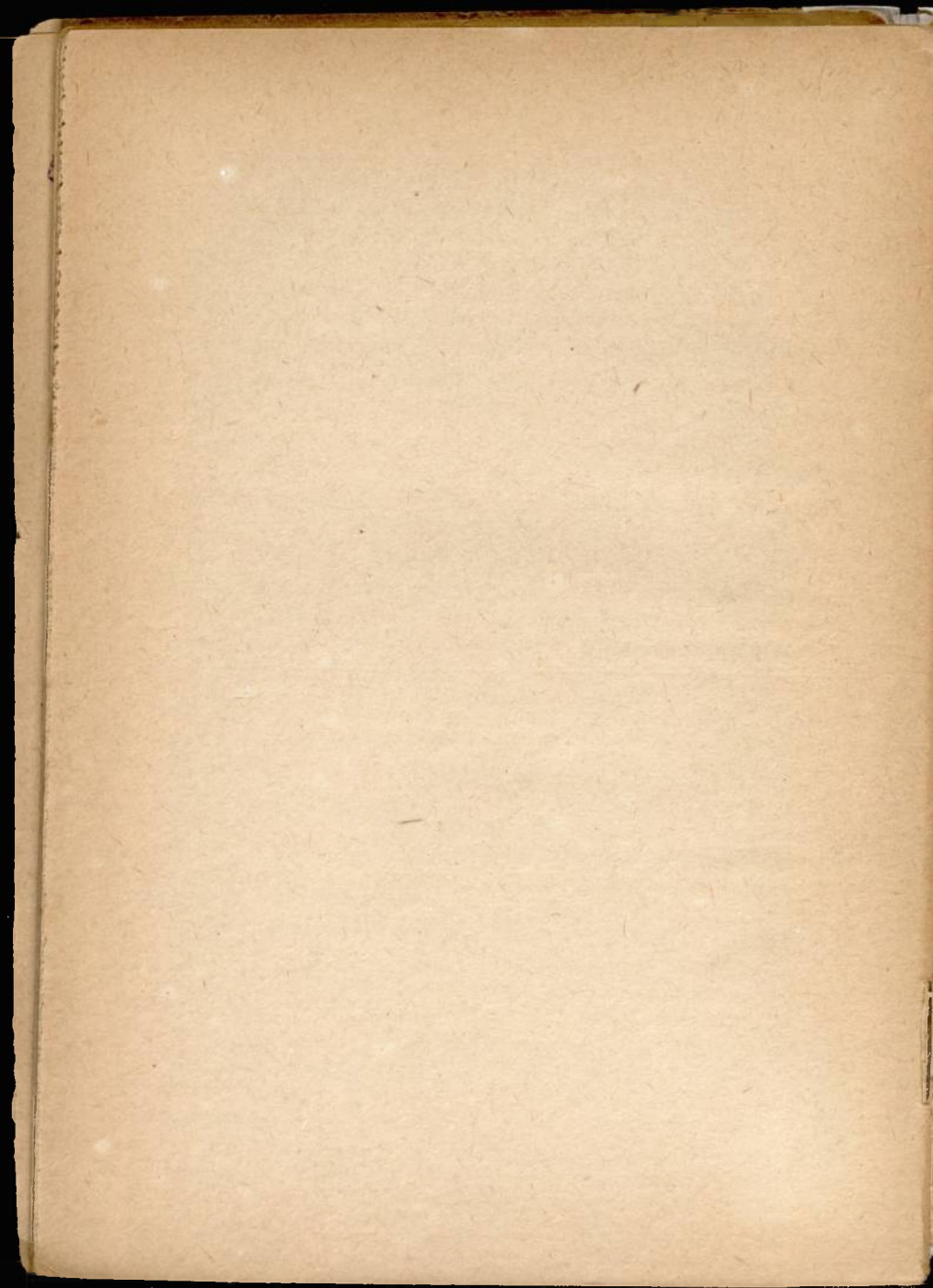


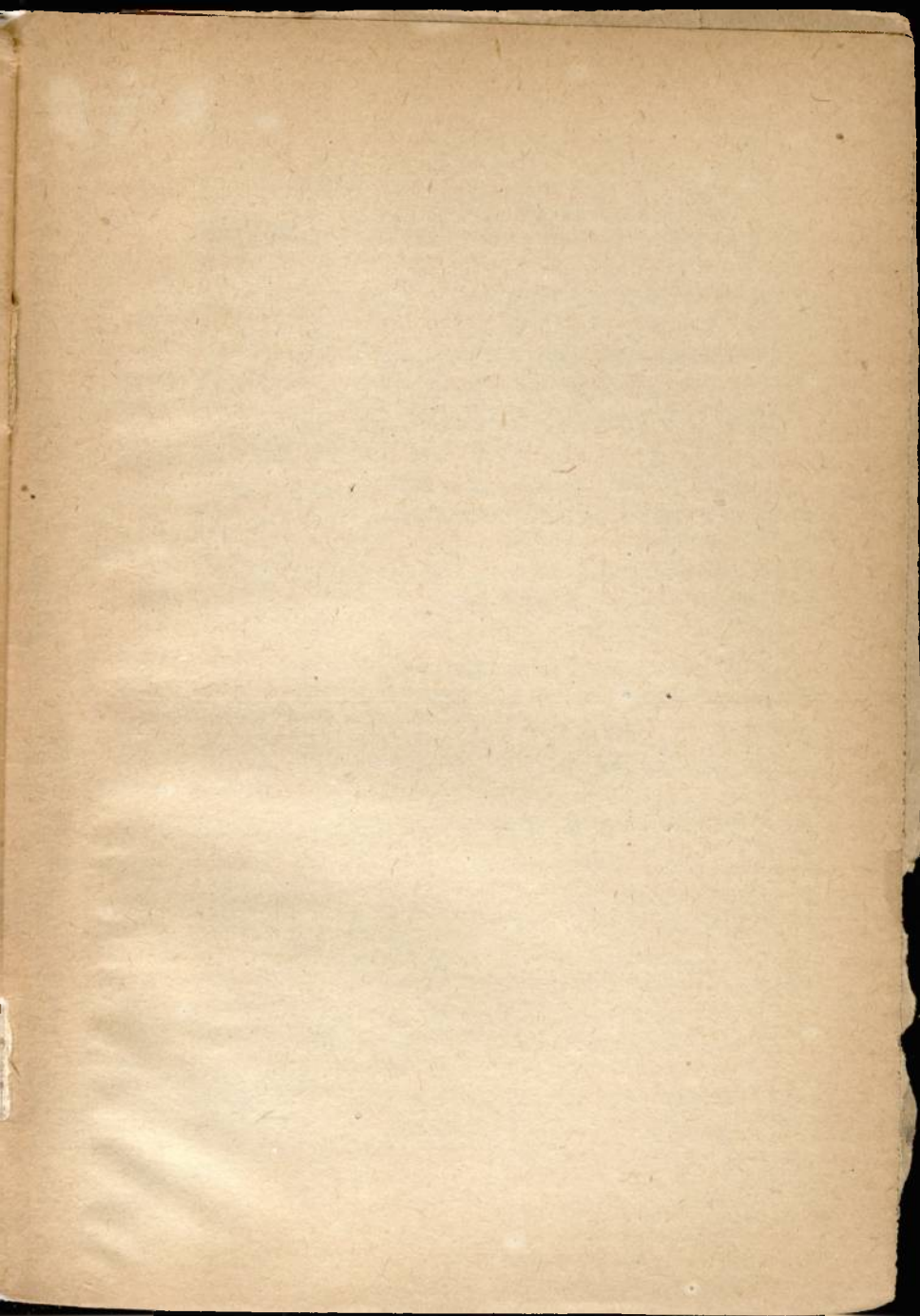
ОГЛАВЛЕНИЕ.

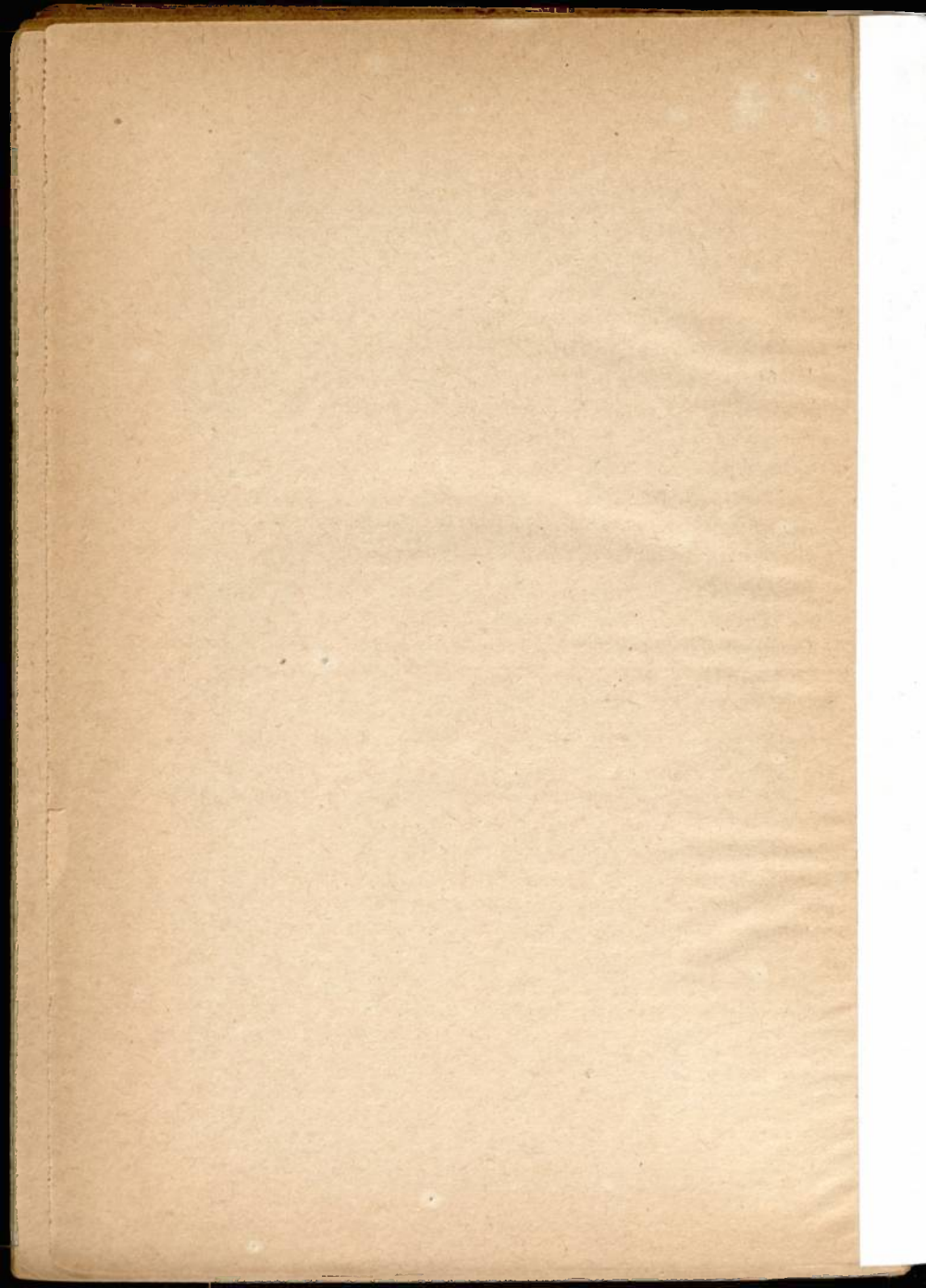
	Стр.
Предисловие	3
I. Естественно-историческая часть.	
Местоположение. Почвы	5
Полезные ископаемые	6
Орошение	8
Территория	9
Адм. деление и система управления. Население	10
II. Промышленность и промыслы сельского населения.	
Промышленность	12
Промыслы	14
III. Сельское хозяйство.	
Основные отрасли сельск. хозяйства	15
Совхозы и колхозы	26
Лесное хозяйство. Землеустройство. Ветеринария. Агрономия	27
IV. Торговля, кооперация, финансы.	
Торговли. Кооперация	30
Бюджет и налоги	31
V. Коммунальное хозяйство.	
Основные разделы коммун. хозяйства	34
VI. Соц. культ. обслуживание и адм. аппарат.	
Кресткомы. Почт.-телегр. и телеф. связь. Радио	38
Здравоохранение. Народное образование	39
Страховое дело. Адм. и судеб. аппарат. Прокуратура	41











Издания Тульского Статотдела.

Статистический Справочник (1920 — 1923 г.г.). Текст и таблицы.
Изд. 1924 г. Цена 1 руб. 50 к.

Всероссийская сельско-хозяйственная и земельная перепись 1917 г.
Итоги по губернии. Изд. 1925 г. Цена 1 руб. 60 коп.

Всероссийская сельско-хозяйственная перепись 1920 г. Итоги по
губернии. Изд. 1925 г. Цена 1 руб. 50 коп.

Похозяйственная запись 1926 г. Изд. 1927 г. Цена 50 коп.

Календарь-записная книжка для добровольн. корреспондента на
1927 г. Изд. 1927 г.

Второй Губернский Стат. С'езд (стенограф. отчет). Изд. 1927 г.

Статистический ежегодник за 1925—1926 г.г. Вып. I. Материалы
сектора соц. статистики. Изд. 1927 г. Цена 2 руб.

Итоги похозяйственной записи 1927 г. Изд. 1928 г. Цена 1 р. 50 к.

Список населенных пунктов Тульской губ. по данным Всесоюзной
переписи населения 1926 г. Изд. 1928 г. Цена 2 руб.

Статистический Справочник по Тульскому Округу. Изд. 1929 г.
Цена 1 руб. 50 коп.

Кустарная промышленность Тульской губернии (краткий справоч-
ник). Изд. 1929 г. Цена 45 коп.

Статистико-экономический обзор. Изд. 1929 г.:

Алексинский район. Цена 50 коп.

Воловский район. Цена 35 коп.

Ефремовский район. Цена 40 коп.

Тульский район. Цена 40 коп.

Тепло-Огаревский район. Цена 40 коп.

Оболенский район. Цена 40 коп.

Богородицкий район. Цена 40 коп.

04

27095

Цена 40 коп.
