

60.6 (28-4 Тул)

Т 82

Пролетарии всех стран, соединяйтесь!

Курский окружной Статистический Отдел.

СТАТИСТИКО- ЭКОНОМИЧЕСКИЙ ОБЗОР. ════════════

Курский район.

ТУЛА — 1929 г.

K995439-OKP-27

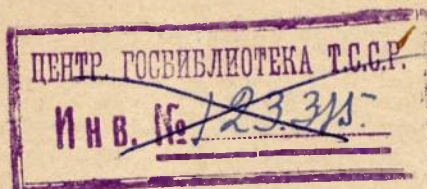
60.6 (2Рос - 4ТУЛ)

T82

Пролетарии всех стран, соединяйтесь!

Тульский Окружной Статистический Отдел.

338/47.31/31



СТАТИСТИКО- ЭКОНОМИЧЕСКИЙ ОБЗОР.

Куркинский район.



31(С132)

С78

60,6 (2Р-4Тул)

С78

Тулокрлит № 843.
Тираж 850 экз.

ТИПОГРАФИЯ
:: ТУЛПЕЧАТИ ::
ул. Коммунаров, 42.
Заказ № 886 — 30.

С У 60.6 (2Р-4Тул)
С У 60.6 (2Р-4Тул)

Тульская областная
библиотека
им. В. И. Ленина

ПРЕДИСЛОВИЕ

Составление обзора районов Тульской губ. принято по заданию Губисполкома еще в 1928 г. В таком обзоре ощущалась громадная нужда, т. к. после районирования губернии не было никакого материала, который мог бы хотя немного характеризовать новые административные единицы.

В основу обзора положен материал сплошной хозяйственной записи 1927 г., проведенной Статотделом также по заданию Губисполкома.

Весь I раздел по естественно-исторической части, II по промышленности и III по сельскому хозяйству составлены по материалам Статотдела, за исключением п. 13, для которого взяты материалы Г. З. У.

Остальные разделы IV, V и VI имеют, наоборот, в большинстве материал ведомств (п. 15 составлен по материалам кооперативных организаций, п. 16—Г. Ф. О., п. 17—Коммун. Отдела, п. 18—ККОВ, п. 19—Отдела Связи, п. 20—Здравотдела, п. 21—Наробраза, п. 22—Страхотдела и п. 23—Адмотдела и Прокуратуры), за исключением сведений о дорожном хозяйстве, взятых по данным Статотдела и сети культучреждений, дополненной по материалам учета на 1 декабря 1928 г.

Обзор был готов в начале 1929 г., но выпуск его задержался в связи с новым районированием. При переходе Тульской губ. в Московскую область часть районов была ликвидирована и кроме того в нее вошло 4 новых района из Рязанской губ.

Имевшиеся данные необходимо было пересчитать в новых границах, а по пришедшей территории собрать их вновь и обработать. Пересчет коснулся, главным

образом, материалов Статотдела, т. к. другие учреждения, давшие сведения для обзора, не имели таких первичных материалов, которые легко можно было бы группировать.

Во всех случаях, где сведения относятся к прежнему делению, сделаны соответствующие оговорки.

В обзор введены также некоторые основные показатели по сельскому хозяйству за 1928 и 1929 г. г. по материалам весенних выборочных опросов.

При пользовании таблицами обзора следует иметь в виду, что в большинстве из них даны показатели только основных видов хозяйств и землепользователей, так что строка „Все группы или категории“ не является итогом приведенных в таблице данных. Эту строку следует рассматривать как самостоятельный показатель.

Следует также иметь в виду, что в п. 15 о кооперации район деятельности кооп. организаций не является административным районом, т. к. организация объединяет селения, расположенные в определенном радиусе.

В обзоре района предполагалось указать перспективы его развития на основе пятилетнего плана, но в последнее время решили от этой мысли отказаться в надежде на опубликование 5 летки округа особым изданием.

Весь обзор проработан и написан научным сотрудником Статотдела И. М. Ершовым как по большей части материалов Статотдела, так и по материалам, доставленным ведомствами.

Вся работа по подготовке обзора к печати, предварительная редакция его, а так же и корректура выполнены Т. В. Воробьевой.

Общая редакция и наблюдение принадлежат нижеподписавшемуся.

Зав. Окрстатотделом Т. Катуркин.

Статистико-экономический обзор.

Куркинский район.

1. Естественно-историческая часть.

1. Местоположение. Район расположен в юго-восточной части округа и граничит: на юге с Ефремовским р., на западе с Воловским, на северо-западе с Богородицким, на севере с Епифанским и Чернавским р. р., на востоке с Козловским округом Ц.Ч.О. и на юго-востоке с Елецким окр. той же области. По естественным признакам район относится к степной полосе.

2. Почвы. Почва района состоит сплошь из черноземов и главным образом—обыкновенного. Состав отдельных разностей (в проц.) по району в целом следующий: 1) обыкновенный чернозем 96 проц., 2) слабо—деградированный чернозем 4 проц., 3) наносы речных долин 0,0 проц. Разряд почв 1-й.

3. Полезные ископаемые. В отношении наличия ископаемых район еще мало исследован. Из немногих сведений по этому вопросу видно, что на территории района имеется два пункта с залежами *каменного угля*—при с. Михайловском, где обнаружен пласт мощностью в 1,6 м. и при д. Набережной (пласт угля невысокого качества по причине значительной примеси глины). Второе ископаемое, известное в районе,—*торф*. Торфяные болота занимают площадь в 12 га с запасом сырой массы в 112 тыс. куб. мет. Цифра запаса приблизительная, так как учет его произведен не по всей площади.

4. Орошение. *Естественные водоемы.* Речная сеть довольно своеобразна—все наиболее значительные реки расположены по окраинам района. В северо-восточном углу протекает небольшим участком р. Дон, имеющая два притока с правой стороны—речки Курца и Рыхотка, при чем последняя от истоков и до впадения в Дон течет по границе с Козловским округом. В северо-западном углу еще менее значительным участком, чем Дон, протекает р. Непрядва, имеющая один приток—р. Ситку (с правой стороны), впадающую в Непрядву при с. Михайловском. В южной части находятся истоки и среднее течение р. Птань с притоками: р. Гнилуша с левой стороны и р. Замарайка с правой. Наконец, в юго-восточном углу находятся истоки речки Гнилой Клешни.

Искусственные водоемы района составляют из 198 прудов и 586 колодцев. Из числа последних 9 колодцев буровых, расположенных при с.с.—Марьинка, Лески, Любимовка, Куркино (2), Крутое, Озерный хутор и Кинь-Грусть. Из общего числа искусственных водоемов 6 прудов и 2 буровых колодца устроены в 1927 г., в порядке мелиоративных работ, проводимых по Ц.Ч.О.

5. Территория. По состоянию на 1929 г. территория р-на центром определяется в 96195 га удобной и неудобной земли и по инвентарному учету Райземкомиссии за 1927 г. общая площадь района исчислена в 95621,26 га, из которых 94253,22 га удобной земли и 1368,04 га неудобной.

Состав удобных земель по угодьям и распределение их по категориям землепользователей дают следующее: (см. таблицу на 7 стр.).

6. Административное деление и система управления. В состав территории современного района вошли волости из 3 быв. уездов —Ефремовского: Куркинская, Николо-Птанская, Сергиевская, Силинская—полностью и из Павло-Хуторской волости 1 селение (Кадеевка); Богородицкого: Михайловская волость полностью и часть Коломенской; Епифанского:

| Категории землепользователей | Состав угодий в гектарах | | | | | | | |
|------------------------------|--------------------------|----------|----------|----------|---------|----------|---------|----------|
| | Усадьба | | Пашня | | Сенокос | | Лес | |
| | Абсол. | В % % | Абсол. | В % % | Абсол. | В % % | Абсол. | В % % |
| Кр. общ. отр. хут. | 4768,51 | 5,3 | 76048,98 | 84,6 | 5046,48 | 5,6 | 2025,97 | 2,3 |
| Совхозы . . . | 53,05 | 4,2 | 1117,87 | 87,4 | 88,33 | 6,9 | — | — |
| Колхозы . . . | 13,81 | 2,6 | 469,81 | 90,2 | 21,94 | 4,2 | — | — |
| Госфонд . . . | 272,55 | 17,0 | 291,99 | 18,2 | 14,60 | 0,9 | 995,68 | 62,1 |
| Прочие . . . | 59,05 | 5,9 | 942,26 | 93,8 | 0,91 | 0,1 | — | — |
| Итого . . . | 5166,97 | 5,5 | 78870,91 | 83,7 | 5172,26 | 5,5 | 3021,65 | 3,2 |

| Категории землепользователей | Состав угодий в гектарах | | | | | | | |
|------------------------------|--------------------------|----------|---------|----------|------------|----------|---------------|----------|
| | Кустарник | | Выгон | | Нераспред. | | Итого удобной | |
| | Абсол. | В % % | Абсол. | В % % | Абсол. | В % % | Абсол. | В % % |
| Кр. общ. отр. хут. | 88,85 | 0,1 | 1866,54 | 2,1 | — | — | 89845,33 | 100 |
| Совхозы . . . | 19,63 | 1,5 | — | — | 0,33 | 0,0 | 1279,21 | 100 |
| Колхозы . . . | 1,31 | 0,3 | 14,09 | 2,7 | — | — | 520,96 | 100 |
| Госфонд . . . | — | — | 27,83 | 1,8 | — | — | 1602,65 | 100 |
| Прочие . . . | — | — | 2,85 | 0,2 | — | — | 1005,07 | 100 |
| Итого . . . | 109,79 | 0,1 | 1911,31 | 2,0 | 0,33 | 0,0 | 94253,22 | 100 |

Никитская и Рыхотская полностью, почти вся Орловская, Куликовская и Никольская частью.

В административном отношении район распадается на 30 сельсоветов, коими объединяется 162 населенных пункта. Из них 129 сел, деревень, слобод и выселков; 19 поселков, коммун и артелей; 5 хуторов; 4 пункта учреждений железной дороги и 5 прочих. Во всех вышеперечисленных пунктах, по переписи 1927 г., числится 11088 хоз-в, из которых 9851 наличное крестьянское хоз-во, 911 отсутствующих, 56 посторонних, находящихся в общинах и 132 вне общин, 2 сел.-хоз. артели, 3 т-ва по совм. обр. земли, 3 совхоза 12 садово-огородных

артелей, 7 х-в ККОВ, 43 школьных, 60 общественных и 8 прочих. В 1929 г. число кр-х хоз-в в районе определено в 11129, что по отношению к 1927 г. дает рост в 3,4 проц., или 1,7 проц. в год.

7. Население. Общее количество населения в районе по данным 1927 г. определяется в 57619 ч. Распределение населения по полу, группам хоз-в и наличное и отсутствующее характеризуется следующими цифрами:

| Группы хозяйств | М у ж ч и н | | | | Ж е н щ и н | | | | Итого обоим полам |
|------------------------|-------------|------------------------|---|--------------|-------------|----------------------|---|--------------|-------------------|
| | Всего | В том числе работников | Из общ. числа мужчин отсутствуют более 1 мес. | | Всего | В том числе работниц | Из общ. числа женщин отсутствуют более 1 мес. | | |
| | | | На промысл. | По др. прич. | | | На промысл. | По др. прич. | |
| | | | | | | | | | |
| Крестьянские | 27313 | 12777 | 1325 | 1461 | 29275 | 12339 | 419 | 1269 | 56588 |
| Посторонние | 374 | 199 | 6 | 8 | 399 | 164 | 1 | 6 | 773 |
| Коммуны и арт. | 74 | 44 | 6 | — | 94 | 32 | 2 | 1 | 168 |
| Совхозы | 42 | — | — | — | 48 | — | — | — | 90 |
| Итого | 27803 | 13020 | 1337 | 1469 | 29816 | 12535 | 422 | 1276 | 57619 |

Плотность населения, при территории района в 961,95 кв. клм., равняется 59,9 чел. на 1 кв. клм., что ставит район на 18 место в округе по плотности сельского населения и на 20 по плотности всего населения, включая и городское.

Занятия населения, выявленные только у наличного состава, а также распределение населения на самостоятельное и несамостоятельное дают следующую картину: (см. табл. на 9 стр.).

Основная масса самостоятельных концентрируется в группах хозяев и помогающих членов семьи. Группа рабочих незначительна, в виду слабого развития местной

Распределение населения по занятиям и положению в нем (в 0/0/0).

| Населе- ние | Всего насел. | | | Из числа самостоятельных (принимая их за 100) | | | | | | | | | | | | |
|----------------|----------------|-------------------|-----------------|---|----------|---------------------|------------------|------------------------|----------|------------------|-------------|-------------|--------------------|--------------------|------------------|--------|
| | Самодетельного | Несамодетельного | | Рабочих | Служащих | Лиц своб. профессий | Х о з я е в | | | Помог. чл. семьи | Военнослуж. | Безработных | Не указав. занятий | Имеющ. нетр. доход | Декласир. занят. | Прочих |
| | | От 10 л. и старше | Детей до 10 лет | | | | С наем. рабочими | С помог. членами семьи | Одиночек | | | | | | | |
| Сельское. | 63,0 | 9,2 | 27,8 | 0,4 | 0,9 | 0,1 | 0,4 | 26,9 | 1,8 | 69,0 | — | — | 0,5 | — | — | — |

промышленности. Переходя к вопросу о распределении занятого населения по отраслям труда, будем иметь следующее:

| Группы занятий | Распределение населения по отраслям труда (в % к итогам по группам занятий) | | | | | | |
|-----------------------------------|--|-------------|----------|--------------|------------|---------------|-------------------|
| | Сельское население | | | | | | |
| | В сельском хозяйстве | В промыслах | | В транспорте | В торговле | В учреждениях | В прочих отраслях |
| | | Ценов. | Кустарн. | | | | |
| Рабочие | 43,4 | 9,4 | 9,0 | 25,8 | 1,1 | 2,1 | 9,2 |
| Служащие. | 6,1 | 3,4 | 2,1 | 6,3 | 9,4 | 66,9 | 5,8 |
| Хоз. с наем. рабоч. | 92,9 | — | 5,9 | — | 1,2 | — | — |
| Хоз. с пом. член. семьи | 99,8 | — | 0,2 | — | — | — | — |
| Хоз. одиночки . . . | 88,5 | — | 7,8 | 0,1 | 2,0 | 1,6 | — |
| Помог. чл. семьи . | 99,9 | — | 0,1 | — | — | — | — |

Рабочие заняты, главным образом, в сельском хозяйстве и транспорте, служащие в учреждениях и отчасти

в торговле, хозяева всех категорий и помогающие члены семьи сосредоточены в сельском хоз-ве.

II. Промышленность и промыслы сельского населения.

8. Промышленность. Во всей промышленности занято 581 ч., из них в цензовой промышленности, к которой относятся 6 заведений, 126 чел.

Продукция цензовых заведений за 1927-28 год определилась в 563,4 тыс. рублей; механическая двигательная сила составляет 98 лощ. сил. Промзаведения следующие:

| Наименование заведений | Кому принадлежит | Кем эксплуатируются | Количество | |
|----------------------------|-----------------------------|------------------------------|------------|------------------------|
| | | | Служаш. | Раб. и мл. обсл. перс. |
| М-ца б. Медведева. | Кредсельсоюзу | Няк.-Ит. кредит. с.-х. т-вом | 2 | 17 |
| М-ца Знаменская. | Куркин. РИК'у | Аренд Маркиным | — | 1 |
| Самарский № 2 вин-завод. | Спирттресту | Спирттрестом | 8 | 37 |
| Михайловский № 9 винзавод. | Сельтресту | Сельтрестом | 5 | 53 |
| Пашковский крахмал. завод. | » | » | — | 1 |
| Орловский крахмал. завод. | Орловск. кредит. с.-х. т-ву | Орловск. кредит. с.-х. т-вом | 1 | 1 |

В нецензовой и кустарно-ремесленной промышленности р-на занято 363 хоз-ва с 455 лицами. Распределение занятых лиц по группам и видам промыслов следующее: в металлообрабатывающей промышленности занято 46 чел., в том числе 42 кузнеца; в деревообделочной 18 чел., в том числе 12 прялочников; шерстобитов и овчинников 29 чел., волночесов 12 чел., портных 91 чел., сапожников 105 чел., вальщиков сапог

37 чел.; в мукомольной промышленности занято 55 чел., в крупно просорущечной 24 чел.; в маслостоловой 25 чел., и в прочих видах 13 человек. Стоимость валовой продукции нецепной и кустарно-ремесленной промышленности за 1927-28 г. выразилась в 1083,5 тыс. руб.

9. Промыслы. *Местные заработки.* Кроме кустарно-ремесленных занятий часть населения имеет, так называемые, местные заработки от промысловых занятий не кустарно-ремесленного типа. Сюда относятся лица, занятые обработкой чужих земель, состоящие на службе в местных учреждениях и т. д. Число таких промышленников по данным 1927 г. определяется в 392 человека, в 392 хозяйствах. Валовой заработок этой группы промышленников, при среднем его размере в 186,1 руб. на хозяйство, выразится в 73,0 тыс. рублей.

Отхожие промыслы. Отхожие промыслы по данным 1927 г. учтены в 1136 крест. хозяйствах (11,5 проц. от общего количества наличных крестьянских хоз-в и 60 проц. от числа хоз-в с промыслами), в которых насчитывается 1301 чел. промышленников. Основную массу промышленников составляют рабочие (772 человека), служащие (359 человек) и прислуга (133 ч.). Из общего количества рабочих 26,2 проц. уходят на фабрики и заводы, 13,1 проц. на торфоразработки и 60,7 проц. на прочие и неизвестные промыслы. Валовой заработок отхожих промышленников, при среднем его размере в 365,7 рубля на 1 хоз-во, выразится в 415,4 тыс. руб.

III. Сельское хозяйство.

10. Основные отрасли сельского хозяйства *Пашеводство.* Количество пашни по данным Райземкомиссии определено в 78870,91 га и по данным похозяйственной записи 1927 г. в 75391,92 га, или меньше на 3478,99 га. Столь значительная разница в определении площади пашни происходит, главным образом, за счет недоучета ее во время похозяйственной записи и отчасти за счет перехода пашни в другие виды

угодий (в усадьбу). Взяв за основание учета пашни данные 1927 г., по линии распределения ее по категориям землепользователей и формам использования будем иметь следующее:

Распределение пашни (в гектарах) по категориям землепользователей и формы использования.

| Категории землепользова- телей | Отведено в пользование | | Сдано в аренду | | Арендовано | | Итого в пользовании | |
|--|---------------------------|--------------------|-------------------|--------------------|------------|--------------------|------------------------|--------------------|
| | Абсол. | В проц. к итогу | Абсол. | В проц. к итогу | Абсол. | В проц. к итогу | Абсол. | В проц. к итогу |
| Крестьянск. хоз. (налич. и отсут.) . | 73439,12 | 97,4 | 2041,96 | 89,2 | 1905,94 | 98,1 | 73303,10 | 97,7 |
| Постор. хоз. . . | 45,89 | 0,1 | — | — | 2,84 | 0,1 | 48,73 | 0,1 |
| Сел.-хоз. ком., арт. и т-ва по совмест. обраб. земли . . . | 302,63 | 0,4 | 4,37 | 0,2 | 15,08 | 0,8 | 313,34 | 0,4 |
| Садово - огородн. артези | — | — | — | — | 2,19 | 0,1 | 2,19 | 0,0 |
| Совхозы . . . | 1009,90 | 1,3 | — | — | — | — | 1009,90 | 1,3 |
| Общ. хоз. и хоз. учр. и организаций | 271,17 | 0,4 | 96,15 | 4,2 | 18,03 | 0,9 | 193,05 | 0,3 |
| Госфонд и земли городов | 323,17 | 0,4 | 147,16 | 6,4 | — | — | 176,01 | 0,2 |
| Итого . . | 75391,88 | 100,0 | 2289,64 | 100,0 | 1944,08 | 100,0 | 75046,32 | 100,0 |

97,7 проц. общей площади пашни находится в распоряжении крестьянских хоз-в, 1,3 проц. в эксплуатации совхозов и 1,0 проц., у всех остальных групп хоз-в, самой крупной из которых являются колхозы (0,4 проц. пашни).

В части, касающейся внутренней структуры полевого хозяйства, кратко остановимся на системах полеводства крестьянских хоз-в и обеспеченности их пашней. Системы полеводства представляются в следующем

виде: из 198 общин, многопольная система зарегистрирована в 47—23,7 проц. общего их количества. В многопольи господствует 4-х полье—97,9 проц., остальные 2,1 проц. падают на 7-ми полье. Кроме того в 7-ми общинах зарегистрированы участки, специально выделенные под травосеяние, на площади в 37,33 га. При таком слабом развитии многополья и главном преобладании в нем четырехполья, в конечном результате картина использования пашни под посев немногим отличается от трехполья. Принимая во внимание и участки, выделенные под травосеяние, в результате имеем лишь 67,61 проц. пашни, занятой посевом.

По обеспеченности пашней крестьянских хоз-в район занимает 7 место в округе, имея на хоз-во 7,07 га пашни. Сравнительно крупная обеспеченность пашней соответственно отразилась на группировках хоз-в по посеву, дав в результате некоторое снижение малопосевных хоз-в и увеличение крупнопосевных. Цифры следующие:

| Процент хозяйств с посевом в гектарах | | | | | | | | | | | | | | |
|---------------------------------------|-----------------|-----------------|-----------------|-----------------|-----------------|-----------------|-----------------|-----------------|-----------------|------------------|-------------------|-------------------|-------------------|-----------------|
| Без посева и с пос. до 0,10 | От 0,11 до 1,19 | От 1,20 до 2,28 | От 2,29 до 3,38 | От 3,39 до 4,47 | От 4,48 до 5,56 | От 5,57 до 6,65 | От 6,66 до 7,75 | От 7,76 до 8,84 | От 8,85 до 9,93 | От 9,94 до 11,02 | От 11,03 до 14,30 | От 14,31 до 17,58 | От 17,59 до 21,95 | От 21,96 и выше |
| 0,66 | 3,64 | 7,84 | 12,76 | 16,44 | 17,05 | 14,09 | 10,46 | 6,74 | 4,52 | 2,18 | 2,66 | 0,44 | 0,17 | 0,05 |

По пропорции культур район относится к местности с развитым посевом гречихи и посадки картофеля.

Системы полеводства крестьянских хозяйств сказались на весьма низком проц. посева многолетних трав и соответственно повышенном проц. озимого клева.

Обратное явление в совхозах и колхозах: там проц. посева многолетних трав достигает значительных размеров, озимый же клева соответственно понижен. В совхозах наблюдается весьма высокий проц. посадки картофеля и посева льна. В 1929 г. пропорция культур

кр. хоз-в почти не изменилась. Незначительно выросли посевы многолетних трав, за счет снижения озимого клина и выросли площади картофеля и бобовых, за счет снижения остальных яровых культур. В цифрах пропорция культур дает следующее:

| Группы хозяйств | Показатели | Пропорция культур на полевой земле в 1927 году | | | | | | | | | |
|-----------------------|-----------------------------------|--|---------|----------|---------|--------|--------|----------|----------|---------|--|
| | | П л о щ а д и п о с е в а (га) | | | | | | | | | |
| | | Р ж и | Пшеницы | Овса | Гречихи | Проса | Гороха | Чечевицы | В и к и | | |
| | | | | | | | | | На зерно | На сено | |
| Крестьянские | Абс. | 22756,95 | 21,20 | 17973,27 | 3813,84 | 693,65 | 21,74 | 14,75 | 334,10 | 423,58 | |
| | в ⁰ /о ⁰ /о | 45,9 | 0,0 | 36,3 | 7,7 | 1,4 | 0,0 | 0,0 | 0,7 | 0,9 | |
| Коммуны и артели | Абс. | 71,34 | — | 78,66 | 12,02 | — | — | — | — | 4,37 | |
| | в ⁰ /о ⁰ /о | 29,6 | — | 32,7 | 5,0 | — | — | — | — | 1,8 | |
| Совхозы | Абс. | 167,40 | — | 210,80 | 5,50 | — | — | — | 3,30 | 8,80 | |
| | в ⁰ /о ⁰ /о | 23,9 | — | 30,1 | 0,8 | — | — | — | 0,5 | 1,3 | |
| Все группы | Абс. | 23031,83 | 21,20 | 18314,14 | 3832,42 | 693,66 | 21,74 | 14,75 | 337,40 | 437,12 | |
| | в ⁰ /о ⁰ /о | 45,5 | 0,0 | 36,2 | 7,6 | 1,4 | 0,0 | 0,0 | 0,7 | 0,9 | |
| Крестьянские в 1929г. | Абс. | 22593 | 51 | 17763 | 2931 | 604 | 27 | 4 | 1465 | 555 | |
| | в ⁰ /о ⁰ /о | 45,1 | 0,1 | 35,5 | 5,9 | 1,2 | 0,1 | 0,0 | 2,9 | 1,1 | |

| Группы хозяйств | Показатели | Пропорция культур на полевой земле в 1927 году | | | | | | | | | |
|-----------------------|-----------------------------------|--|-------|-----------|-------|---------|---------------------|-----------------|--------|--------|----------|
| | | П л о щ а д и п о с е в а (га) | | | | | | | | | |
| | | Свеклы | | Картофеля | Льна | Конопли | Трав многолетних | | | Прочих | Всего |
| | | Сахар. | Корм. | | | | Беспокр. пос. т. г. | 1, 2 и 3 укосов | Итого | | |
| Крестьянские | Абс. | 0,22 | 18,35 | 3257,08 | 18,79 | 30,26 | 72,33 | 75,27 | 147,60 | 35,51 | 49560,89 |
| | в ⁰ /о ⁰ /о | 0,0 | 0,0 | 6,6 | 0,0 | 0,1 | 0,1 | 0,2 | 0,3 | 0,1 | 100,0 |
| Коммуны и артели | Абс. | — | 2,19 | 19,12 | — | — | — | 53,10 | 53,10 | — | 240,80 |
| | в ⁰ /о ⁰ /о | — | 0,9 | 7,9 | — | — | — | 22,1 | 22,1 | — | 100,0 |
| Совхозы | Абс. | — | 7,10 | 120,40 | 61,2 | — | 8,1 | 107,80 | 115,90 | 0,2 | 700,60 |
| | в ⁰ /о ⁰ /о | — | 1,0 | 17,2 | 8,7 | — | 1,1 | 15,4 | 16,5 | 0,0 | 100,0 |
| Все группы | Абс. | 0,22 | 27,96 | 3398,90 | 79,99 | 30,26 | 80,43 | 244,62 | 325,05 | 35,71 | 50602,35 |
| | в ⁰ /о ⁰ /о | 0,0 | 0,1 | 6,7 | 0,2 | 0,0 | 0,1 | 0,5 | 0,6 | 0,1 | 100,0 |
| Крестьянские в 1929г. | Абс. | — | 12 | 3562 | 14 | 7 | 5 | 493 | 498 | 14 | 50100 |
| | в ⁰ /о ⁰ /о | — | 0,0 | 7,1 | 0,0 | 0,0 | 0,0 | 1,0 | 1,0 | 0,0 | 100,0 |

Луговое хозяйство. По наличию естественных лугов район занимает 21 место в округе, имея 5,49 проц. от всей удобной земли, занятой лугами. Конкретно, площадь лугов по инвентарному учету Райземкомиссии определена в 5172, 26 га и несколько больше (5307, 12 га) по данным похозяйственной записи 1927 года. Принимая за основание учета луговой площади последние данные, по линии распределения этой площади между землепользователями и в связи с этим по обеспеченности ею скота имеем следующее:

| Категории землепользователей | Площадь лугов в гектарах | | | | | Площадь посева трав (гект.) | Голов скота в переводе на крупн. (б. свин.) | На 100 гол. скота в перев. на круп. приход. (гект.) | | |
|------------------------------|--------------------------|----------------|----------|--------------------|-----------------|-----------------------------|---|---|---------------|-----------------------|
| | Отведено в польз. | Сдано в аренд. | Арендано | Итого в пользован. | В т. ч. заливн. | | | Естественных лугов | Посевных трав | Всего луг. и пос. гр. |
| Крес. х-ва | 5093,75 | 97,56 | 75,00 | 5071,79 | 21,30 | 117,60 | 21332,80 | 23,77 | 0,69 | 24,46 |
| Колхозы . | 16,50 | — | — | 16,50 | — | 53,10 | 70,41 | 23,43 | 75,41 | 98,84 |
| Совхозы . | 173,20 | — | — | 173,20 | 53,10 | 115,90 | 88,25 | 196,26 | 131,33 | 327,59 |
| Все катег. | 5307,12 | 102,70 | 76,15 | 5280,57 | 74,40 | 325,03 | 21611,74 | 24,43 | 1,50 | 25,93 |

В пользовании крестьянских хоз-в сосредоточено 96,0 проц. всей луговой площади, по обеспеченность ею скота в этой группе хоз-в наиболее низка. Наивысшая обеспеченность луговой площадью наблюдается в совхозах. Колхозы, имея одинаковую обеспеченность с крестьянскими хозяйствами, дополняют ее посевом многолетних трав.

Садоводство и огородничество. Как одна, так и другая отрасли сельского хозяйства развиты ниже среднего. От общего объема их район имеет: по площади огородов 2,2 проц. (25 место по округу) и по площади сада 2,3 проц. (17 место). Удельный вес крестьянского огородничества 92,0 проц. и садоводства—по площади сада 29,0 проц. и по числу корней 30,3 проц. Огородничество наиболее развито в посторонних хоз-вах и в колхозах, садоводство—в садовых артелях и совхозах. В отношении специальных культур (табака и мяты) район занимает 12 место по округу, имея от общего объема их 1,8 проц. Общие площади усадьбы, сада

и огорода и распределение их по категориям хоз-в дают следующее:

| Категории землепользователей | Общая площ. усад.-огорода земли (гект.) | Площ. обособ. сада | | Число корней плодовых дер. | Площадь огорода | | Пропорция культур | | | | | | | | |
|------------------------------|---|--------------------|------|----------------------------|-----------------|-----|------------------------------|---------------------------|--------------|--------|------|---------|---------|---------------|---------------|
| | | Абсол. (гект.) | В % | | Абсол. (гект.) | В % | Общая площадь посева (гект.) | В том числе (в процентах) | | | | | | | |
| | | | | | | | | Капусты | Проч. овощей | Табаку | Мяты | Конюсли | Картоф. | Сахар. свеклы | Прочих культ. |
| Крестьян. хозяйства | 5862,2 | 61,3 | 1,0 | 11247 | 156,2 | 2,7 | 4637,7 | 1,3 | 2,1 | 0,1 | — | 19,8 | 35,9 | 0,8 | 40,0 |
| Посторонн. хозяйства | 85,5 | 29,2 | 34,2 | 6090 | 7,1 | 8,3 | 3,8 | 4,6 | 14,0 | — | — | 0,6 | 40,0 | 2,3 | 38,5 |
| Колхозы | 37,1 | 14,2 | 38,3 | 3535 | 2,3 | 6,2 | 9,1 | 3,6 | 21,7 | — | — | 12,0 | 24,1 | 31,3 | 7,3 |
| Садово-огородн. арт. | 45,4 | 25,9 | 57,1 | 5565 | 1,4 | 3,1 | 11,3 | 9,7 | 2,9 | — | — | — | 17,5 | — | 68,9 |
| Совхозы | 53,5 | 30,0 | 56,1 | 466 | 1,4 | 2,6 | 7,0 | — | 20,3 | 1,6 | — | — | — | 78,1 | — |
| Все категории | 6246,7 | 211,4 | 3,4 | 37101 | 169,8 | 2,7 | 4723,1 | 1,3 | 2,3 | 0,1 | — | 19,4 | 35,7 | 0,9 | 40,3 |

Животноводство. По развитию животноводства район входит в состав юго-восточной части округа со слабым развитием его. По основному показателю животноводства—обеспеченности скотом крестьянских хоз-в, имеем следующее: по рабочим лошадям (при 72,26 голов. на 100 хоз-в), район занимает 22 место в округе, по количеству коров (70,77 коров на 100 хоз-в) 22, по количеству овец (536 штук на 100 хоз-в) 15 и по числу свиней (68 штук на 100 хоз-в) 14 место. Соответственно низкой обеспеченности скотом, группировки крестьянских хоз-в по этому признаку дают повышенный проц. хоз-в без того или иного вида скота. Приводим цифры:

| Процент наличных крестьянских хозяйств в 1927 году | | | | | | | | | | |
|--|----------------|---------------------|---------------------|-----------------------------|-----------|-------------|--------------|--------------------|----------|------------|
| Без всякого скота | Без раб. скота | С 1 гол. раб. скота | С 2 гол. раб. скота | С 3 и более гол. раб. скота | Без коров | С 1 коровой | С 2 коровами | С 3 и более коров. | Без овец | Без свиней |
| 13,09 | 37,31 | 53,77 | 8,35 | 0,57 | 30,78 | 67,72 | 1,45 | 0,05 | 26,47 | 51,62 |

995439

| Группы хозяйств | Лопадей | | | | Крутного рогатого скота | | | | | | | Овец | | | Свиней | | | | | | |
|---|--------------|----------|-------------------------|--------|-------------------------|-------------|-----------------|-------|---------------------|--------------------|----------------------|------|-----------------|-------------|----------|----------|-------------|-----------------|-------------|-------------|-------|
| | Рабочих | | Молод. от 1 г. до 4 лет | | Жеребят до 1 г. | Итого голов | Быков ст. 2 лет | Коров | Нетелей от 1 1/2 г. | Быков от 1 1/2 лет | От 1 г. до 1 1/2 лет | | Телят до 1 года | Итого голов | Взрослых | Взрослых | Итого голов | Поросят до 4 м. | Итого голов | Всего голов | |
| | Старше 4 лет | До 4 лет | Подъезжков | Бычков | | | | | | | | | | | | | | | | | |
| Крестьянские. . . . | 6010 | 1123 | 1779 | 1431 | 10343 | 22 | 6983 | 211 | 55 | 1242 | 219 | 5691 | 14423 | 28768 | 24127 | 52895 | 58 | 271 | 6354 | 6683 | 84344 |
| Колхозы . | 22 | 2 | 2 | 4 | 30 | 1 | 20 | 2 | 2 | 3 | — | 13 | 41 | 122 | 98 | 220 | — | 20 | 16 | 36 | 327 |
| Совхозы . | 57 | — | 47 | 2 | 106 | — | 3 | — | 2 | 6 | — | 2 | 13 | — | — | — | — | — | — | — | 119 |
| Все группы | 6114 | 1127 | 1833 | 1438 | 10512 | 32 | 7074 | 214 | 61 | 1255 | 219 | 5729 | 14584 | 28938 | 24263 | 53201 | 60 | 296 | 6414 | 6770 | 85067 |
| Крестьянские хоз-ва в 1929 г. в 1928 г. | 6676 | 812 | 1674 | 1645 | 10807 | 20 | 8066 | 343 | 20 | 1703 | 480 | 6627 | 17259 | 31590 | 25090 | 56680 | 58 | 313 | 10200 | 10571 | 95317 |
| | 6792 | 843 | 2382 | 1838 | 11855 | 24 | 7608 | 312 | 53 | 1354 | 139 | 5913 | 15403 | 31494 | 25423 | 56917 | 13 | 126 | 4904 | 5043 | 89218 |

Что же касается вопроса относительно общего количества скота в районе и распределения его по группам хоз-в, то в цифрах рисуется следующая картина: (см. табл. на 17 стр.).

В крестьянских хоз-вах концентрируется 99,2 проц. всего количества скота по району. Характерной чертой животноводства совхозов является полное отсутствие мелкого скота (овец и свиней). По соотношению имеющихся в наличии видов скота, в совхозах явно намечается коневодческий уклон.

Количество скота в крестьянских хозяйствах за 1928 и 1929 г. г. ярко подчеркивает зависимость животноводства вообще и его мелких разновидностей в частности, от состояния урожая. Сравнительно хороший урожай 1927 г. дал соответственно повышение поголовья всего стада и в особенности свиней. Обратного-недород 1928 г. повлиял на уменьшение стада и в особенности, опять таки на свиней. Последние против 1928 года снизились на 51,9 проц. и даже снизились против 1927 г. Уменьшился против 1928 г. и состав крупного рогатого скота. Наиболее устойчивым является коневодство, из года в год дающее определенный прирост стада.

Птицеводство в районе развито слабо: по проц. хоз-в с птицей район занимает 20 место в округе (83,0 проц.) и по обеспеченности хоз-в птицей (684 штуки на 100 хоз-в)—10 место.

Господствует, как и везде, крестьянское птицеводство (98,6 проц.), среди птицы преобладают куры. Относительно общего количества птицы и распределения ее по группам хоз-в имеем следующие цифры: (см. табл. на 19 стр.).

Судя по общему количеству птицы в 1928 году, намечается дальнейшее развитие этой отрасли сельского хозяйства.

| Группы хозяйств | Количество птицы в 1927 году | | | | |
|---------------------------------|------------------------------|-------------------|--------------------|---------------------|----------------|
| | Кур и петухов | Гусей и гусынь | Уток и селезнь. | Индюков и индюш. | Всего птицы |
| Крестьянские . . | 63750 | 1618 | 1794 | 303 | 67465 |
| Посторонние . . | 675 | 32 | 14 | 20 | 741 |
| Колхозы . . . | 196 | 1 | — | — | 197 |
| Итого . . | 64621 | 1651 | 1808 | 323 | 68403 |
| Крестьян. хоз. в 1928 г. . . | — | — | — | — | 71664 |

Пчеловодство, на 94,1 проц. крестьянское, отличается некоторыми характерными особенностями, заключающимися в незначительном развитии его среди крестьянских хоз-в и в сравнительно крупных размерах пасек. Показатели таковы: по проц. хоз-в с пчелами район занимает 20 место в округе (3,24 проц.), а по обеспеченности пчеловодных хоз-в ульями 1 место (854 улья на 100 хоз-в). От всего объема пчеловодства по округу район имеет 4,2 проц. (9 место). Таким образом, пчеловодство района можно считать развитым выше среднего. Конкретно, общее количество ульев и распределение их по группам хоз-в характеризуются следующими цифрами;

| Группы хозяйств | Количество ульев в 1927 году | | | |
|------------------|------------------------------|-------------|----------|-------------------|
| | Всего | В том числе | | % рамоч. ульев |
| | | Рамочных | Колодных | |
| Крестьянские . . | 2727 | 639 | 2088 | 23,4 |
| Посторонние . . | 76 | 59 | 17 | 77,6 |
| Все группы . . | 2896 | 777 | 2119 | 26,8 |

Кодичество инвентаря в 1927 году

С е д ь с к о - х о з я й с т в е н н ы й и н в е н т а р ь

Трансп.
инвест.

Орудия обработки почвы

Орудия уборки и обраб. урожая

| Количество инвентаря в 1927 году | | | | | | | | | | | | | | | | | | | | | |
|----------------------------------|-----------------|------------------------|-------|-------|----------|----------|-----------|----------|----------|----------------------|----------|-------------------------------|-----------|---------|--------|--------|------------|---------|----------------------|---------|--------|
| Сельско-хозяйственный инвентарь | | | | | | | | | | | | | | | | | | | | | |
| Группы хозяйств | Трансп. инвент. | Орудий обработки почвы | | | | | | | | | | Орудий уборки и обраб. урожая | | | | | | | | | |
| | | Телег | Саней | С о х | Плугов | | | Ворон | | | | Культиватор. | Тракторов | Молот. | | Вейлок | Сортировок | Триеров | Жнеик и сноповязалок | Косилок | Секлок |
| | | | | | Однолем. | Двухлем. | Многолем. | Дисковых | Железных | Деревян. с жел. зуб. | Деревян. | | | Паровых | Конных | | | | | | |
| Крестянские | 5513 | 3482 | 4277 | 1339 | 2602 | 71 | — | 235 | 4837 | 158 | 24 | — | 489 | 778 | 11 | — | 251 | 17 | 20 | 6 | |
| Колхозы . . . | 1 | — | 1 | — | 7 | 1 | 1 | 7 | — | — | — | 1 | 1 | 2 | 1 | — | 3 | 2 | 2 | 2 | |
| Совхозы . . . | — | — | 14 | 9 | 26 | 8 | 6 | 2 | 47 | — | 1 | 9 | 8 | 3 | 1 | 1 | 8 | 3 | 13 | 9 | |
| Все группы . . | 5535 | 3496 | 4301 | 1352 | 2642 | 82 | 7 | 2293 | 4843 | 159 | 34 | 9 | 3 | 782 | 27 | 3 | 268 | 28 | 35 | 12 | |
| Крестян. х-ства в 1928 г. . . | — | — | 4723 | 1764 | 2699 | 78 | — | 225 | 5732 | — | — | — | 5 | 408 | 970 | — | 135 | — | — | — | |

*) С механическими двигателями.

Инвентарь. По обеспеченности инвентарем крестьянских хоз-в район входит в состав юго-восточной, мало-обеспеченной, части округа. По проц. хоз-в без сел.-хоз. инвентаря (38,14 проц.) район занимает 7 место, по проц. хоз-в с плугами (40,72 проц.)—16 место и с усовершенствованным инвентарем (16,38 проц.)—7. Наиболее обеспеченными, в особенности сложными машинами, являются совхозы. Цифры общего количества инвентаря и распределения его по группам хоз-в дают следующее: (см. табл. на 20 стр.).

Количество инвентаря в крестьянских хоз-вах за 1928 г. указывает на рост его по отношению к 1927 г.

Постройки. Общее количество построек в районе по данным 1927 года определяется цифрами в 9623 жилых построек и 20489 хозяйственных. Из числа жилых построек 6671 каменных и кирпичных. Из общего количества построек на долю крестьянских хоз-в приходится 9503 жилых, в том числе 6627 каменных и кирпичных и 20320 хозяйственных.

По обеспеченности крестьянских хоз-в постройками район относится к числу слабо обеспеченных, имея на 100 хоз-в 93,80 жилых построек и 204,14 хозяйственных. В силу весьма низкой обеспеченности жилыми постройками, по проц. хоз-в без них (10,50 проц.) район занимает 1 место в округе и по проц. хоз. без построек вообще (9,33 проц.) 2 место.

11. Совхозы и колхозы. Выше, в разделе „Административное деление“ уже указывалось, что в районе имеется 2 совхоза и 5 колхозов.

Совхозы—Михайловский, в Михайловском С/с и Лебедянский, в Никитском С/с, имеют полеводческое направление. Основные элементы совхозов описаны в соответствующих разделах „сельского хозяйства“. Обслуживающий персонал совхозов состоит из 78 человек, из коих 11 человек административного персонала и 67 человек рабочих, в том числе 52 мужчины и 15 женщин. Помимо этого, в промзаведениях совхозов (Михайловский винокур. завод) имеется 20 человек наемного персонала.

В числе колхозов имеются: т-во „Новая Жизнь“ при с. Андреевка, Андреевского с/с.; артель имени Демьяна Бедного при с. Маслово, Масловского с/с.; Казинская артель при д. Казинка, Никольского с/с.; Пашковская арт. при селении Пашково, Подмокловского с/с и т-во „Возрождение“—при д. Травино, Сергиевского с/с. На 15 мая 1929 года в районе числится лишь 4 производственных коллектива, в том числе 1 коммуна (Демьяна Бедного), 2 сел.-хоз. артели (Ленина и Свет Маяка) и 1 т-во по с. обр. земли (Активист). Кроме того числится 3 машинных товарищ-ва. Из зарегистрированных в 1927 году 5 колхозов сохранилась лишь 1 артель Демьяна Бедного, перешедшая в 1929 году на устав коммуны. Остальные 4 колхоза ликвидировались. Как и по совхозам, основные элементы сельского хозяйства колхозов, зарегистрированных в 1927 г., уже описаны выше. Весь инвентарь в колхозах является обобществленным. Из скота обобществлены 7 рабочих лошадей и 3 головы молодняка, 1 бык, 7 коров и 8 голов молодняка, 76 штук овец и ягнят и 15 подсвинков. Построек обобществленных нет.

12. Лесное хозяйство. Относясь в целом к степной полосе округа, по проц. лесистости (3,2 проц.), район занимает 19 место среди других районов округа. Из общего количества лесов в 3021,65 га,—2025,97 га лесов местного значения и 995,68 га лесов госфонда. В наделе лесов не числится. Помимо лесной площади в районе имеется 109,79 га кустарника, находящегося, главным образом, в наделе у крестьянских хозяйств. Крупных массивов леса (свыше 500 га) в районе имеется лишь 1, находящийся в северо-восточном углу района. По линии управления и наблюдения леса района входят в состав Богородицкого Райлесхоза. На территории района (при с. Михайловском) имеется 1 лесной питомник, площадь которого учтена при обзоре питомников Богородицкого района.

13. Землеустройство. Земли основной категории землепользователей—крестьянских хозяйств, **Ветеринария** агро-землеустроены по числу общин на **номия.** 39,0 проц. и по площади удобной земли на 40,0 проц. Землеустройство прошло, главным образом, межселенное (на 84,6 проц.) и только на 15,4 проц.—внутриселенное. Последнее составляет (принимая его за 100) 83,3 проц. широкополосного землеустройства и 16,7 проц. отрубного. Земли совхозов и колхозов землеустроены на все 100 проц. По отношению к общей площади удобной земли землеустроено 41 проц.

Ветеринарная сеть района имеет 2 пункта, расположенных в селениях Куркино и Орловка. Обслуживающий персонал—1 ветврач и 2 ветфельдшера. За год на пунктах принято 10291 голова различного скота, или по 3430 голов на каждого работника сети. Теоретически нагрузка работников сети, принимая во внимание лишь крупные особи скота в районе (рабочих лошадей и крупный рогатый скот старше 1½ лет), выражается в 4874 головы на каждого работника.

Агропункты. В районе 2 агропункта—в селе Куркино и в д. Травино. Обслуживающий персонал—1 райагроном, 1 помощник первого разряда и 1 помощник второго разряда.

Зерноочистительные пункты и обозы, их оборудованность и работа за 1927-28 год характеризуются следующими цифрами: (см. табл. на 24 стр.).

Таким образом, всего отсортировано 10011 центнеров семян, что на каждую машину дает 278 центнеров, или 45—50 проц. загрузки.

Случные пункты. С производителями госкопшени пункты имеются в селениях—Моховое, Троицкое, Орловка и Травино. Все пункты содержатся коневодными товариществами и имеют 12 производителей, из которых 11 бельгийской породы и 1 рысак. За год на пунктах покрыто 598 маток. Затем в районе имеется 34 одобренных крестьянских производителя, из числа которых 24 бельгийской породы; 5 першеронов; 4 рысак

| Название организаций, содержащих пункт | Число пунктов и обзоров | Число машин | | | | Обслужено | | Отсортировано семян (в центнерах) | | |
|--|-------------------------|-------------|---------|---------|----------|-----------|----------|-----------------------------------|--------|--------|
| | | Сортиров. | | Тригров | Кукуруза | Сеяний | Хозяйств | Яровых | Озимых | Всего |
| | | Триумф | Клейтон | | | | | | | |
| Совхозы . . . | 2 | 2 | — | 2 | — | 8 | 357 | 559,0 | 376,0 | 935,0 |
| Райисполком . | 6 | 6 | — | 4 | — | 25 | 1501 | 1726,0 | 749,0 | 2475,0 |
| Кресткомы . | 2 | 2 | 1 | — | — | 5 | 252 | 392,0 | 259,0 | 651,0 |
| С.-х. кооперат. и колхозы. | 4 | 3 | 2 | 2 | 1 | 15 | 906 | 1443,0 | 1344,0 | 2787,0 |
| Проч. организации и лица | 2 | 8 | 3 | 1 | — | 28 | 1663 | 2271,0 | 892,0 | 3163,0 |

и 1 улучшенной породы. За год ими покрыто 928 маток. С 1928 года при ветпункте села Куркина открыт пункт искусственного осеменения маток с производителем бельгийской породы. За год осеменено 103 матки.

Сельско-хозяйственных кружков в районе 3, в них 61 член, из числа которых 55 мужчин и 6 женщин.

Заканчивая обзор сельского хозяйства и его агрокультурного обслуживания, кратко остановимся на вопросе о стоимости валовой продукции сельского хозяйства и ее удельном весе в общей производственной деятельности района. По ценам 1927 г. стоимость валовой продукции выражается в цифрах:

| | Абсолютн. (тыс. руб.). | В проц. к итого. |
|--|---------------------------|---------------------|
| 1. От полеводства | 5468,1 | 64,1 |
| 2. От луговодства | 293,7 | 3,4 |
| 3. От садоводства и огородничества | 703,1 | 8,2 |
| 4. От животноводства | 1913,7 | 22,4 |
| 5. От птицеводства | 138,9 | 1,6 |
| 6. От пчеловодства | 21,3 | 0,3 |

Итого . 8538,8 100,0

Сравнивая стоимость валовой продукции сельского хозяйства с аналогичными данными по промышленности, в результате получим, что в поступлениях от производственной деятельности сельское хозяйство имеет 80,6 проц.; ценовая промышленность 5,3 проц.; кустарная 10,2 проц. и отхожие промыслы 3,9 проц.

IV. Торговля, кооперация, финансы.

14. Торговля. Как по об'ему, так и по мощности торговой сети, Куркинский район близко подходит к средним районам, а именно: при наличии по району 101 торгового заведения, торговая сеть Куркинского района составляет от окружной 2,8 проц. Распределение торговой сети по отдельным секторам торговли характеризуется следующим образом: госторговля составляет 7,9 проц., кооперация 32,7 проц. и частник 59,4 проц.

Плотность торговой сети такова, что на каждое из 100 розничных заведений приходилось в среднем 501 человек.

Годовой оборот общерайонной торговой сети выразился в 3025,4 тыс. рублей, из которых 12,2 проц. падает на госторговлю, 33,7 проц. на кооперацию и 54,1 проц. на частника. По отношению к общеокружному обороту, оборот торговой сети района составлял 1,6 проц.

Наемного персонала в торговле насчитывалось 71 чел., из которых 90,1 проц. были заняты в обобщественной торговле.

Базары и ярмарки. Базаров в районе 3; ярмарок 7, из которых 3 (Никольская, Ивановская и Покровская) проходят в с. Куркино, 2 (Сергиевская и Сретенская) на ст. Птань, 1 (Петровская) в с. Михайловском и 1 (Воздвиженская) в с. Никитском на Дону. Более или менее достоверные сведения относительно ярмарочного оборота имеются по Никольской, Ивановской и Петровской ярмаркам: их оборот исчисляется в 130—140 тыс. рублей.

**15. Коопера-
ция.**

Потребительская. В районе имеется 5 П. О. с количеством 4262 членов пайщиков. Всего обслуживается 10762 хоз. с количеством населения в 50140 человек обоего пола.

Всего хоз-в кооперировано 39 проц. Паевого капитала собрано 11835 руб., или по 2 руб. 77 коп. с пайщика. Общий оборот выразился в 907470 руб., из них по снабжению 654345 руб. и по заготовительно сбытовым операциям 253125 руб. Капитал в сумме 115114 рублей распределяется так: пай в других учреждениях 8733 руб., в имуществе 48397 руб. и в обороте 57984 руб. Специальных капиталов и фондов не выделено.

Общая сумма задолженности равна 82762 рублям.

Культурно-просветительная работа развита слабо: по району имеется всего 1 кооперативный красный уголок и 1 библиотека.

Сельскохозяйственная. 3 кредитных товарищества имеют 2500 членов. Общая сумма паевого капитала составляет 10922 руб., или 4 руб. на члена. В районе деятельности товариществ 9081 крестьянский двор, из них кооперировано 27,4 проц. Полезный оборот — 802926 р., из них оборот по ссудам 36684 р., или 4,7 проц., по сбыту 463935 руб., или 57,6 проц. и по снабжению 302307 р., или 37,7 проц. Баланс — 526861 р., из них заемных средств 474701 р., или 90 проц. и собственных 52160 р., или 10 проц. Кооперировано 83 чел. бедноты, на что использовано 1203 р. бедняцкого фонда. На культработу израсходовано 1455 р. Имеется прокатно-зерноочистительный пункт, который в достаточном количестве обеспечен разного рода с.-х. машинами.

Инвалидная. В Куркинской артели инвалидов занято 22 чел. Предприятия артели: 1 хлебопекарня, 1 колбасная, 1 мельница, 2 магазина. Оборот по продаже 106,9 т. р. Баланс артели 11,5 т. р., в том числе собственных средств 8 т. р., из них паевого капитала 1890 р.

16. Бюджет и налоги. Объем бюджета района по выполнению за 1927/28 г. занимает 1,5 проц. в доходной и расходной части общеокружного выполнения, разбиваясь на следующие разделы.

| Название статей доходов | Сумма (в рублях) | Название статей расходов | Сумма (в рублях) |
|--|------------------|--------------------------------------|------------------|
| 1. Остаток бюдж. средств . . . | — | 1. Местн. советы и исполком . . | 34192 |
| 2. Бюдж. недоим. по налог. и сбор. | 4515 | 2. Адм. отд. и охр. общ. порядка . . | 12549 |
| 3. Пенал. дох., недоп. в пр. году. | 5388 | 3. Органы юстиц. | 4176 |
| 4. Дох. по с.-хоз. | 7125 | 4. Народн. образование . . | 101205 |
| 5. Дох. от пром. и торговли . . | 7686 | 5. Народ. здравоохранение . . | 23174 |
| 6. Дох. по коммунал. имущ. . . | 6323 | 6. Социальн. обеспечение . . | 2740 |
| 7. Дох. по коммунал. предпр. . . | — | 7. Охрана труда | — |
| 8. Дох. от разн. учр., предпр. и меропр. | — | 8. Сельское хозяйство . . . | 9560 |
| 9. Разн. поступл. | 7958 | 9. Местная промышленность . . | — |
| 10. Местн. шал. и сборы . . . | 1895 | 10. Коммунал. хозяйство . . . | 2522 |
| 11. Надб. к госнал. и сборам . . | 36963 | 11. Комм. предпр. | 38 |
| 12. Отч. от госнал. | 102992 | 12. Пути сообщен. | 161 |
| 13. Отч. от госдох. | 1455 | 13. Расх. по обл. нужд РККА . . | 2428 |
| 14. Возм. расх. из общегос. средств. | 324 | 14. Отчис. в спец. фонды и капит. | 1626 |
| 15. Пособ. из общегосуд. средств. | 18348 | 15. Особые расх. . | 8515 |
| 16. Займы . . . | 17482 | 16. Погаш. задолженности . . | 15568 |
| Всего доходов | 218454 | Всего расходов | 218454 |
| На душу насел. | 3,79 | На душу насел. | 3,79 |

Большую половину бюджета (64,9 проц.) занимают налоговые доходы за счет отчислений от госналогов, а также надбавок к ним. От собираемого в районе с.-х. налога в райбюджет отчислялось 66,6 проц. и от госпромналога 100 проц. Неналоговые источники составляют 14,0 проц. бюджета, при чем доходы от сельского хозяйства дали 3,2 проц. бюджета. Прочие доходы, занимающие 21,1 проц. всего бюджета, в большей части состоят из пособий из общегосударственных средств и поступлений по займам.

| Виды налогов | Число платель- щиков | Сумма налога (причит. в руб.) | Пояснения |
|---------------------------|----------------------------|--|--|
| Госналоги. | | | |
| Сел.-хоз. налог | 10887 | 170000 | Доминирующая роль среди налоговых источников дохода принадлежит с.-х. налогу. Из других источников наиболее крупные суммы дали урвасбор и подоходный налог, главным образом, за счет обложений местных частных хлебных ссынок. В течение 1927-28 г. эти предприятия закрылись и в настоящее время не существуют. |
| Пат. сбор | 322 | 8929 | |
| Урвасбор. | | | |
| Государств. | 2 | 2159 | |
| Кооперативн. | 28 | 11471 | |
| Частн. | 63 | 11727 | |
| Итого | 93 | 25357 | |
| Подоходный. | | | |
| Частн. | 75 | 27973 | |
| Кооперативн. | 4 | 793 | |
| Государствен. | 2 | 1020 | |
| Итого | 81 | 29786 | |
| Сверхприбыль | — | — | |
| Проч. государств. | 110 | 6757 | |
| Итого государств. | 11493 | 240829 | |
| Местные. | | | |
| Квартирн. | — | — | |
| Со строений | 29 | 455 | |
| Рента | — | — | |
| С грузов | — | 115 | |
| Прочие | — | 3800 | |
| Итого местн. | — | 4370 | |
| Всего | — | 245199 | |

По расходной части бюджета 58,2 проц. отдан она культурно-социальные нужды, в т. ч. на народное образование 46,3 проц., на здравоохранение 10,6 проц. и на собес 1,3 проц. На административно-судебные потребности истрачено 23,3 проц., а на хозяйственно-производственные 6,4 проц., из них 4,4 на сельское хозяйство. На все прочие нужды израсходовано 12,1 проц. всего бюджета, в т. ч. на погашение задолженности 7,1 проц.

Данные о налогах, по видам их и по числу плательщиков таковы: (см. табл. на 28 стр.).

V. Коммунальное хозяйство.

17. Основные разделы коммунаального хозяйства. *Мунфонд.* В районе насчитывается 106 владений мунфонда, стоимость которых определяется в 892231 р. Общая площадь домовладений по внутреннему обмеру равняется 17688,75 кв. м. Большую часть площади используют кооперативные учреждения и частные лица (45 проц.), 39 проц. занимают школы и больницы, 10 проц. РИК и сельсоветы, 6 проц. остается без эксплуатации.

Пожарная охрана. 22 добровольно-пожарных дружины имеют 783 члена. Оборудование: ручных пожарных машин 40; бочек на ходах 59, рукавов приемных 116 м, выкидных 580 м.

Дорожное хозяйство. Железные дороги. В южной части района, по направлению с запада на восток, проходит линия Ряз. Ур. ж. дор. На протяжении участка в 30 клм. имеются станции Птань и Буликово Поле. Учет грузооборота ведется только на ст. Птань, где он выражается в 823 декатонны (за 1927/28 г.), из них 296 декатонн по прибытию грузов и 527 дкт. по отправлению. Прибывают, главным образом, лесные материалы, а отправляются хлебные грузы.

Грунтовые и шоссейные дороги. Общее протяжение дорог 419,8 км., из них районного значения 149,30 км., сельского значения 267,60 км и полевых 2,90 км.

На всем протяжении дорожной сети имеется 3,04 км. мощеных и шоссированных участков и 17 мостов общей длиной в 157,21 п. м.

Доходы и расходы комхоза. Общие доходы от коммунального хозяйства по району выражаются в сумме 7640,77 р.

По своим видам доходы распределяются:

| | В рублях. |
|--|-----------|
| От муниципализиров. жилых домов . . . | 259,85 |
| « торгово-складочных помещений . . . | 3503,08 |
| « мест под торговлю | 2560,35 |
| Прочие доходы (недоимка прошлых лет, реализация госфондов местного значения и проч.) | 1317,49 |

Расходы на коммун. хоз. по району выражаются в сумме 10590,01 руб. со следующим распределением по видам:

| | В рублях. |
|---|-----------|
| Содержание отделов комму. и местн. хоз. | 1381,88 |
| « муниципализированных домов | 1140,50 |
| Расходы по коммунальным предприятиям. | 38,40 |
| « по дорожному строительству . . | 7199,77 |
| Отчислен. в фонд рабоч. коопер. строит. | 357,46 |
| Погашение задолженности истекших лет. | 472,00 |

VI. Социально-культурное обслуживание и административный аппарат.

18. Кресткомы. 105 кресткомов работают на коллективном членстве, членов в них 18540 ч. В состав органов КОВ входят 278 батраков и бедняков, 61 середняк и 7 проч. По сравнению с 1926/27 г. состав улучшился за счет вовлечения большей части бедняков.

Производственных предприятий в ведении КОБ нет. Сельско-хозяйствен. машин 5, земзапашек 31 га., из них 15 га луга; силами членов обработано 10 га луга; 6 га распаханной земли обработано путем найма рабочей силы и аренды. Истекший год дал дохода от сельско-хоз. машин и земзапашек в сумме 1469 р., при расходе на них 442 р., в том числе на приобре-

тение новых сельско-хозяйственных машин 32 руб. Всего обслужено 604 члена, из них возвратными ссудами 293, безвозвратными пособиями 35, трудовой помощью 6 и правовой помощью 270. В 1926/27 г. обслужено 245 хозяйств.

Оставалось на 1 окт. 1927 г. 4319 руб., поступило 2131 р., израсходовано 2650 руб.; на 1 окт. 1928 г. имеется в остатке 1412 р и натурой 2377 р. Кроме того за членами имеется 1670 руб. долгов; самп КОВ должны 603 руб.

19. Почтово-телеграфная и телефонная связь. Радио. Почтовая связь в районе осуществляется через 4 почтовых отделения, 7 сельских трактов кольцевой почты и 2 передвижных агентства Телеграфных пунктов 1, телефонных 4, с 7 телефонными установками. Радиоустановок частного пользования 24 и общественного пользования 4. Существующая сеть почтовых учреждений регулярно обслуживает 55 проц. всех населенных пунктов и 67 проц. населения (от общего количества по району).

20. Народное здравоохранение. Врачебно-медицинских участков в районе 4, размеры каждого из них 242,81 кв. км с количеством населения в 12728 чел. Больничных участков 2, размеры каждого 483,62 кв. км, с количеством населения в 25456 чел., что дает нагрузку на 1 врача в 12728 чел. и на одну койку в 3394 чел. Больницы: Куркинская с амбулаторией, на 10 коек находится в центре района—в с. Куркино и Никитская, с амбулаторией, на 5 коек, при с. Никитском. Обе больницы функционировали и до революции. За 1927/28 г. больницы имели 24175 прием. Кроме больниц в районе имеются: Масловская амбулатория, при с. Маслове, Михайловская амбулатория, при с. Михайловском, и при д. Казинка существует Казинский фельдшерский пункт. Все учреждения открыты до революции. Амбулатории за год имели 16637 приемов и фельдшерский пункт 6629 приемов. Обслуживающий персонал сети:

4 врача; 11 чел. среднего медперсонала; 1 медсестра 8 чел. младшего обслуживающего персонала и 8 чел прочих. По линии санитарного надзора и судебно-медицинской экспертизы район входит в соответствующие участки соседних районов.

21. Народное образование. Куркинский район принадлежит к числу культурно-отсталых районов округа, в котором охват школой детей школьного возраста достигает только 58,8 проц. и грамотность взрослого населения 63,5 проц. Средняя нагрузка учителя 1 ступ. 50 уч., а в некоторых школах она значительно превышает и эту цифру (60—80 уч.);

В школах 1 ст. наблюдается большой отсев учащихся (21,6 проц.) и малая средняя продолжительность пребывания ученика в школе (2—3 г.).

Неблагополучно дело и со школьными помещениями. В районе только 42,3 проц. школ имеют специальные здания, остальные размещены в приспособленных зданиях (42 проц.) и в наемных (15,5 проц.).

Сеть культурных учреждений.

| Категории учреждений | Число учреждений | В них | |
|-------------------------------|------------------|----------|------------|
| | | Учеников | Работников |
| Школы I ступени | 54 | 4741 | 95 |
| Школы 7-летки | 1 | 235 | 5 |
| ШКМ. | 1 | 136 | 5 |
| Школы малограмотных | 2 | 43 | 2 |
| Детплощадки. | 4 | 172 | 5 |
| Ликпункты | 20 | 791 | 20 |
| Библиотеки | 7 | — | 7 |
| Избы-читальни | 6 | — | 6 |
| Клубы. | 2 | — | 2 |
| Красные уголки | 21 | — | — |
| Нардома | 1 | — | — |
| Кино | 2 | — | — |

22. Страховое *Обязательное окладное страхование.*
дело. На 1 октября 1928 г. зарегистрировано

10965 хозяйств, имущество которых привлечено к обязательному окладному страхованию. Из них 10122 хозяйства, имеющих постройки, оцененные в 6595,8 тысяч р.; 8237 хозяйств, имеющих 9950 голов крупного рогатого скота; 7428 хозяйств, имеющих 8384 лошади и 10965 хозяйств, имеющих 54624 га посевов.

Все застраховано в сумме 4023,8 тыс. р.

Начислено оклада 63297 руб.

Сверхокладное добровольное страхование. В 1927/28 г. застраховано: в 246 хозяйствах постройки, оцененные в 387,4 тыс. р.; в 124 хозяйствах 127 голов крупного рогатого скота; в 47 хозяйствах 50 лошадей и в 117 хозяйствах 991 га посевов.

Все застраховано в сумме 234,5 тыс. руб.

Получено премии 3345 руб.

Убыточность в 1927/28 г. выразилась в следующих цифрах: произошло 80 пожаров, сгорело 94 двора, пало 246 голов крупного рогатого скота и 319 лошадей, выбито градом 134 га посевов.

Выплачено вознаграждения по окладному и добровольному страхованию 25395 руб.

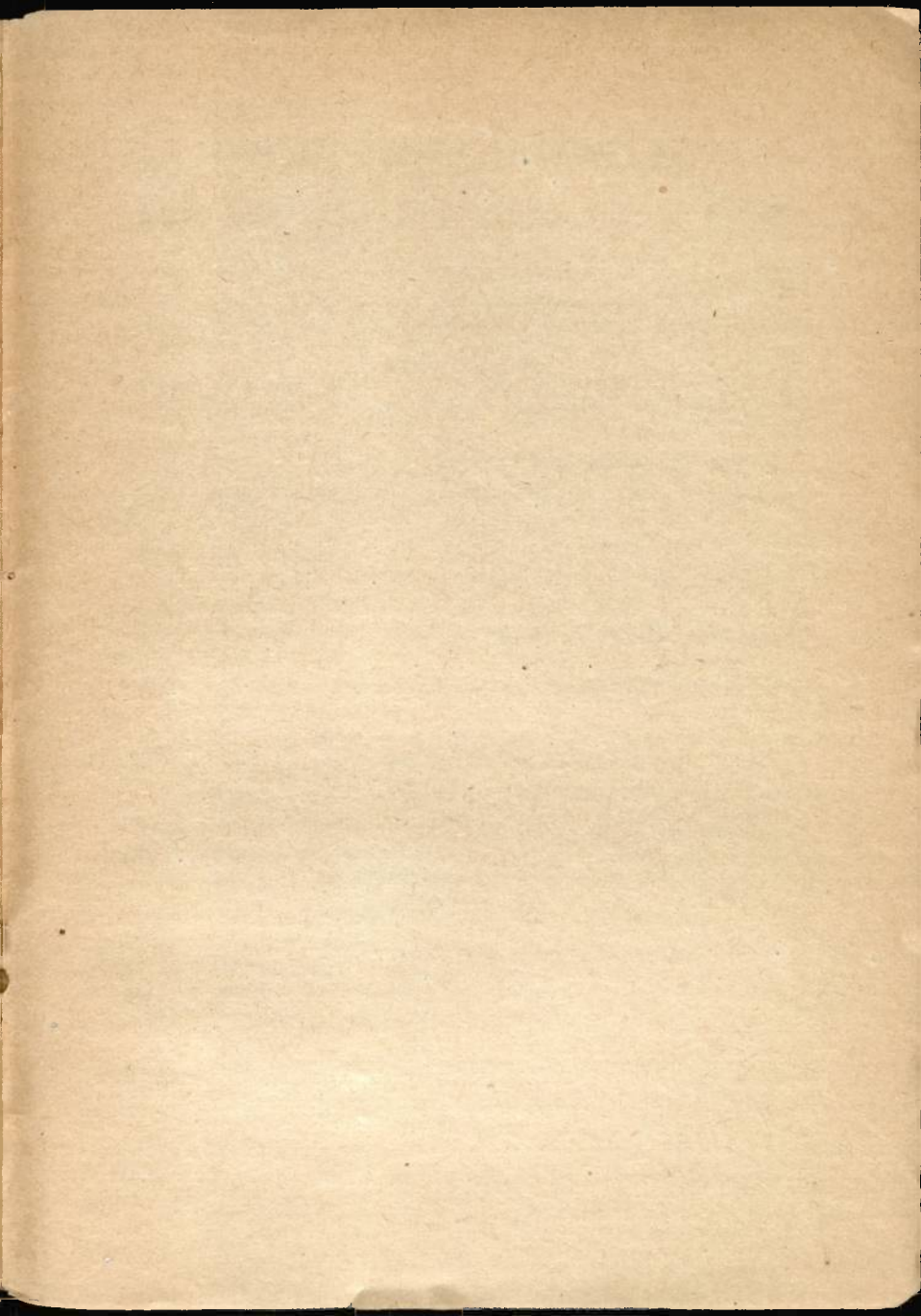
23. Административный и судебный аппарат. Состав сотрудников местного РАО 18 человек, в том числе 12 человек общегосударственной милиции, 4 канцелярских работника и 2 ведомственных милиционера. Нарсудов—1, судебных исполнителей—1, совместный с Воловским районом. По линии прокурорского надзора район входит в состав 2 (Богородицкого) прокурорского участка. Следственное дело проводится Волово-Куркинской следственной камерой, находящейся при с. Волово.

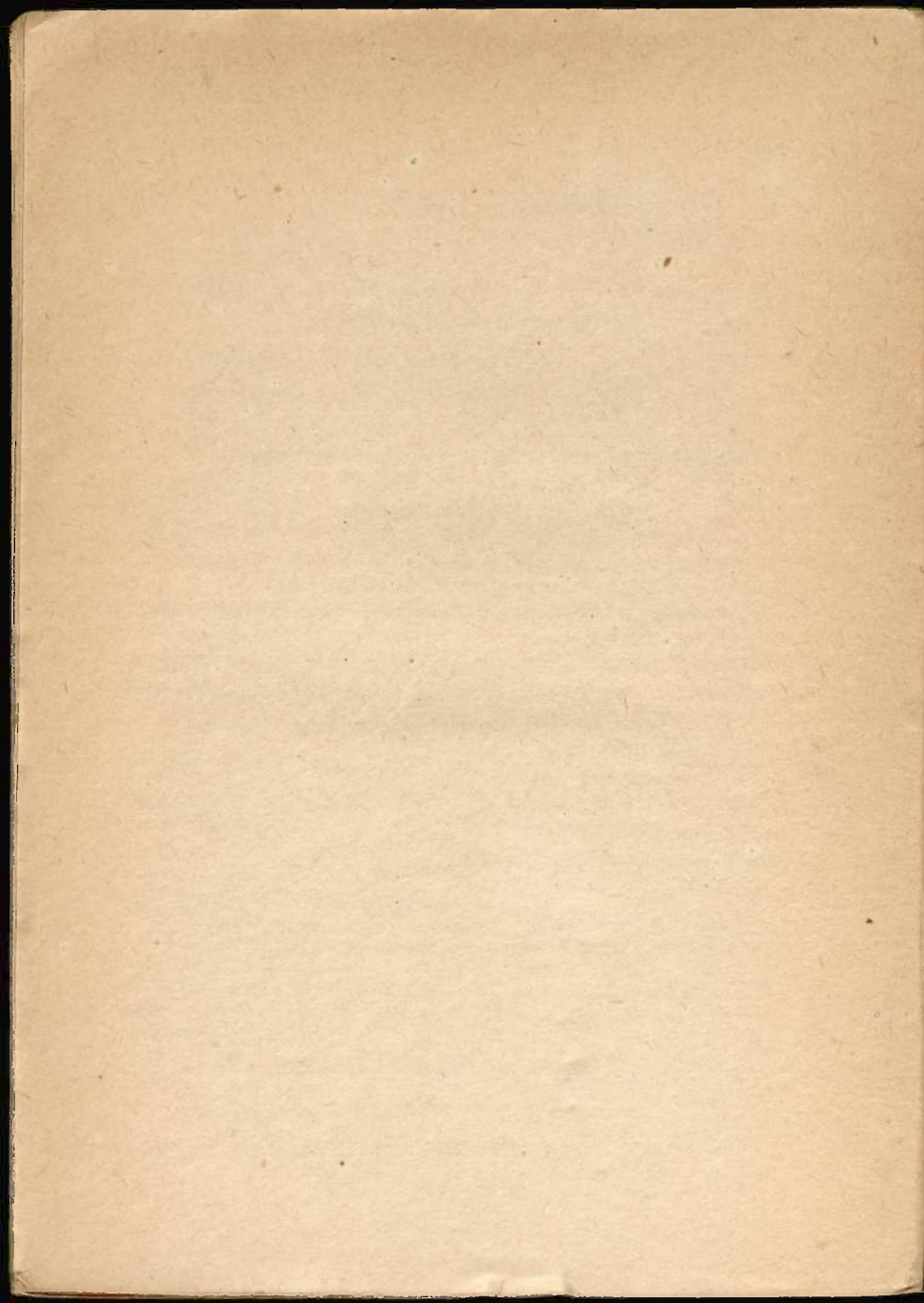
Прокуратура.



ОГЛАВЛЕНИЕ.

| | |
|---|-----------|
| Предисловие | Стр. 3 |
| I. Естественно-историческая часть. | |
| Местоположение. Почвы. Полезные ископаемые | 5 |
| Орошение. Территория. Адм. деление и система управления | 6 |
| Население | 8 |
| II. Промышленность и промыслы сельского населения. | |
| Промышленность | 10 |
| Промыслы | 11 |
| III. Сельское хозяйство. | |
| Основные отрасли сельск. хозяйства | 11 |
| Совхозы и колхозы | 21 |
| Лесное хозяйство | 22 |
| Землеустройство. Ветеринария. Агрономия | 23 |
| IV. Торговля, кооперация, финансы. | |
| Торговля | 25 |
| Кооперация | 26 |
| Бюджет и налоги | 27 |
| V. Коммунальное хозяйство. | |
| Основные разделы комму. хозяйства | 29 |
| VI. Соц.-культ. обслуживание и адм. аппарат. | |
| Кресткомы | 30 |
| Почт.-телегр. и телеф. связь. Радио. Народное здравоохранение | 31 |
| Народное образование | 32 |
| Страховое дело. Адм. и судеб. аппарат. Прокуратура | 33 |





Издания Тульского Статотдела.

Статистический Справочник (1920 — 1923 г.г.). Текст и таблицы.
Изд. 1924 г. Цена 1 руб. 50 к.

Всероссийская сельско-хозяйственная и земельная перепись 1917 г.
Итоги по губернии. Изд. 1925 г. Цена 1 руб. 60 коп.

Всероссийская сельско-хозяйственная перепись 1920 г. Итоги по
губернии. Изд. 1925 г. Цена 1 руб. 50 коп.

Похозяйственная запись 1926 г. Изд. 1927 г. Цена 50 коп.

Календарь-записная книжка для добровольн. корреспондента на
1927 г. Изд. 1927 г.

Второй Губернский Стат. С'езд (стенограф. отчет). Изд. 1927 г.

Статистический ежегодник за 1925—1926 г.г. Вып. I. Материалы
сектора соц. статистики. Изд. 1927 г. Цена 2 руб.

Итоги похозяйственной записи 1927 г. Изд. 1928 г. Цена 1 р. 50 к.

Список населенных пунктов Тульской губ. по данным Всесоюзной
переписи населения 1926 г. Изд. 1928 г. Цена 2 руб.

Статистический Справочник по Тульскому Округу. Изд. 1929 г.
Цена 1 руб. 50 коп.

Кустарная промышленность Тульской губернии (краткий справоч-
ник). Изд. 1929 г. Цена 45 коп.

Статистико-экономический обзор. Изд. 1929 г.:

Алексинский район. Цена 50 коп.

Воловский район. Цена 35 коп.

Ефремовский район. Цена 40 коп.

Тульский район. Цена 40 коп.

Тепло-Огаревский район. Цена 40 коп.

Оболенский район. Цена 40 коп.

Богородицкий район. Цена 40 коп.

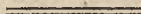
Белевский район. Цена 40 коп.

Чернский район. Цена 40 коп.

Серебряно-Прудский район. Цена 40 коп.

Арсееньевский район. Цена 40 коп.

Куркинский район. Цена 40 коп.



Цена 40 коп.

27100

