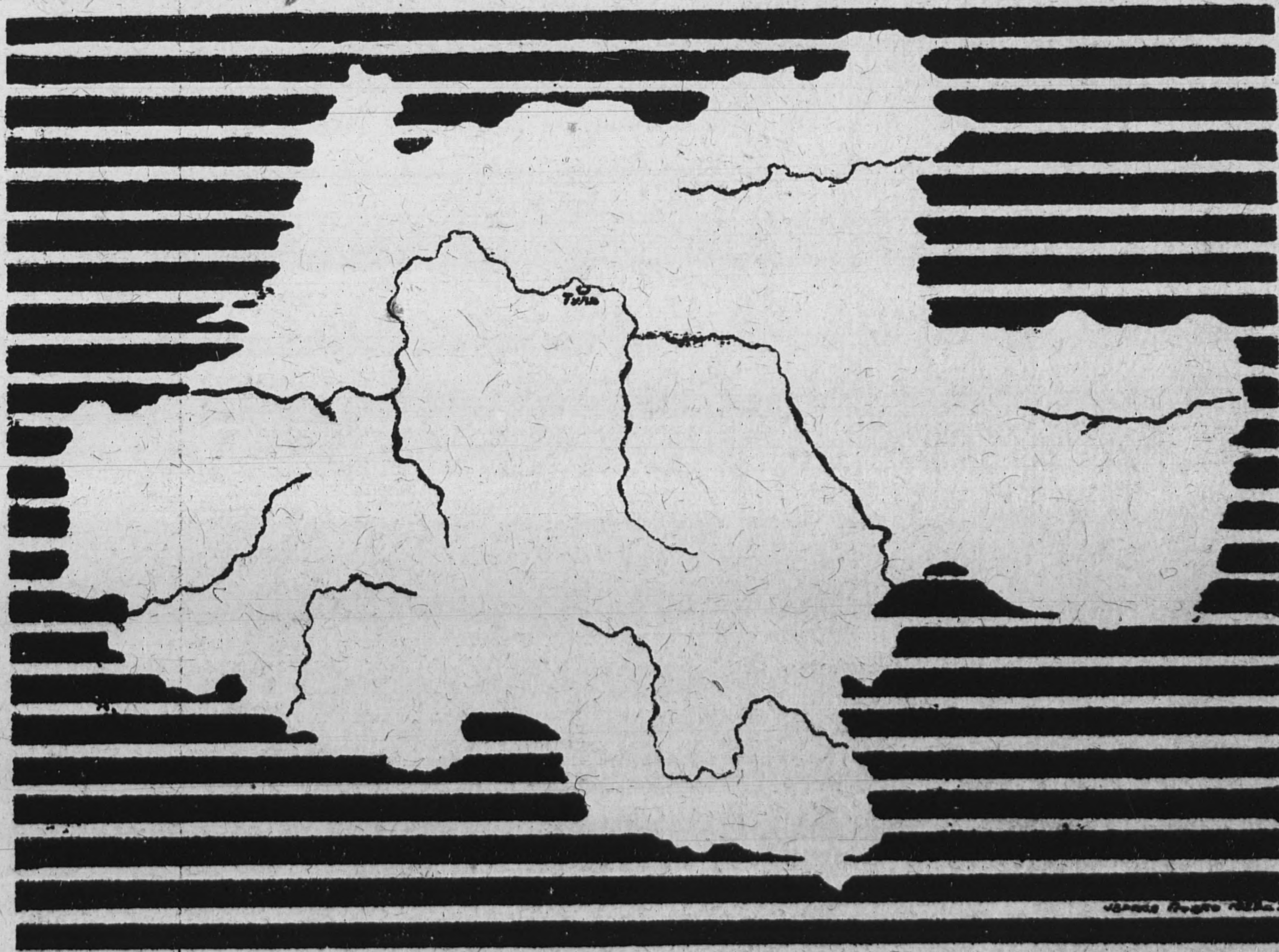


ТУЛЬСКИЙ КРАЙ

193

1-3/81



№ 1 (16)



1930 г.

ХVIII 5766
Тульский

Пролетарии всех стран, соединяйтесь!



Край

КРАЕВЕДЧЕСКИЙ ЖУРНАЛ
ВЫХОДИТ 6 РАЗ В ГОД
ГОД ИЗДАНИЯ IV-й.

Ред.: Тула, ул. Коммунаров, 50.
Контора и экспедиция: ул.
Коммунаров, 42.

Телеф.: Редакции № 1-96.
Конторы № 4-85.
Экспедиц. № 1-27.

ПОДПИСНАЯ ПЛАТА:

На 6 номеров — 3 руб.
„ 3 номера — р. 50 к.

ОБЪЯВЛЕНИЯ:

1 страница 50 руб.
1/2 страницы 30 руб.

Рукописи должны быть напи-
саны четко и на одной сто-
роне листа, за подписью автора
и с его адресом.

№ 1 (16) — 1930 год.

Состояние и задачи краеведческого движе- ния в Тульском округе *).



А. М. Рассаднев.

Октябрьская революция, совершившая величайший в мировой истории пе-
реворот, всколыхнувшая огромные пласты трудящихся масс, передала всю
власть в руки советов, в руки рабочих и крестьян. Она открыла трудящимся
массам широкий путь к знаниям, но вместе с тем, и наложила на них вели-
чайшую обязанность по управлению и строительству рабоче-крестьянского го-
сударства. Полоса технической и культурной революции, в которую мы всту-
пили в настоящее время, содействуя в огромной степени ускорению темпа
индустриализации страны и коллективизации сельского хозяйства, принятого
партией и всей советской общественностью, требует от нас максимального раз-
вития производительных сил нашей страны, повышения культурного уровня
и квалификации трудящихся масс.

Вот здесь то на помощь стране в деле социалистического строительства, на
службу этому социалистическому строительству и приходит наше краеведение,
всемерно содействуя развертыванию экономического и культурного строитель-
ства страны. Мы можем правильно вести наше строительство, успешно закреп-
лять достигнутые результаты, быстрее и увереннее идти вперед лишь изучая
наше общественное развитие, производительные силы, развивая для этой цели
научно-исследовательскую работу. Этому помогает краеведение — своеобразная
«наука на местах», изучающая в целом наш общественно-хозяйственный орга-
низм, пробуждающая в широких общественных слоях интерес к познанию
своего края, способствующая вовлечению масс в социалистическое строительство.

*) Настоящая статья представляет собой сделанный автором доклад на 1-м Тульском окружном собрании членов о-ва по изучению Тульского края 24 ноября 1929 г., исправленный и дополненный последними данными.

Краеведение чрезвычайно многогранно, оно охватывает все стороны нашей жизни и строительства. По сути дела каждый работник творит в настоящее время краеведческую работу, и краеведение постепенно превращается в краевое строительство, а участники его в строителей социализма.

Несколько слов из истории краеведения.

Краеведение до революции имело чрезвычайно узкие рамки и являлось привилегией правящих классов, было оторвано от масс и объединяло незначительные кадры специалистов-исследователей. В ряде губерний существование краеведческих организаций насчитывает за собой несколько десятков лет (Ярославль—1864 г., Рыбинск—1909 г., Кострома 1911 г. и т. д.). Тула же в этом отношении была крайне отсталым городом и здесь лишь небольшие проблески появились перед самой империалистической войной. В 1912 г. в Туле организовалось общество любителей естествознания и в 1913 году — губернская ученая архивная комиссия.

После Октябрьской революции Тулы, как краеведческого центра, на карте СССР долгое время не было, и лишь в 1925 г. усилиями небольшой группы инициаторов *) было положено начало организации общества по изучению Тульского края.

На ряду с изучением природы, труды дореволюционных краеведческих организаций изобиловали торжественными молебствиями и панихидами в честь царственных особ, научный подход сочетался с молитвенным настроением и, вместо жизни и роли трудящихся масс, изучались княжеские и помещичьи роды, царские письма и проч.

Дореволюционное краеведение было кастовым и малочисленным. По всей стране до революции в провинции насчитывалось всего лишь 155 обществ, кружков, музеев. В настоящее же время мы имеем в десятки раз больше краеведческих организаций и краеведение начинает принимать постепенно массовый характер.

Под краеведческую работу подводится материальная база.

Пережив полосу стихийного роста, краеведческое движение в настоящее время начинает укрепляться, завоевывать авторитет среди местных хозяйственных и общественных организаций и даже получать от них материальную поддержку.

Так, например, Костромское краеведческое общество в 1928 г. имело бюджет в 18.525 руб., в том числе пособие по местному бюджету 13 000 руб. и по государственному 4285 руб., Саратовское о-во имело пособие по местному бюджету в сумме 4.442 руб., Калужское—в 3.057 руб. и т. д. Нет почти ни одного общества, которое не имело бы материальной поддержки от местных советских органов. И лишь в Туле эта поддержка была чрезвычайно слаба.

Эти тяжелые материальные условия, конечно, определяли и весь размах и направление работы общества по изучению Тульского края. Если Костромское краеведческое общество имеет уже свыше 40 печатных исследовательских трудов, то Тульское общество насчитывает эти труды в своем активе лишь единицами, да и то изданными в большинстве случаев за страх и риск Издательства Тульского губисполкома и частично по линии губплана.

А между тем темп современного социалистического строительства, при широчайшем размахе индустриализации страны и коллективизации сельского хо-

*) Учредителями об-ва были: т. т. Бородулин, Дампель, Дельвиг, Дружинин, Ершов, Казуто, Костин, Лепорский, Нарциссов, Нечаев, Нечаева, Новиков, Рассаднев, Соболевский, Трещев, Федоровская, Шаталов, и др.

зайства, предъявляет большие требования к научно-исследовательским работам, к развертыванию краеведческой общественности.

В настоящее время существует большой разрыв между потребностью в научно-исследовательской работе и фактическим ее состоянием. Чтобы идти в ногу с современным темпом строительства, необходимо усилить научно-исследовательские работы в 2—3 раза, соответственно увеличив на эти цели материальные средства. Однако, еще больший разрыв, я бы сказал даже пропасть, в материальном отношении существует между состоянием научно-исследовательских работ и краеведческой общественностью. Мы, например, имеем по пятилетнему плану научно-исследовательских работ ассигнования на ведомственную научно-исследовательскую работу за 1928-29 г. по государственному бюджету 2.058.586 руб., местному бюджету 234.838 руб. и из местных внебюджетных средств 56.000 руб., в то время как обществу по изучению Тульского края на развитие его работ по бюджету не было дано ни одной копейки. Это обстоятельство ведет, несомненно, к тому, что эффективность затрат на научно-исследовательские работы по ведомственной линии, при отсутствии широко-развернутой работы краеведческого общества и общественно-научной критики, понижается в сравнении с тем, если бы краеведческое общество было более сильно и имело бы под собой прочную материальную основу. Правда, за последнее время как будто намечается некоторый сдвиг и обществу по изучению Тульского края по бюджету ассигнуются некоторые средства *), что укрепляет его положение, но все же этого еще совершенно недостаточно для широкого обслуживания актуальнейших нужд современного строительства.

Хозяйственные, культурные и общественные организации все еще недооценивают огромной роли краеведческого движения и не проводят в жизнь директив XIII Всероссийского съезда советов, который дал следующий наказ:

«Придавая большое значение краеведческой работе, как форме вовлечения в научно-исследовательскую работу широких кругов трудящихся, съезд советов обращает внимание советских органов на необходимость усилить содействие краеведческим организациям и шире использовать в деле строительства края их работу».

Надо не забывать того положения, что при советской системе строительства мы не можем вести и строить научно-исследовательскую работу лишь ведомственным путем, без привлечения к ней внимания и критики трудящихся масс. Отсюда необходимо всемерно содействовать развитию краеведческого движения и вовлечению в него наиболее активных слоев трудящихся масс.

Хозяйственные, культурные и другие органы должны теснее установить связь с краеведческими организациями, вырабатывать совместно планы научно-исследовательских работ, давать им поручения и использовать шире их работу.

Основные моменты из деятельности общества по изучению Тульского края.

Теперь перейдем к изложению тех конкретных работ, которые общество проделало за последние годы. Подробно об этом напечатано в официальном отчете общества в этом же номере журнала (см. официальный отдел), поэтому мы здесь остановимся лишь на самых основных моментах в работе общества. Прежде всего о-во приняло участие в разработке положения, совместно с отделом народного образования и музеем, о превращении Тульского художественно-исторического музея в краеведческий музей. Далее, общество содействовало отражению в музее местной промышленности, добившись через губисполком получения соответствующих экспонатов. Обществом организованы регулярные наблю-

*) О-вом получено извещение от ОКРФО об ассигновании 5.000 руб. на 1929-30 г.

дения за ходом весны и осени через своих корреспондентов, которые имеются, как в городе, так и в районах. Эти фенологические наблюдения через некоторое время будут обработаны, опубликованы и станут достоянием общественности. Общество организовало в музее геологический подотдел. В этой области в музее был колоссальный пробел и он не отражал полезных ископаемых местного края, несмотря на то, что наш Тульский округ богат залежами всевозможных полезных ископаемых (руды, строительные материалы, каменный уголь и т. д.). Были обществом также проведены различные экспедиции в окрестностях как Тулы, так и других районов, с участием некоторых районных представителей нашего общества. Но эти экспедиции не носили глубоко-научного характера, потому—что, во-первых, они были кратковременны, во-вторых, слишком малочисленны и, в третьих, проводились по уже существующим обнажениям. Таким образом, общество не в состоянии было, за отсутствием средств, поставить во всю широту исследовательскую работу этих экспедиций. Но, несмотря на эти недочеты, проведенные экспедиции все же дают известный плюс в изучении местного края. За последнее время общество взяло курс в сторону удовлетворения практических потребностей современного строительства. Этому, например, отвечает составление монографии для геодезического комитета по перепланировке г. Тулы, связанной с промышленным ростом нашего города. Затем обществом заключен договор с Москвуглем о составлении карты полезных ископаемых южного крыла Подмосковного бассейна, к которому предполагает присоединиться и геологический комитет. Эта карта имеет большое значение и дает возможность Москвуглю форсировать развитие добычи каменного угля, а о-ву развернуть краеведческую работу в наших районных отделениях на основе выявленных и описанных полезных ископаемых по каждому району в отдельности. Работа эта весьма сложная, трудная и потребует не только одного года, но и последующих лет для нанесения дополнительных данных на карту.

Обществом составлены пятилетние планы научно-исследовательской и архивной работы.

Местная краеведческая литература и издательская деятельность общества.

Издательская деятельность общества за прошлые годы выразилась в издании книжек: «По Тульскому краю», «Водоснабжение селений Тульской губернии», «Как вести лесное хозяйство», «Обзор местной погоды», «Производительные силы Тульской губернии», «Декабристы-туляки», «Полное геологическое и гидрогеологическое описание окрестностей г. Тулы» и пр. Изданы также план г. Тулы, 2 карты Тульской губернии и 1 карта Тульского округа. Издается единственный в Московской области, кроме «Московского Краеведа», журнал «Тульский край».

Основной задачей журнала «Тульский край» является публикация разработанных членами общества по изучению Тульского края оригинальных материалов по изучению производительных сил, экономике и истории края и школьному краеведению, нигде раньше не печатавшихся и носящих исследовательский характер.

В журнале удалось подробно осветить из естественной части птиц, пресмыкающихся и отчасти млекопитающих. Затем дан серьезный материал по ботаническому исследованию известного ботаника Жадовского и фенологические наблюдения по Туле и ее окрестностям. Освещен вопрос с состоянием рыб-хищников (щука, шереспер, судак, окунь, налим и сом). Разработан вопрос об известняках Обидимского каменноугольного района, легший в основу проекта постройки

цеменного завода. Подробно освещен вопрос с состоянием лесного хозяйства в губ., с обзором тульских заповедников и постановкой вопроса о создании заповедника. Подробно освещена в журнале кустарная промышленность. В части материальной культуры помещены материалы по охране памятников местной архитектуры, следам каменного века в пределах Тульского края, экспедиции в район реки Дона и Непрядвы. В части культурно-исторической помещены материалы, касающиеся писателей: Лермонтова, Грибоедова и Толстого, берегов р. Непрядвы в их прошлом, первой с.-х. выставки в Туле в 1851 г., из истории ж.-д. строительства в Тульской губернии и пр. По истории революционного движения помещены материалы об аграрном движении в 1917 г., к десятилетию Октябрьской революции. Напечатан также материал по музейному делу в губернии. По центральное значение из всего материала, помещенного в журнале за последние годы, занимает школьное краеведение, отдел которого был введен с октября 1927 г. По школьному краеведению для сельских школ для 3 года обучения напечатано 7 очерков: 1) наблюдения в природе, 2) наблюдения за трудом крестьянина, 3) деревня: сбор урожая и обработка с.-х. продуктов (в том числе значение с.-х. кооперации для Тульской губернии), 4) деревня и ее окрестности (устройство поверхности, орошение, план нашей деревни, борьба крестьян с царем, помещиками за землю в Тульской губ.) и 5) деревня: местные промыслы (кустарные и отхожие промыслы), 6) деревня: быт деревни и ее организации, 7) деревня и город: обмен.

Эти очерки вызвали большой интерес среди учительства. Редакция получила уже, как результат этих очерков, несколько работ с мест, одна из которых — «Как мы в деревенских школах ведем наблюдение над природой», — как наилучшая, напечатана в журнале. И, наконец, в трех работах: Дельвига и Долинина-Иванского, Зефинова и Рассаднева дан большой материал по районированию Тульского округа.

В журнале сотрудничают 46 чел., из них 5 членов ВКП (б), 5 центральных работников, 12 районных и 29 тульских. Из общего числа сотрудников 19 сотрудниками помещено от 2 до 9 работ и 27 сотрудниками по одной работе.

Сотрудники распределяются на: педагогов — 16 чел., научных работников (геологов, ботаников, историков, архивных, музейных и библиотечных работников) — 12, экономистов — 8, журналистов — 3, агрономов — 2, лесоводов — 1 и техников — 1.

Журнал «Тульский край», за отсутствием средств, до сих пор выходит очень редко. С 1926 г. и до настоящего времени выпущено пятнадцать номеров журнала, что в среднем в год составляет около 4 номеров.

Надо полагать, что в связи с ассигнованием на краеведческую работу окрисполкомом 5.000 руб. в 1930 году, издание журнала «Тульский край» удастся поставить на твердые ноги и добиться его регулярного выхода, а также издать библиографический указатель, столь необходимый для краеведческой работы и уже много лет с нетерпением ожидаемый всеми краеведами. Вместе с тем необходимо продвинуть через комитет по повышению урожайности издание трудов Саваренского и Тюремного «Естественно-исторические условия Тульской губернии» и «Почва Тульской губ.», так необходимые для поднятия урожайности, особенно в настоящее время в период сплошной коллективизации округа, имея ввиду их издание к середине пятилетки.

Необходимо изменить и улучшить социальный состав краеведческих обществ.

Краеведческие общества в настоящее время в своих рядах почти совершенно не имеют рабочих от станка и крестьян, занимающихся непосредственно сельским хозяйством.

Мы знаем, что в научных обществах, а в том числе и краеведческих, еще очень сильно мелкобуржуазное влияние, проводимое некоторыми старыми дореволюционными краеведами.

Особенно это ярко сказывается на борьбе старых кадров за сохранение вещественных памятников ранее господствовавших классов.

Краеведческие общества еще далеко не изжили замкнутость и мы имеем такие противоречия, когда в красной столице—Москве в краеведческом обществе нет рабочих, но до самого последнего времени в него допускались лица, лишены избирательных прав.

§ 7 устава общества изучения Московской области (а прежде Московской губ.) говорит:

«Действительными членами общества могут быть лица, достигшие 18-летнего возраста, научно и практически работающие в области краеведения, за исключением лиц, лишенных по суду права занятия выборных должностей в общественных организациях, в течение срока, установленного судом.

Примечание. Лица, лишены избирательных прав в советы, могут быть членами общества, но не могут быть избираемы в исполнительные и ревизионные органы о-ва».

Этот параграф устава Московского областного краеведческого общества, утвержденный Московским обл. адм. отд., подвергнутый критике на 1 Московском областном краевед. с'езде 8 декабря 1929 года, наглухо закрывал двери рабочим и крестьянам, которые может быть и желали бы принять участие в области краеведения, но в настоящее время еще не работают научно и практически на поприще краеведения. И в то же время этим параграфом были открыты двери всем сиятельным особам, графам, помещикам, купцам, заводчикам и проч. нечисти, выброшенной за борт современной жизни, которые, накопившись в значительную группу, могут оказывать большое антисоветское влияние на ход краеведческой работы, имея право решающего голоса.

Мало того, члены-корреспонденты имели лишь право совещательного голоса. Совершенно противоположен уставу Московск. областн. краеведческого общества устав общества по изучению Тульского края, § 8 которого говорит:

«членами общества могут быть все лица, работающие и желающие работать в области краеведения и пользующиеся гражданскими правами по конституции».

Этот параграф открывает широко двери трудящимся массам и наглухо закрывает их от всех наших классовых врагов.

Таким образом и на краеведческом фронте мы имели в самом центре области—Москве классовый прорыв, чрезвычайно опасный тем, что в составе краеведческих обществ и без того много мелкобуржуазных элементов и крайне слаба партийная прослойка, при почти полном отсутствии рядовых рабочих и крестьян.

Этот классовый прорыв обсуждался на первом Тульском окружном собрании членов общества по изучению Тульского края 23—24 ноября 1929 года и по его поручению тульской делегацией на 1 Московском областном краеведческом с'езде 8 декабря 1929 г. было внесено предложение об изгнании из краеведческих обществ лишенцев, о включении в общества членов-корреспондентов и о включении в устав областного общества параграфа, допускающего вхождение в общества рабочих и крестьян.

Областной краеведческий съезд предложение тульской делегации принял и постановил устав Московского областного общества соответствующим образом изменить.

Среди научных работников мы имеем лишь около 10 процентов коммунистов. Правда, в обществе по изучению Тульского края мы имеем из 85 членов, заполнивших анкеты, 27 членов ВКП (б) или 32 проц., но это абсолютно не меняет общей картины по СССР.

Надо всемерно стремиться к расширению в краеведческих организациях рабоче-крестьянской, а в том числе и коммунистическо-комсомольской прослойки.

Всемерно разворачивать массовую краеведческую работу.

Имеет ли хоть какое-либо под собой основание организация краеведческих обществ по кастовому признаку?

Нет, такое основание не выдерживает критики, ибо краеведом является не только тот, кто формально состоит в краеведческом обществе, но и тот, кто интересуется краем, кто хочет изучить его особенности и на этой основе помочь социалистическому строительству.

Мы имеем огромнейшие кадры краеведов, которые формально не числятся в краеведческих обществах, так как к краеведу может быть отнесен всякий, кто любую работу умеет строить на местном материале, обобщать ее с данными других лиц и делать ее общественным достоянием.

Наша задача как раз и заключается в том, чтобы поднять на дело изучения местного края широкие пласты трудящихся масс, что даст большие результаты в деле успешного строительства социализма.

Но для осуществления этой цели краеведческим обществам необходимо перестраиваться в своей работе и чем скорее это будет сделано, тем лучше. Необходимо расширить сеть низовых краеведческих организаций. В этом отношении у нас еще работы непочатый край.

Еще в двух третях районов нет районных отделений общества по изучению Тульского края, да и имеющиеся районные отделения еле копаются. Еще нет рабочих краеведческих кружков. Поэтому необходимо весь округ покрыть сетью краеведческих первичных организаций. Надо создать краеведческие кружки при клубах, избах-читальнях, крупных фабриках, колхозах и т. п.

Эти кружки должны объединить всех трудящихся, интересующихся явлениями природы, экономикой и историей данного края и в том числе своей организацией. Ведь изучение производства, всей обстановки и условий, в которых находится предприятие,—это уже есть элементы краеведения.

Таким образом краеведческая ячейка при клубе или фабрике может помочь развитию производства, организации труда и т. п. Ведь простое сравнение условий труда в прежнее и настоящее время, выраженное картинно на плакате или в стенгазете, даст колоссальную зарядку в работе рабочим.

Однако, вовлекая активные элементы из рабочих и крестьян в краеведческую работу, надо не упускать из виду того положения, что важно не то, чтобы рабочие и крестьяне числились механическими членами краеведческого общества, а то, чтобы они несли хотя бы небольшую практическую работу, иначе их в о-ве не удержат. Надо с новичками—краеведами именно начинать с изучения небольшого вопроса по отдельным отраслям, используя для этого хотя бы местные газеты. Надо всячески, при популяризации общества, его работы, задач и пр., избегать голый популяризации, расплывчатых формулировок, без дачи конкретных указаний в части общественно-полезной работы

краеведческого о-ва делу современного строительства, т. к. такая голая пропаганда приведет только к отрицательным результатам.

Районным отделениям и краеведческим кружкам Окружное общество должно оказывать организационно-методическое содействие, при чем необходимо для постановки краеведческой работы выделить хотя бы один образцовый район, например, Воловский, как завершивший сплошную коллективизацию сельского хозяйства.

Перевод краеведческого движения на массовые рельсы упирается в недостаток активных краеведческих кадров. Мы имеем в рядах общества по изучению Тульского края значительное количество умственных работников, которые к научной работе еще не подготовлены. А между тем на их плечи должна лечь работа по организации активных слоев трудящихся масс в краеведческое общество. Поэтому, такой еще малоподготовленный краевед должен сам учиться на ходу и учить других, постепенно овладевая методом исследования.

Отсюда мы имеем большую тягу ко всякого рода программам, инструкциям, справочной и методической литературе и т. п.

Насущнейшей задачей является и организация краеведных курсов, хотя бы при рабочем университете.

Необходимо для развертывания массовой краеведческой работы приступить к организации краеведческих докладов и лекций в клубах, избах-читальнях, рабочем университете, совпартшколе, техникумах, доме Красной армии, доме крестьянина и т. п., вплоть до постановки на отдельных собраниях вопросов по отдельным отраслям, например, на собрании самоварщиков об истории, современном положении и перспективах самоварного производства, на собрании скобянщиков—по скобяному производству и т. д.

Политпросветработники должны быть организаторами краеведческой работы.

Большую помощь краеведческому движению могут оказать политпросветработники, которые должны понести в массы краеведческие знания. Всякий политпросветработник должен быть краеведом, обязан знать среду, в которой он работает, хорошо знать местные условия, комплексировать свою работу (например, увязать колхозное строительство с антирелигиозной пропагандой). Пробудив интерес к краеведению в массе, краевед-политпросветработник затем содействует организации краеведческого кружка и принимает в нем живейшее участие. Особенно большие обязанности лежат на районных политпросветработниках, которые должны явиться застрельщиками комплектования и организации краеведческих обществ у себя в районах.

В члены районных краеведческих обществ политпросветработники должны вовлечь: 1) работников совхозов и колхозников, 2) работников опытных учреждений и станций, 3) активных крестьян, особенно уже квалифицировавшихся селькоров, 4) учащихся с-х. лесных и педагогических техникумов и школ крестьянской молодежи, 5) лесных работников, 6) школьных работников, 7) агрономов, 8) избачей, 9) библиотекарей, 10) врачей (медицинских и ветеринарных), 11) кооператоров, 12) инженерно—технических работников, 13) советско-хозяйственных и партийных работников и т. д.

Само собой понятно, что в общество не надо набирать членов механически, в погоне лишь за их количеством, а надо вовлекать лишь интересующихся краеведением, а также причастных в той или иной, хотя бы небольшой, степени к краеведческому движению.

Особое внимание должно быть уделено вовлечению в краеведческие организации молодежи, из которой скорее можно создать активные кадры краеведов.

Политпросветработники должны установить взаимодействие между краеведением и политпросветительской работой.

Превратить краеведение из любительско-кустарного и академического в массовое, плановое и актуальное.

Вместе с тем, главное внимание надо обратить на руководство краеведческим движением. В настоящее время работа краеведческими и родственными им организациями ведется вразброд. Никто эту работу не регулирует.

Краеведческая работа зачастую ведется без плана, без системы, без методического руководства, на правах одиночки-любителя. Многие краеведы еще не отдают себе отчета в том, что именно нужно делать в настоящее время, какая работа будет наиболее общественно-полезной.

В этом отношении необходимо совершить перелом и от любительской работы переходить к плановой, от академической—к актуальной, от домашне-кустарной—к коллективной.

Все, что не обслуживает в краеведении актуальных проблем, должно отойти на задний план.

Надо в основу развития местной краеведческой работы положить пятилетний план округа, поставив в центре своей работы содействие развитию индустриализации округа и социалистической реконструкции сельского хозяйства, путем изучения фабрик, заводов, колхозов и т. п.

Изучение современных проблем по отдельным отраслям строительства должно носить самый актуальный характер. Например, для обеспечения прочности капитального строительства—изучение почвы; для обеспечения непрерывно растущего города хорошей питьевой водой, уменьшения заболеваний населения артериосклерозом и более долгого срока службы котлового хозяйства—изыскание более мощных и щелочных источников водоснабжения; для развертывания разведочных работ и определения запасов по каменному углю, железным рудам и строительным материалам—учет и изучение архивных, литературных и оперативных материалов обнажений и разведок; для перехода кустарных промыслов на более высокую ступень—изучение их современного состояния; для планомерного развития г. Тулы—участие в перепланировочной работе и т. п.

Для поднятия урожайности необходимо изучение местных сортов семян, изучение свойств и характера почв, например, какие семена на данных местных почвах более выгодны, какие семена—местные или привозные—следует культивировать; изучение засоренности полей, изучение вредителей поля; изучение возможности и эффективности тех или иных удобрений и т. д.

В частности краеведческую работу можно и должно увязать с любой массовой кампанией. Для примера возьмем посевную кампанию. Краеведы здесь могут помочь тем, что будут учитывать результаты кампании, примут сами участие в кампании за урожай, наглядно и конкретно покажут все выгоды и достижения мероприятий по поднятию урожайности и коллективизации с.-х. обследованием, учетом, анализом, выявлением данных в виде диаграмм, таблиц, экспонатов, проводя классовую линию во всех этих вопросах, беря для иллюстрации исторические документы, хотя бы договора графов Бобринских *)

*) См. в настоящем номере статью В. Д. Рашкова и Е. Д. Высокомирного «Как графы Бобринские эксплуатировали и разоряли крестьян» (стр. 22).

с крестьянами по своеобразной «контрактации», имевшей целью обеспечить помещика и разорить крестьян, сравнивая ее с современной контрактацией советской власти, имеющей целью поднять сел. хозяйство.

В краеведческой работе общество должно опираться на родственные ему организации.

Общество по изучению Тульского края, внедряя краеведение в широкие слои трудящихся масс, и став на рельсы плановой, массовой и актуальной работы, должно установить теснейшую связь с родственными ему организациями, ведущими в той или иной степени краеведческую работу (истпарт, истпроф, союз безбожников, ТАПП, АХР, кружки фотографов, юные натуралисты, о-во туристов и т. п.).

Истпарт и истпроф должны привлечь краеведов к изучению истории революционного движения, в том числе и профдвижения.

Писатели, художники и фотографы могут помочь многим делу изучения края описанием, зарисовкой, фотографированием нашего строительства. Большую поддержку безбожникам могли бы оказать краеведы изучением местных религиозных обычаев, обрядности, социальных корней сектантства, т. е. рабочему, крестьянину и учащемуся требуется не абстрактная агитация и пропаганда, а конкретные факты, бьющие по религии. Исследования местных обрядов, суеверий, предрассудков и т. п. помогут успешному развертыванию антирелигиозной пропаганды.

Организация совместными силами краеведов и безбожников антирелигиозного музея, с местным материалом, сослужит колоссальную пользу делу решительной борьбы с религией, ибо в борьбе с религией нужно научное обоснование, а не поверхностное осмеяние поповщины.

Далее, взять, например, такие участки как здравоохранение или борьбу с алкоголизмом. И здесь краеведение может принести неоценимую услугу.

Обследование санитарного состояния жилищ и бытовых условий рабочих и крестьян, организация выставок, на которых наглядно на картах было бы изображено состояние с заразными болезнями (тифы, малярия, детские болезни и т. п.), движение населения, его заболеваемость, смертность, профессиональные условия работы и т. п., несомненно явятся профилактическими мероприятиями, способствующими укреплению народного здравоохранения.

К этому делу краеведы должны привлечь молодежь, членов союза медико-сантруд, музей санитарного просвещения, органы здравоохранения и проч. В части антиалкогольной пропаганды краеведы также могут многое дать, проведя обследование алкоголиков, выяснив причину пьянства, окружающие условия и т. п., насытив антиалкогольную пропаганду местными материалами.

* * *

Все эти огромнейшие задачи, стоящие перед краеведческим движением, могут быть выполнены обществом по изучению Тульского края лишь при условии создания руководящих кадров, при наличии твердой материальной базы, и при вовлечении в работу о-ва широких слоев передовых рабочих и крестьян, научно-технических работников и лучших представителей трудовой интеллигенции, осуществляя тем самым на деле союз науки и труда, являющийся залогом несокрушимой мощи СССР и победного строительства социализма.

О перепланировке г. Тулы.

(Доклад представителя Главного Геодезического комитета архитектора А. А. Афанасьева в Тульском обществе краеведов).

Тула с самого начала своего существования, в силу естественных и исторических условий, распланировалась так, что главным ее центром оказались металлообрабатывающие заводы. Поблизости добывалась руда, здесь она обрабатывалась и из нее делались орудия защиты и хозяйственные вещи. В последнее время тульский район является добывающим центром огромной важности, дающим и каменный уголь, и руду, и могущим дать в будущем очень ценные материалы. Осуществление этой задачи будет построено на энергической базе, в виде электричества и газа. Это основные два кита, на которых строится экономика округа и даже области. Развитие местной тульской промышленности в будущем несомненно окажет влияние и на республиканскую промышленность.

Развиваясь, местная промышленность тем самым притягивает к себе окрестное крестьянское население, которое, стекаясь в город, требует постройки новых жилищ.

Если учесть, что в недалеком будущем население города значительно увеличится, то само собой разумеется, будет разрастаться и строительство, поэтому при планировке г. Тулы необходимо учесть каким образом видоизменить жизнь города, заменив существующие хибарки рабочих более культурным жильем.

Город Тула находится в настоящее время в тяжелых жилищных условиях. За последние годы наблюдается стихийный рост мелкого индивидуального строительства, которое молниеносно заполняет целые районы.

Характер местности (овраги, гористые и затопляемые места) и существующий тип застроек (одноэтажный) влияют на территориальный рост города.

Районы Александровского парка и сада им. Демьяна Бедного в течение 2-х лет успели застроиться на треть своей территории. На застройку района Рабжилстроя поступают в большом количестве заявки, с требованием немедленной разбивки участков. Также дело обстоит и с районом у Белоусовского парка, который усиленно застраивается, несмотря на канавы и овраги, оставшиеся после когда-то находившегося здесь кирпичного завода. Такая же картина наблюдается и с районом Всесвятского кладбища и Воронежского шоссе. Мы видим и там новые кварталы расширяющегося строительства. Имея ввиду, что бюджет рабочих с каждым годом увеличивается, мы должны ожидать, что строительство будет развиваться еще больше и не только в Туле, но и в прилегающих к ней районах, например, в Мяснове. Уже истекшей весной был составлен проект присоединения Мяснова к городу, чтобы на этой территории развить индивидуальную застройку и сделать из Мяснова как-бы отдушину для мелкого строительства. Если взглянуть на Тулу, какой она была 30 лет тому назад, то она мало ушла от плана Екатерины, данного в 1779 г., и только сравнительно недавно она стала выходить из этих рамок. У города все время была определенная черта, за которую ему не позволялось выходить. Поэтому население строилось с разрешения и без разрешения во дворах у родных или арендуя участки у домовладельцев. В результате получилась такая теснота, при которой трудно бороться с антисанитарными условиями в городе. Такие условия территориальной ограниченности повлияли на то, что в Туле, в связи с тогдашним планированием, имеющиеся площади Зареченская, Чулковская, Хлебная и Александроневская в течение всей истории города не смогли быть использованы как культурные центры районов потому, что тогда не было на это соответствующей

установки. Эти центральные места могли бы дать самые богатые площади — скверы, места отдыха и культуры для населения, но этого не было сделано потому, что экономическая дореволюционная политика имела отличительную особенность от нашей это — торговля землей. Земли, прилегающие к центральному району, ценились дороже и их откупать могли только люди из зажиточного класса. Поэтому весь центр застроен каменными строениями. И вот теперь, когда городу приходится расти не только в ширь, но и в высь, ему придется подумать о том, какие районы должны иметь одно назначение и какие другое. Сейчас при распределении районов важно жилые центры отделить от фабрично-заводских, чтобы не было вредного влияния копоти и засоренности воздуха, а в будущем, когда промышленность может перейти на электроэнергию, когда близость промышленных центров к жилью не будет иметь вредного влияния, тогда важной задачей будет правильное приспособление транспорта, распределение хозяйственных складов и удобное размещение жилья.

В настоящее время имеются такие наметки, что жилстроительство в Чулкове на ближайшие годы развивать не следует до тех пор, пока соседство Чулкова с промышленностью не будет обезврежено, т. к. этот район находится в подветренной к заводам стороне. Такие же соображения относятся и к Заречью, в то время, как земли Мяснова и Михалкова должны быть открытыми для жилстроительства, которое необходимо развивать как территориально, так и вертикально.

Как должен поступить город, если он будет иметь средства на коренную перестройку своих зданий? Как справиться с этой задачей планировщику, как предусмотреть все, когда план рассчитан на целые 15 лет? Как быть с теми местностями, где уже идет мелкое и крупное строительство? Для данного города необходим следующий подход: в каждом квартале из участков с мелким строительством надо выделить по четверти участка с тем, чтобы на образовавшейся середине квартала площади можно было возвести 2—3 больших каменных дома, рационально оборудованных и со всеми удобствами. Таким образом постепенно мелкое строительство будет изживаться и на его месте воздвигаться уже крупное строительство, окруженное кольцом зелени. Надо только позаботиться о том, чтобы существующую зелень уничтожали как можно меньше, а сохраняли старую и насаждали новую.

В силу высказанных мною соображений о мелком строительстве и замене его крупным, которое будет расти в высь, планировщикам города необходимо позаботиться распланировать город так, чтобы обеспечить население парками, скверами, стадионами и т. д.

При новой планировке город разобьется на кварталы гораздо большие чем имеются теперь, при чем возможно некоторые будут достигать 400 метров. Тула, как рабочий город промышленного типа, больше чем другие города, нуждается в самом тщательном подходе к его планировке.

В каком же виде нам представляется будущая Тула? Это — промышленный город, развивающийся крайне быстро, притягивающий к себе огромные массы населения, которое через 25 лет может выразиться в Туле в полмиллиона человек.

Мы предлагаем районы, находящиеся в низине Тулы, рассматривать, как предназначенные для развития в будущем металлообрабатывающих заводов, сахарной промышленности, местной промышленности и коммунальных предприятий. В связи с этим, предполагается районы, прилегающие к заводу № 1 оздоровить и расширить по линии улицы Крестинтерна. Предполагается постройка скобяной фабрики в районе Георгиевского совхоза, которая будет обслуживаться населением Плеханова и Хрущева. Дальнейший рост промышленности может пойти так, что промышленность со временем образует как бы подкову в сере-

дине города, около которой будут сосредоточены управленческие аппараты и обслуживающие учреждения, одним словом вся та хозяйственная жизнь, которая мыслится с развитием Тулы.

На месте теперешнего аэродрома может быть намечена постройка ряда крупных зданий: Дома Советов, ВТУЗ'а и пр. Это будет центральной, как бы «красной» площадью в Туле, где будут сосредоточены ностройки большого масштаба среди зеленых насаждений. И можно предполагать, что в ближайшие десять лет, эта наиздоровейшая местность будет сплошь застроена крупным строительством.

Рельефный план гор. Тулы и его окрестностей



Возьмем этот макет—на нем изображен весь рельеф Тулы, с прилегающими окрестностями, что планировщику значительно облегчает его работу и дает экономию времени. При помощи подобных макетов вопрос планирования становится понятным не только специалистам, но и широким массам. Я думаю, что, рассмотрев его, вы убедитесь, как легко по нем видеть где овраги, низины, высоты, где бежит дождевая вода, где будет канализация, водопровод, где целесообразно разместить зеленые насаждения общественного пользования и т. п. Имеющиеся здесь картограммы характеризуют здесь город с различных сторон. Возьмем, например, картограмму заливаемости и заболоченности территории Тулы. Здесь мы видим определенную горизонталь, которая показывает, — на какой высоте находятся заливаемые местности и по ней можно судить куда надо переносить строения, чтобы они не подвергались ежегодному затапливанию. Вторая картограмма показывает количество и плотность населения города на гектар поквартально, с обозначением площади кварталов. По величине площади о количестве населения судить, конечно, нельзя, т. к. иногда на маленьком участке стоит несколько многоэтажных домов с большим числом жителей. Третья картограмма показывает, по каким улицам канализация проходит сейчас и по каким улицам предполагается провести ее в ближайшее время. На четвертой картограмме изображена зона санитарной охраны тульского городского водопровода. Необходимо следить за выполнением всех постановлений санитарного надзора самим жителям, т. к. от здорового желудка зависит здоровье всего организма. Загрязненная вода является источником тифозных и других заболеваний. Большой процент такого рода заболеваемости падает на Чулково, т. к. источник водоснабжения находится в таком месте, куда стекает загрязненная вода, просачиваясь в глубокие слои земли. Это просачивание зависит от геологического строения почвы. Теперь возьмем другую сторону городской жизни. На следующей картограмме указывается на распространение торговой сети, школ, больничных и амбулаторных пунктов. С течением времени эти учреждения должны распланироваться так, чтобы они обслуживали население в пределах определенного радиуса. Расположение торговой сети влияет на всю жизнь города. Если смотреть на улицы с большим количеством магазинов, то там всегда бывает большое скопление народа, тогда как другие улицы почти всегда пусты. По картограммам легко учесть и произвести планомерное развитие города с тем, чтобы использовать все виды благоустройства. Благодаря картограммам сокращается время работы и является возможность раз'яснить широким массам ход планирования. Все эти картограммы являются продуктом работы местного коммунального хозяйства. К перепланировочной работе необходимо привлечь местных жителей, особенно рабочих, как знакомых с местными условиями.

Высказанные мною наметки должны быть зафиксированы и представлены на утверждение Горсовету и вышестоящим органам с тем, чтобы после по ним приступить к разработке окончательного плана, являющегося документом—паспортом города на ближайшие 5—10 лет, по которому должна регулироваться вся его жизнь.

Прения по докладу архитектора А. А. Афанасьева.

Тов. Кочетов. Из доклада т. Афанасьева видно, что главным нашим устремлением при планировании города будет движение к югу, в сторону Косой Горы, тем более что и Косая Гора, в свою очередь, стремится к Туле. Это совершенно верно. Но все же я считаю, что Заречье и Чулково забрасывать не следует. Как история, так и современная жизнь показывает, что город наш состоит из 3 больших частей, для управления которыми созданы районные советы. Например, в Зареченской части имеется около 50 тыс. населения. Это

количество населения равняется такому городу как, например, Калуга или Елец. По макету видно, что Заречье представляет из себя местность, пригодную к застройке. Докладчик говорил, что у нас есть тенденция тянуться к югу, а почему не к северу? Ведь там тоже имеются пригодные и хорошие места для застройки. Это утверждают многие специалисты. В первую очередь к городу надо присоединить те деревни, которые непосредственно прилегают к городу, как, например, Куруловка. Возьмем Чулковский район, где находится меднопрокатный завод, который вырабатывает значительное количество мирной продукции и является показателем роста рабочей силы.

Эту местность тоже нельзя назвать плохой. По моему, все 3 части города надо объединить одним общим центром. Если посмотреть, что из себя представляет Центральный район, насыщенный нездоровым воздухом, то мы увидим, что здесь сосредоточены все главные здания: почта, телеграф, электростанция, правительственные учреждения и т. д., принимая во внимание, что большинство служащих в этом районе приходит на 7 часов работы, то можно вывести заключение, что сносить их не надо, но в виде некоторого паллиатива можно Кремлевскую площадь и прилегающие улицы засадить густою зеленью, подняв на должную высоту охрану этой зелени.

Тов. Дампель. История нашего города показывает, что первая перепланировка города, бывшая в конце XVIII и начале XIX столетий, протекала довольно болезненно. Бесспорно, что и новая теперешняя перепланировка будет затрагивать интересы жителей. С этой точки зрения я считаю, что планировщику следовало бы остановиться на этом моменте несколько подробнее и начертать на будущее такую планировку, которая сделала бы этот переход более безболезненным. Как выяснилось, каждый квартал нашего города постигнет эволюция. В настоящий момент мы видим, что каждый квартал представляет собою периферию деревянных построек, с незастроенной центральной частью квартала, в будущем же предполагается превратить его как раз в противоположный вид, т.-е. центр застроить, а периферию обратить в зеленые насаждения. Этот переход, конечно, должен протекать безболезненно и его на будущее время надо освещать более детально. Если решено в нашем музее сосредоточить показательные материалы для широких кругов населения, то было бы полезно в ближайшее время, в виде дополнения к тем материалам, которые у нас имеются, сейчас, добавить другие, указывающие, в каком виде мыслится идеальный переход будущих кварталов. Таким образом у нас получится наглядная картина того, что есть и того, что предполагается сделать. Взять хотя бы 4 квартала. Желательно иметь их в большом масштабе, изобразить их в современном виде и рядом наметить идеальный вид этих же кварталов, чтобы для всякого проходящего было ясно, во что предполагается обратить данные кварталы.

Тов. Ашурков. Мне кажется, что намеченные докладчиком меры к распространению материалов по планировке среди населения не вполне достаточны, потому что, создавая базу агитации и пропаганды именно в музее, мы тем самым отрываемся от массы, так как не надо забывать, что наш музей посещается пока рабочими недостаточно. Я считаю, что в этом отношении следует поступить так: имеющиеся материалы передвинуть в рабочие клубы, где сделать доклады, если не самим планировщикам, то краеведам, которые должны быть проинструктированы этими планировщиками. Без этого мы не сможем хорошо осуществить наш план, так как лишимся ценнейших указаний и замечаний со стороны рабочих масс.

Над вопросом определения местности для создания центра надо хорошенько задуматься, чтобы этот центр не был создан искусственно, помимо воли рабочего класса.

Тов. Авилов (Коммуноотдел). Мне кажется, что некоторые из присутствующих товарищей не совсем ясно понимают то положение, в котором находится сейчас планировка города.

Я немного остановлюсь на истории проведения планировочных работ. Прежде всего мы должны были начать планировочные работы не в этом году, а в 1926. Но в 1926-8 г. город не мог их начать, потому что у него не было средств и сейчас мы сильно чувствуем, что планировка у нас отстает от жизненных запросов и жизненных потребностей. В связи с пятилетним планом мы должны разрешить целый ряд вопросов капитального строительства, но пока у нас еще нет схемы развития города. Сегодняшнее собрание имеет главным образом задачу втянуть в планирование работников, знающих местные условия и могущих дать конкретные указания планировщикам. Все материалы, которые перед вами демонстрировались, есть продукт подготовительной работы. Схема развития города должна быть представлена к 1-му февраля, а детальный проект планировки к 1-му мая 1932 года. У нас была договоренность с т. Афанасьевым о порядке популяризации проекта планировки перед широкими общественными кругами. Мы полагаем, что сейчас переносить этот вопрос на обсуждение широких масс пока еще не следует, так как мы еще не можем предложить что-либо конкретное. Но через некоторый промежуток времени, примерно в декабре месяце, вопрос этот должен стать яснее и его можно будет вынести на рассмотрение рабочих масс. Предполагается этот вопрос поставить во всех районных советах, на крупнейших заводах и в Окрпрофсовете, который кстати, сказать, до сих пор никакого участия в деле планировки не принимал. Материалы, полученные вследствие обмена мнениями, должны быть учтены при окончательном составлении схемы. Здесь товарищами упоминалось о сносе целых улиц, но дело заключается не в поломке, т. к. они сами себя будут изживать, а нам надо найти правильное разрешение вопроса развития города Тулы. При правильном разрешении вопроса изжитие отдельных частей, конечно, не страшно. Возьмем Под'яческие улицы, они определенно предназначены к изжитию. У нас стоит вопрос о новом источнике снабжения водой. Водопровод в том виде, в каком он имеется сейчас, нас ни в коем случае не удовлетворяет. Вопрос газопровода, который пройдет около Тулы, должен быть учтен при планировке города.

Теперь относительно роста промышленности в сторону Косой Горы. Это имеет большое значение для выбора центра. Если мы перенесем центр наверх, то не будет ли он оторван от рабочих масс? Ничего страшного в таком положении не будет, т. к. с развитием промышленности, Белоусовский парк со временем окажется центром Тулы. Точно так же, без сомнения, и жилищное строительство должно идти в сторону Киевского шоссе, Щегловской засеки и Куруловки.

Тов. Рассаднев. К докладу т. Афанасьева, т. Авилов внес значительные добавления, которые несколько детализировали сказанное докладчиком. Из слов планировщика видно, что центр у нас сдвигается революционным образом вверх, а зареченское и чулковское строительство законсервируется. Тов. Авилов внес поправку, раз'яснив, что по направлению к Косой Горе у нас будет главное строительство, но это не исключает возможности существования и зареченского и чулковского строительства. Мне кажется, что к этому вопросу надо серьезно подойти и основательно его продумать. В Заречьи и Чулкове имеются тоже высоты, пригодные для строительства и большие площади с зелеными насаждениями, как, например, Александровский парк, Спасское кладбище и сад им. Демьяна Бедного. Новые посадки зеленых насаждений вещь хорошая, но зачем нам так долго ждать, когда у нас уже имеются такие большие зеленые площади? Нам нужно максимально использовать уже имеющуюся зелень. Мне

кажется, что Зареченский район имеет основания для своего развития, так как, несмотря на близость заводов и фабрик, благодаря преобладанию юго-западных ветров, он все же относительно является бездымленным. Мне кажется, что т. Дампель совершенно прав, говоря о болезненности перехода к новой планировке. По моему, в будущем все низины и заболоченные места необходимо ликвидировать в какой бы части города они ни находились—в Заречьи, Чулково или Под'яческих улицах, так как эти местности являются источниками всевозможной заразы, в особенности малярии. Городскую часть, находящуюся ближе к парку, надо использовать для постройки новых капитальных зданий. Не следует особенно устремляться вширь, надо начать строиться вертикально, при чем особенно высоких небоскребов строить не надо, новые постройки должны быть вполне благоустроены, имея водопровод, канализацию и т. д. Теперь относительно завода № 1. Тут были разговоры о том, что промышленность, развиваясь, образует промышленную подкову. Это верно, так как завод № 1 растет по направлению к Курской железной дороге, Сахарный завод тоже в недалеком будущем будет застраиваться в сторону Плеханова. Коснусь несколько водопровода. Тов. Афанасьев говорит, что новый водопровод будет построен только через 2—3 десятка лет, тогда как сейчас уже он работает с большим напряжением. Что же будет, когда в городе население увеличится до полумиллиона человек? Если сейчас нельзя приступить к постройке нового водопровода, то в начале следующей пятилетки он должен строиться. При составлении проекта все это необходимо учесть самым серьезным образом, иначе мы наделаем большие промахи. Я вполне согласен, что в данный момент нечего предложить рабочим массам, но в декабре-январе мес. надо будет вынести на обсуждение широких масс крупнейших заводов и рабочих клубов предварительный план. По советской линии и через наши инженерно-технические силы надо провести подробные доклады с тем, чтобы более детально обсудить все вопросы. Надо во что бы то ни стало мобилизовать общественное мнение вокруг перепланировки, ибо десятки тысяч рабочих и служащих могут внести ценнейшие поправки в план. К этому делу надо привлечь общество краеведов и его компетентных лиц. Надо организовать экскурсии в музей, связаться с культотделом окрпрофсовета, делать передвижные выставки материалов планировочных работ (макетов, картограмм и т. д.) по рабочим клубам. Также считаю необходимым выделить представителя общества краеведов в планировочную комиссию при коммунотделе, чтобы была все время постоянная связь.

Заключительное слово А. А. Афанасьева.

Товарищи, все наши мнения сходятся вокруг того вопроса, который я, как специалист, заострил в начале своего доклада, это—о росте города в сторону Косой Горы. Город растет уже по необходимости совершенно без всякой искусственности. В силу экономических условий город растет по периметру и планировщику приходится с этим считаться.

Беспокоиться, что центр будет отделен от рабочего жилья, совсем не следует потому что при хорошем сообщении рабочему ничего не стоит проехать очень большое расстояние, тем более если его жилище представляет из себя благоустроенный угол. Я считаю, что выступавшие товарищи дополнили сказанное мной и их мнение надо принять в сведению при дальнейшем планировании.

Постановление по докладу т. Афанасьева.

1) Выделить представителя общества краеведов в планировочную комиссию при Горсовете.

2) Считать необходимым провести разъяснительную кампанию о подготовительных работах по планированию города Тулы среди рабочей массы. Для этого необходимо:

а) поставить ряд докладов в рабочих клубах, крупных мастерских, на предприятиях и т. д. с иллюстрацией перепланирования г. Тулы;

б) организовать ряд экскурсий в музей, где освещать материалы по перепланированию г. Тулы;

в) привлечь к разъяснительной работе членов общества по изучению Тульского края.

3) Предложить планировочной комиссии учесть все мнения собрания по докладу т. Афанасьева, в целях использования их в ближайшей работе по перепланировке г. Тулы.

4) Просить планировочную комиссию устраивать открытые заседания и все материалы по перепланированию г. Тулы сконцентрировать при музее, в виде постоянной выставки.

О коммунистических субботниках и социалистическом соревновании.

(К десятилетию практики коммунистических субботников).

Я. Лукьяненко.

Рабочие Московско-Казанской железной дороги 10 мая 1919 г. устроили общественную бесплатную, высокую по качеству работу—коммунистический субботник.

Ленин высоко оценил этот действительно «великий почин» «действительных масс».

«Коммунистические субботники именно потому имеют громадное историческое значение, что они показывают нам сознательный и добровольный почин рабочих в развитии производительности труда, в переходе к новой трудовой дисциплине, в творчестве социалистических условий хозяйства и жизни» (Ленин.—«Великий почин»).

В подтверждение того, что это было действительно великим почином Ленин приводит множество примеров устройства подобных субботников по всей России. Не прошло это движение и мимо тульского пролетариата и даже крестьянства.

Первые субботники у нас, в Туле, проходили сначала стихийно, а затем губкомом ВКП (б) было разработано циркулярное письмо об устройстве и проведении коммунистических субботников, где во главу угла выдвигалась задача: «Субботники должны дать высокую производительность труда и научить рабочих сознательно относиться к своему производству». Май, июнь, июль месяцы 1919 г. для Тулы прошли в обсуждении письма губкома ВКП (б).

Субботники массовый характер начинают принимать с августа—сентября месяцев 1919 г. В газетах начинают появляться заметки о конкретных достижениях субботников:

«27 сентября 1919 г.,—пишет в газете «Коммунар» рабкор, очевидно, беспартийный,—товарищи коммунисты в первый раз ходили на работы в субботу, согласно постановления губкома. Собрались в 4½ часа около Кремлевского садика и стройными рядами направились к Курскому вокзалу. Участников набралось 150 чел. Эти 150 чел.

в короткое время перенесли 3000 пуд. (около 50 тонн) цемента. Глядя на такую работу, прямо поражаешься подвигу т. т. коммунистов. Как не похожа эта работа на работу советских служащих. Такая работа способна заразить других и вызвать подражание».

О более ранних субботниках сообщают из уездов:

«Отряд коммунистов в 32 человека 26 июня на ст. Ефремов в течение 4 часов выгрузил и уложил 14 вагонов дров».

«На станции Узловой трое коммунистов, из военных, в 1 ч. 40 мин. сложили 540 пуд. (около 9 тонн) рельс».

Затем в Туле в августе на Ряжском вокзале членами коммунистической ячейки 2 роты ж.-д. обороны в количестве 14 чел. в течение 2¹/₂ час. выгружено и уложено в пакгауз 3 вагона ржи, нагружено 2 вагона патрон.

В это же время начинают появляться наряду с субботниками и коммунистические воскресники, когда рабочие-коммунисты, вместо отдыха, шли совершенно сознательно на работу по восстановлению разрушенного войной транспортного, продовольственного и топливного хозяйства. 6 декабря 1919 года рабочие коммунисты Московско-Курской жел. дороги сделали первый почин: провели массовый воскресник, на котором участвовало 40 проц. беспартийных рабочих. Они привезли целый поезд дров для отопления рабочих квартир и паровозов.

14 декабря был устроен массовый воскресник советскими служащими.

«Первый почин общего массового коллективного труда удался. Он расшевелил инертную массу советских служащих, он заставил их войти во вкус коллективного труда, труда на общегосударственные нужды. Бодро перебиваясь, перекидываясь шутками, прибаутками, шли и работали советские служащие. Но еще больше дал пользы воскресник,—он дал практические результаты: 210 вагонов освободил и пустил за продовольствием и топливом. Дал запас топливной энергии заводам, подвез уголь, дрова, очистил железнодорожные пути Лихвинской ж. д. В грохоте падающих бревен, в растущих штабелях дров, в чернеющих грудях угля рождалась и росла: тесная спайка, умение и хотенье общей работы—положено начало коллективной коммунистической жизни» («Коммунар» 1919 г., декабрь м. ц.).

21 декабря ком'ячейкой завода «Социалист» был устроен воскресник, в котором участвовало 12 коммунистов и один беспартийный. В течение 1 ч. 45 м. работы вытащено из-под снега, взвешено и уложено на место 305 пуд. (5 тонн) железа, перенесено из одного места в другое 300 пуд. (5 тонн) и убрано чугунного литья 604 пуд. и 35 фун. (10 тонн).

«Товарищи,—воскликает рабкор,—только упорный труд и только труд—залог победы пролетарской революции» (Тарасов, «Коммунар» 1919 г.).

Ленин по этому вопросу пишет так: «Чтобы победить, чтобы создать и упрочить социализм, пролетариат должен решить двойную или двуединую задачу: во-первых, увлечь своим беззаветным героизмом революционной борьбы против капитала всю массу трудящихся и эксплуатируемых, увлечь ее, организовать ее, руководить ею для свержения буржуазии и полного подавления всякого с ее стороны сопротивления; во-вторых, повести за собой всю массу трудящихся и эксплуатируемых, а также все мелкобуржуазные слои на путь нового хозяйственного строительства, на путь создания новой общественной связи, новой трудовой дисциплины, новой организации труда, соединяющей последнее слово науки и капиталистической техники с массовым объединением сознательных работников, творящих крупное социалистическое производство» (Ленин—«Великий почин»).

И пролетариат увлекал, заражал своим примером все трудящиеся слои населения. Идеи субботников шли вширь и вглубь страны. К 1920-21 году они достигли высшей точки своего развития. Вот несколько итогов из трудового первого мая в 1920 году.

На М.-К. ж. д. всего было участников 2848 чел., из них постоянных рабочих ж. д. 1386 чел., прикомандированных на время субботника 1462 чел. За этот день они проделали следующую работу: по текущему ремонту отремонтировано 20 паровозов, 17 пущено под поезда, вместо обычных 12, произведена смена моста через реку Упу, сменен ветхий настил моста на 54 кв. саж.

(246 кв. метр.), сделаны ворота, убран и погружен в вагоны шлак, отремонтированы быки, сделан ремонт канализации на 15 саж (32 метр.), выгружено 45 вагонов мусора, исправлен другой мост, выгружено цемента 6000 пудов (98 тонн), выгружено и убрано в штабеля 3 платформы досок, выгружена одна платформа брусьев, перевезено гудрона 210 пудов (3¹/₂ тонны) выгружено продовольственных грузов 11 вагонов, весом 10.000 пуд. (164 тонны), разного груза выгружено 3 вагона, весом 2400 пуд., (39 тонн), сгружено лесоматериала 13 вагонов, весом в 11000 пуд. (180 тонн), угля 3 вагона, машинных частей 2 вагона, 42 вагона дров, 4 вагона рессор, 4 вагона дымогарных труб, 4 вагона цилиндрического масла, нагружен один вагон разных частей, очищена от мусора площадь в 220 кв. саж. (1000 кв. метр.) и многое другое. Участник вечера воспоминаний о субботниках, устроенного Истпартом 16/III, железнодорожник М.-К. ж. д., дал скромную справку: с 1919 по 1922 г. — субботниками и воскресниками отремонтировано и пущено 14 маршрутов, т.-е. 14 паровозов и 630 вагонов.

Характерно, что на этих субботниках всегда стояли высокая дисциплина и производительность труда.

Кожевники сообщают так:

«Производительность труда на кожевенной фабрике, производящей приводные ремни, возросла в 2 раза. Выпущено вместо обычных 3 п. 16 ф. (56 клгр.) в день 7 п 4 ф. (116 клгр.). Работа проходила с подъемом и большим энтузиазмом».

Целый ряд других советских, лечебных, военных и др. организаций устраивал также почти каждый месяц субботники. Нет такого завода, учреждения и т. д., где бы не устраивали субботников. Изгородь на братской могиле сделана субботником в один день, деревца, которые посажены по ул. Коммунаров, — дело субботников, а также целый ряд других работ по общественному благоустройству проделан при помощи субботников. Субботники на первых порах социалистического строительства сыграли огромную организационную и сплаивающую роль.

Это трудовое созидательное движение охватило уездные города и деревню.

В Богородицке сделана посадка парка на площади 500 дес (550 г.) в Волове отремонтировано 3 вагона, в Узловой проложен узкоколейный путь длиною в одну версту (километр), очищен и приведен в порядок вокзал. С особым подъемом прошли земледельческие работы. Крестьяне Луговской, Воловской и Казанской волостей с 350 плугами, с красными знаменами в течение 6 часов запахали и засеяли 120 десятин (131 гект.) земли в общественный фонд.

В Епифанском уезде расчищены две площадки под сквер, очищено место от заборов и построек под нардом, перевезено на крупорушку 3000 пудов (49 тонн) овса, открыта детплощадка и т. д.

В Чернском — посажены на трех улицах деревья, исправлено 2 моста.

В Новосиле произведена посадка деревьев, заложен сквер, питомник, открыта и пущена в ход электростанция, заложен нардом, укреплены склоны, овраги, отремонтированы с.-х орудия и т. д.

Белев. Участвовало 2000 чел., погружен 51 вагон дров, переложено 5 тыс. пуд. (82 тонны) рельс, отремонтировано 25 вагонов, выпущено под поезда 13 паровоз, проложено 2 тупика ж. д. в 120 саж. (256 метр.) длины. Оборудован сквер и т. д.

Ефремов. Участвовало 2000 чел. Разбит сквер, вырыты ямы для столбов по электростанции и т. д.

Одоев. Приведены в порядок общественные сады, установлены столбы для железнодорожной сети, произведена чистка города, исправлены дороги и т. д.

В деревнях субботники проводились с запашкой и уборкой общественных полей, уборка школ, детдомов. Позже, в 1922-23 г. г., проводились запашка и уборка полей семей красноармейцев и т. д.

Вот далеко не полная картина развития этого трудового движения, получившего название коммунистических субботников.

«Такая работа (коммунистов) способна заразить других и вызвать подражание», — отзывается рабкор о первом субботнике, устроенном исключительно коммунистами. И теперь, несмотря на наличие трудностей в нашем строительстве, несмотря на пророчества правых уклонистов о гибели, пролетариат дает новые образы, достойные подражания, способные вовлечь самые отсталые слои рабочих и крестьян в соревнование. 58 тыс. текстильщиц, опубликовавших воззвание ко всем рабочим, призывающих всех рабочих поднять труддисциплину, производительность труда и снизить на 7 проц себестоимость изделий, — это тоже великий почин, достойный подражания не только рабочих, еще не участвующих в соревновании, но и служащих в области улучшения аппарата и приближения его к массам, а также и крестьян, как организованных в колхозы, так и не организованных. Начавшееся движение по социалистическому соревнованию есть прямое продолжение и углубление идей субботников.

Это есть активная общественная работа на заводе и фабрике, в учреждении и на поле; это есть активная, дружная общественная забота о своем производстве. Это пробуждаются в активной форме те чувства коллективного хозяина, которые превратят наши фабрики и заводы в настоящие коммунистические образцовые предприятия.

К сожалению, на практике хозяйственники до сих пор еще не привыкли внимательно относиться к предложениям рабочих. Часто предложения и изобретения рабочих лежат без применения по полугоду и году. Это недопустимая вещь; против этого надо принимать самые решительные меры, ибо это есть преступление перед ленинизмом. Но есть и рабочие, небрежно относящиеся к производству, к станкам и материалам; некоторые являются на производство пьяными и т. д. Этому должен быть также положен конец, ибо

«диктатура пролетариата не есть только насилие над эксплуататорами и даже не главным образом насилие. Экономической основой этого насилия, залогом его жизненности и успеха является то, что пролетариат представляет и осуществляет более высокий тип общественной организации труда по сравнению с капитализмом. В этом источник силы и залог неизбежной полной победы коммунизма».

«Коммунистическая организация общественного труда, к которой первым шагом является социализм, держится, и чем дальше, тем больше будет держаться на свободной и сознательной дисциплине самих трудящихся» (Ленин. — «Великий почин»).

Эта новая дисциплина не с неба сваливается, а она вырабатывается долгим и упорным коллективным трудом самого революционного класса, представляющего наибольшую производительную силу.

Таким образом коммунистические субботники, а теперь коллективные соревнования и соревнования внутри фабрик и колхозов, самокритика, рабочее изобретательство являются и основными методами создания новой трудовой дисциплины, новой общественной связи с производством и людьми, новой организации труда, соединяющей последнее слово науки и техники с массовым движением рабочих и работников, строящих новое крупное социалистическое производство.

Как графы Бобринские эксплуатировали и разоряли крестьян.

•И. В. Д. Рашков.

Приближается двадцатипятилетие первой русской революции (1905 г.). Бури и грозы этой революции не прошли мимо и б. Тульской губернии, все уезды которой были охвачены аграрным движением, при чем наиболее сильным было оно в Богородицком и Епифанском уездах, т-е. как раз там, где расположены были огромные владения в несколько десятков тысяч гектаров графов Бобринских.

Это обстоятельство явилось далеко не случайным. Являясь владельцами огромнейших земельных угодий, Бобринские, пользуясь малоземельем крестьян, сдавали им землю в аренду на самых кабальных условиях, так что у крестьян даже не оправдывался их труд. Но выхода не было. Крестьянские земли со всех сторон были стиснуты землями «сиятельных» графов, и волей-неволей им приходилось брать эту землю в аренду. Положение этих крестьян было настолько ужасно, что даже местный земский начальник, которого уж никак нельзя было заподозрить в сочувствии к крестьянам, который чувствовал в воздухе надвигающуюся катастрофу, 9-го сентября 1905 г. пишет губернатору рапорт за № 1358*), в котором и указывает на беспощадную эксплуатацию Бобринскими местных крестьян и на то, что недовольство последних может вылиться в форме эксцессов.

Вот что пишет этот земский начальник Богородицкого уезда:

«Михайловская экономия**) гр. Бобринских имеет в своем распоряжении около 15-ти тыс. дес. земли. В состав этой экономии входит 26 крестьянских обществ, с населением не менее 30.000 чел., что составляет $\frac{1}{6}$ часть Богородицкого уезда.

Постоянно, до 1896 г., вся распашная земля, никогда не удобрявшаяся, до 12.000 дес., сдавалась крестьянам в аренду по цене от 8 р. 50 к. до 11 р. за посевную десятину при трехпольной системе хозяйства. За аренду крестьяне платили деньгами. С 1896 года владельцы взяли часть распашной земли, всего около 3-х тысяч десятин и стали ее обрабатывать сами и в это же время стали поднимать на остальную землю арендную плату, доведя ее в 1905 г. от 12 руб. 50 к. до 14 руб. за посевную десятину. Таким образом, за последние 9 лет надбавка на посевную десятину выразилась от 3 до 4 рублей».

Как будто не так уж много, по мнению, конечно, графов. Прибавка «божеская» — в 50 проц. и даже менее к первоначальной цене. Но «виртуозы» по части выколачивания денег из эксплуатируемых крестьян, гр. Бобринские, придумали некоторый «остроумный» трюк на много увеличивающий арендную плату.

Об этом с завидным спокойствием и повествует далее земский начальник;

«Так как экономия имеет крахмало-терочный и винокуренные заводы, на которых перерабатывается в большом количестве картофель, то экономия заключила с крестьянами условия на посадку и поставку картофеля на указанные заводы. До 1902 года условия на аренду земли и поставку картофеля делались каждое отдельно, но с 1902 года оба договора были соединены в один, где было сказано, что следуемые за аренду земли деньги идут в уплату за поставленный картофель».

Этот договор, выработанный не кем иным, а присяжно-поверенным Б. О. Гольденблатом, «либералом» и лидером кадетской партии, представлял из себя настоящую «ловушку» для крестьян, и, подписывая его, они не понимали, что надевают себе на шею петлю.

*) Дело № 36 канцелярии губернии за 1905 г.

**) Кстати, надо сказать, что кроме Михайловского у гр. Бобринских были и другие такие же крупные владения, но здесь идет речь только об одном этом имении, так сказать, «подвластном» данному земскому начальнику.

«Цена за картофель (установленная экономией) с 1896 г. держалась от 80—85 к. четверть и только с 1905 г. поднялась до 90 коп., при этом земля дается только под неперменным условием посадки картофеля и за яровую землю крестьяне обязуются платить не деньгами, а исключительно поставкой картофеля. Между тем, со времени введения монополии вина (1901 г.) цена картофеля возросла до 1 р. 30 к., а в 1904 году до 1 р. 70 к. за четверть. Таким образом крестьяне, арендуя землю у владельца, платя 14 руб за десятину, должны были поставить 155 пудов картофеля по цене 9 коп. пуд (четверть равна была 8-ми мерам и, приблизительно, 10 пуд.), а по вольной цене они могли бы продать его не дешевле 13 коп. пуд. Поэтому они теряют не менее 6 р. 20 к. на картофеле за право держать в аренде землю, и цену этой десятины надо считать не по 14 р., а по (14 р. + 6 р. 20 коп.) 20 р. 20 коп. Такая цена ни с чем не сообразна и является прямо разорительной для арендатора».

Да разве этого не понимали гр. Бобринские? Конечно, они отлично понимали, но гуманные чувства, это—одно, а доход, выколачиваемый из кровавого пота крестьян—другое.

Однако, это еще не все! Дадим опять слово земскому начальнику.

«К этому нужно добавить, что согласно заключенному условию на каждый недоставленный пуд картофеля экономия вправе (хорошо это «право!»—В. Р.) взыскать двойную его стоимость, т.-е. от 1 р. 70 к. до 1 р. 80 к. за четверть. Бывают такие годы, когда экономия предъявляет исков за недоставленный картофель до 40000 рублей».

Конечно, все эти деньги взыскивались до последней копейки с нищих и голодных крестьян по «указу его императорского величества».

Даже тревожный 1905 г. не умерил аппетитов гр. Бобринских, и пишет далее земский начальник:

«Последняя надбавка в арендных ценах на землю сделана в марте с. г. и произвела очень неприятное впечатление на крестьян (еще бы!—В. Р.), особенно, если принять во внимание тревожное настроение крестьян по всей России. Да и вообще недовольство крестьян порядком, водворившимся в экономии, началось с 1896 г. и, повидимому, растет. Главным образом оно построено: 1) на постоянно возрастающих ценах на землю, на обязательстве крестьян платить за часть земли картофелем, 2) на низкой цене, по которой принимается картофель, ровно в 1½ раза (ниже) против существующей цены на картофель, и 3) на необходимости, несмотря на тяжесть условий, брать в аренду землю вследствие малоземелья».

Приведенный выше документ настолько красочен, что не нуждается ни в каких комментариях. Конечно, он был «подшит к делу», т. к. как же мог губернатор ссориться с такими магнатами, как Бобринские, и подрывать «священные права собственности»? Доведенные до отчаяния крестьяне в декабре 1905 года разгромили имение Малевку, той же Михайловской экономии, за что, конечно, жестоко поплатились. В Тульской губернии было введено положение об усиленной охране немедленно после разгрома Малевки. Начались аресты и высылки, но аграрное движение это не остановило. Оно продолжалось и в 1906 г.

II. Е. Д. Высокомирный.

Землепользование имеет важное значение. От него зависит, на нем зиждется экономика деревни. Экономика способствует поднятию культуры.

До революции деревня была темна, невежественна, неграмотна не только потому, что царское правительство душило всякие ростки просвещения, исходя из соображения, что темным народом легче управлять, но и потому, что деревня была бедна.

Таким образом от землепользования зависят экономика и культура страны.

Октябрьская революция в корне изменила землепользование в нашей стране.

Она отменила право частной собственности на землю и сделала всю землю собственностью всего народа.

Земля стала собственностью государства, а пользоваться ею стали только те, кто обрабатывает ее своим трудом.

До революции же много земли принадлежало помещикам, которые, владея землей, сами ее не обрабатывали, а сдавали ее для обработки крестьянам или возделывали сами трудом крестьян и батраков.

Из общей площади Тульского края до революции в 2.846 тыс. гектаров (2605 тыс. дес.) крестьянам принадлежала только половина земли—1446 тыс. гектаров (1.323 тыс. дес.), а остальная земля—1240 тыс. гект. (1135 тыс. дес.)—принадлежала помещикам, капиталистам, церквям и монастырям, казне и уделам.

На одно крестьянское хозяйство (их насчитывалось 266 тыс.) до революции приходилось в среднем 5,5 гект. (5 десятин).

На одно же помещичье хозяйство (их было 35 тыс.) приходилось в среднем 371 гект. (340 десятин).

Вследствие того, что у крестьян земли было мало, им приходилось из-за земли идти к помещикам в кабалу.

Отсутствие работы в городах и недостаток отхожих промыслов, а также собственное малоземелье вынуждали крестьян на всяких условиях брать землю в использование у помещиков.

В делах известного в свое время в Туле присяжного поверенного Б. О. Гольденблат, который, уезжая из Тулы, продал свои дела старьевщику-татарину, нам удалось в тот момент, когда татарин грузил целые груды дел и бумаг на воз, найти весьма интересное дело, ярко характеризующее землепользование до революции.

Вот договор из этого дела, заключенный 86 крестьянами на аренду земли у графов Бобринских.

В виду чрезвычайной важности договора для характеристики тех кабальных условий, которые крестьяне обязывались выполнять, лишь бы получить землю в аренду, и учитывая, что, вероятно, многие крестьяне, подписывавшие этот договор, еще живы, мы приводим его полностью, чтобы эти крестьяне, а вместе с ними и остальное крестьянство, вспомнили условия землепользования в царской России и сравнили их с теми, какие сейчас существуют в Советском Союзе.

Вот этот договор:

«1907 г. мая 21 дня, мы нижеподписавшиеся: действующий по доверенности администрации, учрежденной по делам графов Владимира, Петра и Льва Алексеевичей Бобринских, главноуправляющий имениями, заводами и копиями Михаил Кондсатьевич Названов с одной стороны и крестьяне Тульской губернии, Епифанского уезда, Богдановской волости, деревни Бегичева: 1) Захар Егоров Парамонов, 2) Семен Галактионов Фокин, 3) Филипп Емельянов Мишухин, 4) Афанасий Емельянов Мишухин, 5) Алексей Яковлев Яковлев, 6) Иван Антонов Лазукин, 7) Иван Михайлов Лазукин, 8) Ефим Алексеев Кузминов, 9) Григорий Самсонов Андриюшин, 10) Василий Самсонов Андриюшин, 11) Петр Самсонов Андриюшин, 12) Дмитрий Матвеев Козлов, 13) Петр Матвеев Абрамов, 14) Яков Ильин Кулигин, 15) Григорий Ильин Кулигин, 16) Максим Филиппов Захаров, 17) Анисим Филиппов Захаров, 18) Михаил Ивлев Захаров, 19) Григорий Миронов Хромов, 20) Федор Ульянов Зотов, 21) Демид Ефимов Абрамов, 22) Антон Тихонов Сяницин, 23) Василий Григорьев Хромов, 24) Василий Емельянов Мишухин, 25) Филипп Федоров Мишухин, 26) Егор Максимов Парамонов, 27) Федор Захаров Абрамов, 28) Федор Прокофьев Парамонов, 29) Федор Егоров Полукаров, 30) Роман Зотов Полукаров, 31) Тихон Герасимов Говорухин, 32) Дмитрий Ефимов Говорухин, 33) Филипп Ефимов Говорухин, 34) Михаил Нефедов Сорокин, 35) Василий Нефедов Сорокин, 36) Михаил Дмитриев Широков, 37) Егор Никитин Широков, 38) Степан Варфоломеев Широков, 39) Иван Иванов Савосин, 40) Антон Иранов Савосин, 41) Афанасий Матвеев Бобков, 42) Даниил Васильев Бобков, 43) Никит Семенов Бобков, 44) Иван Мареев Кузин, 45) Гавриил Иванов Климачев, 46) Дмитрий Аникеев Савосин, 47) Никандр Федоров Черкасов, 48) Федор Михайлов Климачев, 49) Филимон Терентьев Климачев, 50) Виктор Терентьев Климачев, 51) Михаил Иванов Кучин, 52) Никит Александров Сидоров, 53) Василий Николаев Захаров, 54) Иван Егоров Карпухин, 55) Герасим Филиппов Захаров, 56) Артем Емельянов Мишухин, 57) Иван Александров Леонов, 58) Павел Федоров Леонов, 59) Егор Александров Леонов, 60) Герасим Иванов Парамонов, 61) Фрол Ефимов Астахов, 62) Алексей Артемов Самсонов, 63) Владимир

Самсонов Артемов, 64) Наканор Павлов Абрамов, 65) Николай Ефимов Абрамов, 66) Андриан Ефимов Абрамов, 67) Иван Михайлов Абрамов, 68) Фрол Кириллов Сорокин, 69) Андрей Кириллов Сорокин, 70) Матвей Демидов Серезин, 71) Никит Дмитриев Черкасов, 72) Филипп Ильин Потапов, 73) Гавриил Феактистов Ларин, 74) Сергей Иванов Ларин, 75) Яков Иванов Климачев, 76) Степан Иванов Климачев, 77) Александр Иванов Кучин, 78) Петр Иванов Кулигин, 79) Гавриил Данилов Абрамов, 80) Сергей Андрианов Кучин, 81) Борис Андреев Кучин, 82) Николай Антонов Сорокин, 83) Антон Максимов Козлов, 84) Павел Дмитриев Захаров, 85) Александр Лукиянов Фокин, 86) Андрей Данилов Абрамов, с другой стороны заключили сей договор в нижеследующем:

1) Я, Названов отдал, а мы вышепоименованные крестьяне сняли в арендное содержание землю, принадлежащую графам Бобринским, находящуюся в Тульской губернии Богородицкого уезда при Балахонском хуторе в количестве 118 десятин 2300 кв сажней пахатной.

2) Землю эту отдал, а мы вышепоименованные крестьяне сняли в арендное содержание сроком на 4 года, начиная с ярового посева 1907 года и кончая уборкой яри в 1910 г. и озими в 1911 г. по нижеследующему порядку: земля эта должна поступить в обратное пользование администрации учрежденной по делам В. П. и Л. Бобринских, участки под №№ 2, 7 и 8 в 1910 г. после уборки ярых хлебов и корнеплодов, а остальной под № 1 осенью 1910 г. после уборки озими.

3) Цена арендного содержания земли, состоящей под посевом у арендаторов по 14 руб. 50 коп., что составляет годовичную плату согласно севооборота в 1907 г. за 58 дес. 700 кв. сажень — 845 р. 22 коп., в 1908 г. за 89 дес. 525 кв. саж. — 1293 р. 67 коп., в 1909 г. за 89 дес. 525 кв. сажень — 1293 р. 67 к., 1910 г. за 89 дес. 525 кв. сажень — 1293 р. 67 к. и в 1911 г. за 29 дес. 1775 кв. сажень — 431 р. 22 к., а всего за весь срок аренды 5157 р. 45 коп.

4) Платеж денег мы, вышепоименованные крестьяне обязываемся производить в конторе администрации учрежденной по делам графов В. П. и Л. Бобринских следующим образом: обрабатывать вязкой ярового и озимого хлебов по цене 1 р. 50 к. за десятину на Соколовском хуторе или где нам будет указано, остальное обработать при доставке свеклы на Богородицкий сахарный завод из Кабловского и Соколовского хуторов по существующей цене за пуд доставленной свеклы. Если вышеуказанными работами мы не успеем обработать причитающуюся с нас сумму за аренду, то должны недостающую сумму внести наличными при расчете за доставку на завод свеклы, или контора администрации может высчитать таковую из следуемых нам денег за поставленную из наших плантаций. Таким образом следует что мы арендаторы к 1 ноября каждого года должны рассчитаться окончательно отработком или наличными деньгами если наш заработок не покроет всей причитающейся с нас суммы.

5) Если арендная плата в каком либо году к 1 ноября не будет внесена полностью за истекший арендный год, то я, Названов, вправе нарушить договор сей.

6) Мы вышепоименованные крестьяне обязываемся в половинную часть парового поля уваживать своим навозом при чем на десятину должно класться не менее 120 возов хорошо прогнившего навоза, считая воз в 20 пудов.

7) Пахота пара должна быть окончена своевременно к Петрову дню, т.-е. к 29 июня.

8) Так как арендуемый нами 1-й участок засеян рожью семенами и силами имения графов Бобринских, то мы вышепоименованные крестьяне к таковому посеву не имеем прав и таковой подлежит уборке хуторскими силами в пользу администрации и только после уборки и свозки ржи мы можем приступить к пахоте под свеклу на 1908 г.

На нашей обязанности состоит охранять вышепоименованный посев от потрав и в случае если произойдет какая либо погрыва или вообще злоупотребление мы обязываемся уплатить администрации потерпевшей убыток согласно оценке.

9) В случае администрация учрежденная по делам графов Бобринских найдет нужным производить изыскание руды и других ископаемых предметов на арендуемой нами крестьянами земле, то она вправе оные производить, а также производить разработку ископаемых предметов и соорудать постройки, отводить землю под склады и проводить дороги с соответственным уменьшением арендной платы в зависимости от занятой земли.

10) Ежегодно мы крестьяне обязаны сеять сахарной свеклы на полевой арендной земле каждый год четвертую часть из всего количества десятин состоящей в аренде.

Свеклу должны сеять согласно договора заключенного с управлением свеклосахарного завода графов Бобринских без выдачи задатков и таковую доставить полностью на указанный свеклосахарный завод администрацией учрежденной по делам графов Бобринских.

11) В лесонасаждениях прилегающих к арендным полям мы арендаторы обязаны держать сторожа на свой счет и отвечаем перед администрацией учрежденной по делам графов Бобринских за всякую погрыву трав, порчу деревьев, поломку или сруб.

12) Если в количестве сданной в аренду земли есть вспаханные поля, то мы вышепоименованные крестьяне обязываемся уплатить администрации учрежденной по делам графов Бобринских стоимость пахоты.

13) Наемщики отнюдь не освобождаются от полной уплаты всех следуемых по сему договору платежей, в случае неурожая, градобития и других бедствий.

14) В случае нарушения одного из пунктов сего договора полностью или частью администрация учрежденная по делам графов Бобринских вправе от аренды земли крестьянам отказать.

15) В случае суда и спора все могущие произойти расходы убытки и издержки по ведению дела всецело должны ложиться на счет наемщиков земли.

16) Если бы в участках сданных в аренду по измерению оказалось более или менее чем показано в сем договоре, то плата за аренду должна быть изменена соответственно оказавшейся разницы по расчету указанной цены в третьем пункте сего договора.

17) Договор сей обоим сторонам хранить свято и ненарушимо в чем и подписываемся:

По доверенности администрации, учрежденной по делам графов Владимира, Петра и Льва Алексеевичей Бобринских, Главноуправляющий Михаил Кондратьевич Названов, и вышеупомянутые крестьяне деревни Бегичевой Епифанского уезда, Богдановской волости. (Следуют подписи).

1907 г. Мая 23 дня подпись рук подписавшихся к договору сему крестьян деревни Бегичевой Богдановское волостное правление Епифанского уезда удостоверяет подписью и приложением казенной печати. Волостной старшина (подпись не разборчива)

Волостной писарь (подпись не разборчива). Печать Богдановского волостного правления“.

Сравнение этого договора с теми договорами, какие сейчас крестьяне заключают с кооперативными и государственными организациями по контракции и др., дает такую же разницу, какую имеют небо и земля.

Тогда все условия договора направлялись исключительно в сторону защиты интересов помещика. Так, из 17 пунктов приведенного договора нет ни одного, который хотя бы в какой-либо мере защищал интересы крестьян.

Другое дело договоры, заключенные теперь крестьянами. В них в одинаковой мере обуславливается защита интересов кооперации и крестьян.

Все условия теперешних договоров направлены на то, чтобы поднять доходность крестьянских хозяйств, которая должна обеспечить выполнение обязательств договора.

Тогда, до революции, как гласит п. 13 договора, „наемщики отнюдь не освобождались от полной уплаты всех следуемых платежей в случае неурожая, градобития и других бедствий“, теперь при неурожаяе, градобитии и других бедствиях крестьяне освобождаются не только от выполнения обязательств, принятых по заключенному договору, но с них не взыскиваются даже полученные авансы и семена.

Как расправлялись тогда помещики с крестьянами, не выполнившими условий договора, показывает, иск предъявленный к крестьянам в тульском окружном суде поверенным графов Бобринских, присяжным поверенным Б. О. Гольденблат.

Б. О. Гольденблат, которому администрация по делам Бобринских сообщила, что крестьяне-арендаторы не уплатили на 15 января 1910 г. 1278 р. 62 к., вместо того, чтобы выяснить причины неуплаты, путем переговоров с уполномоченным от крестьян или каким-либо другим путем, поступил формально.

Он направил дело в Тульский окружной суд, прося последний, принимая во внимание, что крестьяне нарушили п. 5 договора, договор считать недействительным и для графов Бобринских необязательным, изъять из владения крестьян арендную землю с посевами в срок по усмотрению суда, возложить судебные и за ведение дела издержки на крестьян.

А как защищали царские суды интересы помещиков, да еще носивших титул графов, всем хорошо известно.

Сейчас крестьяне являются прямыми пользователями земли. Землепользование начинает приобретать социалистический характер.

Проводящаяся коллективизация деревни должна объединить единоличные крестьянские карликовые хозяйства в мощные крупные коллективные хозяйства.

Коллективизация деревни и индустриализация сельского хозяйства поднимут экономическую мощь деревни, а это создаст условия для поднятия культурного уровня населения и культурного хозяйствования.

В общем Октябрьская революция, уничтожив собственность на землю и изменив землепользование, создала благоприятные условия для хозяйственного и культурного развития деревни.

Осуществляемая же смычка города с деревней будет двигать советскую страну к полному и совершенному социалистическому устройству хозяйствования, жизни, труда и быта.

Архитектурные памятники гор. Тулы.

Проф. А. И. Некрасов.

Город Тула по своей архитектуре представляет совершенно своеобразное явление.

В то время, как ряд наших нетронутых старинных городов представляет собою комплексы построек древне-русского стиля, другие города стиля ампир, иногда даже некоторую полную цепь эволюции русского зодчества, мы не можем сказать, чтобы какой-либо город был представителем, по преимуществу, стиля барокко. Если здания этого стиля нередки в Москве, а в особенности в Ленинграде, то на всем остальном пространстве С. С. С. Р., как в городах, так и в деревне, этот стиль редок, особенно в гражданском зодчестве.

Тула представляет собою исключение; это, по преимуществу, город, хранящий в себе памятники стиля барокко, причем барокко не московского, а петербургского. Это странное противоречие, казалось бы, естественными географическими условиями, с близостью Москвы и отдаленностью от Тулы Ленинграда, находит себе объяснение в социальных условиях художественной продукции.

Москва в XVIII и XIX веках, по преимуществу, была городом провинциального дворянства, которое на местах оставило нам по себе памятники стиля ампир, ради которого часто уничтожались или искажались стили более старые. Стиль ампир, т.-е. стиль первой половины XIX века, был живейшим образом связан с русской деревней, получал возбуждения от деревянной крестьянской архитектуры и сам на нее влиял. Стиль ампир в городах всегда говорит о значительной роли в них именно дворянства эпохи Александра I и Николая I.

В Туле мы этой роли не видим. Город, связанный с купечеством и промышленностью, с именами Демидовых, Баташевых и других, почти не имеет ампирической архитектуры; ее в нем до странности мало. Если вспомнить, что Тульская губерния была, по преимуществу, дворянской.

Купечество же Тулы XVIII века, в своем грандиозном коммерческом размахе, подсказанном Петром Великим, конечно, равнялось не по провинциальной Москве, а по столичному Петербургу. Это купечество, по уничтожив в XVIII веке памятники более старой культуры, однако не было само уничтожено дворянством XIX века, и город сохранил в себе ряд любопытных памятников стиля барокко, стал своеобразным архитектурным музеем этого стиля.

Упомянутая впервые в 1146 г., Тула, прошедшая сложную историю своего существования, нельзя сказать, чтобы совсем не имела памятников древнего зодчества. Но они в ней одиноки и не связаны с другими памятниками путем живого художественного образа.

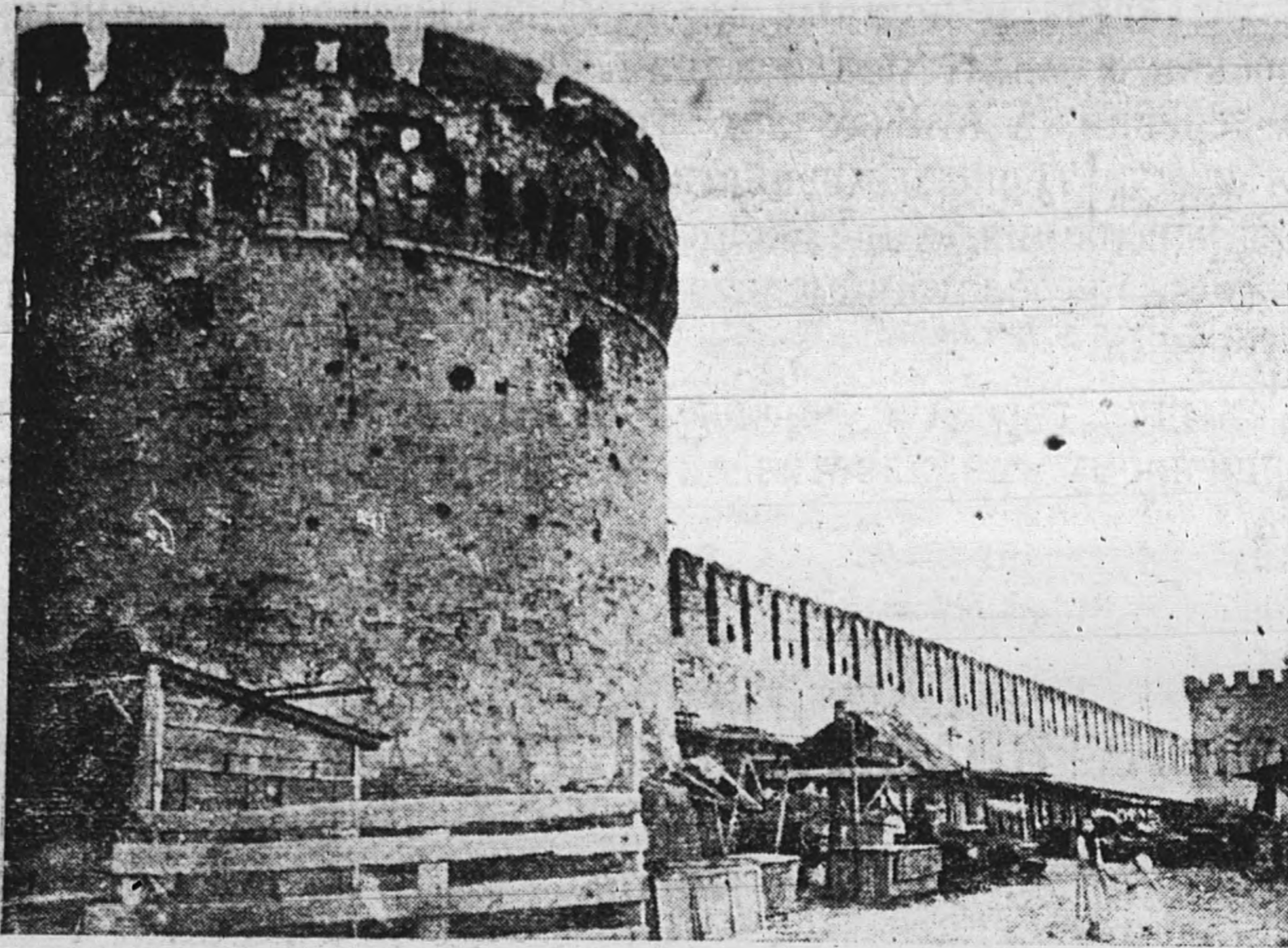


Рис. 1. Кремль.

ничная крепость, за которой русское государство переходило в обширные степи, тревожимые татарами. Нет никакого сомнения, что строители Тульского кремля (рис. 1) были русские мастера, хотя итальянцы в эту эпоху еще продолжали у нас строить. Стоит лишь сравнить широкие и приземистые пропорции башен Тульского кремля с московскими башнями или башнями Коломенского кремля, чтобы видеть иную художественную струю, иную художественную волю. Ленивая пластика, момент иррациональных пространств, столь свойственный, например, древне-русским храмам и частным жилищам, царит и в сооружениях Тульского кремля.

Если в нем и были какие-либо переделки и реставрации, то они не коснулись ни существа форм, ни существа стиля. Исключение составляют лишь Пятницкие и, особенно, Одоевские ворота (рис. 2); последние потеряли зубцы и получили надстройку и карнизики из язычков XVII в., несколько ослабившие мощь стены, сделавшие ее как бы отвлеченной; еще позднее (XVIII—XIX в.в.) явился павильон с псевдо-готическими деталями.

Недостатком кремля, несомненно, следует признать его расположение в низине при реке, а не на горе. Все же рядом с кремлем нельзя поставить ни одного тульского памятника от древности, не только равного ему по мощи выражения, но даже и близкого.

Впрочем, таковых памятников, вообще, в Туле мало. Они все относятся к XVII в., причем Вознесенский собор 1643 г. на Старом городище (Оружей-

На первом месте следует упомянуть знаменитый Тульский кремль, построенный, несомненно, в подражание Московскому кремлю и дошедший почти без изменения до наших дней, в то время, как последний был значительно изменен в XVII веке надстройкой башен.

Тульский кремль выстроен в 1514—21 г.г. великим князем Василием III, как погра-



Рис. 2.
Одоевские ворота кремля.

ном заводе) сильно изменен и ныне мало доступен. Почти вовсе недоступна Похвальская церковь (рис. 3) бывшего архиерейского дома, хорошо, однако, сохранившаяся с точки зрения своего стилистического выражения. Здание это представляет любопытное явление древней русской архитектуры, почему-то особенно усилившееся к концу ее, именно поперечно ориентированные пространства — типичная черта восточного зодчества (ширина более глубины). Коробовый свод храма внутри создает полое, совершенно замкнутое, статическое и единое пространство; пространство алтаря не сливается с ним. Снаружи фальшивые шатрики на барабанах представляют то, что обычно называют угасанием шатровой архитектуры, но что стилистически с последней несколько не связано. Нет уже мысли о вертикализме пространств и о единстве масс. Шатры, как кегли или трубы, стоят на кровле, когда-то представлявшей наслонения закомар (порча их относится еще к древности), не составляя сущности здания.



Рис. 3.

Похвальская церковь.

То же приходится сказать о главах Благовещенской церкви 1692 г., которая отражает в себе еще стиль середины XVII в., несомненно, стоящий в связи с де-

ревянным зодчеством под влиянием революции Смутного времени, призвавшего к государственной и общественной жизни новые социальные слои — провинциальное дворянство. (рис. 4). Перед нами как бы клеть с единым протяжением стены



Рис. 4. Благовещенская церковь с северо-восточной стороны.

от угла до угла, с отметками последних пучками полуколонок, трактованными по плоскости, на подобие торчащих концов бревен избы. Перед нами утеря вертикальных соотношений, так что пятки лежащих над карнизом закомар приходятся как раз над окнами, уничтожая всякую мысль о вертикальном давлении. Да и сам карниз своею узорчатостью скорее напоминает прорезную причелину избы, чем массив, определяющий пластику стены.

Последняя страдает некоторой отвлеченностью, слишком рационализированною гладью, вследствие симметричного расположения окон (позднее увеличенных в пределах первоначальных наличников). Эти последние, имея барочное очертание, слишком плоски и графичны.

Словом, в храме звучит уже тот стиль конца XVII в., который получил наименование «московского барокко», хотя, на самом деле,

выражением отвлеченного и графичного противоположен пластике и живописности подлинного барокко.

Отзвуки древне-русского зодчества и именно в духе так называемого «московского барокко» можно видеть в одном из известнейших памятников Тулы — в Успенском соборе *) в кремле (рисунок 5) 1762—64 г. г. Замечательно, что в Туле находятся более ранние памятники, однако опередившие в своем стиле собор, который поэтому мы и должны рассмотреть раньше. Храм строился тульскими купцами на суммы, полученные от «питейных» сборов. Но эти купцы, строившие для себя, как увидим, по последнему вкусу времени, в соборной постройке были консервативны. Обширный куб, лишенный всяких закомар и, вообще, пластических нагнетений, несет на почти плоской крыше граненые барабаны. Лишь главы и отчасти абсида дают чувственный момент восприятия. Общая абстракция,



Рис. 5. Успенский собор с колокольней.

геометрические сопоставления творят что-то близкое современному нам «конструктивизму». Плоское кружево декорации это не только подчеркивает, но даже усугубляет, внося отвлеченный дидактизм вместо рационалистической практичности «конструктивизма».

Любопытно, что церковь Николы на Ржавице 1749—70 г. г. (рис. 6) под влиянием собора получила в 60-х годах почти тождественную декорацию, противоречащую более сочной, действительно барочной обработке купольного барабана церкви.

Очевидно, Успенский собор импонировал населению Тулы своего времени; и ныне он представляет замечательное по своеобразию явление, анахронизм своей эпохи, хотя и удовлетворявший ее своею грандиозностью.

Мы не думаем в дальнейшем перечислять все архитектурные памятники именитого тульского купечества XVIII века; остановимся лишь на главном.

Прежде всего следует упомянуть о Николо-Зарецкой церкви 1730—34 г. г. *) выстроенной Акинфием Никитичем Демидовым. Колокольня (рис. 7), гладью стен, графикой форм, примитивной ярусностью, лишенной всяких намеков на западно-европейские пропорции, напоминает еще



Рис. 6. Церковь Николы на Ржавице.

*) Пост. Московск. Обл. Исполкома от 15 февраля № 51. Успенский собор и Николо-Зарецкая церковь закрываются и здания их передаются Тульскому Горсовету для использования в культурно-просветительных целях. Переоборудование их будет согласовано с Главнаукой.

древнюю Русь и «московское барокко». Сюда же относятся наличники окон, язычковые карнизки и курьезные арочки за решеткой верхнего яруса, напоминающие мотив Спасской башни Московского кремля.

Зато самая церковь (рис. 8) представляет собою подлинное барокко, хотя и суховатое, скорее на северо-немецкий, чем на французский или итальянский лад. Нет нигде отвлеченной глади стен; пилястры, филенки, наличники, накладки,



Рис. 7.

Колокольня Николо-Зарецкой церкви.



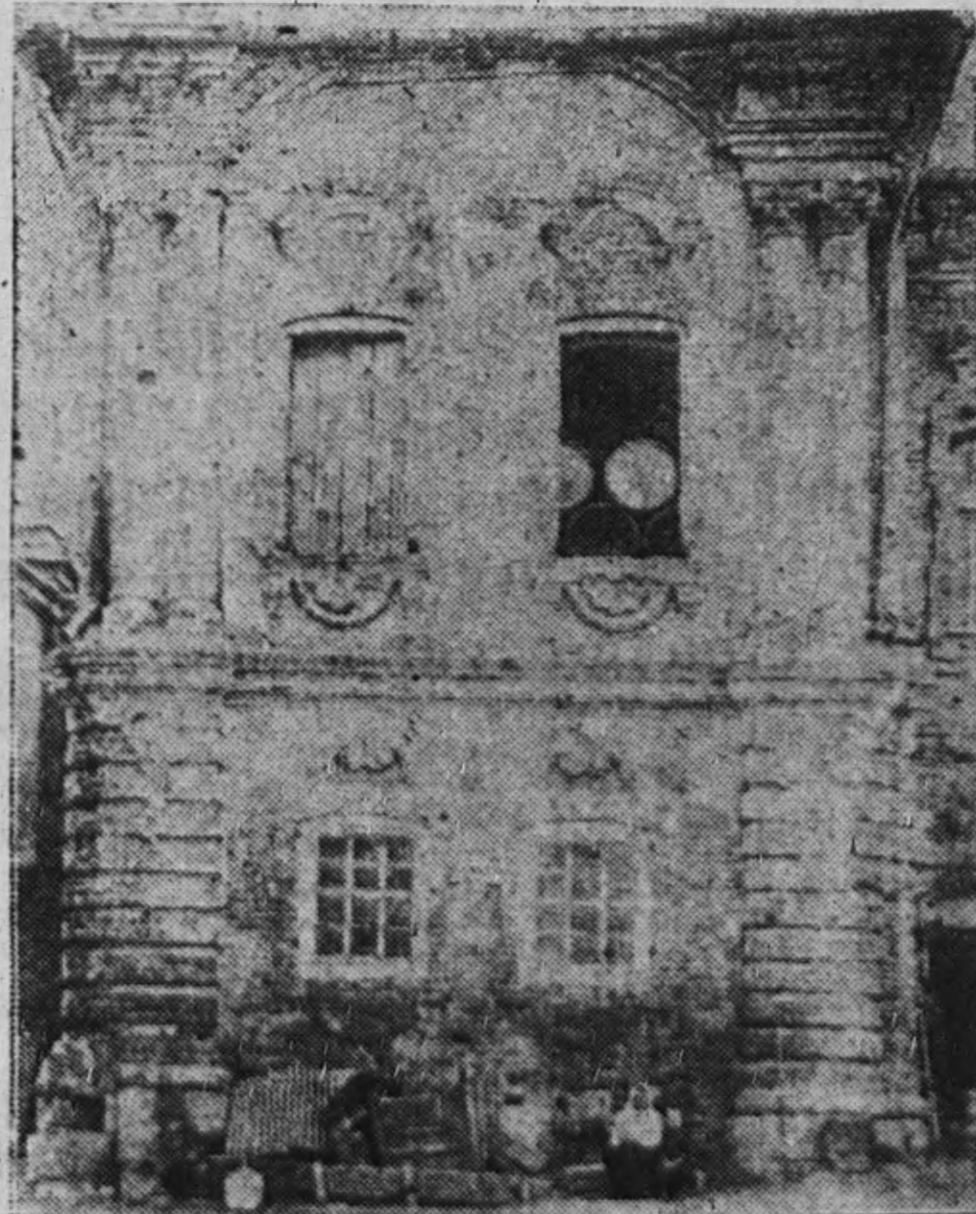
Рис. 8.

Николо-Зарецкая церковь.

гирлянды творят выражение скульптурной массы; тому же служат кривые кровли с люкарнами, как бы живые, изгибающиеся в пространстве. Завершает здание живописная глава в виде как бы корзинки, столь всем известная по колокольне Троицко-Сергиевской лавры, Растрелли и Ухтомского.

Верх храма сочнее низа, в котором здание становится серьезнее и грузнее. Лишь четкость многих вертикалей и горизонталей и почти полное отсутствие округлой декорации при плоскости стен создают впечатление сухости. Эта черта была свойственна петербургскому барокко до эпохи Растрелли; следовательно, законна и для провинции.

С именем самого Растрелли связывают обычно дом б. Ливенцовых (рис. 9) на углу ул. Революции. Можно более чем сомневаться в участии самого мастера в постройке. Но его школа несомненна. Она видна и в мощи рустики по углам нижнего этажа, и в энергичной сдвоенности полуколонн верхнего этажа, и в пышности скульптурной обработки, уже вмещающей в себе игривые побеги рококо. Самая масса здания, своими выступами апеллирующая к внешнему простран-

Рис. 9. Дом б. Ливенцова
(ныне Коммунодела).

ству, как бы не желая оставаться в собственной ограниченности и замкнутости, говорит вполне зрелым барочным языком.

К сожалению, здание находится в ужасном состоянии и еще более его ворота (рис. 10), выходящие в Денисовский переулочек, отразившие в себе стиль рокайль с его намеками на модную в XVIII в. китайщину. Самая асимметрия узоров говорит об уже разложившемся барокко, о конце стиля.

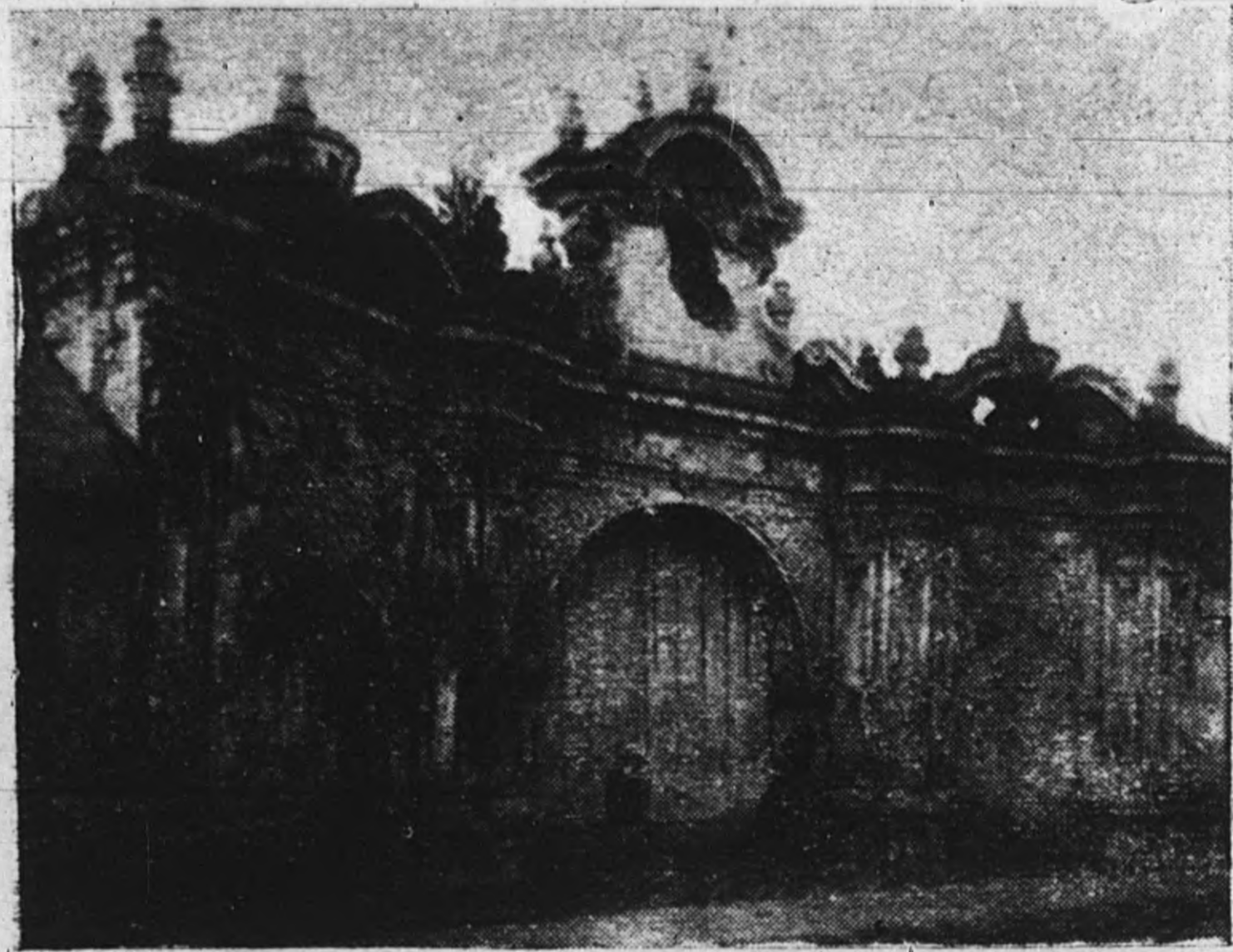


Рис. 10. Ломовские ворота в Денисовском пер.

Также чрезвычайно живописные, вполне еще барочные, без элементов рококо, ворота *) следует отметить на б. Старо-Павшинской ул.

Скромный по декорации, но, быть может, наиболее типичный дом для стиля барокко по трактовке своих масс, это — глазная больница по Комсомольской улице (рис. 11). Центральный выступ (ризалит) дома столь выдается, что получает сбоку окно; кривой голландский фронтон делает акцент на центре. Компактные массы сливаются в один нерасторжимый чувственно-пластический организм.

Не нужно измерять толщи стен, — их мощь дается впечатлению непосредственно.

Возможность внутренних кривых пространств в храмах предоставляла возможность стилю барокко, этому стилю на Западе торжества католической реакции и иезуитов, богаче и пышнее развернуться под влиянием нарастания промышленного капитала в руках тульских купцов. В общем эти церкви однообразны; некоторые явно подражают друг другу. Каждая из них имеет продолговатый нижний массив, расчлененный пилястрами или колоннами, нередко двусветный, при чем во втором ярусе мы видим то квадратные, то круглые окна. Массив этот представляет сложное тело с выступами и совокупностью крыш; на нем вздымается обширный световой фонарь, фланкируемый колоннами, по-растреллиевски дающими игру света и тени, и несущий купол с дополнительным тамбуром и главой. Это, конечно, западно-европейская католическая система.

Любопытна Вознесенская церковь (рис. 12) 1755—87 г.г., невероятно грандиозная, перед которой вышеуказанная Николо-Зарецкая кажется более простой, хотя и более изящной. Стены Вознесенской церкви еще плоски; игра масс достигается обширной западной пристройкой с украшениями рококо, производящей впечатление скорее дворца, чем храма.

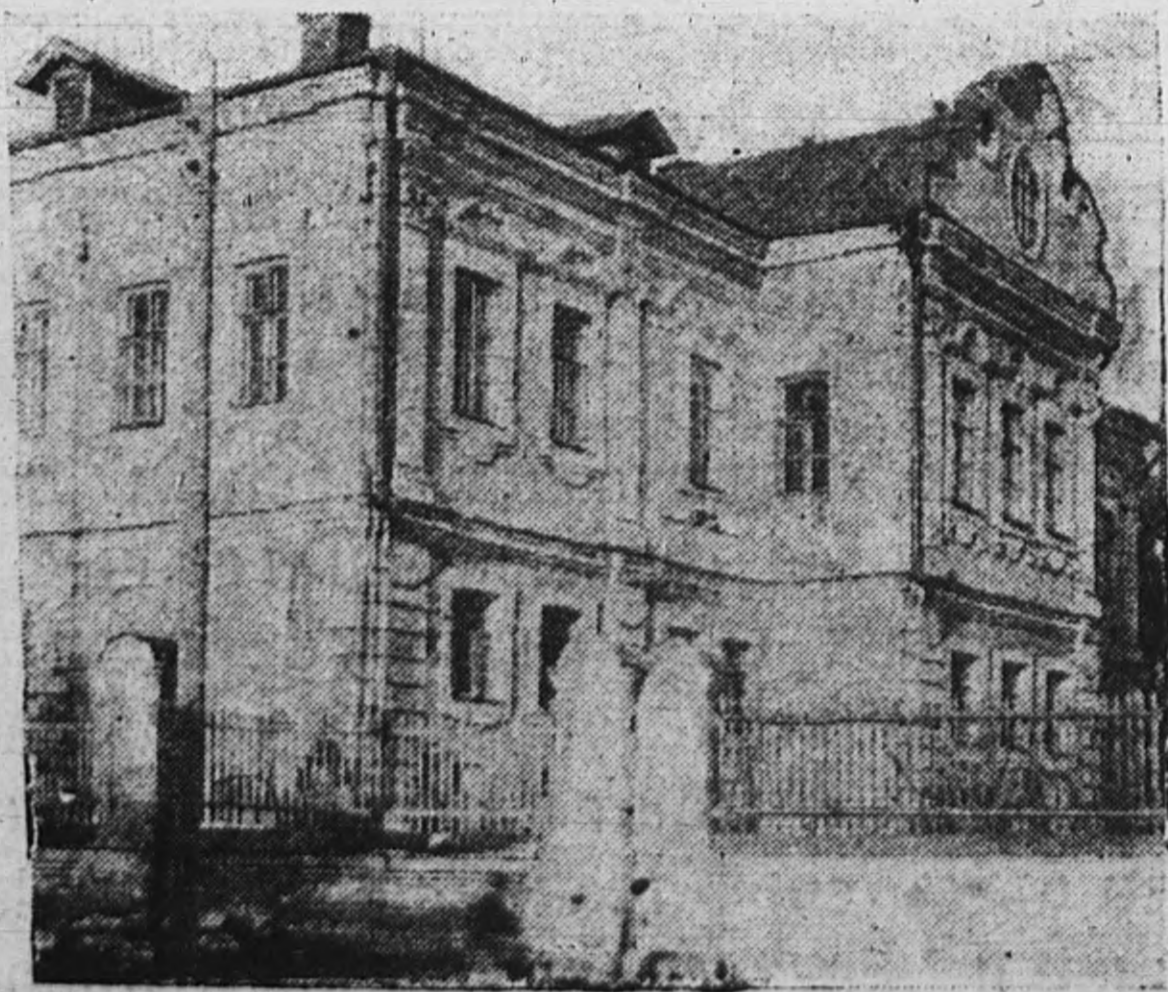


Рис. 11. Глазная больница на Комсомольской ул.

*) Снимок этих ворот (ул. Смычки (б. Старо-павшинская) д. № 63, помещен в журнале «Тульский Край» № 3-4 (10-11) за 1928 г.

Сретенская церковь (рис. 13) 1773—76 г.г., близ Чугунного моста, *) имеет завершение, т.-е. световой фонарь, почти тождественный с Вознесенской, но чувственная телесность торжествует и ниже, по главному массиву храма, выделенного в куб; как бы впадины и выпуклости между колонн дают игру света и тени; этому помогает „китайская“ слоистость крыши и утончен-



Рис. 12. Вознесенская церковь.



Рис. 13. Ново-Никитская (Сретенская) церковь. Колокольня сломана в 1928 г., в связи с прокладкой трамвайной линии.



Рис. 14. Боголюбско-Фроловская церковь.

ность пропорций. Это одна из элегантнейших построек Тулы, рафинированное барокко.

Совсем иное Боголюбская, или Фроловская, церковь (рис. 14) 1762—96 г.г., в которой уже есть склонность к какой-то новой плоскостности и, пожалуй, простоте. Световой фонарь уже квадратный в плане, лишь с слегка скошенными углами, фланкируемыми парными колоннами (типично барочный прием). Но внизу мы уже видим фронтоны на колоннах и полное отсутствие раскреповок (выступов) над ними; перед нами уже веяние классицизма, вообще предугазываемого в большом спокойствии своего памятника, по преданию, выстроенного зодчим и механиком Тульского Оружейного завода, Степаном Семеновичем Сокольниковым.

Образцом торжественного барокко является соборная колокольня (рис. 5) 1772—84 г.г., выстроенная архитекто-

*) Согласно пост. Тулгорсовета (газ. «Коммунар» № 40 (3462) от 18 февраля с. г.) Сретенская церковь должна быть разобрана. Однако, по наведенным нами в Горсовете справкам выяснилось, что такого постановления Горсовет не выносил и дело о разборке этой церкви находится на разрешении в Окрисполкоме.

ром Праве. Мы находим в Туле ряд подражаний ей, и вообще она должна быть признана одной из лучших в С.С.С.Р., напоминая стиль Де-ла-Мотта,



Рис. 15. Ворота собора.

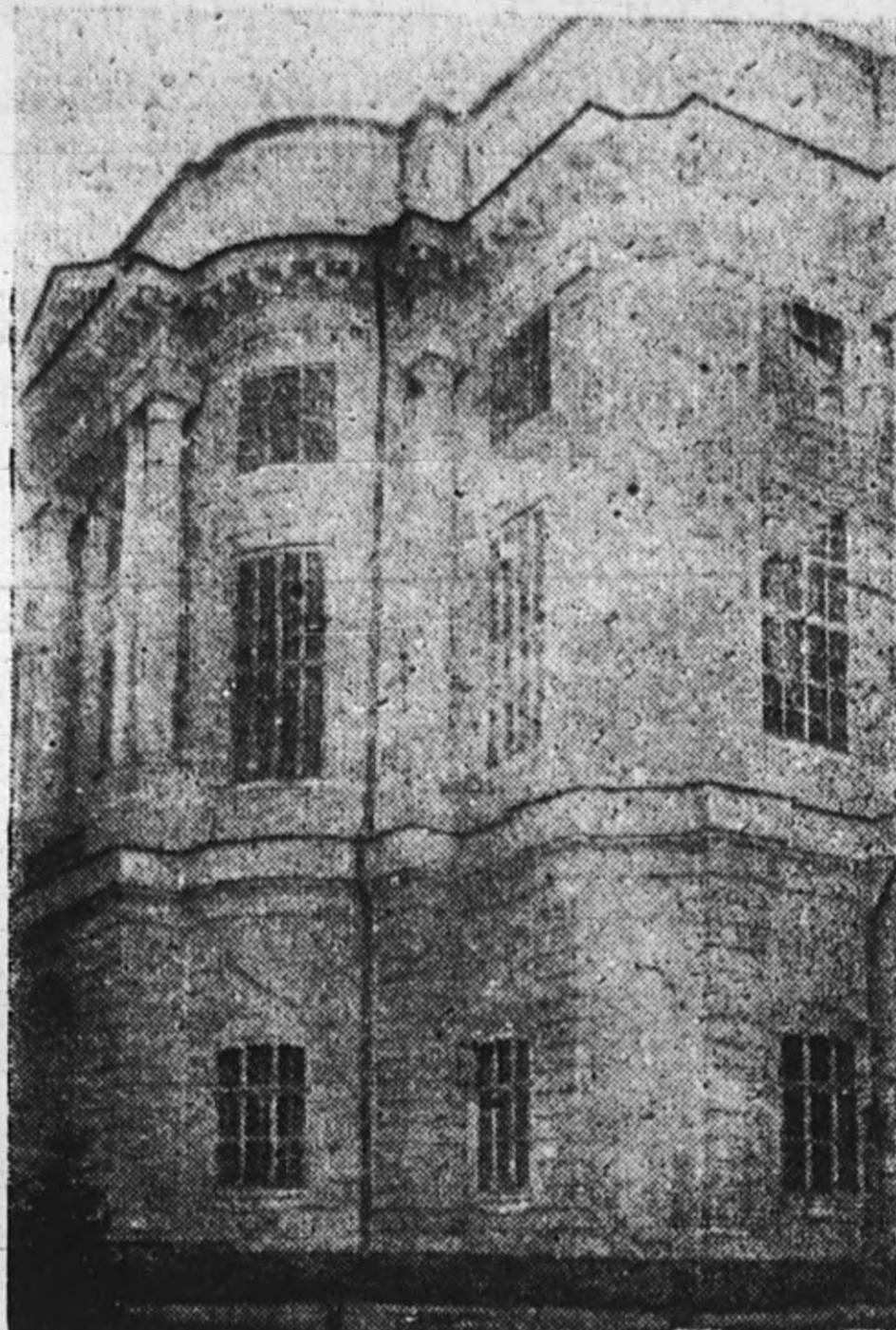


Рис. 16. Всехвятская церковь.

равно как и элегантные ворота (рис. 15), соединяющие колокольню с собором

Предание приписывает вышеупомянутому Сокольникову также построение Всехвятской кладбищенской церкви, начатой в 1776 году, а оконченной лишь в 1825 году (рис. 16).

Колоссальное сооружение имеет снаружи черты палатцо с настолько выраженной строгостью, что всякая барочность декорации исчезла: господствуют

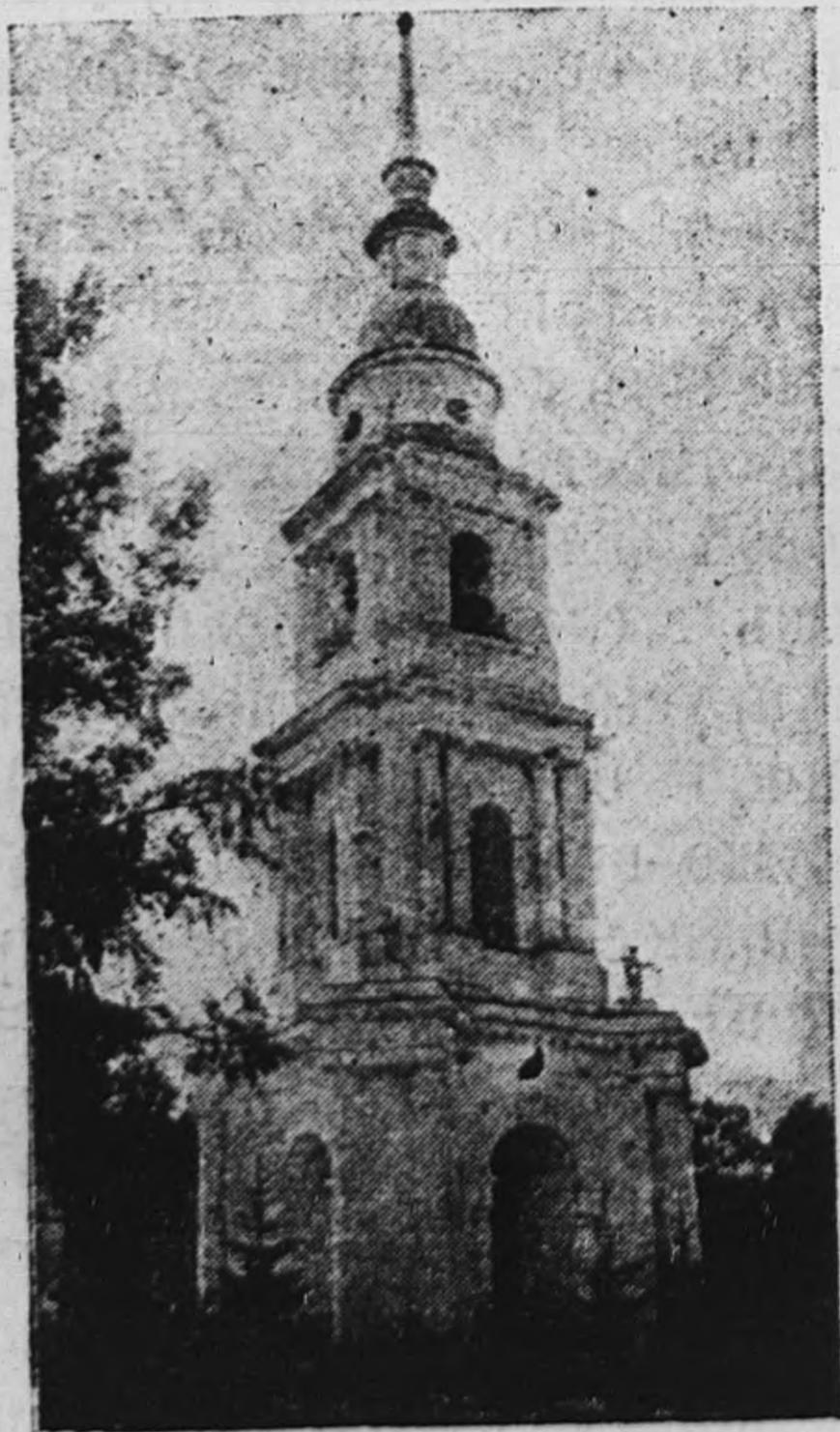


Рис. 17.

Колокольня Всехвятской церкви.



Рис. 18. Вторая единая школа
(б. мужская классическая гимназия).

прямые линии. Дентикулы карнизов и фронтоны почти классичны, также умеренная рустика, гладкие стены, мощные аттики над карнизами. Но массы все еще барочные своими закруглениями, срезами углов и вставленными в углы декоративными колоннами, еще узкими и длинноватыми, в чем, впрочем,

может быть, отразилась русская природа зодчества. Вполне барочны внутренние пространства; в концах крестообразного плана мы видим как бы слившиеся вместе кубический и кривой об'емы—типично барочное интегральное пространство.

Даже колокольня Всехсвятской церкви (рис. 17), выстроенная в 1833 г., казалось бы, вполне классическая, даже ампириная, отразила в парах колонн,

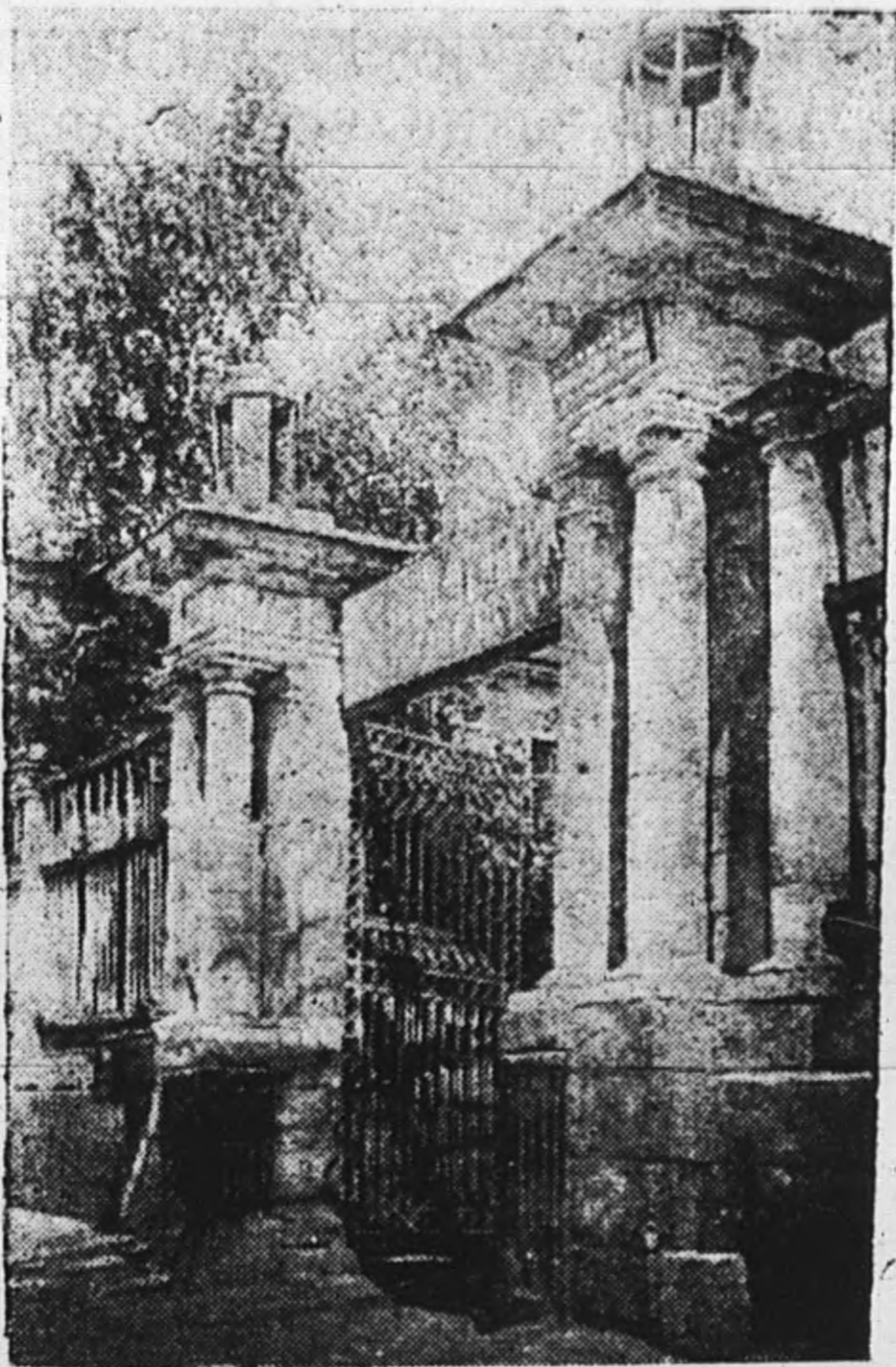


Рис. 19.

Ворота старой почты на (б. Почтовой) ул. Дзержинского.

поставленных по углам нижнего яруса, если не стиль, то систему барокко. Но пропорции и почти-квадратные оформления боковых плоскостей ярусов, гладкие антаблемента и геометрическая ясность целого звучат вполне классицизмом.

Среди монументальных памятников стиля барокко следует отметить здание бывшей гимназии (рис. 18). Стилистическое оформление этого памятника тем любопытно, что в нем как бы стерты или перемешаны черты растреллиевского стиля с предшествующим и последующим, что представляет типичное для провинции. Кривой фронтон и богатство орнаментики соединяются с большой графичностью явно русского происхождения и, в то же время, монументальностью целого организма, как бы зажатого в широких плоскостях, достойных классицизма.

Более фельтоновскими, чем растреллиевскими чертами, даже прямым приближением к классицизму наделены ворота старой почты (рис. 19). Но, собственно, подлинного классицизма нет в Туле, как мало и ампира.

В качестве образца этого последнего, холодного и рассудочного стиля, можно указать Петропавловскую церковь 1833—48 г.г. (рис. 20), представляющую глухую ротонду с гладкими, довольно скучными стенами, окнами, бараба-



Рис. 20.

Петропавловская церковь.

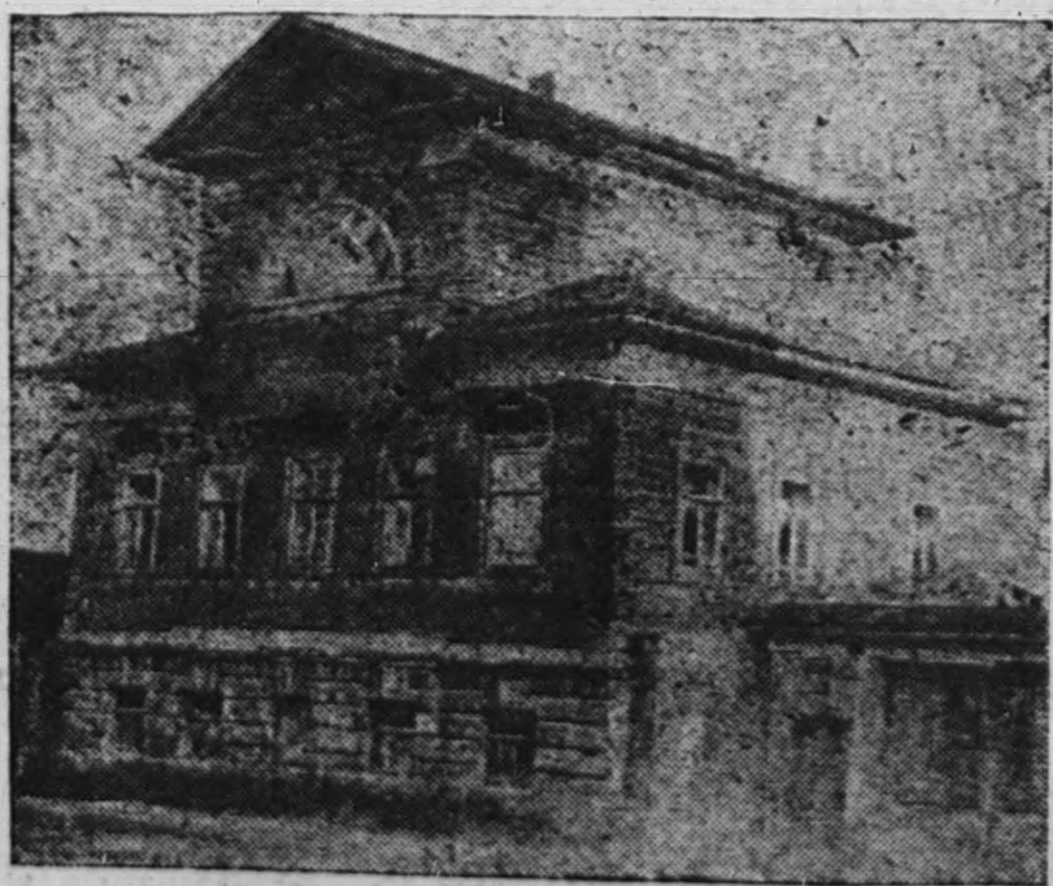


Рис. 21.

Дом б. церковно-приходской школы в Оружейном пер.

ном и куполом элементарного геометрического рисунка, однако при сохранении пластики, значительности стены. По правде сказать, здание обнаруживает в себе элементы упрощенности, примитива, без наличия тех черт теплоты и интимности, которые так свойственны русским ампириным зданиям, выстроенным из дерева.

Таковые, как известно, очень типичны для старого дворянского зодчества. В юго-западном секторе Тулы можно встретить подобные ампиры дома (см. дом № 52, рядом с музеем, по улице Коммунаров, дом № 50 на углу ул. Бундурина и Мотякинской; дом № 11-68 на углу улицы Софьи Перовской и Гоголя). Быть может, наиболее любопытен домик в Оружейном переулке, против Николо-Зарецкой церкви (рис. 21). Любопытно, как рационализм стиля ампира сросся с элементами зодчества из дерева, с синтезом «клетей» избы и пристроек, дав новые пропорции мезонину, не известные Западу, и новые, графические черты архитектурным формам, столь свойственным там, где тяга бревна и доски является элементом художественного выражения.

ХРОНИКА.

Первая Московская областная краеведческая конференция.

8-го декабря 1929 г. в Москве состоялась первая краеведческая конференция Московской области. Конференция открылась вступительным словом председателя общества изучения Московской области Б. Б. Веселовского, выразившего надежду, что общество, всегда старавшееся идти вровень с запросами жизни, при участии широких трудящихся масс, сможет в дальнейшем успешно разрешить задачу содействия социалистическому строительству. С приветствием конференции выступили т. Н. А. Гейнике (ЦБК), Кудряшов (союз с.-х. коллективов) и др.

Конференция посылает приветствие происходящему съезду ударных бригад, обл. исполкому, МК ВКП (б), президиуму ЦБК и избирается почетный президиум: из т.т. Смидович (ЦБК), Баумана (МК), Уханов (Моссовет).

Доклады о пятилетке и плане работ общества.

Первым слушается доклад т. Матвеева о пятилетнем плане развития хозяйства Московской области. Сделав обзор основных показателей плана по 17 видам промышленности, докладчик отметил, что для осуществления пятилетки должны быть мобилизованы все средства науки, в том числе и краеведение, которому Моссовет придает большое значение.

С докладом о плане работ общества выступил ученый секретарь его Н. А. Дорогутин. Докладчик ознакомил собрание с предполагаемыми работами общества по их основным разделам: секциям естественной, культурно-исторической, экономической, «Старой Москвы», комиссии массовой работы, лекционно-экскурсионному бюро и др.

По докладу развернулись оживленные прения. Выступавшие представители Тулы отмечали необходимость планового охвата рабочих масс систематическими краеведческими курсами (т. Нечаев) и усиления методической работы общества вообще (т. Ашурков).

Выступивший зам. пред. областного общества И. Г. Клабуновский ознакомил конференцию с планом издательских работ общества. В своих изданиях общество будет преимущественно стремиться к выявлению работ, имеющих значение для социалистического строительства, и наряду с специальными изданиями («Труды» и т. п.) и «Московским краеведом» будет выпускать особое издание, рассчитанное на низовых краеведов области.

Конференция приняла предложенный правлением план работ, поручив обратить особое внимание на развитие массовой работы, усиление руководства краеведческой работой мест и мероприятий к поднятию квалификации краеведческих кадров и т. п.

Вопрос об изменении устава общества.

По заявлению, поступившему в президиум конференции от тульской делегации, о необходимости внесения изменений в устав общества, ввиду наличия в нем пунктов, не соответствующих принципам советского краеведения, слово было предоставлено представителю Тулы Ф. Т. Войговичу, который поставил вопрос об исключении из членов общества лиц, лишенных избирательных прав, об упразднении званий почетных членов и членов-корреспондентов, о допущении в общество лиц, желающих работать в области краеведения.

Конференция приняла внесенные тульской делегацией поправки, поручив окончательное редактирование и оформление их президиуму общества.

Выборы правления областного общества.

Затем состоялись выборы правления о-ва в количестве 38 ч., в том числе 17 мест предоставляются Москве, 16 округам и 5 мест предоставлено рабочим от станка.

От Тулы в правление общества избраны т.т. Ф. Т. Войтович, Т. Н. Нечаев.

1-ое ОКРУЖНОЕ СОБРАНИЕ ЧЛЕНОВ О-ВА ПО ИЗУЧЕНИЮ ТУЛЬСКОГО КРАЯ.

23-24 ноября 1929 года состоялось 1-ое окружное собрание о-ва по изучению Тульского края.

Работы собрания открылись выборами почетного президиума, в состав которого при единогласном одобрении присутствующих входят: т. т. Смидович (пред. ЦБК), Бубнов (Нарком рос), Покровский (Центрархив), Крупская (Наркомпрос), Кржижановский (Госплан), Грановский (секретарь окружкома ВКП(б) и т. Степанов (пред. окрисполкома). Для руководства работами собрания в деловой президиум избираются: т. т. Рассаднев, Чулков, Войтович, Нечаев и Епифанцева и секретарями собрания — т. Дампель и Ашурков.

В вечернем заседании 23 ноября т. Александров выступил с приветствием от окружкома ВКП(б), в котором он коснулся очередных задач социалистического строительства и роли в нем краеведения.

Рассмотрев общую обстановку нашего строительства, развертывающейся в окружении ожесточенной классовой борьбы, недопускающей научной нейтральности, т. Александров нарисовал гигантские перспективы краеведения, как мощного массового движения, активно познающего действительность и объединяющего краеведов, как новый отряд энтузиастов строительства пятилетки.

Затем с приветствием от пионеров и юннатов выступила т. Епифанцева, после чего был заслушан доклад зам. пред. окрплана т. Дельвиг о пятилетнем плане развития народного хозяйства Тульского округа и содоклад т. Дампель о пятилетнем плане научно-исследовательских работ.

Доклад окрплана и ассоциации.

Представитель окрплана, дав общую характеристику пятилетки округа и ее основных показателей, подробно остановился на разборе главнейших отраслей: промышленности, сельско-хоз и культурного строительства. При этом докладчиком было особо подчеркнуто значение краеведческих работ для развертывания хозстроительства и необходимости тесной увязки их с плановыми органами. В своем содокладе т. Дампель, сделав общий обзор деятельности ассоциации по изучению производительных сил Тульского округа, ознакомил собрание с главнейшими разделами плана исследовательских работ, на которых в дальнейшем будет основано развитие хозяйства нашего округа: изучением биоклимата, сырьевых ресурсов, производит. сил, сельск. хоз, недр и т. п.

На этом работа собрания 23 ноября была закончена. 24 ноября собрание заслушивало доклад т. Рассаднева о состоянии и задачах краеведческого движения в Тульском округе.

О состоянии и задачах краеведческого движения.

Осветив, вообще, трудное положение общества: недостаток средств, малочисленность актива и т. п., докладчик сделал обзор годовой работы о-ва и, отметив в ней ряд достижений (издательство, обслуживание нужд хозорганов и т. п.), перешел к недостаткам: отсутствию массовой работы, слабости организационных мероприятий, слабому охвату членов и т. п.

Касаясь дальнейших задач краеведческой работы и намечая ряд практических мероприятий, докладчик отметил неприемлемость для Тулы устава общества изучения Московской области, как допускающего в общество лишенцев и не имеющего отчетливой установки на привлечение рабочих масс и обслуживание задач социалистического строительства, выдвигая вопрос о пересмотре соответствующих §§ устава областного о-ва.

По докладу развернулись горячие прения. Можно сказать, что главные стрелы выступавших были направлены на отсутствие массовой работы, слабость научной ответственности, отсутствие работ секций и т. п. Также отмечалась слабая связь с хозорганами, отсутствие работ по охране памятников природы и старины, недостаточная распространяемость журнала «Тульский край», необходимость ликвидации любительства,

создания массовой и плановой работы, слабость связи с деревенским учительством, неприемлемость устава московского о-ва и т. п.

В своем заключительном слове т. Рассаднев, дополнив ряд положений доклада, указал, что поставить массовую работу и устранить все отмеченные недостатки можно будет лишь при активном действии всех членов о-ва, при всемерной поддержке начинаний о-ва их деловой повседневной работой.

В своем постановлении по докладу собрание наметило ряд практических мероприятий к оживлению краеведческой работы в округе и приспособлению ее к запросам социалистического строительства, а также поручило своей делегации на областном съезде настаивать на пересмотре устава областного о-ва.

План работы и смета о-ва на 1929-30 г.

Далее был заслушан план работ о-ва и смета на 1929-30 г. Планом предусматривается развертывание массовой краеведческой работы, организация сети краеведов, корреспондентов, экспедиционные работы, издание журнала и т. п.

Настоящий план принят собранием как ориентировочный, при чем правлению общества предложено пересмотреть и дополнить его соответственно постановлению, состоявшемуся по докладу правления и пожеланиям, высказанным в прениях. Утвержденная в сумме 10.000 руб., с учетом возможных ассигнований окрисполкома, смета предусматривает, кроме текущих материальных расходов, исследовательские работы, издательство журнала «Тулский край» и отдельных монографий.

Доклады музея и архива.

В целях увязки краеведческой работы с местными научными организациями, собранием были заслушаны доклады о работе и очередных задачах Окр. краев. музея и Окра. хива, сделанные зав. музеем т. Ф. Т. Войтович и архивистом ОАБ т. М. Д. Федоровской.

В докладе о работе музея т. Войтович, дав общий обзор работ музея, подробно остановился на его очередных задачах, расширении исследовательской работы, организации вокруг музея широкой пролетарской общественности и основных формах увязки работ музея с о-вом.

Далее был заслушан доклад Окра. хива. В докладе т. Федоровской после краткого обзора фонда и работ архива было подробно освещено как значение архивных материалов в краеведческой работе и необходимость их концентраций в руках архивных органов, так и пятилетний план Окра. архива, в связи с развертыванием им научных работ (кабинет архивоведения, научные кружки), тесно связанный с историческими работами о-ва. По докладам собранием вынесены исчерпывающие постановления, устанавливающие тесный контакт в дальнейшей работе о-ва и местных научных учреждений.

Протест против вредительских действий в Академии Наук.

По окончании намеченных порядком дня докладов, с внеочередным сообщением о вредительстве в Академии Наук СССР и контрреволюционных действиях некоторых ученых на Украине, выступил т. Ф. Т. Войтович. Заслушав сообщение, собрание единогласно вынесло свой негодующий протест, призывая всю научно-краеведческую общественность решительно осудить подобные попытки и объединиться под руководством ВКП(б) на выполнение пятилетки.

Выборы правления и ревизионной комиссии.

Покончив с докладами, собрание перешло к выборам правления и ревкомиссии. Правление утверждается в составе 15 чел. и 6 кандидатов, ревкомиссия — 3 чел. и 2 кандидатов. Персонально в члены правления общества избираются следующие т.т. Ашурков В. Н. (завод № 1), Белов А. Н. (Окра. архив), Бородулин Н. Х. (ассоциация краеведов при ДРЦ), Войтович Ф. Т. (Окр. музей), Гольдман Б. Л. (Центр. библиотека имени Ленина), Добротвор Н. М. (завод № 10), Епифанцева (бюро юннатов и окрком ВЛКСМ), Зефиоров Н. К. (Окр. план), Каширин (Ок. агро), Михайлов В. И. (Коммунал. дел), Мосолов М. (Редакция газ. «Коммунар»), Нечаев Т. Н. (педагог), Рассаднев А. М. (О-во по изучению Тульского края), Рудаков А. П. (педагог), Чулков П. А. (Ист. парт).

Кандидатами в члены правления избраны: Бригадиров С. И. (Окр. музей), Федоровская М. Д. (Окра. архив), Лепорский И. К. (педагог), Лещинский Б. А. (Окр. здрав), Домнин Е. Ф. (инженер), Киенский А. А. (Тул. РИК).

В члены ревкомиссии избраны т.т. Лопухин Н., Глаголев В. Д., Трифонов А. А. и в кандидаты т. Парашин и Протасов.

Делегатами на областной краеведческий съезд избираются: Рассаднев А. М., Не-чаев Т. Н., Войтович Ф. Т., Ашурков В. Н., Епифанцева А. В.

Горячим призывом к дальнейшей дружной работе, тесно увязанной с боевыми за-дачами социалистического строительства, т. Рассаднев закрывает собрание.

Выставка краеведческой литературы.

Во времени работ собрания центр. библиотекой им. В. И. Ленина была развер-нута выставка краеведческой литературы. Выставка состояла из отделов методики краеведения, краеведческой литературы по Тульскому краю, СССР и зарубежных стран.

Доклады проф. И. И. Полосина и К. В. Сивкова в об-ве по изучению Тульского края.

29 января с. г. состоялось заседание правления об-ва по изучению Тульского края, на котором представителями об-ва изучения Московской области профессор. И. И. Полосин и К. В. Сивковым были сделаны доклады о работе и задачах культурно-исторической секции об-ва изучения Московской области.

Проф. Полосин ознакомил собравшихся с работой культурно-исторической секции об-ва, в особенности с работой ее аграрно-исторической комиссии.

До 1928 года в работе культурно-исто-рической секции об-ва замечались некото-рые уклоны от ее прямых задач в сторону работ, не имеющих чисто исторического ха-рактера (археологич., этнографич и т. п.), затем, в связи с общей реорганизацией об-ва, план работ секции был пересмотрен в сторону изучения главным обра-зом социальной истории. Вопросы историко-бы-тового порядка остались сосредоточенными в особой комиссии «старой Москвы», ко-торая будет реорганизована в ближайшее время. Культурно-историческая секция в своей работе изучает пять основных тем: аграрную историю, историю промыш-ленности, историю революционного движе-ния, историю торговли и транспорта и исто-рич. географию области.

Работа секции строится на принципе комиссий, т.-е. из секции выделяются от-дельные лица, которые под руководством членов президиума, ведут работу по одной из тем. Имеется, например, комиссия историко-статистическая, задачей которой является создать статистический справочник по истории промышленности с небольшим текстовым материалом. Этот справочник явится ценным пособием для краеведов. Состав комиссии немногочисленный—4-5 человек, крайне заинтересованных в данной работе и хотя регулярных заседаний не имеется, работа ведется каждодневно, при-чем между всеми участниками поддержи-вается теснейшая связь.

Вполне своевременно и необходимо ох-ватить работами комиссий не только Мос-

кву, но и окружные научные центры. В отношении Тулы следует сейчас же по-дойти к этому вопросу, наметив пути как технической, так и научно-методической организации работ. Необходимо догово-риться с округами об общих темах изуче-ния и единстве источников; последнее яв-ляется необходимым при использовании историко-статистических методов, весьма распространенных в современной науке (напр., в трудах проф. Бочкарева о дека-бристах и у др.).

Одним из звеньев связи с округами должна явиться научная консультация в Москве и доклады представителей об-ластного об-ва на местах и местных ис-следователей в Москве, при чем детальное ознакомление с первоисточниками под ру-ководством специалистов явится для них некоторой лабораторной работой. Все ра-ботники округов могут считать себе обес-печенным руководством и консультацию уже самим участием в работе областного об-ва и установлением связей с ним.

Затем проф. Полосин остановился на работе некоторых комиссий.

Историко-революционная комиссия воз-никла в 1925 году и ведет работу преимущ-ественно по истории декабристов, но круг ее деятельности будет расширен.

Комиссия аграрно-историческая изучает историю землевладения, земельных отно-шений, аграрно-экономическую историю крестьянства, начиная с XVII века, и поль-зуется в своей работе ценными архивными материалами, как, например, архив Иоси-фово-Волоколамского монастыря, вотчинные архивы и др. Работа комиссии ведется не в строго хронологической последователь-ности, а в зависимости от научной актуаль-ности того или иного вопроса и интереса к нему членом комиссии. В плане бли-жайших работ комиссии стоят следующие вопросы: история служилого дворянского землевладения XVII века, помещичье землевладение в XVII—XIX в. в., ре-форма 1861 г. и выкупная операция 1863-1907 г.г. преимущественно на основании

уставных грамот и выкупленного места. Последняя работа должна быть проведена по Тульскому округу, где этот материал совсем не затронут. Далее разрабатываются: столыпинская реформа 1906-1907 г.г. и аграрная история 1917 г. При развертывании указанных работ в Туле областное об-во окажет всякую помощь.

К. В. Сивков дополнил доклад профес. И. И. Полосина характеристикой очередных работ комиссии по истории промышленности.

В настоящий момент, когда вопросы планирования промышленности имеют огромное значение, нельзя выполнить эту работу, не учитывая опытов прошлого.

Между тем почти все сведения о промышленности, которыми мы располагаем, почти исчерпываются книгами Кириллова и Туган-Барановского (Кириллов — «Цветущее состояние всероссийского государства, 1831 г.; Туган-Барановский — «Русская фабрика в прошлом и настоящем»), имеющих ошибки и неверные установки. Поэтому явилась необходимость дать свод проведенных фактических данных, составить историко-статистический справочник по промышленности Московской губ. Первоначально предполагалось ограничиться работой по печатанному материалу, но затем пришлось привлечь и архивные фонды фабрик и заводов.

Предварительные сведения по истории промышленности собираются путем составления картотеки фабрик и заводов Московской губ. с XVIII века.

Для этого выработана особая карточка, на которую наносятся данные во время организации предприятия, роде производства, владельцах, оборудовании (основном), выработке по годам в деньгах или единицах продукции, рабочей силе. Последнее дает возможность затронуть весьма важный вопрос о принудительном и наемном труде. Другим отделом изучения нашей промышленности является монографическое изучение фабрик и заводов, подсказываемое нуждами и задачами текущего дня и нашего строительства. Эта работа ставит на очередь необходимость учета выявления и изучения фабрично-заводских архивов не только в центре, но и на местах. Очень желательно составить отчет таких архивов по округам, в том числе, конечно, и по Тульскому.

Архивистом О. А. Б. М. Д. Федоровской была сделана информация об архивном материале по истории промышленности и аграрному вопросу, сконцентрированном в Тульском окр. архиве. Вопрос о целесообразности помещения в московской краеведческой прессе информационных материалов необходимых в работе краеведческих обществ, ввиду запросов к ним от учреждений, был поставлен Ф. Т. Войтовичем. Общий интерес вызвало предложение зав. архивом завода № 10 Ф. И. Балицкого

о необходимости составления истории тульского патронного завода, ввиду приближающегося пятидесятилетия его.

Профес. И. И. Полосин в своем заключительном слове отметил, что основной установкой всей краеведческой работы должна быть ее прямая полезность, к чему исторические работы дают широчайшие возможности. В отношении обслуживания краеведческим об-вом запросов учреждений и отдельных лиц, Туле, по примеру гор. Твери, следует организовать при обществе консультацию по всем вопросам краеведения, теснее связавшись с местными культ-просв. организациями и комиссией по массовой работе об-ва изучения Московской области. В заключение профессор выразил надежду, что их настоящее выступление будет способствовать установлению теснейших связей с Москвой и оживлению местной научной работы.

По докладу правлением об-ва вынесено следующее постановление:

1. Заслушав доклады проф. И. И. Полосина и К. В. Сивкова, правление об-ва признает вполне своевременным почин об-ва в посылке на места своих представителей с докладами на краеведческие темы.

2. Просить проф. Полосина и Сивкова договориться с областным обществом о возможности историчной поездки в Тулу в марте, для постановки доклада на широком собрании краеведов.

3. Просить обл. общество командировать в Тулу проф. Степанова для доклада по вопросу изучения промышленности.

4. На ближайшем заседании правления об-ва поставить вопрос об изучении патронного завода, в связи с приближением его пятидесятилетия.

5. Выделить в составе общества по изучению Тульского края основное рабочее ядро актива, которому закрепить личные связи с соответствующими комиссиями об-ва изучения Московской области. Выработать план совместных работ Москвы и Тулы по тем или иным вопросам, представляя тульскому об-ву полную паритетность и свободу в выборе тем, а Москве преимущественно консультационно-методическую работу.

6. Организовать систематическую информацию окр. краевед. организаций о работе об-ва по изучению Московской области.

7. Поставить вопрос об организации справочного бюро при обществе по изучению Тульского края, изыскав средства по линии ЦБК и местных организаций: окрОНО, ОСПС и др.

8. Организовать выезды членов правления об-ва по изучению Тульского края на периферию, с целью налаживания краеведческой работы на местах.

В. А.

К созыву IV-ой конференции по краеведению.

22, 23 и 24 сего марта президиум ЦБК созывает IV-ую всероссийскую конференцию по краеведению, на которой предполагается заслушать доклады: Г. М. Кржижановского «О путях социал. строительства», П. Г. Смидовича «Роль краеведения на путях социалистического строительства» (отчет и перспективы работ ЦБК), Л. С. Улицкого «Задачи и пути краеведческой работы в области промышленности», А. В. Сегаль «Задачи и пути краеведческой работы в области сельского хозяйства», акад. Н. Я. Марр и А. А. Тахо-Годи «Очередные задачи краеведческой работы в нацрайонах и их разрешение», С. П. Толстов «Роль студенчества в современном краеведении (вопрос о кадрах)», Н. Ф. Преображенского «Марксистский метод в краеведении». Работа закончится выборами ЦБК. Ко времени конференции будут приурочены совещания по отдельным вопросам, а 25—26 марта состоится особая конференция по школьному краеведению РСФСР.

1-й Всероссийский музейный съезд.

«Известия ВЦИК» № 35 (3882) от 5/II с. г. сообщают, что

«В мае в Москве созывается первый Всероссийский музейный съезд. Съездом будут рассмотрены следующие вопросы: роль музеев в поднятии урожайности, в обороне страны, целевая установка музейного дела в связи с пятилеткой социалистического и культурного строительства, вопросы материального и правового положения музеев, охрана памятников культуры, революционного движения, быта искусства и т. п.»

Ввиду важности вопросов, подлежащих обсуждению съезда участие в нем представителей тульских научных организаций представляется особо желательным.

В ПРАВЛЕНИИ ОБЩЕСТВА.

Новый состав президиума общества и редакционной коллегии.

6 декабря 1929 г. состоялся 1-ый пленум правления о-ва нового состава. Ввиду перегруженности б. председателя о-ва тов. Рассаднева основной служебной и партийной работой, председателем о-ва избран Ф. Т. Войтович (Окмузей), заместителем его А. Н. Белов (Ократархив) и Т. Н. Нечаев. Ученым секретарем о-ва избран В. И. Михайлов и зав. издат. частью А. М. Рассаднев. Настоящая пятерка является президиумом и рабочим аппаратом о-ва. Состоявшееся 31 декабря пр. г. заседание правления о-ва произвело некоторые изменения в составе президиума. Ввиду

заявления т. Михайлова об освобождении его от должности ученого секретаря за перегруженностью др. служеб. и обществ. работами, правление избрало ученым секретарем о-ва Т. Н. Нечаева, освободив его от обязанностей зам. председателя, коим избран П. А. Чулков (Истпарт).

Редакционная коллегия журнала «Тульский край» избрана в составе гг: Войтовича, Нечаева, Рассаднева, Рудакова, Чулкова, Майзель, Зефирова (Окплан).

Заседания правления установлены два раза в месяц—9 и 29 числа, между которыми будет созываться общее собрание членов о-ва

План исследовательских работ на 1929-30 г.

9 января с. г. состоялось заседание правления о-ва. Было заслушано сообщение С. И. Бригадирова о плане исследовательских экспедиционных работ музея на 1930 г.

Правление приняло план работ и признав необходимым участие о-ва в его осуществлении, поручило С. И. Бригадирову осветить предстоящие работы в местной печати, в целях информации широких масс и должной подготовки к ним советской и краеведческой общественности. Затем ученый секретарь о-ва Т. Н. Нечаев доложил правлению о ходе работ по составлению карты месторождения полезных ископаемых, выполняемой о-вом для «Москвугля». Правление постановило просить руководителя работ Н. Х. Дампель принять меры к ускорению заключения договора с геолкомом и периодически делать правлению информации.

Специальный номер «Тульского края».

В связи с крайней необходимостью иметь материал по пятилетке округа для школ представителем окроно т. Куприяновым было сделано предложение о выпуске о-вом специального номера журнала «Тульский край», посвященного этой теме, причем издание номера будет финансировано окроно. Обсудив предложение, правление поручило т. Нечаеву составить программу номера, распределив между авторами намечаемые статьи, в том числе и методические, поясняющие пользование указанным материалом.

Участие общества в весенней посевной кампании.

9 февраля с. г. состоялось заседание правления о-ва по изучению Тульского края. Было заслушано сообщение Ф. Т. Войтовича о формах участия общества в посевкампании. Правление сочло вполне целесообразным участие о-ва в кампании, постановило провести выезды членов правления в райотделения о-ва в Скопин,

Белев, Одоев и др. с тем, чтобы шире развернуть эту работу на местах. Также решено выпустить специальный № журнала «Тулльский Край», посвященный весенне-посевной кампании, и привлечь к участию в нем и его изданию Колхозсоюз, Полеводсельсоюз и др. заинтересованные организации. В дальнейшем вообще признать необходимым выпускать специальные целевые №№ журнала, посвященные отдельным актуальным вопросам: пятилетнему плану округа, перепланированию гор. Тулы, сплошной коллективизации и т. п., широко привлекая к участию в них хозорганы и специалистов. План указанных №№ поручить разработать уч. секретарю об-ва Т. Н. Нечаеву и представить на утверждение правления и редколлегии.

Ход работ по составлению карты Подмосковного бассейна.

В настоящее время выполнено уже более половины всей предварительной работы. К 1 февраля нанесены на карту все месторождения ископаемых в пространстве 3-х квадратов десятиверстки, составлено их описание и т. п.

Заключение договора с геолкомом о его участии в работах тормозится проходящей там реорганизацией.

Выход из правления А. М. Рассаднева.

В связи с переходом на учебу во ВТУЗ быв. председателем правления и ответств. редактором журн. «Тулльский Край» А. М. Рассадневым подано заявление об освобождении его от обязанностей члена правления и редактора.

Правление, удовлетворив заявление тов. Рассаднева, ввело в правление тов. С. И. Бригадирова.

ИТОГИ ИССЛЕДОВАТЕЛЬСКИХ РАБОТ ОКРМУЗЕЯ В 1929 Г. И ПЛАН НА 1930 Г.

26 декабря 1929 г. состоялось заседание ученого совета музея. Был заслушан доклад С. И. Бригадирова об исследовательских работах 1929 г. и Ф. Т. Войтовича о плане их на 1930 г.

В целях актуального содействия социал. строительству объектами экспедиционного изучения в 1929 г. музеем были избраны один из колхозов и кустарные промыслы.

Экспедиция Московского областного и Тульского окружного музеев в составе проф. М. Феноменова, В. Феноменовой, С. Бригадирова и др. обследовали колхоз «Культура» Епифанского района, Тульского округа. Собран большой материал по хозяйственной и бытовой жизни колхоза, заполнены бюджетные бланки, сделано более 100 снимков быта, с.-х. работ и т. п., составлены планы и чертежи жилых и

хозяйственных строений. Материалы экспедиции, обработанные проф. Феноменовым, будут выпущены в свет совместно с музеем Моск. обл. брошюрой в 4-5 печ. л. (Впредь до выхода указанного труда желающие могут получить некоторые сведения о колхозе в книге по «Тулльскому краю» стр. 167-182 ст. Чижова В. «С-х кооп. т-во «Культура»).

Обследование кустарных промыслов в Скопинском, Горловском, Чернавском и Милославском районах округа проводилось тов. Бригадировым единолично, при живом участии местного краеведческого актива, особенно в г. Скопине (т.т. Патрикеева, Шрупко и др.) Изучены кружевной и гончарный промыслы, при чем по последнему частично заполнены бюджетные бланки, их производс. процессы, трудоемкость и т. п., собраны материалы по географическому распространению промыслов, полезным ископаемым и т. п.; произведены фотографии и т. п. Краткий отчет об экспедиции будет опубликован в журнале «Тулльский край».

Все настоящие работы проводились в тесном контакте с отделом по работе в деревне Окружкома ВКП (б), колхозсоюзом, кустпромсоюзом и др. организациями. Часть полученных материалов будет использована для музейной экспозиции.

Ф. Т. Войтович познакомил ученый совет с предполагаемыми экспедиционными работами 1930 г. Намечается: продолжить исследования по колхозам, взяв их не менее двух, с прилегающими к ним районами индивидуальных хозяйств; провести монографическое изучение кустарных металлических промыслов и Косогорского металлургического завода им. Ф. Э. Дзержинского. В связи с развертыванием ботанического п/отд. музея и потребностями окрзу, будут произведены исследования лугов. По примеру прошлых лет к работам будут привлечены все заинтересованные организации.

План работ полностью принят советом, при чем зав. музеем поручено провести предварительные организационные мероприятия. В разном было обсуждено сообщения т. А. Д. Терской и С. И. Бригадирова о реорганизации некоторых отделов музея. Выработанный докладчиками совместно с т. М. Н. Чехваловым план реорганизации предполагает дальнейшее пополнение естественно-географического п/отд. и ликвидацию культурно-исторического и производственного отделов, сливая их в единый общественно-экономический отдел. Последний охватит весь путь истории развития Тульского края с древнейших времен до современного социалист. строительства и будет построен на основе выявления экономики каждой эпохи. Обсудив проект, совет признал вполне своевременным внесение изменений в существующую экспозицию музея и поручил зач. отделами приступить к намеченным работам.

В ОКРАРХИВЕ

Вопрос о повышении квалификации архработников является важным моментом, в связи с заданиями пятилетнего плана архивного строительства. 2-ой с'езд архивных работников РСФСР в своих резолюциях подчеркнул необходимость ликвидации «архивной безграмотности» архработников. Тульский окружной архив, выполняя указанную директиву с'езда, организовал архивно-технический кружок для архивариусов учреждений, в котором они подковались бы теоретически и улучшали бы свои практические навыки. Уже проведен ряд бесед: 1) о политическом и научном значении архивов, 2) правила постановки архчасти действующих учреждений, 3) планирование и учет работы, 4) архивное строительство после октября; далее намечены темы: о разборке и описании архматериалов, о выборке макулатуры, архивное законодательство, архивы до 1917 г., архивы на Западе. В кружке участвует 13—15 архработников.

Еще большее значение в деле ликвидации архивной безграмотности и в деле популяризации архивов должен получить вновь организованный при Окрархиве кабинет архивоведения. Хотя объективные условия (отсутствие бюджетных ассигнований) ограничивают его размеры, но все же он должен стать агитационно-пропагандистским центром архивного строительства в окружном масштабе. Его работа—учебно-научная и справочно-консультационная. В состав кабинета входят: архивная выставка архивно-технического и архивно-исторического характера, научно-справочная библиотека, справочный аппарат Окрархива, читальный зал для занятий научных работников и краеведов, он же аудитория для занятий кружка и докладов. Кабинет архивоведения—не только организующий центр для архработников, но он может стать таковым для историков-краеведов, которые должны наконец систематически приступить к разработке источников, огромных по количеству и весьма ценных по истории и экономике местного края, истории пролетариата и крестьянства. Справочная библиотека и справочный аппарат кабинета архивоведения облегчат эту работу. Организация кабинета не совсем завершена, но она начата, а это самое главное.

Консультация по архивно, техническим и архивно-научным вопросам архработников, краеведов, а также заочников факультета МГУ проводится научным сотрудником архивистом-консультантом Окрархива т. Федоровской М. Д. ежедневно с 9 до 4-х часов (Менделеевская ул., № 13, Окрархив телефон 6—26).

М. Ф.**РАБОТЫ ПО СОСТАВЛЕНИЮ КАРТЫ ПОЛЕЗНЫХ ИСКОПАЕМЫХ ЮЖНОГО КРЫЛА ПОДМОСКОВНОГО БАССЕЙНА.**

В заседании правления о-ва 24 сентября 1929 г. было заслушано предложение представителя треста «Москвуголь» инж. Васильева о желательности выполнения о-вом работы по составлению карты полезных ископаемых южного крыла Подмосквовного бассейна.

Карта должна быть исполнена в масштабе 1 : 100 000, а отдельные планшеты важнейших месторождений—в масштабе 1:25000, со ссылками на архивные и литературные источники и будет сопровождаться кратким систематическим описанием месторождений и указателями. «Москвуголь» берет на себя финансирование работ и возмещает о-ву организационные расходы в сумме 500 руб.

Обсудив вопрос, правление о-ва постановило принять предложение «Москвугля» и, заключив с ним соглашение, поручить организацию и руководство работами тов. Н. Х. Дампель.

Информационное сообщение т. Н. Х. Дампель о ходе предварительных работ было заслушано правлением о-ва 8 ноября 1929 г. Докладчик, ознакомив правление с техникой и планом работ, сообщил о работах организовавшейся при его участии комиссии геолкома, которой разработан новый проект соглашения, предусматривающий участие геолкома в работах по составлению карты. Правление, одобрив проект этого соглашения, поручило тов. А. М. Рассадневу и Н. Х. Дампель увязать с Москвуглем и проф. М. М. Пригоровским вопрос об осуществлении соглашения в новой редакции.

К ПЕРЕПЛАНИРОВКЕ Г. ТУЛЫ.

6 октября 1929 г. состоялось общее научное собрание членов о-ва, на котором был заслушан доклад представителя Главного Геодезического Комитета инж. А. А. Афанасьева о перепланировке г. Тулы, о чем см. специальный обзор на 11 стр.

Во исполнение постановления этого общего собрания, правление об-ва в заседании 8 ноября 1929 г. представителем об-ва в комиссию по перепланировке гор. Тулы выделило А. М. Рассадневу.

Участие Тульск. окр. краеведческого музея в социалистическом соревновании.

Тульский окружной краеведческий музей заключает договор на социалистическое соревнование с Рязанским музеем. Выработанный коллективом работников музея проект договора предусматривает максимальное развертывание исследовательско-

организационной и особенно культурно-просветительных работ. Устанавливаются твердые сроки для выполнения исследовательских работ по плану 1929—1930 г.г., намечается устройство лекций в рабочих клубах, экскурсий в природу, создание кружков естествоиспытателей в районах, развертывание выставки-передвижки по пятилетке Тульского округа, доклады о работе музея и т. п.

В отношении издательской работы коллектив музея обязуется к 25-летию революции 1905 года издать две популярные брошюры— «Крестьяне в 1905 году», «Большевики в 1905 год», к декабрю 1930 г. в два тома по истории революционного движения в Тульском округе и к 1 июня с. г. пересоставить имеющийся путеводитель по музею. По получении соответствующих пунктов от Рязанского музея договор будет окончательно оформлен.

В. А.

В порядке социалистического соревнования вызываем местных краеведов сдать архматериалы окр. архиву!

В ноябре—марте месяцах группой членов об-ва по изучению Тульского края сданы Окрархиву имеющиеся у них архивные материалы.

В. Н. Ашурковым сдано 45 ед. хр., преимущественно листовок 1917—18 г.г., между которыми имеются: обращение совет. рабоч. и сол. депутатов о Корниловском выступлении, воззвание Ревкома о событиях 15/II 1918 г. в Туле, газ. «Детский

праздник свободы», 1917 года, обращение 1-й женской конференции к тульским работницам, листовки 1918 года: «Крестьянская беднота, бойся кулака!» о сельскохозяйственных коммунах» и др.

Тов. Рассадневым сдано свыше 225 экз. местных журналов, ведомственных изданий и т. п. Среди сданных материалов— газ. «Первомайский субботник» 1/V—20 г., газета «Детский Пролеткульт», 1919—1920 г., «Вестник и Бюллетень Губкома ВКП (б)» 1920—1922 г., журнал «Новый Путь» 1922—1924 г., «Местный Бюджет» 1924—1929 г., журналы: «Кузнец», «Авангард», «Молот», «Ватага», «Просвещение и искусство», отчет о VI губ. сезде советов и др.

Н. Х. Дампель сданы материалы, относящиеся к изданию газеты «Свободная Мысль» в 1917 г.

Т. т. Ашурков, Рассаднев и Дампель вызывают т. А. П. Рудакова Ф. Т. Войтовича, Т. Н. Нечаева, А. Н. Нечаеву, Е. Д. Высокомирного, В. Д. Рашкова, Н. М. Добротвора и друг. последовать их примеру и также сдать архиву архматериалы, если таковые у них имеются.

РАСПРОСТРАНЕНИЕ МЕСТНОЙ КРАЕВЕДЧЕСКОЙ ЛИТЕРАТУРЫ.

Изданная краеведческая литература обществом по изучению Тульского края, ассоциацией по изучению производительных сил Тульской губ., губпланом, издательством Тульского Губисполкома и Тулпечатью довольно успешно разошлась, причем многие названия стали уже библиографической редкостью.

Название литературы	Тираж	Распространено
Двадцать выпусков разных названий местных писателей	3 названия по 5000 эк. 17 названий по 3000 эк.	Распространены полностью, за небольшим исключением по отдельным выпускам.
„По Тульскому Краю“	5000 „	Распространено более 3200 эк.
„Вся Тула и Тульская губ.“	4000 „	„ „ 3600 „
„Обзор местной погоды“	3000 „	„ „ около 2500 „
„Как вести лесное хозяйство“	3000 „	„ „ 2800 „
„Производительные силы Тульской губе нии“	1000 „	„ „ 500 „
„Декабристы туляки“	1000 „	„ „ 750 „
„Водоснабжение селений Тульской губернии“	1000 „	„ „ 600 „
„Справочник по кустарной промышленности—„Спутник кустаря“	5000 „	Разошелся полностью.
План гор Тулы (в 4 краски)	8000 „	Распродано более 6000 „
2 карты Тульской губернии	Были повторные тиражи.	
Карта Тульского округа	3000 эк.	Усиленно расходуется. Придется печатать дополнительным тиражем.

Столь успешное распространение краеведческой литературы объясняется вполне удовлетворительным качеством изданных книг как по содержанию, так и по технике издания, о чем на страницах центральной краеведческой и специальной прессы были даны соответствующие отзывы, маленькие выдержки из которых мы здесь приводим.

Журнал «Краеведение» (№ 2, том 3, 1926 г., стр. 285—7) о книге «По Тульскому Краю» пишет: «Один из интереснейших краеведческих сборников, вышедших за последнее время». О технической стороне издания «Краеведение» отзывается так: «Бумага вполне удовлетворительная: многочисленные фототипии, картограммы, чертежи и диаграммы оживляют страницы сборника и делают более доступным его содержание».

«Землеведение» (№ 11—1926 г.) в конце своего детального разбора дает следующий заключительный отзыв о книге «По Тульскому Краю»: «Внешняя сторона издания вполне удовлетворительна: бумага и печать хороши, иллюстраций умело подобраны, большинство их прекрасно исполнено и количество (236) более чем достаточно. В общем разбираемый сборник надо признать ценным вкладом в нашу краеведческую литературу».

И, наконец, «Энциклопедия, комплексного преподавания» под редакцией С. В. Иванова, Н. Н. Иорданского и И. С. Симонова (изд. Брокгауз-Ефрон, 1927 г., Ленинград) дает следующий отзыв о книге «По Тульскому Краю». «Объемистый сборник, иллюстрированный картами, схемами, диаграммами и рисунками, дает прекрасное описание Тульского края как в отношении деревни, в связи с природой и сельским хозяйством, так и в отношении города с его производством и культурой. Ценно, что участники сборника много внимания уделили памятной старине и вообще исторически важным местам (Куликово Поле, Тульский кремль, Ясная Поляна, усадьба «Борок» Поленова и т. п.), а также историческим деятелям (Л. Н. Толстой, В. Д. Поленов, В. В. Вересаев, Глеб Успенский, Ф. М. Достоевский, Д. В. Григорьевич, В. А. Жуковский, И. С. Тургенев, А. С. Грибоедов). Несомненно, учителя многих других губерний могут только с завистью поглядывать на своих коллег — туляков, пользующихся таким пособием».

«Землеведение» (№ 11—1926 г.) о книге «Вся Тула и Тульская губ.» пишет так: «Справочная часть, отдельно по г. Туле и по всем районам составлена обстоятельно и достаточно полно, первая же часть книги (История и экономика Тулы и Тульской губ.) гораздо слабее. В ней выделяется только «историческое обозрение», в котором сжато и ясно изложена история Тульского края».

Имеются также положительные отзывы и о других изданиях, как-то: «Обзор местной погоды», «Спутник кустаря» и пр., но за недостатком места мы их опускаем.

Ввиду чрезвычайной доступности по цене перечисленных выше книг, т. к. на многие из них в настоящее время установлена скидка в 50 проц. и более с номинальной цены, не бходимо, чтобы каждое культурно-просветительное и хозяйственное учреждение имело весь набор местных краеведческих книг.

ДОКЛАДЫ О ТУЛЬСКОМ ОКРУГЕ В О-ВЕ ИЗУЧЕНИЯ МОСКОВСКОЙ ОБЛАСТИ.

14 января с/г проф. М. Я. Феноменов в заседании экономической секции о-ва изучения Московской области сделал доклад на тему «Колхозкультура Тульского округа» (по материалам обследования Московского област. и Тульского окруж. музеев). В школьно-краевой секции о-ва на 5 марта с-г. назначен доклад ученого секретаря о-ва по изучению Тульского края Т. Н. Нечаева «О школьно-краеведческой работе в Тульском округе».

МЕСТНЫЙ ТУРИЗМ И КРАЕВЕДЕНИЕ.

Состоявшаяся 16 декабря 1929 г. окружная конференция о-ва пролетарского туризма постановила привлечь к работе ОПТ краеведов. Договором на социалист. соревнование между Тульским и Калужским отделениями ОПТ предполагается широкое развитие местного туризма, а изучение местного края, при непосредственном участии краеведческого о-ва.

ОБЯЗАТЕЛЬНОЕ ПОПОЛНЕНИЕ ОКРУЖНОЙ БИБЛИОТЕКИ ИМ. В. И. ЛЕНИНА ПРОИЗВЕДЕНИЯМИ МЕСТНОЙ ПЕЧАТИ.

В целях постоянного и планомерного пополнения местными печатными произведениями отдела Тульского края, организованного о-вом по изучению Тульского края, совместно с окружной библиотекой имени В. И. Ленина, окрисполком постановлением от 15 декабря 1929 г № 15 (Бюлет. ОИК и ГС» № 17 (957) от 28-ХII-1929 г) обязал все работающие в Тульском округе типографии доставлять 2 экземпляра каждого своего издания (книги, брошюры, листовки, газеты, афиши, плакаты и т. п.) в окружную библиотеку им. В. И. Ленина.

Одновременно ОИК предложил всем учреждениям, имеющим у себя какие-либо издания краеведческого значения, независимо от времени их издания, немедленно сдать их в окрбиблиотеку, если эти издания не нужны для текущей работы учреждения.

В свое время настоящее ходатайство возбуждалось о-вом совместно с политпросветом (см. «Тульский край» 4 (7) 1927 г. стр. 55).

НОВАЯ КАРТА ТУЛЬСКОГО ОКРУГА.

О-вом по изучению Тульского края выпущена карта Тульского округа, Московской области в масштабе в 1 см. 4,2 км. с обозначением районных центров и крупных селений, железных, шоссе и больших дорог, в количестве 3000 экз. Карта исполнена членом о-ва тов. Пуцко.

ПУТЕВОДИТЕЛИ ПО МУЗЕЯМ.

В целях приближения музейных коллекций к широким массам Тульским окружным краеведческим музеем и музеем 1-х ТОЗ выпущены краткие путеводители, распространяемые среди организованного посетителя музеев

ВЫБЫТИЕ ИЗ ТУЛЫ Б. УЧЕНОГО СЕКРЕТАРЯ О-ВА Н. Х. ДАМПЕЛЬ.

Быв. ученый секретарь О-ва по изучению Тульского края Н. Х. Дампель выбыл из Тулы на научную работу в Ленинград, где он занимает должность ученого хранителя в музее геолкома.

ПЕРЕМЕНА АДРЕСА ПРАВЛЕНИЯ О-ВА ПО ИЗУЧЕНИЮ ТУЛЬСКОГО КРАЯ.

Настоящим доводится до сведения членов о-ва и всех заинтересованных лиц учреждений и организаций, что правление о-ва переведено в помещение окружного музея (г. Тула ул. Коммунаров № 50. Дом с ветов, Окрмузей, правление о-ва по изуч. Тул. края), куда и просят адресовать переписку, запросы, обменные экземпляры изданий и т. п. Занятия происходят ежедневно в дни и часы открытия музея.

БИБЛИОГРАФИЯ.**Местная краеведческая литература.****Наш город. (Тульский вариант).**

Книга для чтения и работы на третьем году обучения.

Дополнительный краеведческий материал для 3-го года обучения городских школ I ступени г. Тулы и Тульского округа составил Т. Н. Нечаев.

Под редакцией А. В. Байдиной и А. Н. Дурикина.

Работник просвещения. Москва. 1929 г. Стр. 298 + 79. Цена 1 руб. 25 коп., в пер. 1 руб. 50 коп.

Издание подобного рода учебников с местными вариантами следует признать весьма целесообразным и нужным. Школы получают обильный краеведческий материал. Мы в своей рецензии остановимся лишь на Тульском варианте книги «Наш город», составленном Т. Н. Нечаевым. Надо отдать должное т. Нечаеву в подборе разнохарактерного материала, живом его изложении и пр. Несомненно на это издание т. Нечаеву пришлось затратить много труда. Но... к сожалению эта первая попытка издания краеведческого учебника для школ имеет на наш взгляд весьма существенные недочеты.

В книге, например, пропущена рабочая кооперация—эта столбовая дорога к социализму. Приведенная справка «Цены в ЦРК и у частного» совершенно нас не может удовлетворить, т. к. она о роли кооперации,

о самостоятельности пайщиков, о ее призвании ничего не говорит, а только лишь делает намек на ее торгашеский характер (кооперация, как и частник, торгует, но только дешевле). Затем в книге не отражена наша общественность (партия, комсомол, профсоюзы), да и вообще рабочий класс затрагивается вскользь. Так, например, приведена лишь характеристика работы швейной фабрики (не характерной для Тулы), при чем все внимание в ней сосредоточено на производственных процессах, а моменты управления фабрики, участия в жизни фабрики рабочей общественности, роли местных организаций опущены, сравнения с работой в дореволюционное время нет. Не перечислены наиболее знаменитые места в Туле и округе. Ни слова не сказано о Красной армии (как будто ее и в природе не существует). Пропущены в книге детдома, детсады, детплощадки, физкультура. Ничего не сказано в книге о памятниках революции и древней архитектуры.

В книге нашлось место для фантазии о (удущей Туле в 1937 г., но ничего не сказано в общем сводном виде о периоде мирного социалистического строительства (о революции и гражданской войне говорится). О перспективах (пятилетке) — ни звука.

Надо также отметить огромный промежуток в освещении периодов исторического и современного, доходящий до 300 лет, хотя кое-что надо и можно было дать и за XVIII и XIX века.

Учебник издан в некоторой своей части с несколько устаревшими данными, а в части приведения данных о смертности по г. Туле автор проявил полную беспомощность, приведя данные лишь за 1880—1922 г.г., тогда как в течение 1 часа можно было получить справку в здравотделе о смертности и за последующие годы, вплоть до 1929 г.

Далее, такие крупные центры в Тульском округе, как Белев, Ефремов и Скопин несомненно заслуживали быть отмеченными в книге.

И, наконец, нас приводит в удивление то обстоятельство, что автор, старательно делающий ссылки на использование мало-важных заметок и статей, опубликованных в газете «Коммунар», совершенно молчит о краеведческой литературе, служившей основой в его работе.

Автором использовано свыше десяти иллюстраций из книг «По Тульскому краю», «Вся Тула и Тульская губерния» и журнала «Тульский Край», но ссылок на эти издания им не сделано. В заключение надо отметить, что большинство недочетов, имеющих в книге, произошло от того, что автор свой труд не пожелал представить на предварительный просмотр ни краеведов-просветителей, ни общества по изучению Тульского края в целом.

Будем надеяться, что автор и издательство, при последующих изданиях книги «Наш город», учтут все наши замечания и сделают нужные исправления и дополнения, хотя бы за счет других частей книги, если не будет хватать места, иначе труд «Наш город» не может претендовать на действительную и всестороннюю характеристику жизни нашего родного города в период бурного строительства социализма.

А. Рассаднев.

Тульский краеведческий музей.

Краткий путеводитель по музею. Тула. 1929 г. стр. 42.

В об'емистом сборнике «По Тульскому краю» (стр. 418—458), изданном в 1925 г., о тульском художественно-историческом музее помещен большой очерк Г. В. Соболевского и П. Нарциссова, который в то же время служил и путеводителем по музею. Каждый отдел музея имеет вводную статью и, кроме того, большинство наиболее значимых экспонатов довольно подробно объясняется в тексте.

С тех пор прошло свыше 4 лет. Художественно-исторический музей был реорганизован и превращен в местный краеведческий музей. Он пополнился новыми отделами: естественно-географическим, общественно-экономическим и историко-революционным. Роль музея в настоящее время

возросла в несколько раз, по сравнению с 1925 г.

Текущий момент настоятельно выдвигает задачу установления наибольшей связи музея с рабочими массами. Поэтому выпуск музеем путеводителя по музею следовало бы всемерно приветствовать, тем более, что из всех музеев Московской области путеводитель имеет лишь один Воскресенский музей *).

Все это налагало на инициаторов, участников и руководителей издания путеводителя сугубую ответственность за его высокое качество. Надо было учесть также опыт издания путеводителя по музею в 1925 г. при книге «По Тульскому краю».

Но, к величайшему нашему сожалению, путеводитель не отвечает своему назначению, издан неумело и небрежно.

Никаких установочных и описательных статей отделы музея не имеют. Описания экспонатов даны настолько кратко, что почти не выходят за рамку надписей на самих экспонатах.

По существу путеводитель представляет собою не путеводитель, а плохую ведомость по инвентаризации.

Ведь, что требуется от музейного путеводителя? Вот что по этому поводу пишет**) директор центрального музея ТССР г. Воробьев Н. И.:

«Что касается путеводителей, то они не должны быть каталогами-справочниками, а лишь сжатым и четко обработанным изложением того, что говорится во время объяснений коллекций. Представляя собою не скучный каталог, а сжатую статью по тому или другому вопросу, часто с указанием литературы для его более глубокой проработки, такие путеводители дают стимул подробно ознакомиться с теми материалами музея, которые иллюстрируют изложенное в путеводителе».

Издание Тульским краеведческим музеем путеводителя, очевидно, рассчитывалось на массового посетителя, но именно для рабочего-то посетителя он как раз совершенно и непонятен и ничего не дает.

Кроме того, даже в этом своем неудобоваримом виде путеводитель имеет еще целый ряд погрешностей и грубейших опечаток.

Например, отдел естественно-географический пестрит специальными названиями и на протяжении 6 страниц о полезных ископаемых помещено лишь 8 строк. Много специальных названий и в художественном отделе.

В историко-революционном отделе слабо выделен тульский материал. В историко-культурном отделе сравнивается быт помещиков и крестьян, последних не того времени, а современных.

*) «Московский краевед» № 7—8 за 1929 г.

**) «Краеведение». 1929 г. № 2.

На стр. 21 написано: «как продолжение полезных ископаемых, представлен Косогорский чугуно-плавильный завод им. Дзержинского» (завод попал в ископаемые?!). В геологическом п/отделе несколько раз повторяется вместо «море к нца верхне-девонской эпохи», «марс конца верхне-девонской эпохи».

Часто из путеводителя не понять, о чем идет речь: о картине ли, рукописи, оригинале или копии и т. д.

В предисловии говорится, что издание путеводителя одобрено общим собранием членов общества по изучению Тульского края. Да, верно, общество одобрило идею издания путеводителя, но содержания его не видело и, конечно, одобрить не могло, да вероятно и не одобрило бы

Надо возможно скорее путеводитель переиздать, но уже на новой вышеуказанной нами основе.

Содержание путеводителя должно быть тщательно проработано с обществом по изучению Тульского края, а самое издание надо поручить умелому лицу, чтобы не получилось нового блина комом. Вместе с тем, к новому путеводителю необходимо приложить план музея, с указанием маршрута и с отметкой главнейших групп экспонатов.

Язык путеводителя должен быть популярный. Только в таком виде путеводитель принесет пользу, иначе лучше издания его не повторять и не тратить на это дело зря средства.

А. Евгеньев.

Музей 1-х Т. О. З.

Путеводитель по музею. Тула. 1929 г. стр. 20.

Этот путеводитель выгодно отличается от предыдущего. Прежде всего путеводитель начинается введением, дающим впервые сведения об истории музея. Везде правильно подчеркивается значение заводов. На стр. 16—17 отмечены жирным шрифтом художественные изделия тульских оружейников.

Язык путеводителя довольно популярный.

В минус путеводителю надо поставить лишь краткость и сухость описания некоторых витрин.

А. Е.

Статистический справочник по Тульскому округу. Тула. 1929 г. Изд. Тул. окр. стат. отдела, стр. 203. Справочник состоит из предисловия и 69 статистических таблиц; в приложении дан состав районов Тульского округа.

Весь материал распределен на семь отделов: 1) территория и население—15 таб.; 2) народное образование—6 таб.; 3) народное здравоохранение—3 таб.; 4) торговля—2 таб.; 5) промышленность—6 таб.; 6) труд—13 таб.; 7) сельское хозяйство—

24 таб. К таблицам даны пояснения, в которых указаны все примечания, относящиеся к статистическим величинам, их приростам, об'ему, источникам и т. д.

Несмотря на мелкие дефекты, даваемый справочником материал занимает видное место в определении хозяйственного лица округа и Статотдел проделал здесь нужную и большую работу.

Справочник является хорошим пособием как для краеведов, работающих над изучением хозяйства и строительства округа, так и для всех интересующихся родным краем. Часть данных может быть использована учительством в школьной работе.

В. А.

Кустарная промышленность Тульской губ. (краткий справочник). Изд. Тул. губ. стат. отдела, Т. 1929 г., стр. 76. В справочник входят статьи: Н. П. Ласкина «Кустарная промышленность Тульск. губ. за 1910-13, 1925 и 1927 г.», С. С. Майзель «Перспективы развития кустарной промышленности Тульск. губ.» и таблицы «Число промысловых хозяйств и занятых в них лиц по промыслам и районам Тульской губ.».

Статья Н. П. Ласкина рассматривает роль кустарно-ремесленной промышленности в хоз. жизни страны и Тульск. губ., размещение кустарей по губернии, городам ее, динамику численного состава кустарей, их социальный состав и степень кооперирования. Усвоению указанного материала много способствуют помещенные цифровые таблицы, дающие данные о промысловости отд. районов, распределении куст.-рем. промыш. по отд. промыслам (ст. 41), социальном составе кустарей (стр. 54) и др.

Особые диаграммы (более 25) изображают отдельные промыслы по районам и количеству занятых ими лиц.

В таблице «число промысловых хозяйств и занятых в них лиц по промыслам и районам губ.» приведены данные сплошного обследования кустарно-ремесленной промышленности в 1927 г.

Справочник заканчивается статьей С. С. Майзель, рассматривающей основные показатели развития тульской куст. промышленности в пятилетке.

Хотя справочник издавался еще до завершения районирования, но в приложении к нему имеются краткие сведения о «кустарно-ремесленных промыслах в скопинском, горловском и милославском районах» и он в общем дает приблизительные сведения о куст. промышленности всего Тульск. округа.

В связи с работами по изучению кустарной промышленности, предпринимаемыми в наступающем летнем сезоне окр. музеем и о-вом по изучению Тульского края, справочник приобретает особо актуальное значение, давая действительно единственное наиболее полное и систематизированное из

всех изданий по кустар. промышленности нашего округа и, конечно, будет широко использован в краеведческой работе

В. А.

Труды ассоциации по изучению производительных сил Тульского округа и общества по изучению Тульского края. Проф. А. П. Иванов и Е. А. Иванова. Полное описание геологического и гидрогеологического строения окрестностей г. Тулы радиусом 10,67 километров (10 верст).

С 1 картой и 11 геологическими разрезами. Т., 1929 г., стр. 92. Цена 1 руб.

Изданием настоящей работы две тесно связанные тульские научные организации приступают к постепенному изданию трудов различных исследователей по геологическому изучению некоторых частей Подмосковского бассейна.

Работа является результатом исследований произведенных в 1925 и 1926 г. г. проф. А. П. Ивановым и Е. А. Ивановой,

в целях выяснения районов, пригодных для устройства новых водосточных сооружений и включает в себе: 1) описания геологического строения и водности окрестностей г. Тулы; 2) геологическое и гидрогеологическое описание обнажений и 3) список ключей и колодцев. Описание иллюстрировано геологической картой обследованного района, тремя геологическими разрезами в меридиональном и широтном направлениях, семью профилями наиболее характерных обнажений и сводным разрезом напластований каменноугольной системы.

Давая широкое освещение геологии района, труд проф. А. П. Иванова и Е. А. Ивановой является ценным не только для специалистов-геологов, но и для краеведов и педагогов-естественников, которые получают в нем хорошее руководство для научных исследований и школьных экскурсий в окрестностях г. Тулы.

В. А.

Официальный отдел.

Публикуется согласно § 22 устава общества. Утвержден 1 окружным собранием общества 24 ноября 1929 г.

Отчет о деятельности общества по изучению Тульского края за 1927-28 и 1928-29 годы.

1-му окружному собранию членов общества по изучению Тульского края.

Общие условия работы. Несмотря на огромное значение краеведения, как массового движения, направленного к изучению производительных сил местного края, краеведческая работа в Тульской губернии не пользовалась должным вниманием руководящих организаций, не говоря уже о денежных ассигнованиях. Общество в своей работе было исключительно предоставлено самому себе, и в обстановке финансовых трудностей и общего безучастия развертывало работу не по точному, увязанному с потребностями строительства края, плану, а ориентируясь на имеющиеся возможности и склонность отдельных членов, отчего его работа носила несколько любительский характер. Тем не менее общество сумело дать ряд актуальных работ и занять заметное место, как единственная общественно-научная организация губернии, добившись поручения ему в порядке краеведческой работы ответственных заданий хозяйственных органов (Главн. Геодез. Комитета и Москвугля). Надо полагать, что намечающийся

перелом в работе Об-ва в сторону максимального обслуживания запросов хозяйственно-культурного строительства округа будет способствовать дальнейшему развертыванию плановой работы и обеспечит внимание и поддержку руководящих организаций.

Состав и научная деятельность общества. На 1 ноября 1929 года Об-во насчитывает в Туле в своих рядах свыше 100 член. В районных отделениях количество членов неизвестно, ввиду затянувшейся там перерегистрации. Кроме индивидуальных работ членов, публикуемых в журнале «Тульский Край», деятельность Об-ва выражается в следующем:

1. Об-во приняло участие в подготовительных работах и реорганизации Тульского художественно-исторического музея и музея революции в краеведческий музей.

2. С совместно с Губпланом и ассоциацией составлен сводный план исследовательских работ по изучению производительных сил Тульской губернии.

3. Организованы регулярные наблюдения за ходом весны и осени.

4. Ученым секретарем Об-ва Н. Х. Дампель организован геологический отдел краеведческого музея.

5. В 1927-28 г. произведены Н. Х. Дампель геологические обследования и собирание материала в окрестностях г. Тулы (ст. Обидимо дер. Слобода, ст. Кураково, сел. Филимонова) и Одоева.

6. Проведена в 1927 году комплексная экспедиция для археологических, этнографических и ботанических исследований

в районах реки Непрядвы и Дона, при участии члена Общества А. Н. Нечаевой.

7. В 1928 году В. Д. Городецким проводился сбор ботанических коллекций в Тагурском районе.

8. В 1928 году Этнологической Экспедицией Об-ва в составе А. Н. Нечаевой и А. А. Глаголевой собирались коллекции и изучался быт в районах Алексинском, Одоевском, Крапивенском и др.

Все указанные экспедиции проводились Об-вом совместно с губмузеем и музеем ЦПО.

9. По поручению Гл. Геодез. К-та, в связи с работами по перепланированию города, Н. Х. Дампель составлено описание города Тулы при участии т. т. Яременко и Ашуркова.

10. Правлением Общества заключено соглашение с трестом Москвуголь на составление карты полезных ископаемых южного крыла подмосковного бассейна; работами руководит Н. Х. Дампель, при участии Н. П. Гвоздевой и др.

11. Некоторыми членами Об-ва выпущены отдельные краеведческие монографии: Высокомирный — «Ясная Поляна в годы революции», Нечаев — «Наш город», Зефирова — «Районирование Тульского округа», Гущин и Чижов — «Деревня сегодня», Рассаднев — «Профдвижение в Тульской губ.», Федоровская — «К аграрному движению в Тульской губернии», Пуцко — составлена карта Тульского округа.

12. Обществом, совместно с ассоциацией, составлен пятилетний план исследовательских работ в Тульском округе.

13. Составлен пятилетний план архивных работ Об-ва.

14. Одоевским Район. Отделением Об-ва организован музей района в гор. Одоеве.

15. Некоторыми райотделениями составлены описания районов: Клементьевского, Одоевского, Тульского.

Правление Об-ва за 27-28 и 28-29 г. г. имело 32 заседания, рассматривались планы всех указанных работ, заслушивались по ним отчеты. Значительным недостатком в научной работе Об-ва является отсутствие секционной работы, вызываемое перегруженностью членов Общества. Однако, правлением выделена комиссия для возобновления работы исторической секции и создания секции старой Тулы. Слабо развитая общественность и малочисленность квалифицированных членов делает крайне редкими общие собрания Об-ва, которые приурочиваются, главным образом, к приезду товарищей из центра. За указанное время было всего 6 собраний, с докладами Заведующего Муратовской ботанической базой В. Н. Хитрово о геоботанических исследованиях черноземной области и перспективах их в Тульской губернии, профессора И. М. Гревса об изучении города, как культурного центра, члена ЦБК Н. П. Анци-

ферова о задачах краеведческого Об-ва в этой работе, представителя ГАХН Н. П. Юргина о собирании автобиографий представителя Главн. Геодезического К-та А. А. Афанасьева о перепланировке гор. Тулы, зав. губ. музея Ф. Т. Войтович о работе музея, А. А. Дельвиг о районировании Московской области и Тульского округа.

Придавая большое значение развертыванию массовой краеведческой работы, Об-во составило примерный план докладов на краеведные темы в клубах, предполагая впоследствии организовать там краеведные кружки, но благодаря индифферентности клубов, эту работу развернуть не удалось, возникла лишь ячейка при Доме Рабпроса, работающая над вопросами школьного краеведения, естествознания, быта рабочих и др. Однако, Общество использует все возможности для популяризации своих задач и краеведения, выступив в отчетном периоде с докладами на конференциях учителей, инженеров, архивных работников, курсах избачей, Ясно-Полянском и Богородицком райотделениях и др.

Взаимоотношения с научными и общественными организациями. В своей работе Общество поддерживает связь с многими местными и центральными организациями. От ЦБК Об-во получает директивы, сообщает ему отчеты, информацию, доставляет свои издания, выполняет задания и т. п. С Губпланом и ассоциацией по изучению производительных сил Общество совместно издает журнал и отдельные труды, составляет и контактирует план работы.

С Губмузеем Общество ведет совместную экспедиционную работу, сдавая ему экспонаты, участвуя в повседневных работах музея (организован, например, геологический п/отдел), имея своих представителей в Ученом Совете его (Дампель, Нечаев, Ашурков). В Правление Об-ва входит для увязки работ завед. музеем Ф. Т. Войтович.

Губархиву Об-во сдает все поступающие фонды (доктора Каменева, заводчика Мосолова), участвует в кампании по изъятию архивной макулатуры через своего представителя в Поверкоме тов. Ашуркова, участвует во всех совещаниях и конференциях. Выставка 1-й Архивной Конференции обслуживалась членами Об-ва. Для увязки в Правление Общества входит архивист М. Д. Федоровская, ввиду отсутствия Архивного совета, представителя Об-ва в архиве нет.

В центральной библиотеке Об-во содержит свою библиотеку около 2000 томов, пополняемую путем обмена со 150 научными организациями и 10 иностранными. В работах Правления Об-ва участвует зав. библиотекой, тов. Б. Д. Гольдман, ему же поручена организация Библиогра-

фического Отдела Об-ва. Кроме этих организаций, Об-во поддерживает связь с Бюро Юннатов, Домом Рабпроса и др. Совершенно неудовлетворительна связь с ОКРОНО, которое, несмотря на директивы правительства и НКП, не принимает участия в работах Об-ва и не оказывает ему должной поддержки. Весьма слаба связь с массовыми организациями, союзами, комсомолом, клубами, — попытка Об-ва пока не встретила здесь должного отклика.

Райотделения об-ва. В настоящее время Об-во имеет 9 райотделений: Ефремовское, Красиво-Меченское, Алексинское, Одоевское, Белевское, Ясно-Полянское, Арсеньевское, Клетотковское, Епифанское. В некоторых районах, например, Одоевском, работа ведется весьма энергично, организуются лекции, создан музей и т. п. В других районах работа менее заметна, концентрируется главным образом вокруг вопросов школьного краеведения и составления описаний районов. Весьма тяжелым является финансовое положение Райотделений, исключая всевозможность плановой и массовой работы. Слабо инструкторное Правление, ввиду отсутствия аппарата (платного) и трудности выездов.

Средства Общества. О движении сумм общества дает представление следующий отчет о приходе и расходе за 1928 год, утвержденный Правлением Общества:

П Р И Х О Д.

Остаток на 1/1-28 года	191-64
Членские взносы	31-50
	223-14

Р А С Х О Д.

Почтово-канцелярские расходы	23-29
Научные командировки	34-65
	57-94

В 1929 году финансовое положение Об-ва несколько улучшилось, благодаря отпущенной Наркомпросом субсидии в 200 рублей. На 1929 год Правлением утверждена следующая смета:

П Р И Х О Д.

Остаток на 1/1-29 г.	165 р. 20 к.
Субсидия НКП.	200 "
Членские взносы	200 "
Начисление % % на 27-28 г.	12 " 25 к.
За членские книжки.	15 "
Итого	592 р. 45 к.

Р А С Х О Д.

Канцелярские и почтовые расходы и печатание объявлен.	50 р.
Печатание программ, обращений и членских билетов и анкет	80 "
Приведение в порядок библиотеки (составление картотеки, монографии и журн. статей).	30 "
Печатание научных трудов	100 "

Организац. научн. экспедиций и экскурсий	150 "
Массовое обследование быта рабочих г. Тулы	50 "
Поездки на съезды и конференции	50 "
Устройство лекций и докладов	25 "
Обработка фенологич. наблюдений	30 "
Непр-двидим. расходы	27 р. 45 к.
Итого.	592 р. 45 к.

Некоторую помощь оказывает Окрисполком на издание журнала и отдельных трудов, отпуская деньги через Окрплан, но весьма недостаточно, что вызывает хроническое запаздывание выхода журнала. Специальных средств об-во не имеет. На 1929/30 г. Об-во вошло с ходатайством в Окрисполком об отпуске ему средств по местному бюджету, при чем обществу обещано ассигнование на 1929/30 г. 5000 руб.

Издательская деятельность общества ведется совместно с Губпланом и ассоциацией по изучению производительных сил. Издается журнал «Тулский Край», где публикуются труды членов Об-ва и отдельных специалистов. На 1/XI-29 г. в журнале помещены статьи: по общей истории и истории революционного движения—12; по зоологии—11; по ботанике и фенологии—9; по школьному краеведению—9; по общему краеведению и методике краеведческих работ—6; по геологии и ископаемым—5; по биографии писателей—5; по музейному делу и охране памятников старины—5; по археологии и этнографии—4; по хозяйству и промышленности края—3; по районированию—2; всего—71.

К столетию со дня рождения Л. Толстого издан специальный номер, посвященный Л. Н. Толстому.

Многие статьи, освещающие вопросы школьного краеведения, полезных ископаемых, районирования, отвечают насущным потребностям момента. В 1928 г. журнал вышел в количестве 5 номеров; в 1929 г.—3 номера и рекомендован Губисполкомом и Губкомом ВКП (б) вниманию всех учреждений, организаций и школ.

Кроме журнала печатается труд профессора Иванова—«Полное геологическое и гидрогеологическое описание строения окрестностей города Тулы», работа, имеющая значение для хозяйственных изысканий. Общество имеет подготовленные к печати труды: Ф. П. Саваренского «Естественно-исторические условия Тульской губернии»; и его же—«Естественно-исторические районы Тул. губ.», С. И. Тюремнова—«Почва Тульской губ.», М. С. Дагадиной—«Полезные и вредные дикорастущие растения Тульской губ.» и библиографический указатель экономической и прочей литературы.

Председ. Правления А. Рассаднев.
За ученого секретаря В. Ашурков.

РЕЗОЛЮЦИИ

I-го окружного собрания членов общества по изучению Тульского края 23-24 ноября 1929 г.

Постановление по докладам: т. Александрова «Об очередных задачах социалистического строительства и краеведения», т. Дельвига «О пятилетнем плане Тульского округа», т. Дампеля «О пятилетнем плане научно-исследовательских работ» и т. Рассаднева «О состоянии и задачах краеведческого движения в Тульском округе».

Заслушав доклады: т. Александрова «об очередных задачах социалистического строительства и краеведения», тов. Дельвига «О пятилетнем плане Тульского округа», т. Дампеля «О пятилетнем плане научно-исследовательских работ» и т. Рассаднева «О состоянии и задачах краеведческого движения в Тульском округе», I-е окружное собрание членов общества по изучению Тульского края постановляет:

1. В основу развития местной краеведческой работы положить пятилетний план округа.

2. Общество по изучению Тульского края обслуживает в научном отношении хозяйственные и культурные организации, на основе концентрации вокруг научно-исследовательской работы О-ва сил и средств соответствующих организаций.

Одобрить и ввести в систему выполнение в плановом порядке отдельных работ для хозяйственных организаций (например геологическая карта для Москвугля, монография по перепланировке г. Тулы для геодезического комитета и т. п.).

3. О-во в своей работе должно все более и более переходить от любительской и академической к плановой и актуальной работе, поставив в центре своей работы содействие развитию индустриализации округа и социалистической реконструкции сельского хозяйства, путем изучения фабрик, заводов, колхозов, деревень, охватывая в том числе быт рабочих и крестьян.

4. Для выполнения всех этих задач, необходимо расширить рамки деятельности общества, усилив количественный и качественный состав общества за счет вовлечения в краеведческую работу более широких кругов культурно-технической интеллигенции (инженеров, агрономов, врачей, педагогов, местных писателей, художников, фотографов и т. п.), учащихся и рабоче-крестьянского актива.

Установить более тесную связь с профсоюзными и комсомольскими организациями, юннатами, всемерно вовлекая их в краеведческую работу.

5. Установить, закрепить и усилить связь с родственным Краеведческому О-ву организациями (Истпарт, Окрархив, Окрмузей,

Центр. библиотека, О-во туристов, ТАПП, АХРР, Союз Безбожников и пр.), проводя совместно отдельные мероприятия, увязывая в единый план различные экспедиции.

Наладить учет краеведческой работы, ведущейся отдельными учреждениями и организациями, путем созыва совещаний и заслушивания докладов о ходе и результатах научно-исследовательской работы и пр.

6. Развернуть массовую краеведческую работу и проводить ее через Окрмузей и лекц. экскурс. бюро, путем организации выставок, экскурсий, докладов и лекций в клубах, избах-читальнях, рабочем университете, совпартшколе, техникумах, доме Красной армии, доме крестьянина и т. п.

Использовать радио для докладов и лекций по краеведению.

7. Усилить и улучшить руководство низовой сетью краеведческого О-ва, путем живого инструктирования и заслушивания докладов районных отделений, ассоциаций и кружков, а также организации новых и оживления работы существующих низовых краеведческих организаций.

8. Считать целесообразным ликвидировать ассоциацию по изучению производительных сил округа, предложив ее членам вступить юридическими членами общества, с установленными для них взносами.

Созывать не реже одного раза в полугодие для увязки научно-исследовательской работы юридических членов О-ва: учреждения и организации.

Установить более тесную связь О-ва с местными хозяйственными и культурными организациями (окрплан, ОСНХ, ОКРЗУ, кооперация, колхозсоюз, статотдел, окроно, окрздравотдел, комунхоз и т. д.).

В целях более тесной связи О-ва с работой окрплана ввести в каждую секцию окрплана по одному представителю О-ва.

9. Завести краеведческий уголок в местной печати—газ. «Коммунар» и «Дерев. Правда» и журналах «Авангард» и «Молот» и поручить правлению Общества договориться с названными редакциями о сроках и размерах этих уголков.

10. Признать целесообразным издание обществом как популярной дешевой, так и научной краеведческой литературы по отдельным вопросам, за счет соответствующих организаций, для чего поручить правлению О-ва разработать издательский план и согласовать его с заинтересованными организациями.

11. Популяризировать среди общественности краеведческий отдел при Центральной библиотеке, устраивая рефераты по материалам поступающего регулярно обменного научного фонда.

12. В связи с развертыванием кинофикации округа, признать необходимым отражение в кино местного краеведческого материала, увязывая его как с пятилеткой, так и с освещением исторически сложив-

шихся отраслей промышленности (Подмосковный бассейн, Косогорский завод, мирное производство военной промышленности, самоварное и скобяное производства, сплошная коллективизация Воловского района и т. п.).

13. Улучшить качество краеведческой школьной работы, путем иллюстрации ее местными фильмами, особенно во вновь организуемых ВТУЗЕ, техникумах, рабоч. университете, совпартшколе, школах II ступени, ШКМ, фабзавучах и пр.

14. Организовать и наладить работу секций и оживить общие собрания, добиваясь того, чтобы ни один член Общества не был без нагрузки, обращая особое внимание на контроль исполнения.

15. Подвергать предварительному обсуждению труды отдельных членов Общества на секциях или общих собраниях О-ва.

16. Добиться регулярного выхода журнала «Тульский край», усилив освещение в нем основных проблем нашего строительства, школьное и политпросветское краеведение и методическое руководство по краеведению. Усилить помещением в журнале местного материала (районных отделений, краеведческих кружков и т. п.).

Признать необходимым и рекомендовать всем советским и хозяйственным органам и предприятиям, профессиональным, кооперативным и общественным организациям, культурно-просветительным учреждениям, школам, избам-читальням, клубам, библиотекам и проч. выписывать журнал «Тульский край».

17. О-во должно содействовать Окружному музею в выявлении всех памятников революции и принятии мер к их охранению и благоустройству.

Памятники старины и местной архитектуры уничтожать лишь по получении заключения Окружного музея и О-ва и разрешения Главнауки, по составлению чертежей, моделей и заснятии подлежащих к сносу исторических строений под руководством О-ва теми организациями, которые должны производить сломку. Признать необходимым составить твердый список таких памятников, которые действительно являются ценными в историческом отношении, в целях сохранения их от разрушения.

18. Для выполнения намеченной грандиозной краеведческой работы необходимо иметь на первое время одного руководящего платного освобожденного работника и подведение под Общество твердого бюджета, о чем войти с ходатайством в соответствующие организации.

19. Признать существующий устав общества изучения Московской области не отвечающим принципам современного советского краеведения и социалистического строительства (допущение в общество лишенцев, замкнутый узкий состав общества, представление членам корреспондентам

лишь права совещательного голоса) и поручить тульской делегации, имеющей быть избранной на I московский областной краеведческий съезд выступить с предложением пересмотра устава областного о-ва в части недопущения в об-во лишенцев, расширения рамок о-ва, за счет включения в него передовых рабочих и крестьян и в их лиц, желающих работать в области краеведения и предоставления членам—корреспондентам права решающего голоса.

Резолюция по докладу т. Войтовича «О работе и задачах Окружного краеведческого музея».

Первое окружное собрание членов общества по изучению Тульского края, заслушав доклад т. Войтовича Ф. Т. о работе и задачах Окружного краеведческого музея постановляет:

1. Считать, что работа музея в современных условиях приобретает чрезвычайно важное значение, как научно-исследовательского учреждения местного края, поэтому главное внимание необходимо уделить вопросам исследования.

2. Исследовательскую работу проводить по плану, согласованному с о-вом по изучению Тульского края и музеями области, при их материальном и практическом участии в ней.

3. В исследовательской работе главное внимание уделить исследованию тех отраслей, кои имеют основное значение в пятилетнем плане.

4. По примеру текущего года продолжать и считать необходимым совместное исследование отдельных отраслей, совместно с заинтересованными организациями. В январе созвать при участии о-ва широкое совещание по вопросам исследования в 1930 г.

5. Все материалы исследовательских работ опубликовывать в журнале «Тульский край».

6. Взять более решительный курс на переустройство музея, в частности естественно-исторического и общественно-экономического отделов.

7. Краеведческому обществу оказывать всякое практическое содействие в работе музея.

8. Имея в наличии большое количество экспонатов древней церковной живописи и религиозного культа, собрание считает необходимым поддержать ходатайство музея о предоставлении ему «старого» собора для антирелигиозного отдела музея.

9. Предложить музею уделять большее внимание организации вокруг музея широкой рабочей общественности, учащихся и научных работников, созвав совместно с обществом в ближайшее время широкую рабочую конференцию по вопросам музееведения.

10. Собрание считает недостаточными ассигнования на научную работу музея и находит необходимым просить окрисполком об увеличении их в текущем году.

11. Просить окроно ускорить разрешение вопросов о руководстве музеями округа.

12. Уделить большое внимание переподготовке работников музея и приглашению новых научных сотрудников.

Резолюция по докладу тов. Федоровской «О работе и очередных задачах Окрархива, в связи с краеведческой работой».

Заслушав доклад т. Федоровской М. Д. о работе и очередных задачах Окрархива в связи с краеведческой работой первое окружное собрание общества:

1. Признает, что краеведение во всех разрезах своей работы нуждается в использовании архивных документов и потому непосредственно заинтересовано в создании единого государственного архива.

2. Собрание самым решительным образом осуждает тенденции отдельных краеведов и краеведческих учреждений (Одоев райотд. о-ва) к держанию у себя архивных материалов, входящих в состав единого государственного архивного фонда и предлагает им немедленно сдать все такие архматериалы в Окрархив.

3. Отмечая, что Окрархивом взята правильная линия, в установлении постоянного контакта в работе и информации с о-вом собрание надеется общими усилиями провести в жизнь пятилетний план научно-

исследовательских работ по архматериалам и организовать советскую общественность вокруг архивного дела как через печать, так и через доклады об архивном деле в о-ве и его ячейках.

Резолюция-протест по внеочередному собранию тов. Войтовича «о вредительских действиях в Академии Наук».

Первое окружное собрание членов общества по изучению Тульского края, заслушав сообщение т. Войтовича о вредительских мероприятиях в Академии Наук, выразившихся в утаивании документов государственной важности и участии отдельных представителей науки в контрреволюционной организации на Украине, считает, что в классовом обществе научные деятели не могут оставаться политически нейтральными и должны быть на стороне или трудящихся масс, или на стороне их классовых врагов. Выражая свой негодующий протест против враждебных актов отдельных представителей науки и в том числе краеведения (ак. С. Ф. Ольденбург) окружное собрание тульских краеведов решительно осуждает попытку отдельных работников вести антисоветскую работу и призывает всю научно-краеведческую общественность дать решительный отпор всем этим попыткам и объединиться под руководством коммунистической партии со всеми трудящимся массами за выполнение пятилетки—этого великого плана построения социализма в нашей стране.

ИЗДАТЕЛИ:

Тульская Окружная Плановая Комиссия.
Тульский Окружной Отдел Ассоциации по изучению
производительных сил ЦПО.
Общество по изучению Тульского края.

РЕДАКЦИОННАЯ КОЛЛЕГИЯ.

Ответственный редактор А. М. РАССАДНЕВ.

СОДЕРЖАНИЕ

	СТР.
1. А. М. Рассаднев. Состояние и задачи краеведческого движения в Тульском округе	1
2. Архит. А. А. Афанасьев. О перепланировке г. Тулы	11
3. Я. Лукьяненко. О коммунистических субботниках и социалистическом соревновании	18
4. В. Д. Рашков и Е. Д. Высокомирный. Как графы Бобринские эксплуатировали и разоряли крестьян	22
5. Проф. А. И. Некрасов. Архитектурные памятники г. Тулы	27
6. Хроника	36
7. Библиография	46
8. Официальный отдел: а) Отчет правления о-ва за 1927/1928 г. и 1928/1929 г.	49
б) Резолюции I-го окружного собрания членов общества по изучению Тульского края 23—24 ноября 1929 г.	52

