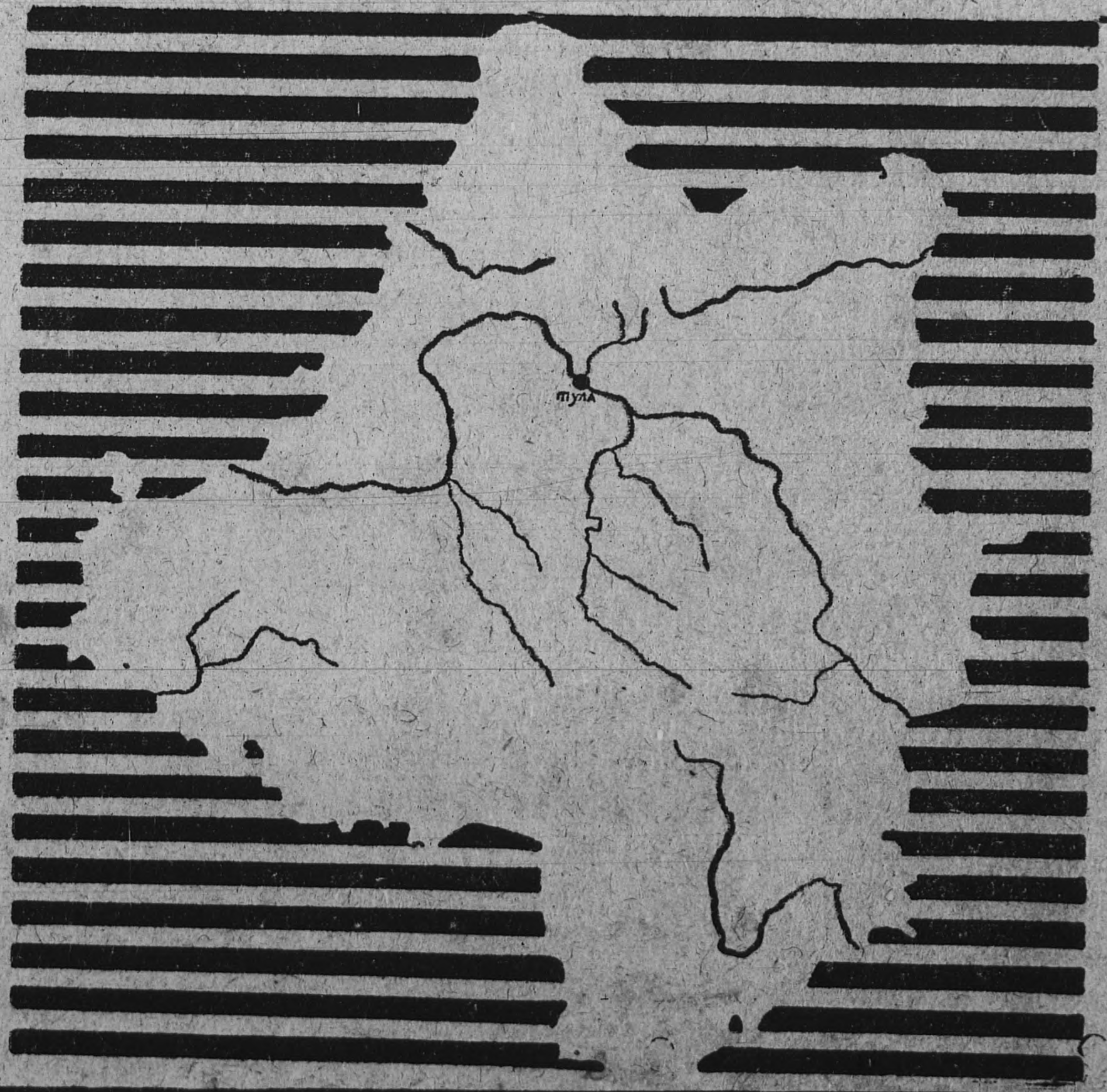


Т. 05(91)С
КТ 82А

ТУЛЬСКИЙ КРАЙ



926 ИЮНЬ № 2

У/2/111

ОГЛАВЛЕНИЕ.

	Стран.
Н. Х. Дампель. Очередные задачи изучения производительных сил Тульской губернии	1
А. Блаженнов и С. Орехов. Самоварное производство	9
Н. Добротвор. Борьба тульских крестьян с помещиками	20
С. Костин. О некоторой связи характера погоды второй половины осени с характером погоды последующей зимы	22
Н. А. Бородулин. Заметки о рыбах, водящихся в водоемах Тульского и окрестных районов	29
Декабристы-туляки:	
А. Н. Вяземский	31
В. М. Голицын	32
И. Н. Горсткин	33
Н. А. Загорецкий	34
С. Н. Кашкин	35
Н. А. Чижев	36
Н. Дампель. Памяти Т. Л. Шаталова	37
Хроника.	
Деятельность Тул. Губ. Плановой Комиссии	39
Тул. Губ. Отд. Ассоциации по изучению производит. сил ЦПО	44
Научное общество по изучению Тульского края	45
Краеведение в Епифанском районе	47
Районные Отделения О-ва по изучению Тульского края	47
И. Л. Косовский. О работе кружка по изучению природы Тул. кр	47
Геологические и археологические находки	50
Раскопка кургана близ д. Любовька	50
Устройство памятника на Куликовом Поле	50
Библиографические заметки	50

И. М. Карташов.
В. С. Арсеньев.



Тульский

Край

— ЕЖЕМЕСЯЧНЫЙ —
КРАЕВЕДЧЕСКИЙ ЖУРНАЛ

— ■ ГОД ИЗДАНИЯ 1-й. ■ —

<p>Адрес редакции, конторы и экспедиции: Тула, ул. Коммунаров, 2.</p> <p>ТЕЛЕ- Редакции № 4-04. ФОНЫ: Конторы № 5-64.</p>	<p>ПОДПИСНАЯ ПЛАТА: На 1 год — 3 рубля. „ 1/2 года 1 р. 50 к.</p> <p>ОБЪЯВЛЕНИЯ: 1 страница 50 руб. 1/2 страницы 30 руб.</p>	<p>Рукописи должны быть написаны четко и на одной стороне листе, за подписью автора и его адресом.</p> <p>Непринятые рукописи не возвращаются.</p>
<p>№ 2.</p>	<p>Июнь 1926 года.</p>	<p>№ 2.</p>



Очередные задачи изучения производительных сил Тульской губ.

Н. Х. Дампель.

В настоящий момент, когда вся страна охвачена процессом хозяйственного строительства, вопросы изучения края и, в частности, его производительных сил приобретают особое значение и остроту, так как всякое проводимое мероприятие требует полного знания данной области и учета всех воздействующих факторов.

Как показало обследование, произведенное тульским отделом Ассоциации по изучению производительных сил ЦПО, работы в области изучения края и его производительных сил производят различные учреждения и организации. К сожалению, в этих работах отсутствуют планомерность и увязка с подобными же работами других учреждений, а между тем такого рода исследования, как и работы по осуществлению практических мероприятий, требуют для своей продуктивности определенного плана.

В целях увязки всех исследовательских работ по изучению производительных сил, тульским отделом Ассоциации и Обществом по изучению Тульского края разработан план, который стремится уловить естественные тенденции хозяйственного развития Тульской губ. При этом Тульская губ. рассматривается не как обособленная хозяйственная единица, а как органическая часть центрально-промышленной области.

С этой точки зрения развитие народного хозяйства губернии, в основном, подчиняется общим процессам развития народного хозяйства области.

С другой стороны, развитие народного хозяйства Тульской губернии находится под влиянием чисто местных естественно-исторических и обще-

ственно-экономических условий, которые сообщают народному хозяйству нашей губернии отличительные и своеобразные черты.

В связи с этими положениями выявляются следующие очередные задачи изучения производительных сил Тульской губ.

I. Изучение территории губернии.

В целях естественной и хозяйственной монолитности предположено изменить современные границы Тульской губ., путем отделения ее юго-восточной части и прирезки к ней некоторых районов соседних губерний *).

Не меньшее значение имеет вопрос правильного районирования внутри границ данного края.

Поэтому, к числу очередных задач изучения производительных сил края должны быть отнесены:

а) — **Изучение естественно-исторических районов Тульского края и определение их границ.** По этому вопросу уже имеется прекрасная работа Ф. П. Саваренского «естественно-исторические районы Тульской губернии», с картой районирования. Требуются только: проверка выводов Саваренского в отношении каждого района и дополнительные работы по всестороннему обследованию естественных ресурсов сельского хозяйства различных районов — почв, растительности, климата и пр.

б) — **Изучение экономических районов края и определение их границ.** Экономика каждого района, для выявления ее общей динамики, должна быть освещена со стороны исторической перспективы.

в) — **Увязка границ естественно-исторических и экономических районов края.** Эта работа, чисто синтетического характера, имеет особенное значение, так как от нее зависит законченный облик каждого района.

II. Изучение сырьевых запасов.

До войны для Тульской промышленности топливо и разного рода сырье, соответствующие полуфабрикаты и изделия издавна доставлялись из отдаленных центров горнодобывающей и обрабатывающей промышленности **).

Задача индустриализации страны, при своем осуществлении, должна внести некоторые изменения в исторически сложившиеся до сего времени пути развития промышленности. Эти изменения, прежде всего, скажутся вовлечением в промышленность новых видов сырья и приближением промышленности к сырьевым базам. Поэтому всестороннее изучение сырьевых ресурсов должно быть выдвинуто на самый передний план.

Для Тульской губ. можно наметить следующие виды сырья:

- а) — продукты сельского хозяйства.
- б) — лесные материалы.
- в) — полезные ископаемые.

*) Об этом подробно говорится в ст. А. Дельвига и В. Долинино Иванского — «К вопросу о границах Тульского округа». Тульский край, № 1. Тула 1926 г.

**) См. Дампель, Н. Х. Геологич. прошлое Тульского края и его полезные ископаемые. — «По Тульскому Краю». Тула 1925 г. Стр. 632.

1. Сельско-хозяйственное сырье.

Естественно-исторические и общественно-экономические условия Тульской губ., как и ЦПО в целом, определяют преимущественное развитие промышленности: равняясь на промышленность, сельское хозяйство неминуемо пойдет в направлении интенсификации и развития рыночных и технических культур и продуктивного скотоводства.

В связи с этим, для каждого района стоит на очереди разработка, в строгом соответствии с его естественными и экономическими условиями, двух типов крестьянского хозяйства—индивидуального *) и коллективного—с ярко выраженными в обоих интенсификацией и механизацией. При этом придется столкнуться с такими недостатками крестьянского землеустройства, как дальнотемелье, чересполосица, уродливость конфигурации площадей землепользования. Разрешить эту задачу возможно будет только путем правильного расселения земледельческого населения и связанного с ним землеустройства. Таким образом, намечается поселковая форма землепользования, для которой необходимо будет определить оптимальные размеры **) и установить наиболее удобную конфигурацию.

Правильное землеустройство тесно связано с мелиорацией, в задачу которой должно входить осушение заболоченных угодий, уничтожение кочек, борьба с оврагами. Последние особенно угрожают юго-восточным районам. Опытн-овражная станция в Новосильском у. одной из своих задач ставит изучение процессов роста оврагов и различных приемов борьбы с ними.

Наряду с вопросами землеустройства встают и вопросы интенсификации хозяйства. С этой точки зрения первоочередной задачей является выбор наиболее целесообразных севооборотов, в основе которых должно лежать многополье, с широким развитием травосеяния, в частности, клевера. Особенно важно восстановление семеноводства средне-русского клевера, а это возможно только путем обследования клевера на корню в период цветения, в целях выделения средне-русского клевера.

Эти все задачи могут разрешить, с одной стороны, уже имеющиеся три опытных учреждения: Шатиловская опытная сельско-хозяйственная станция—для черноземной части губернии, и два опытных поля—Тульское и Мишенское,—для нечерноземной части,—с другой стороны—широкая сеть районной и участковой агрономии. Успешное разрешение этих задач возможно только при координированной работе названных сил.

Вопросы интенсификации сельского хозяйства непременно-встречаются с различными факторами воздействия на сельско-хозяйственную продукцию. К таковым, между прочим, относятся климат и вредители растений, как наименее изученные в Тульской губернии. Поэтому в первую очередь необходимо поставить, в отношении изучения климата, своей задачей:

- 1) объединение сети метеорологических станций и любительских наблюдений в Тульской губ. и составление месячных обзоров погоды на основании данных сети;
- 2) составление сети фенологических наблюдений, приуроченных к метеорологической сети;

*) Индивидуальный тип хозяйства мыслится, как форма временная, переходная к коллективной.

**) Для юго-восточ. районов губернии намечаются оптимальные размеры поселковой формы землепользования в 150—300 десят.

3) увязку метеорологических и фенологических наблюдений и составление календаря местной природы;

4) выявление основных форм климата Тульской губ.

В отношении изучения вредителей выдвигаются следующие вопросы:

1) обследование фауны и флоры вредителей, в целях выявления их видового состава.

2) изучение статики, динамики и экономики вредителей и болезней сельско-хозяйственных культур;

3) проверка старых и выработка новых методов борьбы с вредителями и болезнями растений.

Эти задачи могут быть разрешены, благодаря возобновлению деятельности Тульской станции защиты растений.

В отношении рыночных культур заслуживает особого внимания овес, который еще в довоенное время, при сравнительно низкой его урожайности, являлся в Тульской губ. главным экспортным продуктом.

Изучение овса должно быть направлено в сторону поднятия его урожайности и выведения чистых селекционных сортов. В этом отношении работы Шатиловской опытной станции и Госсемкультуры открывают для развития семеноводства в Тульской губ. широкие перспективы.

К техническим культурам должны быть отнесены: картофель, свекловица, лен и конопля.

Культура картофеля всегда занимала видное место в полеводстве Тульской губ. *) и она давала возможность развитию винокуренной и крахмальной промышленности. Эти виды промышленности за годы войны и революции значительно упали. По пятилетнему плану предусмотрено в юго-вост. районах губернии значительное расширение крахмальной, паточной и винокуренной промышленности, которые должны поглощать крупные излишки картофельной массы. Для этих видов промышленности большое значение имеет содержание крахмала в картофеле. В виду этого, необходимым является изучение условий разведения в юго-восточных районах губернии высококрахмалистых сортов картофеля, урожайных и прочных в лежке, удовлетворяющих требованиям вышеназванных видов промышленности.

Таким же вниманием в тех же районах должна пользоваться сахарная свекловица, дающая основание для развития местной свекло-сахарной промышленности.

Изучение свекловицы также должно быть направлено в сторону выведения наиболее сахаристых и урожайных сортов.

Кроме того, для картофельных и свекло-сахарных районов должны быть намечены севообороты с пропашным клином для означенных культур.

Для развития маслостойкой промышленности имеет значение культура масляничных растений — льна и конопли. С этой стороны весьма существенным является изучение как условий культуры этих растений, так и условий улучшения маслостойкой техники в отношении увеличения выхода масла. До сих пор кустарные маслостойки дают выход масла — 6—8 фунт. из пуда семян, тогда как нормальный выход — 12 фунт. Таким образом, значительный процент масла остается в жмыхах.

Будущее развитие продуктивного скотоводства потребует значительной кормовой площади и, следовательно, различных мероприятий по улучшению имеющихся поемных лугов. В связи с этим стоит на очереди

*) Под картофелем в Тульской губ. было занято 6,3—6,9% всей культурной площади, тогда как во всей России под картофелем было только 3,1% площади.

детальное геоботаническое и почвенное обследование пойменных образований, с целью увеличения и улучшения их кормовой продукции.

Кроме того, в целях поднятия скотоводства необходимо обследование районов наибольшего распространения как крупного, так и мелкого животноводства и птицеводства, для выяснения условий и возможностей улучшения и количественного роста разводимых животных. В особенности серьезного внимания заслуживают эти вопросы в отношении молочного скотоводства и коневодства, как источника рабочей силы.

Ввиду наблюдаемого в Тульской губ. роста промыслов по обработке шерсти, должно привлечь к себе внимание и овцеводство, в смысле изучения способов его поднятия, как в количественном, так и в качественном отношении. В связи с этим, необходимо также обратить внимание на изучение техники переработки шерсти, так как распространенные в губернии шерстобитные, шерсточесальные и валяльные промыслы применяют самые примитивные способы обработки.

Бичем скотоводства являются эпизоотии, вспыхивающие то в одном, то в другом районе губернии, и поэтому весьма важным является изучение распространения и причин, вызывающих развитие сибирской язвы и туберкулеза среди крестьянского скота, а также финнозных заболеваний у людей и свиней.

2. Лесные материалы.

Через Тульскую губ. проходит почти сплошной полосой лесной массив, носящий название Тульской засеки. В состав массива входят такие ценные лиственные породы, как дуб и липа, имеющие большое хозяйственное значение для населения губернии. Ввиду этого, весьма важным является изучение массива засеки с точки зрения наиболее рациональных лесокультурных и лесохозяйственных мероприятий.

В связи с этим, в Крюковском опытном лесничестве производится целый ряд исследований, как, напр.: исследование хода роста липовых и дубовых насаждений, возобновление дуба (опытные обсадки и уход за ними), изучение культур хвойных в южных Тульских засеках и смежных лесничествах и пр.

3. Полезные ископаемые.

Полезные ископаемые Тульской губ. заключаются: в каменном угле, железных рудах, серном колчедане, в огнеупорных и цветных глинах и строительных материалах (известняки, песчаники и послетретичные глины и пески). Планомерное изучение полезных ископаемых в Тульской губ. началось только перед самой войной; особенно крупные размеры приняли разведочные работы с 1918 г. Тогда только выяснилось, насколько Тульский край богат ископаемыми углями, железными рудами, высокосортными огнеупорными материалами и т. д. Детальными разведками затронута только часть Тульской губ.: значительная ее часть еще совершенно не исследована.

Знарок Подмосковного каменноугольного бассейна П. И. Селиванов*) указывает на его западную часть, лежащую к западу от линии Моск.-Курск. ж. д. и ограниченную тремя пунктами: Серпуховым, ст. Сумароково

*) П. И. Селиванов. Западн. часть каменноуг. площ. Подмоск. басс.— Топливное Дело. 1922 г. № 10.

М.-К. ж. д. и г. Жиздрой, Калужской губ. Этот район почти не разрабатывается и плохо изучен, а между тем имеются указания на богатые залежи в этом районе каменного угля, в частности, богхеда, огнеупорных и цветных глин.

Это все говорит за то, что изучение „западной части каменноугольной площади Подмосковного бассейна“ должно быть выдвинуто в первую очередь.

Уже в настоящее время выяснено, что особенно богат полезными ископаемыми угленосный ярус каменноугол. системы: в нем заключены пласты и гнездообразные залежи каменного угля, огнеупорные глины, серный колчедан, кварцевые пески и песчаники. Также и более верхние горизонты каменноугольной сист. (продуктусовый ярус) представляют интерес, так как в них содержатся пластические глины, железные руды и известняки—строительные и цементные.

Ввиду необходимости уточнения уже имеющихся данных, в первую очередь следует произвести учет полезных ископаемых Тульской губ. по имеющимся материалам. Точное выяснение мощности и запасов ископаемых осуществимо только путем детальных геологических разведок. Это последнее возможно путем установления контакта с Областным Бюро Учета Московского Отделения Геологич. Комитета.

Выяснение месторождений и мощности залегания железных руд имеет значение уже теперь, когда Тульская металлургическая промышленность работает на привозном топливе, но это значение особенно возрастет с осуществлением плана электрификации Тульской губ., когда возможно будет приступить к электроплавке руды.

После железных руд особенного внимания заслуживают пластические глины из продуктусового и угленосного ярусов каменноугольных отложений. Анализы образцов глин из разных месторождений (Бобриковские и Кураковские глины) определенно говорят, что эти глины обладают высокой огнеупорностью*).

Ближайшей задачей является производство анализов и изучение мощности различных пластов глин из месторождений в окрестностях гор. Тулы и в других местах Тульской губ.

Достаточно полное изучение пластических глин открывает широкие перспективы для развития в Тульской губ. керамической промышленности, направленной в сторону изготовления огнеупорных изделий и гончарной посуды. Ввиду недостатка в каменных материалах, годных для мощения улиц и для шоссежного строительства, особое значение приобретают исследования по использованию Тульских пластических глин для производства мостового и шоссежного клинкера**). Для этого в первую очередь необходимо поставить испытание глин из различных пластов на густоплавкость, т. е., иными словами,—требуется определение разности между температурой начала спекания глины и начала ее плавления. Опыты по изготовлению огнеупорных изделий из Тульских глин производятся на Щекинском керамическом заводе; уже имеются положительные результаты.

*) Дампель, Н. Х.—Геологич. прошлое Тул. края и его полезные ископаемые.—По Тульскому Краю. Тула 1925 г. Стр. 625 и 626.

***) Ганкар, М. А.—Некотор. наблюдения, данные и цифры, собранные в Подмосков. басс. с 1904 по 1917 г.—Топливное дело. 1922 г. № 10. Стр. 46—50.

Декабрун, М. инж.—Каменные материалы для дорожного строительства в Нижегородской губ.—Нижегород. край и его хозяйство. Сборн. I. Изд. Нижгубплана. 1925 г. Стр. 100—128.

Исследование условий и мощности залегающих серных колчеданов, а также изучение способов отделения колчеданов от угольной примеси (хотя бы по способу проф. М. П. Прокунина *) позволит восстановить существовавшую до войны в Тульской губ. сернокислотную промышленность, а это, в свою очередь, благодаря близости колчеданных месторождений к фосфоритовым **), открывает возможности для производства суперфосфата.

Известняки очень распространены в губернии и отличаются различными качествами. Некоторые из них являются прекрасным строительным материалом, хорошо поддающимся обделке; другие отличаются мягкостью и могут служить, как материал для обжига на известь и для приготовления цемента.

Для более полного изучения тульских известняков необходимо произвести целый ряд исследований, из которых могут быть намечены следующие:

а) — Систематизация имеющихся опубликованных и неопубликованных материалов об известняках Тульской губ.

б) — Лабораторное исследование образцов известняков из намеченных пластов и мест с целью определения их технической пригодности для каких-либо из упомянутых выше применений.

в) — Производство опытов механизированной разработки известняков для гражданского строительства.

III. Изучение энергетических ресурсов.

Развитие индустриализации края не может базироваться на привозном топливе: только при широком использовании местных энергетических ресурсов краевая промышленность получает солидную основу для своего развития. С этой точки зрения изучение энергетических ресурсов имеет такое же важное значение, какое имеет изучение сырьевых ресурсов.

К энергетическим ресурсам Тульской губ. должны быть отнесены:

а) — топливо: каменный уголь, дрова, торф;

б) — водяные ресурсы («белый уголь»);

в) — ветряные ресурсы («голубой уголь»);

г) — рабочая сила.

Из всех видов топлива каменный уголь в Тульской губ. представляет наиболее крупное значение и поэтому он заслуживает самого разностороннего изучения.

Уже в предыдущем разделе говорилось, что необходимо направить геологические изыскания на «западную площадь Подмосковного бассейна». К сказанному следует еще добавить, что наиболее ценным Подмосковным углем является богхед. К сожалению, богхед разбросан по обширной площади отдельными, быстро выклинивающимися, гнездами. Во всяком случае, поиски богхеда, а также достаточно мощных пластов курного угля, должны продолжаться своим порядком по всем полям Подмосковного бассейна.

Подлежат изучению не только вопросы добычи топлива, но и вопросы его рационального использования. В виду этого должны быть выдвинуты на первый план следующие научно-исследовательские работы:

*) Прокунин, М. П. профес. — О Подмосковном каменноугольном бассейне (Сборн. докл. в засед. Инж. - Мех. Отд. Политехн. О-ва от 2 ноября 1913 г.).

Его же. — Об использов. побочн. продуктов Подмоск. каменноугол. промышл. (Труды совещ. 20—22 ноября 1915 г.).

***) Пригоровский, М. М. — Полезные ископаемые ЦПО. Труды Госплана. Кн. V. Производител. силы ЦПО. — Москва. 1925 г. Стр. 153.

а) — Использование угольной мелочи для цементного и других производств — расширение и углубление опытов Сапроновского цементного завода ЦПО;

б) — Изучение способов применения местного угля в порошкообразном (распыленном) состоянии.

в) — Газофикация и карбонизация местного угля с одновременным получением полукокса и продуктов конденсации выделяющихся при этом газообразных веществ. Интересные исследования в этом направлении производились инженером Солодовниковым на Судакском цементном заводе (Косая Гора).

Было бы желательно эти работы продолжить и расширить.

Не задерживаясь на дровяном и торфяном топливе, как имеющем в Тульской губ., в виду незначительности их запасов, лишь небольшое промышленное значение, остановимся несколько на значении изучения водяных ресурсов. Хотя последние и не отличаются значительной мощностью, все же двигательной силой рек не приходится пренебрегать, в особенности в районах, неохватываемых сетью электро-передачи от крупных тепловых электростанций. В последнем случае энергия движущейся воды с успехом может быть использована для электрификации прилегающих районов.

Таким образом, реки и другие водоемы должны подлежать изучению в ближайшее же время: непосредственно — как двигательная сила, и косвенно, как водные запасы, необходимые для питания тепловых энергетических станций.

Что касается „голубого угля“, иначе говоря, ветра, как источника энергии, то этот вопрос в Тульских условиях совершенно не исследован. В последнее время ветер все более и более завоевывает право на внимание, и, наряду с электрификацией встают вопросы „ветрофикации“. Успехи техники в построении ветроэлектрических агрегатов настолько подвинулись вперед, что речь уже идет не только об опытном их испытании, но и об их практическом применении. Вот почему вполне своевременно поставить в порядок дня изучение энергетических ресурсов ветра для Тульского края и способов их использования.

Весьма значительным энергетическим ресурсом в Тульской губ. является избыток рабочей силы, неиспользованной в сельском хозяйстве, малопроизводительном и недостаточно интенсивном. Последний ресурс является важным стимулом как к введению электрификации, так и, вообще, к развитию и рационализации всего народного хозяйства края. В виду этого, одной из первоочередных задач является изучение ресурсов рабочей силы в Тульском крае, в частности, выявление избытка рабочей силы, неиспользованной в сельском хозяйстве.

IV. Заключение.

В заключение наметим следующий, приблизительный, план, которого желательно придерживаться при изучении отдельных видов производительных сил:

1) Прежде всего должен быть поставлен учет всех, как произведенных ранее, так и производящихся работ, имеющих отношение к данному вопросу. Учет должен выявить не только количество проделанных работ, но и качественную сторону их и организационные формы самой работы.

2) Должны быть собраны, использованы и обработаны уже имеющиеся материалы и составлены по ним монографии и статьи по затронутым вопросам.

3) В случае недостаточности материалов или в случае необходимости иметь более свежие из них, необходимо организовать получение новых сведений путем анкет или статистических наблюдений, и только для особо важных и ценных вопросов могут быть создаваемы специальные обследования (экспедиционные), с изучением вопроса на месте.

Самоварное производство.

А. Блаженков и С. Орехов.

Самоварная промышленность в прошлом.

По самоварному производству Тульская губерния, как до войны, так и в настоящее время, является почти единственной производителем.

Насколько была развита эта отрасль — видно из того, что из 10.085 рабочих, занятых по металлообработке в губернии, на долю самоварного производства падало фабричных рабочих — 2045 чел. и кустарей, работающих на дому, по г. Туле и уездам, 3302 чел., а всего 5347 чел., т.-е. 53 проц.*)

Самоварных фабрик, согласно статистических данных 1912 года, по всей Тульской губернии было 41, с общим количеством фабричных рабочих — 2045 чел., и работающих у себя на дому, причисленных к фабрикам — 1544 чел., а всего было занято рабочих в них 3.589 чел.; остальные самоварщики, в количестве 1.758 чел., также в большинстве работали на эти же фабрики, но причислены к ним не были, так как выработывали самовары из своего материала.

Выработка этих фабрик составляла 629.447 штук самоваров, на сумму 5.728.167 руб. Распределение фабрик по числу рабочих и количеству выработываемых самоваров видно из следующей таблицы:

Г Р У П П Ы	Распределение фабрик по количеству рабочих — фабричных и причисленных к ним.	Число рабочих в % отнош.	Количество самоваров, выработыв. фабрик. в %
1 группа от 1 до 15 чел.	5 фабр. или 12,2%	1,5	2,6
2 " " 16 " 50 "	17 " " 41,5%	12,7	10,8
3 " " 51 " 100 "	9 " " 22,0%	17,9	12,0
4 " " 101 " 200 "	3 " " 7,3%	11,5	7,8
5 " " 201 " 300 "	4 " " 9,7%	6,5	15,4
6 " " 301 и выше.	3 " " 7,3%	49,9	51,4

*) Приведенное авторами число 10.085 охватывает не всех металлистов Тульской губ., а только кустарей — металлистов (см. куст.-ремесл. промыслы Тул. губ. Вып. I. По данным подвор. переписи 1910 — 12 г. Тула 1913 г.), поэтому число самоварников 5347, как заключающее в себе 2045 фабричных рабочих, не может составлять 53 проц. от общего числа металлистов Тульской губ., а должно быть понижено

Подходя к вопросу о самом производстве в довоенное время, приходится сказать, что при обработке самовара применялось весьма широкое разделение труда, независимо от того, при каком оборудовании каждая фабрика выработывала изделия; выработка самовара разбивалась на следующие переходы: 1) наводильный, 2) токарный из латуни, 3) токарный по литью, 4) слесарный по латуни, 5) слесарный по литью, 6) лудильный, 7) сборочный, 8) полировочный, 9) никкелировочный и 10) мелкой приделки.

Необходимо указать, что некоторые из этих переходов, в свою очередь, разделялись по специальностям, и поэтому выработка полностью самовара проходила через 16—17 рабочих по отдельным специальностям.

Подготовка для приобретения каждой специальности по самоварному делу требуется—для среднего ученика не менее 2-х лет, а по некоторым переходам окончательная специализация приобретает только с течением целого ряда лет работы, напр., для наводильщика.

Ввиду того, что полностью механизировать самоварное производство, при современном состоянии техники, не представлялось возможным из-за особенностей этого промысла, в котором ряд работ требует очень искусного навыка, выработка самовара получила характер полуфабричного и полукустарного производства, что видно из ниже приведенной таблицы соотношения числа рабочих, работающих на фабриках и у себя на дому. Такой системе выработки самовара еще способствовало то, что главную массу самоварщиков составляли крестьяне-кустари, которых, согласно статистических данных подворной переписи 1910—12 г.г., значилось по губернии 2.779 чел.; труд крестьянина кустаря расценивался дешевле труда городского рабочего, поэтому хозяева предприятий предпочитали расширять свое производство за его счет; к тому же, такой порядок выработки самоваров не требовал от предпринимателей затраты на постройку помещений и установку оборудования. Особенно широко использовали труд кустаря крестьянина более крупные фабрики; мелкие предприятия пользовались им в гораздо меньшем размере. Это видно из следующей таблицы:

Соотношение числа рабочих, работающих на фабриках и у себя на дому, т.-е. квартирников, по группам, в проц.

I группа	на фабрике	96,2 проц.	на дому	3,8 проц.
II	„	84,3	„	15,7 „
III	„	59,1	„	40,9 „
IV	„	61,2	„	38,8 „
V	„	57,5	„	42,5 „
VI	„	42,7	„	57,3 „

Причины такого явления те, что кустарь крестьянин гораздо охотнее брал работу с крупных фабрик, так как этим он более гарантировал себя работой на весь год, чем в мелких предприятиях, зависящих очень часто от условий сбыта на местном или московском рынке. Так, и сами хозяйчики мелких предприятий склонны были, ввиду отсутствия в достаточной мере оборотных средств, не раскидывать по деревням свое сырье, где оно может пролежать в обработке гораздо дольше, нежели у рабочего своей мастерской, и поэтому мелкие предприниматели старались сконцентрировать свое производство, дабы иметь возможность следить за скоростью оборота и во-время устранять могущие быть перебои в выпуске.

Самоварная промышленность в настоящее время.

Рассматривая состояние самоварной отрасли в данное время, видно, что в г. Туле имеются две крупных, хорошо механизированных, фабрики, из коих одна завода № 10 (быв. Баташева) и другая—Тулпромторга (быв. Шемаринская); на первой фабрике в настоящее время работает 388 фабричных рабочих и к ним прикрепленных 360 квартирников. Выпуск самоваров на этой фабрике достигает до 4.500 шт. в месяц. Средний выпуск в 1923/24 году составлял 3.405 штук.

На второй фабрике в данное время работает 270 чел. и квартирников 298 чел., месячный выпуск готовых самоваров составляет 3 500 штук. В 1923-24 году средний месячный выпуск готовых самоваров этой фабрики был только 1 519 штук.

Годовые выпуски этих фабрик следующие: по первой—54.000 штук, а второй—35.000 штук.

Кроме этого имеется одна крупная артель «Наше Будущее», с механизированным производством, в которой на 1 августа 1925 г. было 82 члена и 10 учеников, из них 44 члена и 10 учеников работают непосредственно в мастерской и остальные 38 чел.—каждый у себя на дому. Выпуск готовых самоваров достигает в ней в последнее время 800 штук в месяц.

Частных самоварных предприятий, преимущественно с ручной обработкой, в г. Туле — 20, с выработкой, по показанию кустарей, на $\frac{2}{3}$ 55—60 самоваров в каждой в м-ц и на $\frac{1}{3}$ с выработкой до 250 самоваров.

В районах имеется частных предприятий 2, выпускающих оба около 200 самоваров в м-ц. Таким образом, месячный выпуск частных предприятий составит, примерно, 2540 штук. Но эту цифру надо принимать как минимум, так как каждый частный хозяин выпуск преуменьшает.

По имеющимся сведениям, в районах готовые самовары вырабатывают три артели; при обследовании месячный выпуск их всех установлен в 280 самоваров.

Таким образом, общий месячный выпуск самоваров в данное время составляет 11.620 штук.

Рабочая сила.

Количество рабочих, занятое выработкой выпускаемого числа самоваров, следующее:

Работающих в мастерских госфабрик	658 чел. — 34,6 проц.
Прикрепленных к ним квартирников	658 „ — 34,6 „
Занятых работой в 4-х артелях, выпускающих готовые изделия	155 „ — 8,1 „
Работающих в 10 артелях в районах, по выработке полуфабриката, в среднем, по 7 человек в каждой	70 „ — 3,7 „
Занятых в производстве у кустарей хозяев, (подсчитанных путем деления 2540 выпускаемых ими готовых самоваров на среднюю производительность одного рабочего госфабрики—7 самоваров в месяц), около	362 „ — 19,0 „

Всего 1903 чел. — 100 проц.

Такой подход к вычислению объясняется тем, что частные предприниматели скрывают своих рабочих в большей степени, нежели выпуск готовых изделий: из этого количества часть квартирников работает также и на гос. фабрики, но мы все же принимаем указанное число квартирников за минимальное, так как предприниматели свой выпуск, а следовательно и число занятых у них работников, преуменьшают.

Женский труд в самоварном кустарном производстве не встречается, госфабрики используют его в незначительном количестве.

Из указанного выше количества было посещено на месте, в Туле, 1 артель действующая и 1 артель ликвидированная, 4 кустаря предпринимателя, выпускающие готовые изделия, и 2 кустаря, выделяющих самоварный полуфабрикат; в районах—3 артели, вырабатывающие готовые самовары, и 2 артели, работающие по обработке полуфабриката, и, наконец, 234 хозяйства, обрабатывающих самоварный полуфабрикат в селениях: 1) Хрущево, 2) Банино, 3) Барсуки № 1, 4) Барсуки № 2, 5) Скороварово, 6) Осиновая гора, 7) Бредихино, 8) Гостеевка, 9) Криволучье и 10) Нижние Присады.

Такой массовый подворный обход дал возможность, даже и при поверхностном осмотре, по оставшемуся инструменту, стружке и т. под., более точно подойти к определению размеров производства, что очень важно при наличии со стороны кустарей стремления преуменьшать свои показания, особенно в отношении числа занятых рабочих.

Группировка кустарей-самоварщиков.

Характеризуя условия работы кустарей самоварщиков, приходится подразделить их на три основные группы: первая и самая большая группа, достигающая в настоящее время до 50% общего количества самоварщиков по губернии—это квартирники, т.-е. кустари, обрабатывающие у себя на дому полуфабрикат по заказам госфабрик, артелей и кустарей—предпринимателей.

Вторую группу, около 12%, составляют самостоятельные кустари, работающие в артелях, как по обработке готовых изделий, так и обработке полуфабриката. Третью группу, самую незначительную по количеству—3%, составляют кустари—предприниматели, выпускающие готовые изделия.

Кустари — квартирники.

Условия работ первой группы кустарей-квартирников следующие: работа производится, как общее правило, в небольших избах, где помещается и семья кустаря, и только в редких случаях некоторые токаря, имеющие двигатели и приводные токарные станки, работают в отдельных избах, с применением наемной силы; во всех районах обследования—из последних встретилось только 6 хозяйств, с количеством занятых рабочих от 3 до 4 чел. в каждом хозяйстве.

Рабочий день у кустарей—квартирников, независимо от их оборудования, от 10 до 12 часов в сутки.

Расценки, по которым работают кустари, весьма разнообразны и зависят от того, на кого производится работа, напр. фабрика Тулпромторга имени Ленина платит слесарям ниже расценок своих фабричных рабочих на 32%, и заработок их при такой расценке колеблется от 20

до 25 руб. в м-ц; наводильщикам платят ниже на 22%, заработок от 30 до 35 руб.; токарям ниже на 5%, заработок их от 55 до 90 руб. в м-ц.

Условия работ для всех квартирников равны. В кассу соцстраха взносов за них не платится, делений на членов и не членов профсоюзов нет.

Фабрика завода № 10 платит взносы за всех квартирников в кассу социального страхования, в отношении же расценок она подразделяет квартирников на членов профсоюзов, (имея таковых 29 чел.), и не членов (в количестве 331 чел.). Первые из них, т.-е. члены профсоюзов, работают по расценкам, равным с фабричными рабочими, остальные же, не члены, по специально установленным, на много проц. ниже фабричных.

Выплата заработка в последнее время на обоих фабриках производится своевременно.

Квартирники, работающие на частных кустарей-хозяев и артели, оплачиваются по расценкам, выше установленных на госфабриках, и их оплата приближается к оплате фабричных рабочих. Но у частных кустарей-хозяев расценки колеблются в зависимости от спроса на самовар. Артели хотя и платят выше, но расчет за исполненные работы производят с большой задержкой.

Средства, вкладываемые в свое производство кустарями квартирниками, весьма различны, так, напр. стоимость инструмента наводильщика, как-то: кобылины разных размеров, ножницы ручные, горн для пайки и пр. — 100—150 руб., слесаря (тиски, набор напильников и др.) 35—40 руб., токаря, на подножном деревянном станке с набором резцов, — 100 руб. Стоимость механизированного токарного оборудования, с применением двигателя и приводных токарных станков на 4 рабочих — 2500 руб. (т.-е. на одного рабочего 625 руб.).

Затрачивать указанные суммы на приобретение оборудования и инструмента кустарям, при оживлении кустарной промышленности в последнее время, в большинстве случаев не приходилось, так как все это сохранилось у них от довоенного времени, а если что и приходилось покупать, то в очень незначительном количестве.

Из подворного обхода кустарей выяснилось, что в большинстве они работают от 3 и до 4 чел. в каждом хозяйстве и, в редких случаях, — по 1—2 чел.; не зная последних декретов и боясь налогов они, как общее правило, стараются скрыть имеющихся у них учеников и подмастерьев.

Насколько важно значение самоварного промысла для кустарей — квартирников видно из того, что, при наличии менее 1. десятины земли на душу, они считают сельское хозяйство подсобным и, вообще, уделяют земле мало внимания, обрабатывая ее или при помощи женского труда, или наемной силы; большинство этих кустарей безлошадники.

Культурный уровень этой группы кустарей весьма невысок, что зависит, с одной стороны, от слишком большого рабочего дня, а с другой — от отсутствия в достаточной степени культурных сил в деревне.

Кустарные артели.

Условия работ второй группы кустарей, т.-е. работающих в артелях, приходится рассматривать уже по каждому типу артелей в отдельности; так как они весьма различны, несмотря на то, что артелей немного.

Так, к первому типу можно отнести артель, имеющуюся в г. Туле; она совершенно не зависит от влияния кустаря-хозяина, так как поме-

щение и оборудование арендует в Коммунальном Отделе и в своих рядах имеет членами только бывш. рабочих — самоварщиков, т.-е. более пролетаризированный элемент.

Направление дела этой артели в последнее время таково, что она все более приближается к типу правильно построенной кооперативной организации; в артели имеется не только стремление дать своим членам более высокий заработок, но не забывается и об улучшении общей постановки дела.

При среднем заработке по каждому цеху одного человека, работающего непосредственно в мастерской артели, от 35 до 53 руб. и члена артели, работающего у себя на дому — от 30 до 40 руб., артель получила за отчетный год 14.128 руб. чистой прибыли. Это уже говорит за то, что артель не носит самоедского характера и имеет данные для развития.

Инициатива создания этой артели принадлежит Отделу Труда, который организовал ее в 1922 году из безработных самоварщиков, сняв для нее помещение и оборудование в Коммунальном Отделе.

Отделом был отпущен артели кредит сырьем на 2000 руб. В 1923 г. артель перешла уже на устав кооперативных организаций и получила еще кредит от Кредсельпромсоюза 800 руб. деньгами и, кроме того, сырьем.

Вступительный взнос был установлен с члена артели в 1 руб. и паевой 15 руб.

Несмотря на то, что артелью был получен значительный, по тому времени, кредит, первый год своего существования, благодаря плохому наблюдению со стороны Кредсельпромсоюза, она свела свою деятельность с убытком около 7000 руб.

После этого, ввиду того, что артель являлась единственным крупным объединением самоварщиков в Туле, на нее обратил внимание Губком ВКП (б), и она была укреплена партийными силами. Кредсельпромсоюз же вновь выдал артели кредит сырьем в 5000 руб.; в результате этих мер артель стала на твердые ноги.

Количество членов в этой артели 82 чел. и 10 учеников.

Ко второму типу относятся все артели в районах, которые выпускают готовые изделия, а также и полуфабрикат; их было обследовано 5.

Эти артели, обычно, создаются по инициативе бывш. крупных хозяев — кустарей, имеющих фабричного типа мастерские, с хорошо механизированным оборудованием. Все эти артели формируются хозяевами преимущественно из своих бывш. рабочих, с предоставлением им для работ или только одних помещений, или помещений с имеющимся в них оборудованием. Такие артели, несмотря на то, что имеют избранные правления, вполне зависимы от хозяев, так как, кроме того, что у хозяев арендуются помещения и оборудование, хозяева являются членами артелей и, при совершенном незнакомстве правления, выбранного из рядовых кустарей, с рынками сбыта и сырья, берут снабжение и сбыт на себя, т.-е. захватывают в свои руки главные жизненные узлы артели; избранные же правления остаются работать на производстве и мало знакомы с хозяйственной жизнью артелей. Все эти артели носят чисто самоедский характер, т.-е. расценки, назначенные по исполнению той или другой работы общими собраниями артели, настолько высоки, что поглощают всю могущую быть прибыль от готовых изделий, и поэтому самому основной фонд артелей стоит почти на том же уровне, что и в начале организации. В силу этих обстоятельств артели не могут выйти из под опеки хозяев.

Как общее правило, в начале своей организации эти артели связываются с Кустпромсоюзом, стараясь использовать его кредит и, в лице его, приобрести рынок для сбыта готовых изделий; в дальнейшей же работе, ознакомившись с рынками сбыта и сырья, стараются оторваться от Кустпромсоюза и ориентируются уже на частного торговца; особенно это явление бывает при хорошем спросе.

Насколько высоко в этих артелях влияние хозяев, доказывает обследование артелей в селениях Бредихино и Нижнее Криволучье. В первой из них—в Бредихине—с количеством членов в 15 чел., хозяин, организовавший артель, сдал ей в аренду только одну пустую половину своей фабрики, тогда как другая половина имеет двигатель в 16 сил системы «Брамлей», ряд приводных станков и другое хорошее оборудование и инструмент; артель же производит выработку самоваров в ручную самым примитивным способом.

Хозяин занимает должность по сбыту готовых изделий и заготовки сырья, а также распределителя работ между членами.

Нетрудно прийти к выводу, что ему до поры до времени артель нужна только для установления связи с частным торговцем, которому и сбывается в настоящее время до 75 проц. выработки (и 25 проц. Кустпромсоюзу). Когда эта связь хорошо наладится, хозяину не представится трудным, отказавшись от своей должности, ликвидировать артель и предложить ее членам перейти на работу в его фабрику.

Финансовое состояние этой артели слабое, и какой-либо собственности она не имеет. Заготовку сырья производит в кредит и в большем проц. у частных торговцев, нежели в гос. и кооп. учреждениях.

Вторая артель—в Нижнем Криволучье, с количеством членов 38 чел., также, как и в Бредихино, организовалась по инициативе бывш. хозяина из его же бывших рабочих. Хозяин сдал артели свое помещение и полностью все оборудование в аренду, с платой по 65 руб. в м-ц. Оборудование механизировано, имеется двигатель 10 сил системы «Горнсби», ряд приводных токарных станков, пресса, медно-литейный горн с полным оборудованием, динамо-машину с никкелировочной ванной и другие инструменты.

Такое полное оборудование даже в довоенное время было очень редким, и поэтому артель, при наличии членов разных специальностей, имеет возможность производить весь самовар полностью: это дает ей большой плюс в себестоимости самовара, а также и в количестве выпуска. Кроме того, вырабатывается и полуфабрикат на продажу. Хозяин помещения, являясь членом артели, занимает в ней должность бухгалтера и распределителя работ, получая 2¹/₂ проц. с выработки готовых изделий и полуфабрикатов.

При среднем выпуске готовых самоваров и полуфабриката на 3000 руб. в м-ц, на содержание правления и счетовода расходуется 200 руб. 85 коп. Этот расход, ввиду небольшого количества членов артели, с успехом можно было бы сократить почти до 50 проц.

За год своего существования артель получила прибыли 2.182 руб. При среднем выпуске готовых самоваров в количестве 143 шт. в м-ц, эта незначительность полученной прибыли объясняется слишком высокими расценками на работы, благодаря которым артель, несмотря на ее преимущества в оборудовании, также носит самоедский характер.

Взаимоотношения этой артели с государственными и кооперативными организациями были почти нормальны: артель получала сырье боль-

шей частью в кредит у последних и сбывала товар, главным образом, в Кустпромсоюз.

На первый взгляд, дела в артели обстоят, в этом отношении, хорошо, но влияние бывш. хозяйчика-предпринимателя привело к тому, что выпуск самоваров, несмотря на хороший в данное время спрос, при котором от каждого самовара остается более 3 рублей чистой прибыли, упал до 65 шт. в м-ц, и артель все более переходит на выработку полуфабриката на местного кустаря предпринимателя, в карман к которому перекачивает прибыль от выпуска готовых самоваров. Такое явление объясняется тем, что лицо, скупающее у артелей полуфабрикат, — брат хозяина помещения и оборудования. Прodelать такую комбинацию, при безразличном отношении членов к делам артели, не представилось особенно трудным.

Заработок в этих артелях, при полной нагрузке, колеблется от 45 до 70 руб.

Артели, занимающиеся обработкой самоварного полуфабриката, в отношении помещения и оборудования находятся в таком же положении, как и описанные выше артели, вырабатывающие готовые самовары; они формируются в большинстве кустарем-хозяином из своих родственников и поэтому носят замкнутый характер.

Обработку полуфабрикатов они производят, в большинстве, на частного кустаря, выпускающего готовые самовары, но также работают и на госфабрики; сырье они получают непосредственно от заказчика. Заработок в этих артелях от 70 до 100 руб. на члена, в зависимости от его специальности.

Рабочий день во всех, артелях таков же, как и рабочий день одиночек, т.-е. 10 — 12 часов.

Выработка артелей, в большинстве, как уже сказано, механизирована на 60 проц., она производится в общих мастерских; остальное же члены артели работают у себя на дому.

Средства, вкладываемые в свои организации членами артелей, обычно выражаются только в вступительных и паевых взносах: первые от 1 руб. до 5 руб. и вторые — от 25 руб. до 50 руб. В редких случаях имеют место взносы еще и инструментом от 25 до 100 руб.; каких-либо других взносов, напр., целевых — не бывает. Артели могут начать работу исключительно благодаря получению сырья в кредит, обычно в Кустпромсоюзе, и в редких случаях — в госучреждениях и у частных лиц.

Для определения того, какие же средства нужны артелям, возьмем среднюю артель, выпускающую 100 самоваров в м-ц; при себестоимости каждого самовара, в среднем, 14 руб., стоимость сырья и полуфабриката составляет около 50 проц. указанной суммы, т.-е. около 7 руб.; эту сумму необходимо помножить на 5 основных переходов, которые проходит самовар при своей обработке; получим, что для такой артели необходимо иметь сырья и полуфабриката в производстве на 3 500 руб. и, кроме того, необходим запас сырья и наличных денег для регулярного снабжения мастеров работой и выплатой заработка, примерно, на 1.500 руб., т.-е. для бесперебойной работы необходимо 5.000 руб. Эта сумма равняется, примерно, трехмесячному выпуску. Поэтому и кредит артелям с таким выпуском должен бы отпускаться приблизительно в этой сумме и на этот (трехмесячный) срок.

Имущественное обеспечение кустарей хозяев, выпускающих готовые самовары, при существующем порядке выработки самовара, примерно, подходит к приведенному расчету, с очень небольшим колебанием в ту или другую сторону, в зависимости от выпуска.

Задолженность кустарям квартирникам бывает, в большей части, только со стороны артелей, и то незначительная: 15—20 руб и сроком не более 2-х недель; задатка под работы квартирникам не дают.

Задолженность артелям наблюдается, главным образом, со стороны Кустпромсоюза (за готовые изделия); покрывается такая задолженность большой рассрочкой, а это отбивает всякую охоту сдавать готовые изделия Кустпромсоюзу и создает в артелях перебои в производстве. В госпредприятиях расплачиваются без задержки или с небольшой отсрочкой, дней до пяти. Условия расплаты с кустарями—хозяевами выяснить почти не представляется возможным, так как все то, что касается их имущественного положения, эти кустари тщательно скрывают.

Задолженность артелей гос. и кооп. учреждениям, а также и частным лицам, колеблется, в большинстве, от 300 до 800 руб., а по тульской артели достигает 4 000 руб. Около 80 проц. этой задолженности в тульской артели падает на государственные и кооперативные организации, остальное—частным лицам. В отношении других артелей задолженность частным лицам достигает до 50—60 проц., остальное—государственным и кооперативным учреждениям. Платежеспособность большинства артелей слабая.

Таким образом, как общее правило, артели не имеют собственных достаточных средств и всецело зависят от получения сырья в кредит и условий найма помещения и оборудования. Благодаря этому, артели не могут своевременно заготавливать в нужном количестве сырье, выпускать изделия регулярно и расплачиваться со своими членами без задержки. В результате является отрицательное отношение членов артелей к своим организациям, текучесть составов артелей, общая запутанность в делах и, самое главное, зависимость от более опытных бывших хозяйчиков—предпринимателей. Все это, вместе взятое, является плохим примером для некооперированных кустарей и, несмотря на вполне понятные для них выгоды организованного получения сырья и сбыта, отбивает у них охоту к кооперированию.

Кустари — предприниматели.

Переходя к третьей группе самоварщиков, т.-е. к частному кустарю, вырабатывающему готовые самовары, приходится отметить, что состав этих кустарей преимущественно из бывш. в довоенное время хозяев фабрик. Они используют мелкого кустаря—крестьянина, работающего у себя на дому, на 90 проц. своей рабочей силы, тогда как государственные фабрики и артели используют труд кустаря—квартирника на 50 проц. и только в сезон—несколько более. В довоенное время, как указывалось выше, крестьяне кустари использовались преимущественно крупными фабриками.

Это изменение объясняется, главным образом, тем, что частный предприниматель освобождается, таким образом, от уплаты налога за рабочих, имея возможность делать какие угодно выпуски самоваров.

В данное время вся работа кустарей—предпринимателей сводится только к окончательной отделке и сборке самовара, причем работают члены своей семьи и в редких случаях—один наемный рабочий. Работа в большей части производится в деревянных пристройках к их домам, в ручную, и в редких случаях, только у некоторых из этих кустарей, имеются давольные ручные пресса, на которых заготавливается для себя само-

варный полуфабрикат. Рабочий день их самих не ограничен, но для имеющих у некоторых из них наемных рабочих—таковой продолжается 8 часов.

Заработок наемного рабочего, в зависимости от его специальности, колеблется от 50 до 70 руб., так как последний работает по установленным ставкам профсоюза. Заработок же, вместе с чистой прибылью, самих кустарей-хозяев можно определить только по выпуску готовых изделий, зная себестоимость и продажную цену самоваров.

Из имеющейся калькуляции по Тульской артели самоварщиков, а также и по некоторым предприятиям самих кустарей, видно, что, в среднем, на каждый самовар падает, при существующих в данное время продажных ценах на самовары, чистой прибыли более 3-х рублей; таким образом, при указанном самими кустарями месячном выпуске в среднем в 60 самоваров, получим прибыль—180 плюс около 70 руб. заработка, всего 250 руб. в м-ц; эта цифра минимальная, так как выпуск в действительности несколько выше.

Налоги на кустарей самоварщиков таковы: кустари хозяева, вырабатывающие готовые самовары, выбирают патенты 1-го разряда по 8 руб. за полугодие, артель в городе выбирает патент 7 разряда, стоимостью, с уравнительным местным сбором, за полугодие 759 руб.; в районах же артели выбирают патенты 3 и 4 разрядов бесплатно.

Предоставленные последними декретами льготы кустарной промышленности отразились в первую очередь на усилении деятельности тульских кустарей хозяйчиков; хозяйчики в уездах пока накапливают силы и выжидают, зачастую прячась за спиной артелей; их оживление и уход из артелей, поставит многие из последних, на первое время, в весьма тяжелое положение и даже вызовет ликвидацию.

Социальный состав кустарей—самоварщиков.

Подразделить всех кустарей на бедняков, средняков и кулаков очень трудно, но приблизительные соотношения таковы: около $\frac{3}{4}$ всех кустарей в обследованном районе—средняки, т.-е. имеют в семье несколько работников и не используют наемных учеников и подмастерьев; около $\frac{1}{4}$ бедняков, работающих в одиночку или с 1 учеником; причем токарей, работающих одиночкой, при зарплате до 90 руб. в м-ц, следует причислить скорее к среднякам; кулаков, т.-е. использующих наемную силу, имеющих хорошее оборудование с двигателями, в районе обследования имеется только 6.

Снабжение сырьем и полуфабрикатом.

Порядок снабжения сырьем следующий: все кустари квартирники, а также и артели, вырабатывающие самоварный полуфабрикат, получают сырье и отдельные детали самоваров в разработку непосредственно от того лица, на кого работают, с условием возвращать изготовленные ими вещи по тому весу, по которому они были приняты в необработанном виде, т.-е. вместе с изготовленными деталями кустарь квартирник должен сдать и получившийся при обработке отход.

Закупка основного сырья артелями, изготавливающими готовые самовары, производится исключительно в кредит, сроком от 2-х недель до $1\frac{1}{2}$ месяца. Закупка медно-литейного полуфабриката и разной мелочи, как-то: нашатырь, кислота, бура и проч. производится за наличный рас-

чет. В проц. отношении закупка сырья распределяется так: по тульской артели в госучреждениях — 22 проц., в кооперативных — 34 проц. и у частных — 44 проц. Большой проц. закупки у частных лиц объясняется тем, что для изготовления самовара требуется значительное количество медно-литейного полуфабриката, закупаемого преимущественно у кустика медно-литейщика. Заготовка сырья артелями, находящимися в районах, производится на 60—70 проц. всей закупки у частных лиц; объясняется это в сильной степени тем, что эти артели находятся под влиянием бывших хозяев-предпринимателей. Частные кустики хозяева, выпускающие готовые самовары, приобретают сырье, по их показаниям, большей частью в государственных организациях за наличный расчет, но некоторые получают отсюда сырье и в кредит на одинаковых началах с кооперативными организациями. Тяга частного кустика в приобретении сырья в госучреждениях объясняется тем, что последние торгуют им гораздо дешевле, чем частный торговец и кооперация. Остро недостатка в самоварном сырье не наблюдается, есть затруднения в приобретении некоторых подсобных материалов, напр. олова, свинца, буры и венской извести, что в сильной мере отражается на ценах последних. Следует отметить большую дороговизну медно-литейного полуфабриката, несмотря на сравнительную дешевизну сырья для него.

Качество сырья много ниже довоенного, в особенности латуни.

Госучреждения торгуют сырьем дешевле всех (за наличные и в кредит до 1 м-ца), кооперация на 5—10 проц. дороже госторговли (кредит иногда до 2-х м-цев) и частная торговля на 25—30 проц. (за наличные и в кредит от 2 недель до 1 м-ца).

Сбыт изделий.

Сбыт артелями производится на 65—75 проц. в г. Москву, Ленинград, Астрахань; остальное сдается в Тульский Кустпромсоюз. Причины незначительности сбыта в Кустпромсоюз объясняются слишком широкой рассрочкой со стороны последнего в выплате. Иногородний сбыт производится в большем проц. частным торговцам, за наличный расчет, государственным же учреждениям частью и по векселям.

Спрос на самовары очень большой, и московские и ленинградские скупщики приезжают для закупок на места и, давая крупные задатки, закупают продукцию за 1—2 м-ца вперед; такая скупка производится как в артелях, так и у частных кустарей.

Сбыт кустарей хозяев, вырабатывающих готовые изделия, производится исключительно частным торговцам в разные города, особенно в Москву и Ленинград.

Продажная цена и себестоимость самоваров.

НАЗВАНИЕ СОРТА	Себестоимость	Продаж. цена
Банка гладкая 14 верш.	13 р. 42 к.	17 р.
„ гранная „	14 „ 88 „	19 „
Овальные „	15 „ 10 „	20 „
Витая колонка „	15 „ 49 „	21 „
Рюмка гладкая „	13 „ 48 „	19 „

Себестоимость самоваров, как у частных кустарей, так и у артельщиков, тем ниже, чем полнее они выработывают самовар, т.-е. чем меньше пользуются готовым полуфабрикатом; напр., в артелях со своей никкировкой и литьем самовар становится дешевле до 1 руб. 50 коп. на штуку.

Себестоимость самовара частных хозяйчиков, как это выяснено при обследовании работающих на них квартирников, в среднем, до 1 руб. дороже, чем у артелей.

Продажная стоимость самоваров, как выработанных артелью, так и частными кустарями — равна.

Борьба тульских крестьян с помещиками.

(с 1843 г. по 1861 г.)

Н. Добротвор.

Период крепостного права в нашей губернии мало освещен в печати. Материалы, которые познакомили бы нас с жизнью крепостных тульских крестьян, совсем скудны.

Поэтому все, что так или иначе приоткрывает завесу крепостного права в нашей губернии, имеет большой исторический интерес.

В настоящей заметке мы приводим данные архива Тульского жандармского управления. Так как самых дел, относящихся к 1843—1861 г.г., нет (они были уничтожены еще в то время), то нам пришлось воспользоваться только книгой описи всех дел жандармского управления, где имеются указания, справки о борьбе тульских крестьян с помещиками.

Записи начинаются с 1843 г. потому, что только в этом году начало свою деятельность тульское жандармское управление.

Общая картина борьбы крестьян с помещиками рисуется в следующем виде (по годам):

Характер борьбы	1843 г.	1844 г.	1845 г.	1846 г.	1847 г.	1848 г.	1849 г.	1850 г.	1851 г.	1852 г.	1853 г.	1854 г.	1855 г.	1860 г.	1861 г.
Убийства и покушения на убийство помещиков	1	1	1	1	1	1	2	2	—	2	2	—	4	1	1
Беспорядки и волнения крестьян. . .	—	—	—	—	1	—	1	3	—	—	—	—	1	1	1
Поджога помещичьих усадеб. . . .	—	—	—	—	—	5	3	4	—	—	—	—	—	—	—

Характер борьбы	1843 г.	1844 г.	1845 г.	1846 г.	1847 г.	1848 г.	1849 г.	1850 г.	1851 г.	1852 г.	1853 г.	1854 г.	1855 г.	1860 г.	1861 г.
Неповиновение помещикам	—	—	—	—	—	1	2	1	1	1	1	1	—	—	—
Итого	1	1	1	1	2	7	8	10	1	3	3	1	5	2	2

Суммируя эти данные по отдельным категориям эксцессов, мы получим:

Убийств и покушений	20
Беспорядков и волнений	8
Поджогов	12
Неповиновений помещикам	8
Всего	48

Здесь мы видим, что больше всего было убийств. Это—наиболее короткий, наиболее ожесточенный и индивидуальный путь борьбы.

Только убийства и фигурируют в первые годы (1843 г.—1846 г.).

Затем идут поджоги: крестьяне уже бьют по материальным основам помещиков.

На ряду с поджогами, которые меньше всего могут носить индивидуальный характер, так как, чтобы поджечь незаметно и безнаказанно, надо быть в сговоре со многими, возникают уже массовые проявления борьбы: неповиновение и волнения (беспорядки).

Борьба из года в год нарастает, дойдя до своего кульминационного пункта в 1850 году.

Здесь слухи о готовящемся освобождении крестьян, а затем Крымская война, повлияли на уменьшение случаев борьбы с помещиками. Но зато, видимо, неудачи Крымской кампании выводят снова крестьян из «долгого терпения» (в 1855 г. было 5 эксцессов).

В 1856—1859 г.г. никаких проявлений борьбы со стороны крестьян не было.

Это надо объяснить тем, что в эти годы уже начали реально поговаривать об освобождении крестьян от крепостной зависимости, и крестьяне выжидали воли.

Но их терпение опять истощилось. В 1860 и 1861 г.г. снова начали «тревожить» помещиков. Правительству надо было спешить, и оно даровало крестьянам волю (19 февраля 1861 г.).

Если мы разобьем движение крестьян по периодам, то заметим, что оно резко подымается и, затем, напряженно опускается:

1843 г.—1847 г.;	1848 г.—1852 г.;	1853 г.—1857 г.;	1858 г.—1861 г.
6	29	9	4

По уездам наши данные распределяются таким образом: (не выявлено местонахождение 16 случаев борьбы крестьян).

Алексинский — 3, Белевский — 5, Богородицкий — 2, Веневский — 3, Епифанский — 1, Ефремовский — 3, Каширский — 6, Крапивенский — 2, Новосильский — 1, Тульский — 2 и Чернский — 4.

В заключение, мы должны отметить, что убийства помещиков, поджоги и т. д. сопровождались крайним озлоблением, жестокостью со стороны крестьян.

Например, крестьяне в 1849 г. у белевского помещика Карпачева его ребенка, от роду всего два месяца, повесили.

В ходу было отравление всей семьи помещика и т. д.

Эта жестокость объясняется тем режимом, который был установлен для крестьян при крепостном праве.

Крестьяне, хотя неорганизованно, стихийно, но боролись. Они не теряли в себе великой человеческой способности бороться за лучшее будущее даже тогда, когда их ставили на положение животных и вещей.

О некоторой связи характера погоды второй половины осени с характером погоды последующей зимы.

(По данным Тульской Метеорологической станции).

С. Костин.

Зима у нас, как известно, в разные годы устанавливается различно. В некоторые годы зима устанавливается сразу—наступает захлаживание, образуется прочный снеговой покров, удерживающийся непрерывно до весны. В другие же годы зиме предшествует сначала захлаждение, временами сильное и длительное, образуется снеговой покров, иногда большой мощности, устанавливается как-будто настоящая зима, а затем снова наступает теплая погода, снеговой покров исчезает. В некоторые годы у нас наблюдается перед зимой даже несколько чередующихся захлаживаний. В этих случаях снеговой покров то исчезает, то появляется вновь.

В дальнейшем будем называть предшествующие зиме захлаждения с образованием временного снегового покрова—предзимками. Предзимки у нас наблюдаются, обычно, во второй половине осени—с 15 октября. Чаще всего они бывают в нашей местности в конце октября и в ноябре.

Рассмотрение условий погоды второй половины осени и характера погоды последующей зимы, на основании данных Тульской метеорологической станции, обнаружило некоторую связь между ними. Оказывается, что условия погоды в зимы с предзимками бывают несколько иные, чем в зимы без предзимков.

Для настоящей работы были рассмотрены условия погоды 24 зим, за время с 1898 г. по 1918 г. и с 1922 г. по 1926 г. Многолетние же средние (нормы) и отклонения от них, приведенные в этой работе, выведены за период наблюдений с 1897 г. по 1917 г. и с 1922 г. по 1924 г. Зима 1897—1898 г. здесь не рассматривается потому, что в начале зимы станция снегомерных наблюдений не производила.

Нормальные условия зимы в нашей местности будут: средняя температура периода декабрь—февраль (−8,5 гр.), количество дней с оттепелью—17.

Средние толщины снегового покрова в сантиметрах за декады в защищенном месте (саду) *)—следующие:

Ноябрь			Декабрь			Январь			Февраль			Март			Апрель		
1	2	3	1	2	3	1	2	3	1	2	3	1	2	3	1	2	3
0	1	3	6	8	13	18	22	24	30	32	34	32	28	20	5	0	0

Как видно из вышеприведенных данных, образование снегового покрова у нас наблюдается, в средних выводах, во второй декаде ноября. В течение следующих месяцев толщина снегового покрова растет и наибольшей величины достигает в последней декаде февраля. Средняя толщина снегового покрова за период декабрь-февраль—21 сант. В марте толщина снегового покрова убывает, особенно интенсивно в последней декаде месяца, а в первой декаде апреля снеговой покров в защите исчезает. В среднем сроке, остатки снегового покрова в защите исчезают во 2 декаде апреля.

Выше было указано, что условия погоды в зимы с предзимками и в зимы без предзимков бывают различны. Это различие, главным образом, проявляется: во времени (продолжительность зимы), в термических условиях (средняя температура воздуха, количество дней с оттепелью) и в количестве снега (высота снегового покрова). Ниже помещены две таблицы, в которых приведены условия погоды за зимы с предзимками и за зимы без предзимков. Приведенные в этих таблицах степени снежности зимы определялись величинами отклонений средней толщины снегового покрова за период декабрь-февраль какого либо года от многолетней средней (21 сан.).

При этом во внимание принималась следующая таблица:

		Отклонения от нормы:
зима чрезвычайно	многоснежная	> 25 сант.
	малоснежная	< 25 „
зима весьма	многоснежная	от $+15$ до $+25$ сант.
	малоснежная	от -15 до -25 „
зима	многоснежная	от $+7$ до $+15$ „
	малоснежная	от -7 до -15 „
Снеговой покров	выше нормы	от $+3$ до $+7$ „
	ниже нормы	от -3 до -7 „
„	нормальная	± 3 „

*) Согласно инструкции Главной Геофизической обсерватории, станция производила наблюдения в месте, где не было случайных условий для накопления снега.

Рассмотрим сначала условия погоды за зимы без предзимков.

Зимы без предзимков.

Г о д ы	Характеристика зимы	Время установления непрерывного снежного покрова	Время схода снежного покрова	Продолжительность зимы в днях	Средняя температура периода декабрь—февраль	Отклонения от нормы:		Количество дней с оттепелью за период декабрь—февраль	Отклонения от нормы:	
						+ теплее	- холоднее		+ больше	- меньше
1899— 1900	Многоснежная (февраль весьма многоснежн.)	20 ноября	31 марта	133	-11,3	-2,8	3	-14		
1900— 1901	Выше нормы (февраль многоснежный)	20 ноября	13 апреля	146	-7,0	+1,5	20 (в декабре 13 дней)	+ 3		
1902— 1903	Малоснежная (февраль чрезв. малоснежн.)	22 ноября	28 февраля	99	-7,3	+1,2	27	+10		
1906— 1907	Многоснежная	25 ноября	5 апреля	132	-12,8	-4,3	4	-13		
1907— 1908	Многоснежная (февраль весьма многоснежн.)	3 декабря	13 апреля	133	-10,8	-2,3	6	-11		
1908— 1909	Многоснежная	2 ноября	7 апреля	157	-10,7	-2,2	4	-13		
1909— 1910	Нормальная	13 ноября	4 апреля	143	-6,1	+2,4	21 (12 дней в январе)	+ 4		
1923— 1924	Чрезвычайно многоснежная.	26 ноября	9 апреля	136	-11,0	-2,5	11 (в декабре 10 дней)	- 6		
Среднее		20 ноября	3 апреля	135	-9,6	-1,1	12	- 5		

Как видно из таблицы, за рассматриваемый период времени у нас было 8 лет с зимами без предзимков. Из этих восьми лет зима была чрезвычайно многоснежной 1 раз, многоснежной 4 раза, с снеговым покровом выше нормы 1 раз, нормальной 1 раз и малоснежной 1 раз.

Выразим теперь вероятность той или иной снежности в зимы без предзимков отношением различных случаев снежности ко всем рассматриваемым случаям (8). Для большей наглядности эту вероятность выразим еще в процентах:

Характеристика зим.	Число случаев.	Отношения.	Вероятность в проц.	
Чрезв. многоснежная	1	1/8	12,5	Выше нормы:
Многоснежная	4	1/2	50,0	75 проц.
Выше нормы	1	1/8	12,5	Нормальная:
Нормальная	1	1/8	12,5	12,5 проц.
Малоснежная	1	1/8	12,5	Малоснежная:
				12,5 проц.

Из этих данных видно, что зимы без предзимков бывают преимущественно многоснежными. Если зиме не предшествует во второй половине осени предзимок, то можно заранее с большой вероятностью (до 75 проц.) предположить, что последующая зима по количеству снега будет вообще выше нормы.

В отношении температуры—зимы без предзимков бывают холоднее нормальных—в среднем на 1,1 гр. за период декабрь-февраль. Дней с оттепелью в зимы без предзимков за тот же период наблюдается меньше—в среднем на 5 дней. Если из общего ряда зим без предзимков отбросить исключительный по условиям погоды 1902-1903 год, то зимы без предзимков кончаются позже нормального срока—в среднем на 6 дней (среднее время схода снегового покрова тогда будет падать на 8 апреля). Если считать за начало зимы время установления непрерывного снегового покрова, а за конец—время схода его в защите, то продолжительность зим без предзимков, в среднем, равна 19 неделям и 2 дням (без 1902-1903 года будет 140 дней или 20 недель).

Рассмотрим теперь условия погоды за зимы с предзимками:

Зимы с предзимками.

Г о д ы	Начало первого предзимка	Характеристика предзимков	Время установления непрерывного снегового покрова	Характеристика зимы в отношении снежности	Время схода снегового покрова	Продолжительность зимы в днях	Средняя температура периода декабрь—февраль	Отклонения от нормы + теплее — холоднее	Колич. дней с оттепелью за период декабрь—февраль	Отклонения от нормы + больше — меньше
1898— 1899	19 октября	1) 19—25 ок.— сильный 2) 19—25 нб.— слабый 3) 14 дк.—2 ян.— сильный 4) 6—13 янв.— умеренный 5) 17—23 ян.— слабый	27 января	малоснежная (январь весьма малоснежный)	11 апреля	75	-5,1	+3,4	36	+19
1901— 1902	5 ноября	5—15 ноября— два умеренных	23 ноября	ниже нормы (февраль малоснежный)	25 марта	123	-7,0	+1,5	20	+ 3
1903— 1904	11 октября	1) 11—25 ок.— сильный 2) 13—18 нб.— слабый 3) 20—22 нб.— слабый 4) 28 н.—2 дк.— умеренный	2 января	малоснеж.	6 апреля	96	-6,9	+1,6	19	+ 2

Г о д ы	Начало первого предзимья	Характеристика предзимков	Время установления непрерывного снегового покрова	Характеристика зимы в отношении снежности	Время схода снегового покрова	Продолжительность зимы в днях	Средняя температура периода декабрь—февраль	Отклонения от нормы + теплее --- холоднее	Кол-во дней с оттепелью за период декабрь—февраль	Отклонения от нормы + больше — меньше
1904— 1905	12 ноября	1) 12—20 нб.— умеренный 2) 2—7 дек.— слабый	22 декабря	малоснеж.	11 апреля	111	-8,1	+0,4	19	+ 2
1905— 1906	29 октября	1) 29 ок.—1 нб.— слабый 2) 12—24 нб.— умеренный	5 декабря	выше нормы	2 апреля	119	-9,3	-0,8	7	-10
1910— 1911	31 октября	1) с 30 окт. по 23 нб. несколько слабых. 2) 2—14 дек.— умеренный 3) 22—24 дек.— слабый	28 декабря	малоснеж.	1 апреля	95	-9,9	-1,4	21	+14
1911— 1912	15 октября	15—17 октяб.— сильный	24 ноября	ниже нормы	31 марта	129	-11,7	-3,2	4	-13
1912— 1913	18 октября	с 18 окт. по 22 нб. чередование крат- ковременн. силь- ных и слабых предзимков	8 декабря (с 21-30 д. толщина покрова держалась около 1 сант.)	малоснеж.	18 марта	101	-7,0	+1,5	17	0
1913— 1914	25 ноября	25 нб.—4 дек.— умеренный	11 декабря (с 11-17 д. толщина покрова была в 1 сант.)	малоснеж.	18 марта	98	-4,2	+4,3	48	+31
1914— 1915	29 октября	29 окт.—10 нб.— сильный	21 ноября (с 11-14 д. толщина покрова была в 1 сант.)	многоснеж. (февраль весьма мно- госнеж.)	7 апреля	107	-5,7	+2,8	30	+13
1915— 1916	26 октября	с 26 окт. по 20 нб. несколько слабых и кратковремен. предзимков	28 ноября	нормальная	30 марта	124	-6,3	+2,2	24	+ 7
1916— 1917	15 ноября	15—25 ноября— умеренный	3 декабря	выше нормы	5 апреля	124	-11,8	-3,3	9	- 8

Г о д ы	Начало первого предзимка	Характеристика предзимков	Время установления непрерывного снегового покрова	Характеристика зимы в отношении снежности	Время схода снегового покрова	Продолжительность зимы в днях	Средняя температура периода декабрь—февраль	Отклонения от нормы +теплее —холоднее	Колич. дней с оттепелью за период декабрь—февраль	Отклонения от нормы +больше —меньше
1917—1918	8 ноября	с 8 нб. по 1 дк. несколько слабых	7 декабря	малоснеж. (февраль чрезвыч. малоснеж.)	1 апреля	116	-6,3	+2,2	23	+ 6
1922—1923	23 октября	23—31 октяб.—умеренный	18 ноября	нормальная	30 марта	133	-8,6	-0,1	18	+ 1
1924—1925	7 ноября	с 7—25 нояб.—сильный	21 декабря (4 января снег в открытых местах сходил)	чрезвыч. малоснеж.	22 марта	92	-4,8	+3,7	45	+28
1925—1926	16 октября	16—26 октяб.—сильный, и несколько слабых, кратковремен. в ноябре	27 ноября	выше нормы	17 апреля	142	-9,3	-0,8	12	- 5
Среднее	30 октября		10 декабря		1 апреля	112	-7,6	+0,9	22	5

Выразим теперь вероятность той или иной снежности в зимы с предзимками отношением различных случаев снежности ко всем рассматриваемым случаям (16):

Характеристика зим.	Число случаев.	Отношение.	Вероятность в проц.	
Чрезвычайно малоснеж.	1	1/16	6	} Ниже нормы: 62,5%
Малоснежных	7	7/16	44	
Ниже нормы.	2	2/16	12,5	
Нормальных.	2	2/16	12,5	} Нормал. 12,5%
Выше нормы.	3	3/16	19	
Многоснежных	1	1/16	6	} Выше нормы: 25%

Рассматривая эти данные находим, что зимы с предзимками бывают преимущественно, малоснежными. Если перед зимой наблюдается предзимок, то можно рассчитывать, что зима в таком случае будет, вероятно, по количеству снега, вообще, ниже нормы (вероятность 62,5 проц.).

В отношении температуры—зимы с предзимками бывают теплее нормальных—в средних выводах на 0,9 гр. за период декабрь—февраль. Дней с оттепелью в зимы с предзимками за тот же период бывает больше—в среднем на 5 дней.. Зима с предзимками начинается поздно—в среднем

в 10-х числах декабря (если считать за начало зимы время установления непрерывного снегового покрова). Средняя продолжительность зимы 16 недель.

В таблице, приведенной ниже, сопоставлены средние условия погоды в зимы без предзимков и в зимы с предзимками.

Средние условия погоды в зимы без предзимков и в зимы с предзимками:

З И М Ы	Время установления непрерывного снегового покрова	Время схода снегового покрова	Продолжительность зимы	Средняя температура периода декабрь—февраль		Отклонения от нормы + теплее — холоднее	Колич. дней с оттепелью за период декабрь—февраль	Отклонения от нормы + больше — меньше
				—	—			
Без предзимков	20 ноября	3 апреля	135 дн.	—9,6°	—1,1°	12	—5	
С предзимками	10 декабря	1 апреля	112 дн.	—7,6°	+0,9°	22	+5	

Данные последней таблицы показывают, насколько различны условия погоды, в средних выводах, в зимы с предзимками и в зимы без предзимков. В самом деле, разница во времени установления непрерывного снегового покрова достигает 22 дней, во времени схода снегового покрова—2-х дней (без 1902-1903 г.—7 дней), в продолжительности—23 дней (без 1902-1903 г.—28 дней). Разница между средними температурами периода декабрь-февраль достигает 2,0°, между количествами дней с оттепелью—10 дней.

Из всего вышеизложенного можно сделать следующее заключение: если во второй половине осени не наблюдается предзимка и зима устанавливается сразу, то это явление предвещает многоснежную зиму, продолжительную во времени, с несколько поздним концом, холодную, с малым количеством дней с оттепелями; наоборот, если во второй половине осени наблюдается предзимок и, вообще, если зима устанавливается не сразу, то это явление влечет за собой, в большинстве случаев, мало-снежную зиму, короткую во времени, с поздним началом и несколько ранним концом, мягкую, с большим количеством дней с оттепелями.

Как выше было указано, материалом для настоящей работы служили многолетние данные только одной метеорологической станции—Тульской. Весьма интересно было бы поверить выведенные в настоящей работе результаты многолетними наблюдениями других станций.

Заметки о рыбах, водящихся в водоемах Тульского и окрестных районов.

Н. А. Бородулин.

I. Карп (карпня). *Cyprinus carpio*.

По значению для населения Тульской губ., карп принадлежит к одной из главнейших рыб, водящихся в местных водоемах. В реке Упе он является уже рыбой одичавшей и водится по преимуществу в верховьях реки (выше г. Тулы) и по некоторым ее притокам. Как рыба оседлая, карп выбирает себе отдельные места с тихим течением, глубокими омутами около мельниц, корчами и подмоинами. Под г. Тулой и в окрестностях имеются такие места. По богатству карпом в довоенное время выделялось место около д. Прилепы. Там, кроме большого мельничного омута, глубокое русло реки Упы покрыто большими камнями известняка, а впадающая в нее невдалеке речка Шиворонь является отчасти питомником, где молодь карпа находит себе защиту от хищников. В революционные годы, когда целое лето мельницы стояли незапруженными и обнажились места, где карп метал икру, погибло множество мальков и вымеченной икры. Усиленное хищническое вылавливание рыбы за этот период увеличило ущерб рыбному богатству: количество ее за это время уменьшилось почти на 70 проц.

Пруды в окрестностях Тулы имеют искусственное насаждение карпа. Из них упомянем пруды при селении Алешине (около 25 в. от города), затем при с. Архангельском (10 в.), пруд при бывш. имении Платонова (3 в.). Если в первых прудах сохранилось от 30 до 50 проц. рыбы, то в Платоновском пруду она почти вся выловлена (сохранилось ее не более 10 проц.). Нужно отметить, что в прудах Алешинском и Архангельском сохранился, так называемый, зеркальный карп, с крупной чешуей (зеркальце), которая только местами покрывает кожу (что имеет значение для роста карпа); попадаются даже экземпляры с голой кожей.

По питанию карп — рыба неприхотливая; самое лакомое блюдо для него личинка насекомых (поденок, стрекоз, комаров и пр., затем, черви, слизняки и проч. В этом случае заселение рыбами из сем. карповых постоянных водоемов является одним из важных средств по борьбе с малярией. Не брезгает карп и молодыми порослями камыша, различными водорослями. Охотно берет и искусственный корм: хлеб, зерна, картофель, жмых. Упа с ее притоками представляет прекрасные условия для питания карпа: тихое течение, хорошо прогреваемая вода, илистое дно, богатое органическими веществами, дают возможность селиться самым разнообразным личинкам, не говоря уже о том большом количестве корма, который тульские рыбаки систематически выбрасывают каждый рыбный сезон в реку.

Икрометание карпа происходит после всех наших рыб (исключая сома и налима) — в нашей местности, приблизительно, во второй половине июня, когда вода нагреется до 22°—25° Ц. Перед икрометанием карп собирается в большие стаи, которые часто сплошь покрывают реку метров на 100 и больше. Редкое зрелище представляет тогда стая этих могучих

рыб, которые, блестя золотой чешуей, проходят мимо неподвижных поплавок рыбака. Крупные карпы выметывают от 2 до 5 и больше фунтов икры и, если считать в фунте до 300.000 икринок, то получится последних около миллиона особей. Конечно, громадные массы икры поедаются рыбами, истребление продолжается и среди стай выведшейся молоди, так что к концу года из миллиона икринок остается 100—200 штук. Карп растет довольно быстро—к осени уже вырастают экземпляры 50—80 гр., а в конце 2-го года роста вес доходит до 300—400 гр. При искусственном разведении карпа можно весной посадить 4-х сантиметровых мальков, а осенью вылавливать уже по 100 гр. (одногодичная культура *). В зрелом возрасте карп растет медленно: наши пудовые карпы имеют возраст от 20 до 30 лет, но такие экземпляры попадаются не часто: чаще всего ловятся (на удочку или в наметку) крупные карпы в 10—20 фунтов.

Судя по некоторым признакам (наблюдение во время хода вылавливания) количество карпа по отдельным районам (на протяжении 3-5 вер., по реке) достигало до 300 п. (Прилепы, Шат, Солова) в дореволюционное время.

За годы революции количество рыбы значительно уменьшилось, и в настоящее время увеличение рыбы идет крайне медленно. Этому мешают продолжающиеся хищнические приемы рыболовства местного населения. Не так давно, в довольно значительном районе, выше Присад, было замечено отравление рыбы (об этом было напечатано в газете «Коммунар»), при чем погибло средней и крупной рыбы до 100 п. Хотя карп и не поддается массовому вылавливанию обычными снастями, но уже ловля его при икрометании, стрельба из ружей—распугивают стаи; карп уходит с благоприятных мест и выметывает икру, где попало; при этом икра почти вся погибает; остаются даже экземпляры, совсем невыметавшие икры. Особенно вредно отражается для многих пород рыб перегораживание речек после стока воды, чем нарушается нормальный ход рыбы.

Едва ли нужно доказывать, насколько необходимо в настоящее время принятие срочных мер, чтобы прекратить дальнейшее расхищение рыбных богатств нашего края. Я не знаю других законов, которые бы нарушались больше, чем законы о рыболовстве. Что же касается вопроса о культурных начинаниях по изучению и разведению рыб, то, насколько мне известно, в центральной области этот вопрос стоит на «точке замерзания». В Туле есть значительная группа людей, которые больше всего

*) Для разведения карпа или выписывают мальков из рыбоводной станции, или производят искусственное оплодотворение. Первый способ проще. В этом случае, если хотят поставить одногодичную культуру, пользуются обыкновенно неглубоким, но достаточно чистым прудом. В пруд весной пускают в известном количестве на определенную площадь малька и осенью вылавливают молодого карпа (до 1/4 фун.). Таким образом, это—одна из выгодных, по количеству затрачиваемого труда, культур. Дело несколько усложняется, если желают получить более крупные экземпляры—в 3—4 ф. В этом случае в пруде должны быть более глубокие места (канавы или ямы в 3—4 арш. глубиной) для зимней стоянки рыбы. Кроме того, пруд должен быть проточным. В рыбоводных заводах обычно делают несколько прудов—для зимнего и для летнего пребывания. Вышеупомянутые пруды, в окрестностях г. Тулы, приспособлены для разведения карпа. В них теперь же, после предварительного обследования и после некоторого исправления (напр., плотины в Архангельском пруду), можно возобновить культуру карпа. По сведениям рыбаков, в настоящее время в Архангельском пруду имеется мелочь с избытком. Для установления нормального роста необходимо количество мелочи уменьшить: или часть мелочи выловить, или пустить одно-двух годовалых щук. При этом необходимо запретить ловлю сетями.

Очень удобно для этой же цели использовать Платоновские пруды, куда необходимо пустить малька. Кроме того, следует запретить там ловлю сетями и купание.

заинтересованы в этом вопросе. Это — рыболовы-удильщики. Из всех врагов рыбы они менее всего опасны. Удильщик, подчас днюя и ночуя на берегу, является верным стражем, охраняющим данные места от хищников—рыболовов. В текущем году Тульское Общество рыболовов—удильщиков взяло на себя инициативу по проведению в жизнь мер по охранению рыбных богатств в районе около Тулы и, в частности, по разведению карпа. Конечно, общество не располагает средствами, и по вопросу о разведении рыбы без помощи соответствующих органов многого сделать не может. Кроме того, свою деятельность оно ограничивает пока небольшим районом. Крайне было бы желательно, чтобы соответствующие меры по охране рыб были распространены на все районы Тульской губ. В первую очередь желательно обратить внимание на следующие мероприятия: 1) регулирование торговли свежей рыбой на рынках (особые задания наблюдающим за торговлей); 2) при сдаче в аренду участков водоемов рыболовам необходимо делать оговорки в договорах в отношении охраны рыбы; 3) агитация среди РИК'ов и также среди местного населения, в целях охраны ими водоемов от хищнического истребления рыб; 4) для разведения рыб желательно устроить рыбоводную станцию, вначале можно было бы только для разведения мальков; для этой цели необходимо иметь хотя бы одного специалиста по рыборазведению.

„Декабристы — туляки *)“.

Александр Николаевич Вяземский.

Князь А. Н. Вяземский был второй сын кн. Ник. Сем. Вяземского и жены его Ал. Петр., рожденной Римской-Корсаковой, владевших имениями в Веневском и других уездах Тульской губернии. А. Н. Вяземский служил прапорщиком в учебном карабинерном полку, а 1 февраля 1823 г. был переведен корнетом в Кавалергардский полк. Был принят в Северное Общество в 1825 г., при чем знал только, что цель Общества—введение конституции. На суде объяснил свое вступление в Общество безрассудством. 14 декабря находился при полку. С 16 декабря содержался на гауптвахте в госпитале по 11 июня 1826 г., когда был освобожден. По докладу комиссии, переведен тем же чином в Петербургский драгунский полк. За отличие в турецкую кампанию в 1830 г. произведен в поручики Ингерманландского Гусарского полка. Уволен в отставку в 1832 г. По выходе в отставку, жил в Москве. В 1843 г. ему разрешен заграничный отпуск. Первым браком женат был на Ал. Ал. Римской-Корсаковой. Е. П. Янькова в „Рассказах бабушки“ говорит, что за Вяземского, приходившегося ей племянником, «заступился» его старший брат Андрей, доказавший 14 декабря свою верность правительству. Его просьбу уважили и виновного перевели в армию лишь с воспрещением в'езда в столицы. Отец на него сердился, хотел лишить его наследства, но старший брат, после смерти отца, скрыл завещание и разделил все с ним пополам. «Под Адрианополем, говорит дальше

*) Биографии декабристов: Голицына В. М., Горсткіна И. Н. и Кашкина С. Н. принадлежат И. М. Картавцову, остальные—В. С. Арсеньеву.

Е. П. Янькова, он немного загладил свой безумный поступок, но всегда резко и язвительно отзывался про государя и государыню, конечно, не при мне, и не у меня в доме, а то я бы и принимать его перестала».

ЛИТЕРАТУРА:

1. Восстание декабристов. Материалы. Изд. Центрархива. Т. I (по указателю); т. VIII стр. 60, 301.
2. Чернопяттов, В. И. Дворянское сословие Тульской губернии. Т. III (XII) ч. V стр. 8—9.
3. Благово, Д. Д.—Рассказы бабушки. СПб 1885.
4. Басаргин, Н. В. Записки. П. Изд. «Огни». 1917.

✓ Валериан Михайлович Голицын.

Князь Валериан Голицын по рождению принадлежал к одной из самых знаменитых фамилий в России. Он родился 28 сентября 1803 года в Ярославле, от третьего брака своего отца ярославского губернатора, кн. Михаила Николаевича Голицына с Наталией Ивановной Толстой. Воспитывался в петербургском пансионе у иезуитов, а затем в пансионе Жонсона. Потом воспитывался уже в Москве, под руководством проф. Шлецера, закончил образование в Пажеском корпусе. Выпущен в камер-пажи 1 февраля 1820 г., а 26 марта 1821 г. в прапорщики Преображенского полка. В 1824 г. уволился из военной службы в отставку, а в 1825 г. поступил в Департамент Внешней Торговли. Голицын хорошо был принят при дворе и в 1825 г. был пожалован в камер-юнкеры. В 1823 г. вступил в члены Северного Общества, но особенной деятельности, как член его, не проявил. Будучи арестован по делу 14 декабря, Голицын был препровожден в Петропавловскую крепость, с резолюцией Николая I: „присылаемого князя Голицына посадить на гауптвахту, содержать строго, но хорошо“. Обвинялся, по показанию Поджио, в умысле истребить императорскую фамилию, а также в том, что знал о существовании Южного Общества и о намерении последнего ввести республиканское правление в России. На очной ставке с Поджио, Голицын отрицал это обвинение. Осужден был по VIII разряду и приговорен в Сибирь на поселение, сроком на 20 лет. 31 июля 1826 года отправлен в г. Киренск, Иркутской губернии. 30 августа того же года, вместе с Назимовым, был доставлен в Иркутск. Во время пребывания в Сибири на Голицына, как и на многих его других товарищей, неоднократно делались ложные доносы на его, якобы, предосудительное поведение и неблагонадежные мысли по поводу действий правительства. 20 февраля 1829 года разрешено ему было поступить рядовым в кавказские войска, в коих прослужил восемь лет. 4 июня 1835 г. произведен в унтер-офицеры, а 31 мая 1837 г. в прапорщики. На Кавказе видел его декабрист А. С. Гангеблов, с которым Голицын вел переписку, будучи в ссылке в Астрахани в 1832 году. В 1838 г. пользовался кавказскими минеральными водами, одновременно с писательницей Е. А. Ган, о чем пишет в своих воспоминаниях тот же Гангеблов. О пребывании Голицына на Кавказе оставил ряд заметок в своих записках и барон А. Е. Розен, участливо и внимательно следивший за судьбой всех своих товарищей по несчастью. В 1838 г. Голицын по болезни уволился от военной службы, и ему было разрешено определиться в гражданскую службу в Астрахани. Затем непродолжительное время служил в Общем Кавказском Областном Управлении в Ставрополе, а в 1839 году был уволен со службы по болезни, с назначением жительства в Орле под секретным надзором. Во

время пребывания в Орле ему разрешалось дважды выезжать из него: в 1841 г. для поездки к сестре гр. Е. М. Салтыковой в Могилевскую губернию, и в 1842 г. в Москву для вступления в брак. 22 января 1843 г. он женился на княжне Дарье Андреевне Ухтомской и через несколько дней после свадьбы выехал в село Архангельское-Хованщину, Епифанского уезда, где прожил десять лет, занимаясь хозяйством. В 1853 году ему было разрешено проживать в Москве под строгим надзором, от которого его освободили только 20 марта 1856 г. В Москве Голицын жил в доме Варгина. Здесь у него бывал декабрист Н. И. Лорер. После амнистии, общей для декабристов, Голицын был восстановлен во всех правах. В 1857 г. он наследовал майорат и фамилию своего дяди графа Остерман-Толстого. Умер декабрист от холеры 8 октября 1859 г. в имении Матокса, Шлисельбургского уезда и погребен в Москве в Даниловом монастыре.

О Голицыне имеется довольно много заметок и воспоминаний в мемуарной литературе, а Д. С. Мережковский в своем романе «Александр I» вывел его одним из действующих лиц.

ЛИТЕРАТУРА:

1. Восстание декабристов. Материалы. Изд. Центрархива том I (по указателю), т. VIII стр. 66, 305.
2. Селиванов, Вл.—Декабристы. Л. 1925 г. стр. 103 (указана литература—5 назв.).
3. Декабристы. Неизданные материалы и статьи, под ред. Б. Л. Модзалевского и Ю. Г. Оксмана, М. 1925 г.
4. Сибирь и декабристы. Сборник под ред. М. К. Азадовского, М. Е. Золотарева и Б. Г. Кубалова. Иркутск 1925 г. стр. 56, 185, 186.
5. Гангеблов А. С. Воспоминания декабриста А. С. Гангеблова. М. 1888, стран. 189-191.
6. Розен А. Е. бар. Записки декабриста. СПб 1907.
7. Кубалов, Б.—Декабристы в Восточной Сибири Иркутск 1925 г.
8. Голицын, Н. Н., кн. Род князей Голицыных. СПб 1892, стр. 173, 197, 221, 255, 256, 376.
9. Юдин, П.—Декабрист Голицын в Астрахани. „Русский Архив“. 1913. № 8. стр. 266-278.
10. Рассказы и воспоминания Н. И. Лорера.—«Русский Архив» 1874. т. II стр. 657-658.
11. Былое, 1907 № 2 стр. 87; № 7 стр. 101.
12. Семевский, В.—Политические и общественные идеи декабристов.
13. Тургенев, Н. И.—Россия и Русские. Изд. «Образование» стр. XIII.
14. Записки И. Д. Якушкина. М. 1905. Изд. 2-е.
15. Пущин, И. И. Записки о Пушкине и письма из Сибири. М. 1925.

Иван Николаевич Горсткин.

Горсткины принадлежали к коренным помещикам Тульской губернии, владевшим рядом имений в Тульском, Богородицком и Крапивенском уездах. И. Н. Горсткин родился в семье Николая Петровича Горсткина, женатого на Елизавете Ивановне Озеровой. Служил он в лейб-гвардии Егерском полку, но в 1821 г. вышел в отставку поручиком и поступил на штатскую службу советником Московского Губернского Правления. В 1818 г. Горсткин вступил в члены Союза Благоденствия, но в 1820 г. уже отстал от него. Живя в Москве, вошел в члены управы, организованной И. И. Пущиным, совместно с кн. Е. П. Оболенским, и преобразованной затем в Практический Союз, учрежденный Пущиным. Цель этого союза состояла в пропаганде идеи освобождения крестьян от крепостной зависимости. Члены же союза обязаны были освободить своих крестьян в течение пяти лет. Горсткин был арестован в Москве, а 23 января 1826 г. доставлен на главную гауптвахту в Петербург. На другой день, с резолюцией Николая 1: «присылаемого

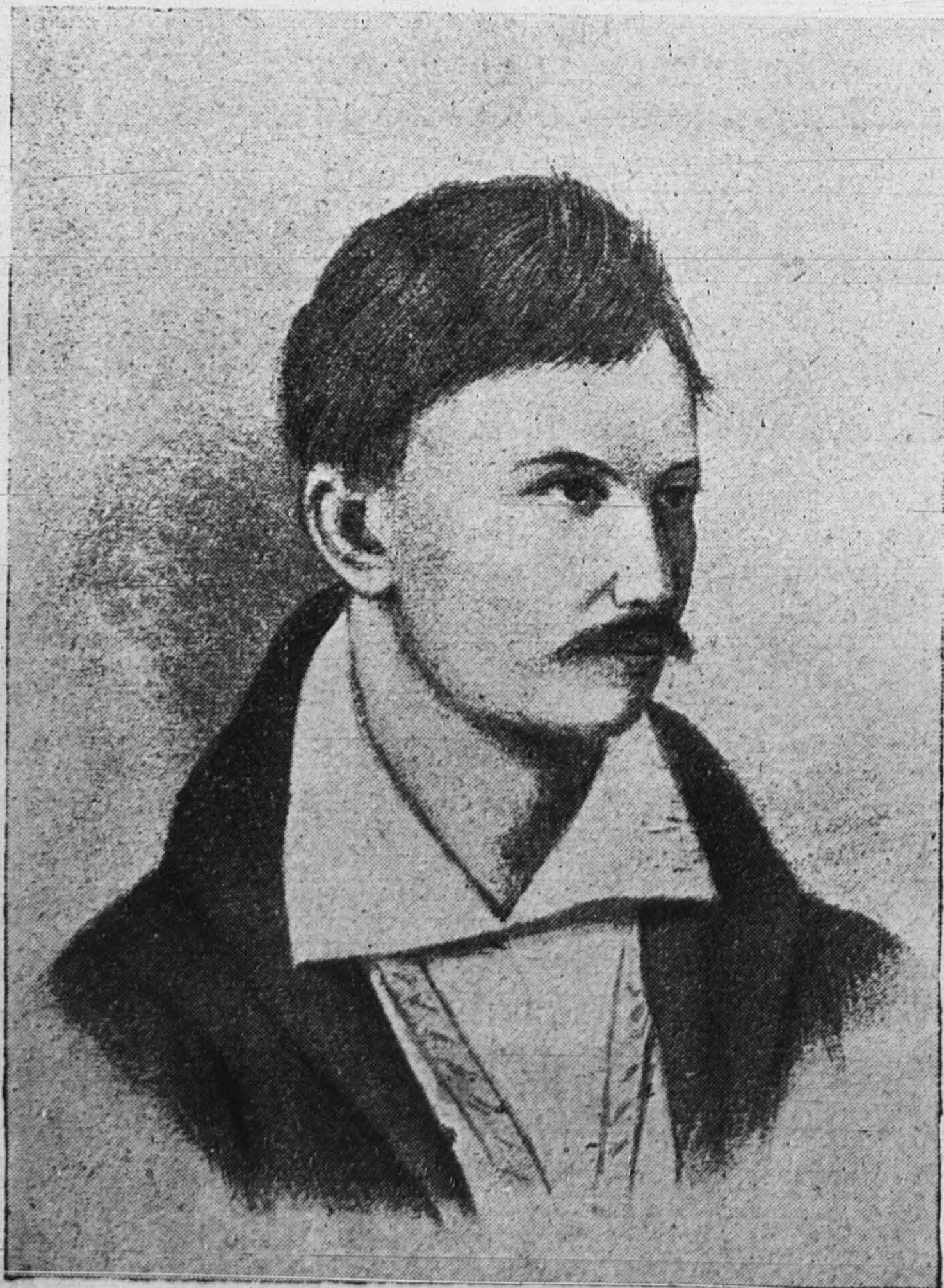
Горстклина содержать по усмотрению хорошо», препровожден в Петропавловскую крепость. 15 июня 1826 г. высочайше повелено было продержать Горстклина в крепости еще 4 месяца. По окончании этого срока отправлен на службу в Вятку, где был определен для занятий в губернаторскую канцелярию. Все время находился под строгим секретным надзором. В июле 1827 г. разрешено ему было безвыездно жить в имении при селе Голодаевке, Чембарского уезда. На следующий год разрешено было жить в Пензе. Несмотря на неоднократные просьбы о помиловании, въезд в Петербург и право служить в Москве разрешены были только в 1848 г. Впоследствии служил членом и депутатом Пензенского губернского комитета по крестьянским делам (в 1860 г.), а затем, по выборам дворянства, членом Пензенского Губернского Присутствия. Брат Ивана Николаевича-Павел Николаевич Горсткин был женат на Варваре Николаевне Лихаревой, сестре декабриста Владимира Николаевича Лихарева.

ЛИТЕРАТУРА:

- 1) «Восстание декабристов» Материалы. Изд. Центрархива. Т. VIII стр. 72, 308.
- 2) Чернопятов, В. И.—Дворянское сословие Тульской губернии т. III (XII) ч. VI, стр. 131—132.
- 3) Пущин, И. Записки о Пушкине и письма из Сибири. М. 1925.

Николай Александрович Загорецкий.

Родился в 1796 г. Учился дома, слушал лекции в Московском университете, затем окончил курс в Муравьевской школе коновожатых.



Н. А. ЗАГОРЕЦКИЙ.

Служил офицером генерального штаба во 2-ой армии в 1825 г., поручик квартирмейстерской части. Член Южного Общества, в чем был уличен после 4-х допросов. Знал, что цель Общества — введение республиканского строя. Принадлежал к числу молодежи, служившей в Тульчине, куда он попал в члены управы в 1821 г., живо занимавшейся политикой. Тут было несколько его товарищей по школе, в том числе его земляки — Аврамов и двое Крюковых. При получении известия о смерти Александра I-го, ездил сообщить полковнику Леману для предупреждения Пестеля. Доставлен в Петербург на главную гауптвахту 18 января 1826 г., а 19 января переведен в Петропавловскую крепость (резолуция: «присылаемого Загорецкого посадить и содержать строго»). Осужден по седьмому разряду и приговорен 10 июля 1826 г. в каторжную работу на 2 года, срок сокращен до одного года 22 августа того же года. В ссылку взял с собой

срок сокращен до одного года 22 августа того же года. В ссылку взял с собой

лишь одну книгу по механике, по которой сделал в ссылке ножом и циркулем деревянные стенные часы. В пути массоны широко помогали декабристам деньгами и вещами, главным образом, через Оболенского, который, при расставании с ним, дал ему в кисете с табаком деньги. В апреле 1828 г. обращен на поселение в слободу Витимскую, Иркутской губ., а оттуда в декабре 1833 г. в село Бурет. Будучи на поселении, жил одиноко в лесу, далеко от Вилуйска. Занимался охотой, причем собака, запряженная в саночки, возила ему хлеб и припасы. В январе 1838 г. определен рядовым в Апшеронский пехотный полк, а в октябре переведен в Навагинский полк. За отличие произведен в прапорщики 10 мая 1843 г. Уволен в отставку 5 марта 1845 г., с обязательством безвыездно жить в имении сестры в селе Сумине, Звенигородского уезда. В сентябре 1847 г. поступил на службу в Министерство Государственных Имуществ. Будучи под секретным надзором начальства, служил уполномоченным от казны по полюбовному размежеванию в Одоевском уезде в 1849—68 г.г. В 60-х г. кн. Д. Д. Оболенский застал его в Ефремовском уезде представителем интересов государственных крестьян при размежевании. Затем Н. А. поселился в Москве у Бахметева, получая пенсию в 300 руб. Умер в 1885 г.

ЛИТЕРАТУРА:

- 1) «Восстание декабристов». Материалы. Изд. Центрархива. т. VIII, стр. 85, 318.
- 2) Головачев, П. М. Декабристы. 86 портретов. М. 1906 г. стр. 104, 105. (с портр.).
- 3) Декабристы. Неизданные материалы и статьи, под ред. Б. Л. Модзалевского и Ю. Г. Османа. М. 1925 г.
- 4) Сибирь и Декабристы. Сборник под ред. М. К. Азадовского, М. Е. Золотарева и Б. Г. Кубалова.—Иркутск 1925 г. стр. 104, 186, 188, 192.
- 5) Якушкин, И. Д. Записки.
- 6) «Былое» 1906
- 7) Басаргин, Н. В. Записки.
- 8) Оболенский, Д. Д., кн. Наброски из прошлого.

Сергей Николаевич Кашкин.

С. Н. Кашкин приходился внуком известному в свое время генерал-аншефу Евг. Пет. Кашкину, бывшему во времена Екатерины II тульским наместником, и о котором много говорит в своих записках А. Т. Болотов. Отцу С. Н., сенатору Ник. Евг. Кашкину, а также и ему самому, принадлежали имения в разных уездах Тульской губернии.

С. Н. родился 17 апреля 1799 г., воспитывался дома, а затем одно время слушал лекции в Московском Университете. В 1812 г. он был записан в урядники Московского ополчения, в 1818 г. произведен в прапорщики Угличского полка, а в 1819 г. в подпоручики и переведен в лейб-гвардии Павловский полк, в котором служил тогда его двоюродный брат князь Е. П. Оболенский, впоследствии видный декабрист. В 1820 г. Кашкин вышел в отставку с чином поручика. В 1824 г. определился на штатскую службу заседателем в 1-й Департамент Московского Надворного Суда, где служил вместе с декабристом И. И. Пуциным, с которым был довольно близок. В 1823 г., будучи в Петербурге, он на предложение Оболенского вступить в члены Тайного Общества, с целью изменения государственного строя, отказался. Но Оболенский все же принял его с тем условием, что Кашкин будет стараться только о распространении просвещения и освобождении дворовых людей. В 1825 г. он присутствовал, по приглашению Оболенского, на совещании, на котором Пуцин был избран председателем Московской Управы, и постановлено было соблюдать осторожность при

приеме в члены Общества 8 января 1826 г. Кашкин был арестован и 11 января доставлен в Петербург. В тот же день, с резолюцией Николая I: «присылаемого Кашкина содержать строго по усмотрению», заключен в Петропавловскую крепость. На допросе Кашкин показал, что в члены никого не принял и свое вступление в него объяснил «несчастливым заблуждением». 15 июля 1826 г. постановлено было продержать его в крепости еще четыре месяца.

В конце октября 1826 г. Кашкин был выслан в Архангельск в ссылку на службу чиновником в генерал-губернаторскую канцелярию. В июле следующего года был прощен и ему было велено жить в имениях в Тульской и Калужской губерниях, без права в'езда в Москву и Петербург. В 1842 г. в'езд в Петербург был ему разрешен. Жил обычно в селе Нижних-Прысках, Козельского уезда, где и умер 7 ноября 1868 г. Старший сын его Николай Сергеевич Кашкин был привлечен впоследствии по делу «Петрашевцев». Подробные сведения о С. Н. имеются в книге его внука Н. Н. Кашкина «Родословные разведки», в большой работе его о роде Кашкиных. Там же имеется его портрет.

Кроме родства с кн. Оболенским, Кашкин был связан близким родством с декабристами Муравьевыми-Апостол.

ЛИТЕРАТУРА:

- 1) Восстание Декабристов. Материалы. Изд. Центрархива. т. VIII стр. 92, 93, 97, 324—325.
- 2) Кашкин, Н. Н. Родословные разведки. СПб т. I—II.
- 3) Сабанеева, Е. А. Воспоминания о былом. СПб. 1914.
- 4) Пущин, И. И. Записки о Пушкине и письма из Сибири. М. 1925.

Николай Алексеевич Чижов.

Н. А. Чижов родился в семье Чернского помещика Алексея Петровича Чижова и жены его Праск. Матв. Воспитывался в Николаеве в пансионе Голубева и Петропавловском училище в Петербурге. Произведен в гардемарины в 1813 г. Плавал в Черном море на судах гребного флота в 1813—20 г.г. Произведен в мичманы в 1818 г. Командирован в 1820 г. в Архангельск, в 1821 г. плавал на Новую Землю. Во время этой командировки составил топографическое описание Новой Земли, которое было напечатано. Будучи лейтенантом 2-го флотского экипажа, вступил в Северное Общество за месяц до возмущения. Чижов знал только цель его—ограничение самодержавия. 14 декабря был в гвардейском экипаже и первый сообщил там о возмущении Московского полка и о прибытии нескольких рот одного на Петровскую площадь и сам туда же отправился. Арестован был на квартире своего двоюродного дяди, заслуженного проф. Петербургского Университета Дм. Сем. Чижова и доставлен в Петропавловскую крепость 17 декабря 1825 г. (Резолюция: «посылаемого при сем Чижова посадить особо на гауптвахту»). Осужден был по 8-му разряду и 10 июля 1826 г. приговорен к ссылке на поселение вечно. По манифесту 22 августа 1826 г. срок сокращен до 20 лет. Отправлен в Олекминск 29 июля 1826 г. На ходатайство его в 1832 г. о переводе в Якутск последовала резолюция: «Перевести в другое место, но не в Якутск». После этого Лавинский его перевел 25 января 1833 г. в Александровский винокуренный завод Иркутской губернии. По ходатайству матери разрешено в 1833 г. поступить в рядовые в 14-й Сибирский линейный батальон. В 1840 году произведен в прапорщики и назначен помощником начальника продовольственного отряда при штабе Сибирского корпуса. Был

уволен в 4-х месячный отпуск в Тульскую губ. 12 июня 1842 г. В 1843 году уволен от службы, с дозволением жить в селе Покровском, Чернского уезда. Впоследствии разрешено было жить в селе Троицком, Орловской губернии, и в других губерниях, где были имения княгини Горчаковой, у которой Н. А. служил управляющим. Все время находился под секретным надзором.

Декабрист писал стихи. Между прочим, в «Московском Телеграфе» за 1832 г. он поместил стихотворение «Туча», вызвавшее оживленную административную переписку. Умер Чижов в 1848 г. в Гиксе.

ЛИТЕРАТУРА:

- 1) „Восстание декабристов“. Материалы, изд. Центрархива, т. VIII стр. 204, 420.
- 2) Селиванов, Вл. „Декабристы“. Л. 1925 г., стр. 138. [Указана литература (5 назв.)]
- 3) „Сибирь и Декабристы“. Сборник под ред. М. К. Азадовского, М. Е. Золотарева и Б. Г. Кубалова. Иркутск, 1925, стр. 16, 107, 186, 187, 188.
- 4) „Морской сборник“ 1920, № 6—7, стр. 44.
- 5) Егоров, И. „Моряки-декабристы“. Ленинград, 1925.
- 6) Кубалов, Б. „Декабристы в Восточной Сибири“. Иркутск 1925.
- 7) Бакай, Н. О литературных занятиях декабристов в Восточной Сибири.— „Сибирские Огни“ 1922, № 3.
- 8) Дмитриев-Мамонов, А. И. „Декабристы в Западной Сибири“.
- 9) Лейкин, Лев. Из далекого революционного прошлого. „Красный Балтиец“ 1920, № 8.
- 10) Розен, А. Е. бар., „Записки декабриста“. СПб. 1907.
- 11) Записки И. Д. Якушкина. М. 1905. Изд. 2-е.
- 12) „Общий морской список“ под ред. Ф. Веселаго.
- 13) „Былое“. 1906.
- 14) Записки бр. Бестужевых.

Памяти Т. Л. Шаталова.

Н. Дампель.

Тульский край потерял еще одного из своих старейших краеведов— Трофима Логгиновича Шаталова. Т. Л. был не столько исследователем края, сколько его популяризатором. 25 лет своей жизни он отдал изучению Тульского края и, будучи одним из лучших его знатоков, распространял сведения о нем среди многочисленных своих учеников.

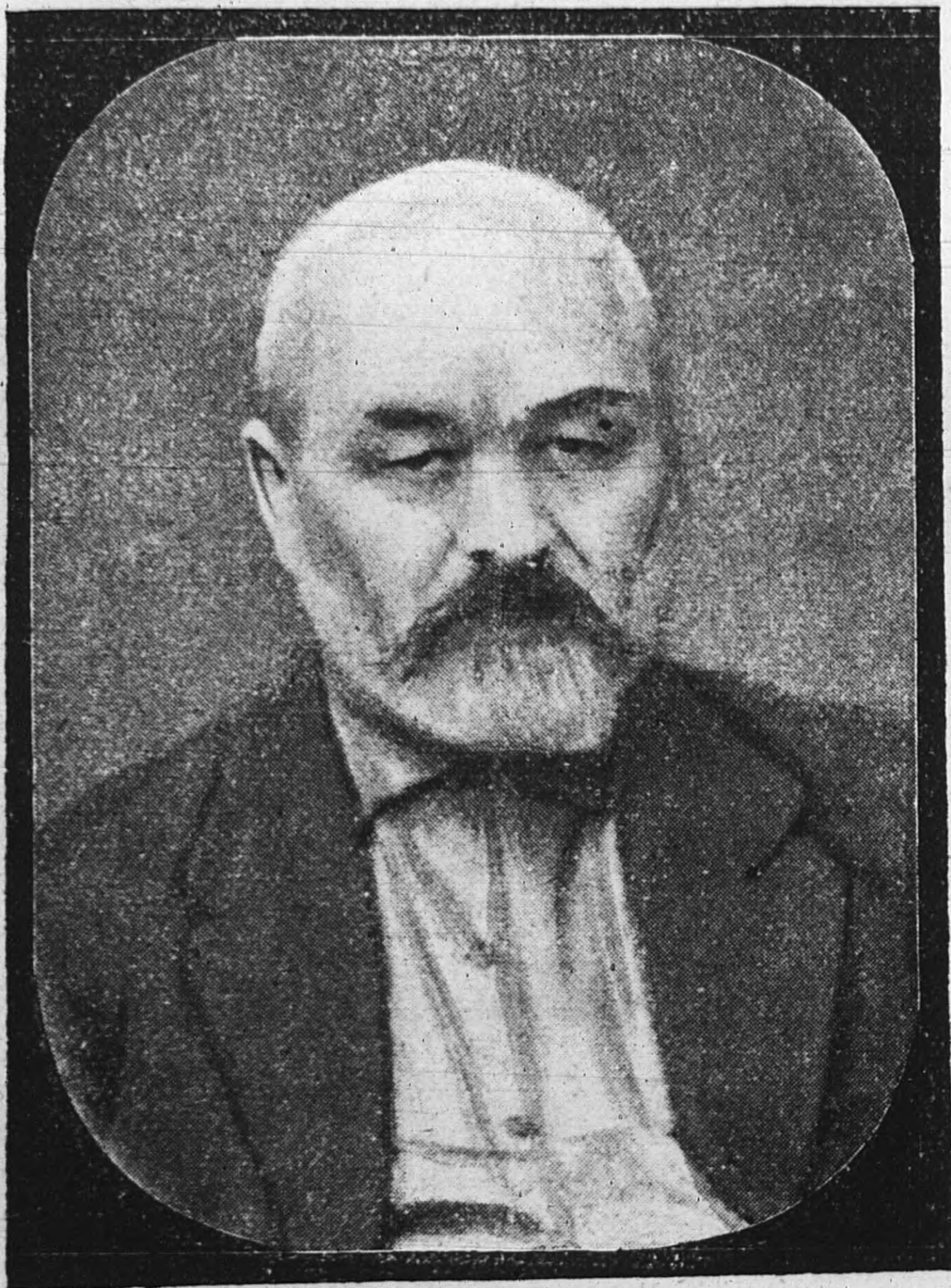
Т. Л. родился 19 сент. 1869 г. в семье бедного крестьянина Курской губ. Благодаря исключительной своей энергии, Т. Л. прошел все типы русской школы, начиная с сельской начальной и кончая Юрьевским университетом. С самых юных лет пришлось ему познать всю тяжесть дешевого труда репетитора. Такая «трудовая» школа выработала из Т. Л. труженика, необыкновенно работоспособного и стойкого.

32 года Т. Л. неутомимо тянул лямку перегруженного уроками педагога. Он не был односторонним и узким педагогом, зарывшимся только в свой предмет. Будучи математиком по образованию, Т. Л. интересовался географией и особое внимание уделял этнографии и экономической географии. Он был одним из немногих тульских преподавателей, которые строили свое преподавание на краеведческой базе. Пользовавшийся широкой известностью опытного педагога и авторитетного краеведа, Т. Л. был всегда приглашаем для участия в многочисленных, долгосрочных и краткосрочных курсах для учителей и рабочих.

Он также зарекомендовал себя в качестве выдающегося картографа: им составлено большое количество карт Тульского края, как физических,

так и экономических. Эта усиленная картографическая его деятельность отразилась на его глазах: незадолго до своей смерти он почти совершенно ослеп. Им был подготовлен обширный материал к предположенному им описанию Тульского края. Кроме того, он собирался издавать атлас по экономической географии Тульского края. Но преждевременная смерть оборвала все его начинания.

Его интересовала не только география, но и история: он был одним из немногих знатоков тульской старины, он первый проявил серьезный



Т. Л. ШАТАЛОВ.

интерес к изучению Тульского Кремля. С 1915 г. Т. Л. состоял председателем Тульской Губерн. Ученой Архивной Комиссии; он же был организатором, а затем председателем фотографического общества и членом Правления Тульского О-ва Любителей Естествознания.

Всегда отзывчивый на всякий проявляемый со стороны молодежи и рабочих научный интерес, он не жалел ни своих сил, ни времени для всякого рода экскурсий и занятий. Этот живой отклик на запросы молодежи и рабочих создал Т. Л. известность неутомимого и интересного руководителя экскурсиями.

К своей нелегкой работе Т. Л. всегда относился благодушно; никогда, по внешности, не выходя из своего душевного равновесия. На неоднократные замечания своих друзей, что он подорвет себя такой непосильной работой, он неизменно отделялся шутками, называя все

высказываемые опасения пустяками. Но длительное перенапряжение сил и переутомление сказались на его «железном» здоровье: вероятно, и он сам не подозревал, какой тяжкий недуг уже в течении нескольких лет медленно, но неуклонно, подтачивал его силы. Наконец, он вынужден был лечь в больницу и здесь, будучи еще нестарым — всего только 57 лет от роду, 7-го мая скончался от кровоизлияния в мозг.

После смерти Т. Л. осталась многочисленная семья, исключительно содержавшаяся его трудом. Отдавая свои знания на просвещение не одной тысячи учащейся и рабочей молодежи, Т. Л. не успел дать законченного образования своим детям.

Он умер на своем посту, и обязанность государства обеспечить его детям образование. Это будет наилучшим венком на свежей могиле скромного труженика.

ХРОНИКА.

Деятельность Тульской Губернской Плановой Комиссии.

Истекший период хозяйственного года является переломным в работе Тульского Губплана. До февраля мес. с. г. Губплан был, прежде всего, исполнительным органом Губисполкома, на обязанности которого лежала предварительная проработка всех хозяйственных вопросов, подлежащих разрешению президиума Губисполкома,—на разработку же основных плановых вопросов оставалось значительно меньшая часть времени.

Такое положение являлось следствием отсутствия точно установленного круга обязанностей и задач губернских плановых комиссий и не представляло исключения для Тулы—оно наблюдалось и наблюдается еще и в настоящее время и в других губерниях—в одних лишь в большей, в других—в меньшей степени.

С вступлением нашего хозяйства в последнюю стадию восстановительного периода и с приближением периода нового строительства, значение плановой работы—уже не текущей, а перспективной—приобретает особо важное значение, и сама жизнь вынуждает к переходу от мелкой повседневной работы к разработке перспективных плановых соображений развития, как отдельных отраслей хозяйства, так и всего губернского хозяйства в целом.

Это послужило поводом к изменению в последнее время характера работ Губплана.

Составление перспективных планов хозяйства требует всестороннего изучения состояния этого хозяйства, его особенностей и условий развития. Выполнение этой сложной задачи недоступно силам небольшого круга лиц, занятых постоянной работой в Губплане, и возможно лишь при условии привлечения всех научных и общественных сил губернии. Поэтому, в связи с изменением возлагаемых на Губплан обязанностей, изменился и характер их выполнения.

Помимо организации в истекшем полугодии ассоциации по изучению производительных сил, Губплан наметил привлечение различного рода специалистов к практической работе в самой Губернской Плановой Комиссии, приступив к осуществлению этого привлечения путем организации, в первую очередь, Конъюнктурного Бюро или конъюнктурного совещания, ежемесячно (в начале следующего за отчетным месяца), обсуждающего поступающие в Губплан сведения о состоянии народного хозяйства и дела-

ющего соответствующие из них выводы. Вхождение в состав Конъюнктурного Бюро специалистов, работающих в различных отделах Губисполкома, а также в органах, объединяющих кооперацию и профессиональные организации, с одной стороны обеспечивает всестороннее освещение конъюнктурных данных, а с другой—гарантирует наибольшее использование полученных выводов в практической работе во всех отраслях хозяйства губернии.

В дальнейшем мыслится привлечение широкого круга специалистов и к работе имеющихся в Губплане секций по разработке плановых вопросов, а также и к работе пленума Губплана.

1. Разработка перспективных планов.

а) Общегубернский 5-ти летний план.

Еще в конце прошлого операционного года Губплан приступил к подготовительной работе по составлению 5-ти летнего перспективного плана хозяйства губернии и, в первую очередь, к разработке инструкции, по которой было бы возможно составление планов на местах РИК'ами по их хозяйству. Эта работа закончена в октябре месяце и инструкция, представляющая примерные планы по отдельным отраслям хозяйства РИК'ов, с подробными объяснениями, была утверждена пленумом Губисполкома 12 октября прошлого года и разослана РИК'ам.

На ряду с составлением инструкции для РИК'ов, Губпланом разработаны основные принципы составления губернских планов по различным отраслям хозяйства (по сельскому хозяйству, промышленности, электрификации, торговле, кредиту).

Дальнейшие работы по составлению общегубернского перспективного плана были приостановлены срочным заданием Госплана о разработке перспективного плана восстановления хозяйств в черноземной части губернии, в связи с общей задачей восстановления хозяйства Центрально-черноземной Области.

б) 5-ти летний план восстановления хозяйства черноземной части губернии.

Эта большая работа в настоящее время приближается к концу, но следует отметить, что условия для ее выполнения были

не вполне благоприятны, как в смысле краткости срока, так и недостаточности инструкционных указаний от центральных планирующих органов и Наркоматов

Для руководства Губотделов в отношении составления финансовых планов восстановительных мероприятий на ближайшее пятилетие, Губпланом были выработаны контрольные цифры, в основу которых были положены — 1) финансовый 5-ти летний план по местному бюджету, 2) план ассигнований по государственному бюджету, составленный ГФО, 3) установленные Областной Комиссией ЦЧО процентные соотношения ассигнований на восстановление отдельных отраслей хозяйства, с распределением на ассигнования по госбюджету и по кредиту и 4) дополнительные ассигнования в размере разницы между средне-республиканским бюджетом и суммой ассигнований по местному бюджету и ассигнований на восстановление ЦЧО. Общая сумма потребных средств на восстановление хозяйства в южной части губернии определена на 1925—26 г. в 3.304.193 р., на 1926—27 г. — 5.967.693 руб., 1927—28 г. — 6.397.711 руб., 1928—29 г. — 7.676.196 р. и на 1929—30 г. — 8.587.533 р. Участие местных средств (по местному бюджету), по годам, определено следующее: 1925—26 г. — 3.094.459 руб., 1926—27 г. — 3.062.877 руб., 1927—28 г. — 3.502.391 руб., 1928—29 г. — 4.009.500 руб., 1929—30 г. — 4.595.195 руб.

Помимо указанных выше 5-ти летних планов, обнимающих все хозяйство губернии или ее части (юго-восточные районы), Губпланом были разработаны отдельные перспективные планы по некоторым отраслям хозяйства, а именно — по электрификации и дорожному строительству, а также проведены подготовительные работы по составлению 3-х летнего плана по социальному обеспечению.

в) 5-ти летний план по электрификации Тульской губернии.

Бобрик-Донская районная станция. Разработанный на основе перспектив развития местной фабричной, кустарной и крупной государственной промышленности, находящихся в Тульской губернии, и развития сельского хозяйства, план электрификации губернии представляет следующую картину: для снабжения энергией г. Тулы и крупной фабрично-заводской промышленности проектируется постройка районной электростанции мощностью до 20.000 квт. в районе Бобрик-Донской, с линией передачи в гор. Тулу. Главным основанием для выбора этого района послужило наличие местного топлива — подмосковного угля, пласт которого в этом районе наиболее мощный из всех

разведанных районов, и имеется достаточное количество воды для обслуживания станции. Кроме того, в прослойке бобриковского угля залегают высоко-сортные огнеупорные глины, которые могут быть использованы при постройке завода огнеупорного кирпича. В таком случае даже отбросы, получающиеся от сжигания бобриковского угля — шлак и зола, содержащие также глину, могут принести пользу при выработке шамотного кирпича. Стоимость постройки районной станции исчисляется в 8.370.000 р., с подразделением этой суммы на 4 периода, в смысле очередности работ. Средства на постройку станции предполагается получить от государства, в виде ссуды, или полностью на всю постройку, или на работы 1-й и 2-й очереди, с покрытием стоимости остальных работ средствами, поступающими от эксплуатации.

Максимальная стоимость электроэнергии у потребителя, по проекту, предполагается не свыше 8—10 коп. для осветительной нагрузки и 4—5 коп. для силовой.

Электрификация Лаптевского района. Одной из частей 5-ти летнего плана электрификации губернии является электрификация Лаптевского района, намеченная к осуществлению в первую очередь уже в текущем строительном сезоне, путем постройки электропередачи Тула-Лаптево и получения энергии от существующих тульских электростанций.

Необходимость спешного осуществления электроснабжения этого района объясняется увеличивающейся потребностью в электро-энергии Лаптевского завода сельскохозяйственных машин и орудий № 1, при недостаточности имеющихся в заводе электроустановок и нецелесообразности создания новых мелких установок.

Проект предусматривает постройку магистрали от Тулы длиной в 37 км., что даст возможность не только снабжать энергией Лаптевский завод, но и электрифицировать сельское хозяйство. В дальнейшем же от этой магистрали предполагается ответвление на Анишино, в целях электрификации местных кустарей-металлистов, которых насчитывается в этом районе до 3000 чел.

Стоимость всей установки определяется в 539.741 р., а работ первой очереди — в 288.000 руб

Работы первой очереди предусматривают устройство магистрали и трансформаторов 17500 - 3300 вольт, а также распределительной сети в 3.300 в., протяжением 31 км., с охватом в Рудневском РИК'е 7 селений и в Лаптевском — 9, с включением в сеть Лаптевского завода.

Средства на осуществление проекта предполагается получить, во первых, из местных ресурсов, в виде отпуска необ-

ходимых для магистрали столбов на льготных условиях и их доставки местным населением, заинтересованным в осуществлении электрификации; во вторых, некоторых сумм от Сельмаштреста, заинтересованного в быстрейшем получении энергии для своего завода № 1 и кредита от центральных кредитных учреждений.

Выполнение работ предполагается Электросельстроем, от которого получено уже на это согласие, с заявлением о возможности их окончания к началу нового хозяйственного года, что крайне необходимо для Лаптевского сельско-хозяйственного завода.

Электрификация других районов. Для обслуживания деревообделочных кустарных промыслов намечена постройка Крапивенской гидроэлектрической станции. Электрификация наиболее плодородного Ефремовского района предполагается путем установки целой сети гидроэлектростанций на реке «Красивая Мечь», с радиусом действия установок 5—6 км. (предполагается электрифицировать до 14 проц. сельских хозяйств, находящихся в этом районе).

Самый город Ефремов, с большим количеством мельниц товарного типа, предполагается снабжать от двух гидроэлектростанций.

Электрификация Богородицкого района намечается путем проводки линии передачи Бобрик-Богородицк, передающей энергию гор. Богородицку, для обслуживания двух, намеченных к постройке, крахмальных заводов и прилегающих сел в 10-ти верстном радиусе. Продолжение этой линии до станции Товарково обеспечит энергией Товарковский сахарный завод, угольные копи, ряд прилегающих селений и 2 крахмальных и винокуренных завода, также предполагаемых к постройке по плану восстановления юго-восточной части губернии.

Что касается электрификации Белевского района, то ее осуществление намечается постройкой гидроэлектрической станции в гор. Белеве на реке Оке.

Необходимые для осуществления настоящего плана средства, по годам, распределяются следующим образом:

1925-26 г.	544.143 руб. 84 к.,
1926-27 г.	477.942 руб. 30 к.,
1927-28 г.	716.606 руб. 50 к.,
1928-29 г.	96.816 руб.
1929-30 г.	1.123.206 руб.

а всего 2.958 714 р. 64 к. В среднем, около 25 проц. необходимых средств может быть покрыто за счет местных губернских учреждений и населения (в части расходов на лесные и строительные материалы, чернорабочую силу, перевозочные средства). Остальная часть расходов дол-

жна быть отнесена за счет общегосударственного бюджета.

Расчет стоимости эксплуатации станций предусматривает срок амортизации оборудования в 20 лет. Срок погашения капитала от 15 до 20 лет. Размер проц. погашений на капитал принят в 6 проц. годовых.

При таких расчетах стоимость электроэнергии выражается в 6—7 коп. килоуатт-час; цена эта, однако, при расширении потребления энергии должна значительно снизиться.

Общая стоимость электрификации Тульской губ. по разработанному плану на ближайшие 5 лет определяется в 11.328.714 руб. 64 к.

г) 5-ти летний план дорожного строительства.

5-ти летний план дорожного строительства составлен на основе постановления СНК РСФСР от 24-III п. г. и циркуляра Облплана от 9-XI за № 4147. Ежегодные поступления на дорожное строительство губернии по плану определяются:

на 1926-27 г.	410.800 руб.,
„ 1927-28 г.	464 800 руб.,
„ 1928-29 г.	526.900 руб.,
„ 1929-30 г.	599.315 руб.,
„ 1930-31 г.	680.442 руб.,
а всего	2.682.257 руб. 25 к.

В основу исчисления потребных сумм принят размер губернского бюджета на 1926-27 г. — 8.000.000 р., — ежегодное возрастание бюджетов последующих лет на 15 проц. и ежегодные ассигнования на дорожное строительство в размере 3 проц. бюджета.

Общее протяжение дорог, установленное в 14.121 км., распределено: на государственные дороги — 316 клм., губернск. — 249 клм., районные — 3355 клм. и сельские — 10.201 клм. Протяжение 1296 мостов установлено в 11 761 метров. Крайне неудовлетворительное состояние дорог требует ремонта, восстановления и новых работ в отношении: губернских дорог на все 100 проц., районных на 91 проц. и сельских на 60 проц. Мостов требуется отремонтировать также на 100 проц. и построить новых мостов 5.095 метров.

Однако, в зависимости от финансовой возможности, намечается произвести лишь часть ремонта, а именно: на губернских дорогах 141 км. или 57 проц., на дорогах районных 689 клм. или 22,3 проц., на дорогах сельских 1.047 клм., или 16,9 проц. Мостов предполагается отремонтировать 9.684 пог. метр. или 46,3 проц. требующегося ремонта.

Следует отметить, что исчисление протяжения дорог в пределах районов произведено по губернской карте дорог, а дороги полевые совершенно не могли быть учтены за неполучением сведений от РИК'ов. Сведения о ремонте искусственных сооружений (мостов и переправ) также недостаточно точны в отношении мелких сооружений. В виду этого, план представляется несколько упрощенным, и окончательным считать его нельзя,—по получении более точных сведений он подлежит переработке и уточнению.

2. Разработка проекта улучшенной крестьянской избы.

Прежде, чем приступить к созданию типа крестьянской избы, Губплан попытался выяснить более или менее точно тип существующего в Тульской губернии крестьянского строительства, собрав необходимые сведения анкетным порядком через страховых агентов и уездных техников. Полученные сведения разработаны Губинженером, проработаны секцией инж. технич. сил Союза Строителей и по полноте данных представляют достаточно ценный материал для суждения о строительстве Тульской губернии. По этим материалам установлено 3 типа крестьянских изб: 1) ординарная деревянная (таких изб около 80 проц.), 2) изба на 2 половины и 3) так называемая, пятистенка.

Все 3 типа страдают общими недостатками, хорошо известными всем, кто когда-либо бывал в деревне. Здесь следует только отметить наиболее яркий из этих недостатков—незначительность световой площади, составляющей $\frac{1}{30}$ — $\frac{1}{36}$ часть всей площади пола, тогда как нормально требуется отношение $\frac{1}{10}$ — $\frac{1}{7}$, и, затем, нежелательный пережиток старины—земляные полы. По данным анкет устройство земляного пола составляет 35 проц., а смешанных полов—50 проц., т. е. часть избы имеет досчатый пол, а часть около печи и за нею—земляной; это место служит зимой помещением для мелкого скота и уборной для детей.

Разработанный, применяясь к местным условиям, особой комиссией, организованной Губпланом, проект крестьянской избы представляет избу «пятистенку», размером 13×8 аршин, с сенями шириной в 3 арш., выстроенную из 5 вершкового соснового леса, на ступлях, осмоленных и поставленных на камнях. 1 комната—кухня разделена перегородкой на 2 комнаты, размером, 1-я—5 арш. \times 4 арш. 9 верш. и вторая 2 арш. 2 верш. \times 5 арш. может

служить спальней для стариков и имеет небольшое окно во двор для лучшего наблюдения за скотом. Сюда, в крайнем случае, может вводиться на первые две недели молодняк, если будет очень холодно в хлеве. 1-я комната предназначена под кухню и столовую, достаточно светлая и имеет свой собственный выход в сени, а оттуда на двор или на улицу. Через эту же комнату сообщаются и с остальной жилой частью здания, разделенную, в свою очередь, на 3 комнаты—большую общего назначения, размером $7\frac{1}{4} \times 3\frac{1}{2}$ аршина и 2 спальни, отделенных досчатыми перегородками: первая 3 аршина 6 вершк. \times 3 арш. 9 вершк. и вторая—3 арш. 14 вершк. \times 3 арш. 9 вершк., как неимеющая собственного света, имеет в перегородке стеклянную фромугу. Окно в этой комнате расположить не представляется возможным, так как таковое пришлось бы против навозохранилища и, в крайнем случае, может быть устроено, но с глухими переплетами. Стены постройки изнутри оштукатуриваются глиной и белятся известью. Крыша огнестойкая, глиносоломенная, по способу Адасова. Общая площадь пола 94 кв. арш. Площадь света 12 кв. арш. или $\frac{1}{7}$ площади пола. На одного человека, считая, в среднем, семью в 6 человек, приходится 15 кв. аршина, или, при высоте комнаты в 4 арш.— $2\frac{1}{4}$ куб. сажен.

Стоимость избы по смете, составленной по урочному положению, ценам Губинженера, с применением поправок к урочному положению, согласно постановления СТО, выразилась в сумме 3.056 р. 58 к., куда входит и покраска масляной краской перегородок, окон и дверей, устройство заваленки и вентиляция подпольного пространства.

Из распросов крестьян Белевского и Чернского районов стоимость избы пятистенки существующего типа, из осинового или березового леса, без штукатурки, переборки и покраски обходится от 500 до 600 руб. При этом не считается стоимость личного труда, перевозочных средств, продовольствия рабочих и прочих расходов. При таких условиях стоимость проектируемой избы обойдется дороже—всего на 200—300 руб.

Кроме проекта улучшенной избы, разработанного особой комиссией, в Губплан представлен разработанный Губземуправлением типовой проект постройки крестьянской избы и двора из огнестойких материалов. Однако этот проект, по своим размерам и детализовке, не представляет ничего нового, и его преимущество перед обыкновенной избой лишь в огнестойкости материала.

3. Проект постройки канализации в г. Туле.

Разработанный „Водоканалом“ проект постройки канализации в г. Туле служил предметом неоднократного обсуждения в Губплане и прорабатывался в особой комиссии.

На последнем заседании Губплана, 10 апреля с.г., данный проект и финансовый к нему план были окончательно утверждены, при чем в технический проект был внесен ряд изменений, предложенных Каналстроем (организацией, имеющей целью практическое осуществление этого проекта и ведение всех связанных с ним работ).

Принятые изменения преследовали цель наибольшего охвата города канализационной сетью, наибольшее удешевление постройки канализации и некоторое улучшение в санитарном отношении. В связи с этим, направление главного коллектора следующее: от Воронежской ул. кольцом по Советской, по Красноармейской до пересечения Ленинской, по Ленинской до ул. Смычка и по ул. Смычка до насосной станции; направление коллектора в районе Чулково—начиная от завода № 10 по Нижне-Пробной, по линии Сызр. Вязем. ж. д. приблизительно до ул. Степанова, далее через полотно жел. дор. и переводом к Чулковской насосной станции.

Постройка очистной станции предполагается за городом, на Георгиевских лугах, вместо намечавшейся ранее против Сахарного завода. Место главной насосной станции предполагается на правом берегу набережной около Сахарного завода, вместо намечавшегося ранее на левом берегу на ул. Смычка. Кроме главной насосной станции по проекту предусматривается постройка насосной подстанции в Чулково. При указанном выше направлении канализационной сети ею охватываются все три части города и представляется возможность присоединения Сахарного завода и, в дальнейшем, рабочего поселка за заводом № 10.

При рассмотрении проекта Губпланом признано необходимым установление твердого принципа—спуска всех загрязненных вод, в том числе и промышленных, в общую канализационную сеть. Губплан одобрил предполагаемое Каналстроем применение для дезинфекции вод особых аппаратов «хлораторов» д-ра Орнштейна, имеющих широкое применение за границей и представляющих большое преимущество против проектировавшегося ранее способа дезинфекции хлорной известью, в смысле экономии и меньшей сложности приспособлений. Точно также Губпланом

одобрено намечаемое проектом использование ила для заливки низменной местности Георгиевских лугов, что даст возможность в дальнейшем сделать эту местность незатопаемой.

Общая стоимость сооружения канализации исчислена по проекту в 4.700.000 рублей, при чем работы по постройке рассчитаны на 4 года, начиная с 1926 г. Средства на постройку канализации слагаются из следующих ассигнований: Военпрома—безвозвратная сумма в 1.764.500 рублей, кредит Центр. Ком. Банка в текущем году, сроком на 10 лет—в 600.000 рублей, и предполагаемые к исходатайствованию у Центр. Ком. Банка кредиты на 10-ти летний срок в 1927, 28 и 29 г. по 600.000 руб., а всего 2.400.000 рублей. Остальные средства, требующиеся на постройку и на погашение процентов по кредиту, предполагается получить из местного бюджета и в виде доходов от эксплуатации. В годы наибольшего напряжения уплаты 0/0% и незначительного еще поступления средств от эксплуатации—предполагается исходатайствование от Центр. Ком. Банка или другого кредитного учреждения краткосрочного кредита в сумме в 1929 г.—100.000 рублей и в 1930 г.—50.000 рублей.

4. Районирование.

Вопросы районирования перешли на проработку в Губплан лишь с декабря месяца п. г. До того времени вся работа по районированию, почти законченная в настоящее время, проходила в Оргбюро Губисполкома без участия Губплана. В декабре месяце, по предложению Облплана Ц. П. О., Губпланом выполнена была большая работа по составлению обоснованных соображений о границах будущего Тульского Округа. Сущность этой работы и точка зрения Губплана по этому вопросу изложены в подробной статье А. А. Дельвига и В. В. Долинино-Иванского, помещенной в № 1 «Тульского Края».

Свою точку зрения Губплан отстаивал на имевшем место совещании в Облплане по вопросу об определении внешних границ Ц. П. О., которое, однако, окончательного решения не вынесло, и вопрос о границах Ц. П. О. и, в частности, Тульского Округа подлежит еще дальнейшему обсуждению.

В настоящее время Губпланом приступлено к подготовительным работам по экономическому описанию районов Тульской губернии, связываемой также с составлением баланса народного хозяйства губернии.

5. Проект пуска Судаковских заводов

В вопросе восстановления и пуска Судаковских заводов конкурентами явились 2 хозяйственных организации—Мальцевский комбинат и трест Гозачугплав.

Для последнего, вопрос передачи ему Судаковского завода являлся вопросом жизни и смерти, по скольку недостаток чугуна, испытываемый его заводами, и невозможность выплавки его на этих заводах при устарелости и изношенности их оборудования, делали сомнительной возможность дальнейшей работы большинства заводов треста.

Учитывая значение пуска мощных Судаковских заводов (чугуно-плавильного, с производительностью в 20.000 пуд. чугуна в сутки, и цементного, с выработкой 15.000 пуд. цемента) для развития местной промышленности и роль этих заводов в отношении развития деятельности треста Гозачугплав, Губплан пришел к выводу о необходимости и полной целесообразности передачи Судаковских заводов этому тресту, предварительно выявив возможность осуществления трестом пуска чугуно-плавильного и цементного заводов к началу нового хозяйственного года. Все хозяйство Судаковских заводов, т. е. не только чугуно-плавильного, но и цементного, и Косогорской электростанции, Губплан считал необходимым сосредоточить в руках треста Гозачугплава.

По представленному Гозачугплавом финансовому плану общие суммы затрат по восстановлению заводов определялись в 1.330.598 р., затраты же до первых получений за продукцию—в 1.147.788 руб. Покрытие этой суммы предполагается

путем получения аванса за продукцию, банковского кредита, средствами треста по расчетам финансового плана. Уже в первый год Судаковский чугуно-плавильный завод даст 5.250.000 пуд чугуна и цементный—441.000 бочек шлакопортцемента. Общая сумма продукции обоих заводов за 1926/27 г. выразится в 8.039220 руб.

Выводы Губплана о целесообразности передачи Гозачугплаву Судаковского завода послужили основанием для настоятельного ходатайства о том Губисполкома перед ВСНХ. В результате приведенных оснований, несмотря на состоявшееся уже постановление о передаче заводов Мальцевскому комбинату, ВСНХ изменил это постановление и передал заводы тресту Гозачугплав, при чем Губисполком взял на себя ответственность за осуществление Гозачугплавом пуска заводов.

В настоящее время к работе по восстановлению заводов—уже приступлено.

Помимо описанной выше работы, Губпланом велись постоянные наблюдения за конъюнктурой народного хозяйства губ. и ежемесячно составлялись конъюнктурные обзоры. В порядке текущей работы разработано 140 вопросов, из которых вопросы чисто планового характера составляли 61%. К плановым текущим вопросам относятся: проработка операционных планов на текущий год по отдельным отраслям хозяйства и культурно-социального строительства; разработка поквартальных планов кредитования промышленности, торговли, кооперации и сельского хозяйства; разработка общей сводки промышленных планов местной промышленности на текущий год и ряд др.

Тульский Губ. Отдел Ассоциации по изучению производительн. сил ЦПО.

На 15-е мая значится действительных членов Тульского Отдела Ассоциации—42.

Деятельность президиума за три месяца (февраль, март, апрель) проявилась в следующем:

1. Приведены в систему данные учета научно-исследовательских работ различных организаций и учреждений, направленных в сторону изучения производительных сил Тульской губ.

2. Намечено описание районов Тульской губ. со стороны их естественно-исторических и экономических условий.

3. Приступлено к обследованию тех фабричных и кустарных производств, изделия которых раньше заменялись ввозимыми из-за границы товарами и которые в настоящее время стремятся освободить

наш рынок от зависимости со стороны заграничного ввоза.

4. Подготовлены к изданию:

1) Труд проф. А. П. Иванова: Полное описание геологического и гидрогеологического строения окрестностей г. Тулы, радиусом 10 вер., с 3-мя геологическими разрезами и геологической картой в красках, масшт. 1 в. в 1 дм. (6—7 печатных листов).

2) Краеведческая библиотека для учащихся массовых школ, по следующим сериям:

- а) Сел.-хоз. Тульской губ.,
- б) Кооперация в Тульской губ.
- в) Просвещение в Тульской губ.
- г) Здравоохранение в Тул. губ.

5. Для широкого ознакомления общества с плановой работой в Тульской губ., со-

вместно с правлением о-ва по изучению Тульского края, намечены следующие публичные научные заседания с докладами:

- а) Е. Ф. Домнина: План электрификации Тульской губ.
б) А. М. Ильинского: Вредители Тул.

губ. и план борьбы с ними.

в) Н. Х. Дампель: Естественно—ист. районы Тул. губ.

г) И. Д. Казуто: Формы крестьянского сельского хозяйства для различных районов Тульской губ.

Научное Общество по изучению Тульского края.

7-го мая скончался член правления Т. Л. Шаталов, и в состав правления вошел, в качестве его члена, кандидат Б. А. Лещинский.

К 15-му мая в О-ве состояло 134 чл. Деятельность правления о-ва за три месяца (февраль, апрель, май) протекала в следующем:

1. Для оживления деятельности секций, каждой из них даны конкретные задания для выполнения в ближайшее же время.

2. Были предприняты шаги к организации районных отделений О-ва в различных районах Тул. Края.

3. Приступлено к организации отдела природы при Тульском Худ. Ист. музее: проф. А. П. Ивановым составлена схема геологического под'отдела музея, заказаны акварели крупных млекопитающих, населявших Тульский край в ледниковую и послеледниковую эпоху.

4. Произведен осмотр и учет памятников старины и искусства в г. Туле и приступлено к составлению плана их реставрации.

5. Составлены, отпечатаны и разосланы во все районы Тульской губернии фенологические листки для заполнения наблюдений по ходу весны 1926 г. Заполненные листки высылаются правлению о-ва не позднее 20-го июня тек. года. На каждом листе должны быть точно отмечены: фамилия, имя и отч. наблюдателя и место наблюдения — уезд, район, село, деревня, хутор, почт. адр. наблюдателя и его подпись.

В виду некоторых особенностей программы наблюдений, редакция сочла полезным дать место и самой программе.

Программа наблюдений над явлениями жизни природы.

Ход весны 1926 г.

Метеорологические наблюдения.

1-й период весны.

Первые проталины.
Побурение дорог.
Порча санного пути.

2-й период весны.

Начало ледохода (название рек)

Размер разлива рек:

малый, средний, большой.

(подчеркнуть).

3-й период весны.

Исчезновение льда в прудах.

Первая гроза.

Выпадение крупы.

» града.

Последнее выпадение снега.

4-й период весны.

Время последнего заморозка.

5-й период весны.

Время последнего заморозка.

Явления в мире растений.

1-й период весны.

Движение сока у клена.

Опадение колпачков у вербы.

2-й период весны.

Движение сока у березы.

Зацветание мать-мачехи.

*) Появление из под земли листьев конского щавеля.

Зацветание ольхи.

3-й период весны.

Зацветание орешника.

» медуницы.

» красной вербы.

» осины.

» ветреницы лютиковой.

» чистяка

Зеленение озимых всходов.

Зацветание калужницы.

» баранчика-первоцвета.

» тополя.

Начало зеленения черемухи.

4-й период весны.

Зацветание березы.
 » одуванчика.
 » сурепки.
 » дикой редьки.
 » свербиги.
 » земляники.
 » клена.
 » черемухи.

Зеленение леса.
 Зацветание дуба.

5-й период весны.

Зацветание желтой акации.
 » яблони.
 » вишни.
 » рябины.
 » ландыша.
 Колошение ржи.
 Появление грибов подберезовик.
 » подосинок.
 Зацветание колокольчиков.
 » сирени.

Явления в мире птиц**1-й период весны.**

Прилет грачей.
 » скворцов.
 » жаворонков.
 » зябликов.

2-й период весны.

Прилет белых трясогузок.
 Пролет гусей и уток.
 » журавлей.
 Первая песнь певчего дрозда.

3-й период весны.

*) Прилет горихвосток.
 *) » пеночек-теньковок.
 Первое кукование кукушки.

4-й период весны

Прилет ласточек-касаток.
 *) » славков-черноголовок.
 Первая песнь соловья.
 Прилет городских ласточек.
 » стрижей.
 » чечевиц.

Явления в мире насекомых и животных**1-й период весны.**

Появление бабочек-крапивн.
 » комаров-толкунов.

2-й период весны.

Появление бабочек-лимонниц.
 Первое урчание травяных лягушек.
 Выползание дождевых червей.

3-й период весны.

Появление ос.
 » шмелей.
 » летучих мышей.
 Икрометание травяных лягушек.
 Появление в водоемах личинок комаров (Culex).
 Начало взятка у пчел.
 *) Оставление гнезд боярышницей.
 *) Оставление гнезд златогузкой.
 *) Оставление гнезд кольчатый шелкопрядом.
 Появление яблоневого долгоносика.

4-й период весны.

Первый концерт зеленых лягушек.
 Появление бабочек-белянок.
 « комаров--кусак.
 Массовое появление майских жуков.
 Появление медяницы.

5-й период весны.

Окукливание яблоневого долгоносика.
 » боярышницы
 » кольчатого шелкопряда.
 » златогузки.

Сел.-хоз. работы.**1-й период весны.**

*) Закладка парников в огородах.

3-й период весны.

Выставка ульев.
 Выгон скота.
 Начало пахоты.
 » посева ярового.

4-й период весны.

Массовый посев овса.
 Посадка картофеля.
 Начало огородных работ.

5-й период весны.

Огородные работы:
 Сажают рассаду капусты.
 » помидоров.
 Сеют огурцы.

*) Ответы на помеченные звездочкой вопросы не обязательны.

Краеведение в Епифанском районе.

Жизненность и необходимость существования Общества по изучению Тульского края полностью подтверждается: на местах стихийно возникают филиальные отделения. Так, в Епифани уже организовано районное отделение. Задачи краеведения усвоены организаторами, цель намечена...

Подготовка к организации Отделения началась еще с января месяца, немедленно после опубликования устава общества в «Известиях ТГИК». В начале была создана инициативная группа, которая повела организационную работу. Были поставлены доклады на крестьянских собраниях и на учительской конференции. Желающих вступить в о-во оказалось до 60 чел. (в большинстве — учительство). 14 февраля состоялось учредительное собрание, на котором избрано правление, рассмотрен устав и разработано положение об Отделении.

Какие-же задачи стоят теперь перед Епифанским райотделением и сможет ли оно их выполнить?

Вполне понятно, что при отсутствии научных сил отделение не может вести научно-исследовательские работы. Но кое-что оно выполнить может. Так, отделение должно изучить прошлое Епифани по имеющимся уже печатным трудам, летописям церквей, преданиям и воспоминаниям старожилов. Для этой цели необходимо воспользоваться всеми печатными трудами о районе, хранящимися в местной центральной библиотеке. Для облегчения этой задачи в библиотеке следует выделить особое краеведческое отделение. С целью изучения современ-

ной деревни отделение организует в деревнях при школах ячейки содействия о-ву. Руководить работой ячеек будет отдел школьного краеведения. Ячейки дадут сырой материал в виде частушек, народных песен, преданий, легенд, описаний народных обрядов, суеверий и проч. Отделение этот материал переработает в освещении современной деревни.

Епифанский район с краеведческой точки зрения интересен: в Епифани жил Глеб Успенский; по Дону были установлены шлюзы; в самом городе имеется весьма ценное, с редкостной архитектурой, здание — собор с древними башнями. Заслуживает внимания археолога искусственный холм под Успенской церковью. Его происхождение загадочно. Любопытны также выложенные кирпичем подземные каналы, проходящие под Епифанью.

Здесь в 1923 году учащиеся школы II ступени производили раскопки, но, за отсутствием руководителя, работу бросили. В Епифани имеется весьма ценный музей. Имеется музей и в школе II ступени им. В. И. Ленина с исключительно-краеведческими экспонатами. В районе находится Куликовский памятник. В 5 верстах от Епифани имеется озеро, где растет клюква и которое крестьяне считают „бездонным“. Измерений не производилось.

И многое другое еще не изучено, но весьма интересно для краеведческой работы. Отделение О-ва займется этим, соберет всякого рода материалы, переработает их, а часть, в сыром виде, передаст Губернскому Правлению, имеющему в своем распоряжении больше научных сил.

В. Молоденский.

Районные отделения О-ва по изучению Тульского края.

Районы Тульской губ стали откликаться на призыв Правления О-ва по изуч. Тул. края, об открытии на местах районных отделений о-ва. К 1-му мая уже открылись районные отделения: Епифанское, Ефремовское и Красномеченское.

Кроме того, имеются постановления учительских конференций об открытии районных отделений о-ва в районах: Богородицком, Поповском, Серпуховском, Сергиевском и Серебряно-Прудском.

О работе кружка по изучению природы Тульского края.

30 ноября 1924 года при Тульском союзе Работников Просвещения был организован кружок по изучению природы местного края, состоявший преимущественно из школьных работников школ 2-ой ступени г. Тулы. Большинство членов этого кружка имело двухлетний опыт работы в кружке натуралистов, основанном в 1922 году при Тульской Опытной

Показательной школе. Кружок работает и в настоящее время, но, в виду организации в Туле Общества по изучению Тульского края, он переименован в кружок по изучению производительных сил местного края и фактически слился с соответствующей секцией Общества.

Целью кружка является всестороннее изучение природы края на принципе под

нятия производительности труда его населения. К работе кружка, еще в период его организации были привлечены квалифицированные работники различных специальностей: агрономы, врачи, метеорологи, гидрологи и др. специалисты, в качестве докладчиков по результатам произведенных до настоящего времени исследований природы местного края. Синтез научных изысканий и обследований природы, производившихся в течение десятков лет, может развернуть перед нами картину природных богатств края и указать способы рационализации труда, приема наиболее продуктивного их использования.

В частности, кружок имеет в виду изучение климатологии Тульской губернии, в связи с вопросом о периодах неурожайности в засушливые годы (1891—1901—1911—1920 и 1921). Борьба с засухой, предупреждение недородов—являются боевыми лозунгами последних лет, в виду переживаемого периода возмущений климата земли. Вместе с этим в кружке изучаются методы метеорологических наблюдений в школах 2-й ступени. Использование природных богатств Тульской губернии идет, главным образом, по линии эксплуатации минерального топлива, так как Тульский край находится в южной, угленосной части Подмосковного каменноугольного бассейна. Отсюда, изучение геологии края является очередной задачей кружка. Обследование торфяных болот Тихвинского района, в связи с изучением провальных озер, поставленное в программу кружка, одинаково интересно и с научной стороны, и с производственной.

Положение Тульской губернии на средне-русской возвышенности обуславливает незначительность грунтовых вод на территории края, поэтому вопросы водоснабжения имеют существенный интерес для населения губернии, и кружок ставит одной из своих задач изучение гидрологии края.

Черноземные богатства Тульской губернии, с одной стороны, и промышленный характер сельского хозяйства в ее северо-западной части, с другой, наконец, наличие опытных учреждений,—все это обуславливает широкий интерес к вопросам сельского хозяйства нашего края. Поэтому кружок берет на себя задачу изучения почв губернии, распределение угодий, выяснение культурной сельскохозяйственной площади, а также ударных моментов агропропаганды, как-то: ранняя вспашка паров, многопольный севооборот, минеральные удобрения и др. результаты работы сельско-хозяйственных опытных станций местного края. Наравне с этим изучаются вредители сельского хозяйства и сорняки и меры борьбы с ними. В этом

отношении Тульское ГУБЗУ идет на встречу работе кружка, давая целый ряд ценных докладов через своих представителей, при любезном содействии члена кружка агронома В. Н. Родионова.

Через учительство губернии кружок связывается с вопросами проведения сельско-хозяйственного уклона в школе и агропропаганды среди населения. Далее, в программу кружка входит изучение флоры и фауны местного края. Флора Тульской губернии достаточно хорошо исследована такими флористами, как В. В. Розен, Цингер и др. Но обзор растений и животных губернии с производственной точки зрения имеет большое хозяйственное значение. Сбор лекарственных, медоносных и вредных для молочного хозяйства растений, изучение животных, имеющих значение в производстве, и птиц,—истребителей вредных насекомых, исследование биологии сорняков и вредителей,—все это ведет к поднятию производительности края.

Этот отдел программы должен занять центральное место в работе кружка, но в настоящее время остается еще пока мало разработанным.

Наконец, в программу кружка входит отдел общественной санитарии и гигиены, знакомство с распространенными в Туле инфекционными болезнями, обследование зимовок малярийного комара, изучение очагов его распространения в теплое время года, в связи с изучением его биологии—входит, как обязательный элемент работы кружка, причем данная работа проводится совместно с кружком учителей-натуралистов в порядке кампаний.

Методы борьбы с такими вредителями, как домашняя муха, моль, грызуны и др. могут быть проведены лабораторным путем. Наконец, сюда относится обследование и учет зеленой площади города и организация «дня леса»,—совместно с кружком натуралистов, лесным отделом ГЗУ, Губюпом и Губкомолом. Последний вид работы кружка является наиболее желательным, в виду многочисленности рабочего населения в г. Туле и ограниченной площади древесных насаждений. В дальнейшем намечается отдел изучения обрабатывающей промышленности Тульского края, с точки зрения экономики и техники.

Метод работы кружка не однороден. В период проработки ориентировочных тем преобладает система докладов, но в некоторых разделах проведены лабораторные занятия. Также, в зависимости от тем, проводятся и экскурсии. Впоследствии, по мере накопления краеведческого материала и его синтезирования в общий комплекс «Наш Край», будет возможным углубить исследовательскую работу, что отвечает целевой установке

секции производительных сил Общества изучения Тульского края. Ориентировочный материал имеет большое значение для использования его по линии школьного краеведения. Занятия кружка происходят один раз в неделю по 2 часа, за исключением каникулярных периодов.

В течении 9 месяцев фактической работы кружком была выполнена следующая программа:

Зима 1924/25 года.

а) Цикл метеорологии.

1. Доклад заведующего метеорологической станцией г. Тулы С. И. Костина: О влиянии метеорологических условий на урожайность, по данным станции за период наблюдений в 27 лет.

2. Доклад С. И. Костина о климате Тульского края.

3. Доклад И. К. Лепорского о методике наблюдений над погодой в школах 2-й ступени.

4. Доклад В. Н. Родионова о видах на состояние посевов, в связи с бесснежной зимой 1924 года.

5. Доклад И. К. Лепорского о периодических возмущениях климата и предсказаниях погоды на долгий срок.

б) Цикл геологии.

1. Доклад И. К. Лепорского: геологическое строение Тульской губернии.

2. Практические занятия по разбору и определению горных пород Тульской губ., собранных агрономом Саваренским (3 работы).

3. Общий обзор горных пород Тульской губернии (лабораторные занятия).

4. Доклад Т. Л. Шаталова на тему: анализ Тульских углей и их происхождение.

5. Практические занятия по определению окаменелостей Тульской губернии (3 работы)

6. Общий обзор окаменелостей Тульской губ. (лабор. занятия).

в) Цикл общественной санитарии.

1. Доклад членов кружка об обследованиях зимовок малярийного комара в городе Туле учащимися школ 2-й ступ. весной 1925 г.

Весна 1925 г.

1. Сводка фенологических наблюдений за февраль и март 1925 г.

2. Об'единенное собрание кружков краеведов и натуралистов (учащие школ 1-й ступ.) по организации «дня леса»

3 Доклад И. К. Лепорского о проведении экскурсий по эволюционной теории.

4. Доклад В. В. Долинино-Иванского на тему: гидрология Тульской губ.

5. Сводка фенологических наблюдений за апрель 1925 г.

6. Экскурсия по эволюционной теории (вариация листьев желтой акации).

7. Доклад И. К. Лепорского на тему: параллелизация геологических отложений в окрестностях г. Тулы, на основе обследований.

8. Доклад В. Н. Родионова: почва Тульской губернии.

9. Лабораторные занятия: разбор и исследование почв Тульской губ., собранных агрономом Саваренским.

10. Экскурсия по вредителям леса.

11. Экскурсия на карьеры Патронного завода по обследованию остатков неизвестного ископаемого.

12. Доклад И. К. Лепорского: флора Тульской губ.

13. Доклад П. К. Аммон по орнитологии Тульской губ.

14. Лабораторные занятия: методика определения растений.

Осень 1925 г.

1. Проработка материала обследования флоры Козловской засеки Тульского уезда—доклад С. Д. Владимирова.

Зима 1925/26 г.

а) Цикл сельского хозяйства.

1. Доклад И. Д. Казуто по экономике сельского хозяйства Тульской губ.

2. Доклад С. Н. Турчанинова о севооборотах в Тульской губ.

3. Доклад В. Н. Родионова на тему: о работе опытных сельскохозяйственных станций Тульской губ.

4. Доклады С. М. Макаревской на тему: а) о селекции и клеверах, б) о сорняках.

5. Доклад А. М. Ильинского на тему: вредные насекомые, как объект школьных работ.

6. Доклад т. Масленникова на тему: химия в борьбе с вредителями сельского хозяйства.

7. Лабораторные занятия по определению видов комара, в связи с малярийной кампанией 1926 г.

И. Лепорский.

Геологические и археологические находки.

**** Череп волосатого носорога, с зубами, найден в Плавском уезде, Тульск. губ., у села Красное, по левому берегу реки Крутец, притока Плавы, при разработке крестьянами для хозяйственных нужд глины. (Земля быв. княгини Козловской)—1916 г.)**

**** Каменный топор из красного песчаника, неолитического века, хорошо отшлифованный, с отверстием для рукоятки, найден на берегу реки Свинки, Плавского уезда, при закладке дудки для добычи железной руды.**

Раскопка кургана близ д. Любовки.

Летом 1924 года учащимися двух старших групп 1-й Узловской жел.-дор. школы 2-й ступ., под руководством преподавателей Куликова и Карпова, произведена раскопка одного из 8 курганов, сохранившихся в роще «Дубровы» (в 5 в. к С.-В. от ст. Узловая, С.-В. ж. д.), в районе течения речки Любовки, впадающей в Шат. Все курганы этой группы высотой 2 метра, при диаметре в 10 метр., покрыты лесом, кроме одного, который и раскопан Узловской школой. Попытка раскопать этот курган была сделана еще в эпоху крепостного права, но тогдашний владелец Дубровы бар. Мендель не позволил довести раскопку до конца; и дей-

ствительно, в верхних слоях насыпи кургана, среди перерытого грунта, на глубине 1½ метра обнаружены кости человека (конечностей) в беспорядочно-разбросанном положении. Глубже, в толще слоя, нетронутого, повидимому, предыдущими раскопками, оказался скелет коровы и точильный камень в 2 кил. весом, отшлифованный с одной стороны. Еще ниже открыт костяк человека, положенный на спине, головой на восток. Все кости, кроме трубчатых и черепа, оказались сильно разрушенными и, при малейшем прикосновении, рассыпались. Находки хранятся в Узловской школе 2-й ступ. *)

Состояние памятника на Куликовом Поле.

В связи с появившейся в центральных газетах заметкой о том, что памятник на Куликовом Поле, поставленный в воспоминание о победе над татарскими полчищами Мамай в 1380 г., грозит падением, нами запрошен член О-ва А. В. Миловидов, проживающий близ Куликова Поля. По его сообщению, самый памятник не

угрожает падением, но его антураж разрушается: большие чугунные тумбы вытаскиваются из земли местным населением, цепей вокруг памятника уже нет, окружающие памятник деревья (тополя) порублены. Повидимому, необходимо принять срочные меры со стороны органов власти для дальнейшей охраны памятника.

Библиографические заметки.

Костин С. И.

Обзор местной погоды.

По данным тульской метеорологической станции за 1897—1925 г. Стр. 63+8 табл. +17 график+указатель литературы (1 стр.), Тула 1925 г. Изд. Издательства Тульского Губисполкома.

Содержание: значение погоды в сельском хозяйстве; элементы погоды и способы их наблюдений (описание приборов); помесичные обзоры погоды по средним данным Тульской метеорологической станции; обзор погоды за год, с отклонениями в сторону максимума и минимума, таблицы данных Тульской метеорологи-

ческой станции за время с 1897 г. по по 1925 г. включит. (данные с 1918 г. по 1921 г. включ. отсутствуют): средних месячных температур воздуха, средних суточных температур воздуха, повторяемости различных средн. суточных температур воздуха в процентах от числа дней месяца, средних чисел дней с различным количеством осадков, месячных количеств осадков, перечни наиболее ин-

*) Раскопка в «Дубровах» произведена с разрешения Богородицкого Уездотдела,

По этому поводу редакция разъясняет, что разрешение на право археологических раскопок дается только Главнаукой. Местные органы НКЗ'ема подобных разрешений давать не могут.

тенсивных осадков, наиболее выдающихся ливневых дождей, по данным за 10-тилетие (1903—1912 г.) на территории Тул. губ. (по данным Э. Ю. Берга), урожай хлебов по Тул. уезду с 1897—1925 г. (по данным Тул. Губ. Стат. Отд.); 17 график годового хода различных элементов погоды в гор. Туле

Этот труд представляет собой результат обработки данных Тульской метеорологической станции при 1-ых Оружейных заводах, за 24 года ее деятельности (с 1897 г. по 1918 г. и с 1922 г. по 1925 г.). Уже с этой стороны рассматриваемая книга представляет большой интерес, так как обработанные автором многолетние данные станции освещают условия местной погоды с достаточной полнотой. Как справедливо отмечает автор, полученные им выводы распространяются на центральную часть Тульской губ., с которой связана по своему положению Тульская станция; с некоторым приближением, эти же выводы могут применяться и к другим районам Тульской губ. Для сравнения автор приводит средние месячные тем-

пературы и количества осадков для Тулы, Шатилова, Москвы, Калуги, Рязани и других, прилегающих к Тульской губ., мест (стр. 26 и 27).

При составлении обзора погоды автор имел ввиду, главным образом, сельское хозяйство. К сожалению, автор недостаточно резко оттенил распределение и характер осадков в весенние, летние и осенние месяцы, так как для сельского хозяйства далеко не безразлично, когда выпадает наибольшее количество осадков, в период ли усиленной вегетации растений—весной и осенью, или же в период уборки урожая (конец июля и начало августа), и какого характера осадки—ливни или облажные. Данные таблицы 5 (стр. 72 и 73) и графиков 7 и 11 требовали бы, с этой точки зрения, пояснения.

Книга написана ясным и доступным для широкого понимания языком, издана изящно и представляет ценный вклад в небогатую краеведческую литературу по Тульскому краю.

Н. Дам.

Список литературы по краеведению.

Школьное краеведение и издания общего характера.

1. Дзенс—Литовский А. И. и Абрамов И. С.—Познание местного края. С вступительной статьей акад. С. Ф. Ольденбурга. Изд. «Колос». Ленинград 1925 г. Ц. 1 р. 90 к.
Эту книгу особенно можно рекомендовать учителю и всякому начинающему краеведу.
2. Как изучать свой край. Сборник статей по краевед., составл. Советом географо-экономич. исследовательского института. Под ред. проф. С. А. Советова и проф. Н. И. Кузнецова. Изд. Брокгауз—Ефрон. Ленинград 1925 г. Ц. 1 р. 50 к.
3. Сборник программ школьных наблюдений над природой, под редакцией проф. В. Г. Глушкова. Госиздат. Петроград 1922 г. Ц. 55 к.
4. Баранов, А. И. Метеорология в школе и дома. (Печатается 2-е издание Госиздата).
5. Краеведение и школа. Дискуссионный сборник. Государ. Тимирязев. научно-исследователь. Инст. Изд. «Северный Печатник». Вологда, 1926 г. Ц. 70 к.
6. Павлов, Ф. Деревня—опыт проработки комплекса «Наша деревня» в школе 1 ст. Изд. «Основа». Иваново-Вознесенск, 1926 г. Ц. 30 к.

ИЗДАТЕЛИ:

Тульская Губернская Плановая Комиссия.
Тульский Губернский Отдел Ассоциации по изучению
производительных сил ЦПО.
Общество по изучению Тульского края.

РЕДАКЦИОННАЯ КОЛЛЕГИЯ.

Ответственный редактор А. М. РАССАДНЕВ.
Редактор Н. Х. ДАМПЕЛЬ.

ОБЪЕДИНЕННЫЕ ТУЛЬСКИЕ ТИПОГРАФИИ
„ТУЛПЕЧАТЬ“

Тула, ул. Коммунаров, 42 = Телеф. 4-85, 6-74, 5-57.

ТИПОГРАФСКИЕ,
ЛИТОГРАФСКИЕ,
ПЕРЕПЛЕТНЫЕ,
ЛИНЕВАЛЬНЫЕ и
ШТЕМПЕЛЬНЫЕ
РАБОТЫ.

ЦЕНЫ УМЕРЕННЫЕ.



Издательство Тульского Губисполкома

(Тула, ул. Коммунаров, 2, телефон 5-64)

ИМЕЕТ В ПРОДАЖЕ

ЛИТЕРАТУРУ справочного и руководящего характера,
а также **ПО КРАЕВЕДЕНИЮ** — книги:

„По Тульскому краю“ „Обзор местной погоды“, „Спутник кустаря“,
подробно переработанная и тщательно вы-
полненная карта Тульской губернии по новому районированию,
многокрасочный план города Тулы и проч.

Беллетристика — рассказы из рабоче-крестьян. жизни (произведен. местных авторов).

Принимает заказы на производство всякого рода печатных работ
(книг, брошюр, отчетов, плакатов, листовок,
справочников и проч.).

ВЫПОЛНЯЕТ всевозможные художественные и рекламные работы в
своем рекламно-художественном бюро.

ТУЛЬСКОЕ ГУБЕРНСКОЕ АГЕНТСТВО
Об'единенного Изд-ва НКТ и Цустраха
„ВОПРОСЫ ТРУДА“

Тула, Советская, 50. Телефон 2-05.

МАГАЗИН—Тула, ул. Коммунаров, 20. Телеф. 1-98.





Принимается подписка на 2-е полугодие на „ИЗВЕСТИЯ НКТ“ в **ОБЯЗАТЕЛЬНОМ ПОРЯДКЕ**, согласно постановления Совнаркома от 11/III-1922 г. и Наркомтруда от 29/VI-1923 года, действие которого распространяется согласно опубликованного в „Известиях ВЦИК“ от 15/IV-1926 г. в № 135 постановления ЦИК и СНК СССР и на учреждения, предприятия и хозяйства, где нет постоянно нанятых работников, а бывают лишь временные.

На основ. тех же постановлений отпускаются в агентстве и в магазине:

- КНИГА — а) Ревизионная инспекция труда (форма А);
б) Для записи малолетних и подростков;
в) Сверхурочных работ (форма Д);
г) Записей несчастных случаев;
д) Контрол. страховых взносов (форма Г);
д) Именной список рабочих и служащих.

И все общие санитарные и технические постановления по профессиональной гигиене, технике безопасности и пр.

Возобновлена подписка на второе полугодие на следующие журналы:

ВОПРОСЫ ТРУДА  ВОПРОСЫ СТРАХОВАНИЯ  ГИГИЕНА ТРУДА
на 6 мес. 8 р., 3 мес. 4 р.  на 6 месяцев 6 р., 3 месяца 3 р.  на 6 мес. 8 р., 3 мес. 4 р.

В наличии в магазине имеется всегда литература по вопросам труда.

При получении крупных заказов или заказов для перепродажи допускается скидка с цен номинала.

ОПТОВО - РОЗНИЧНАЯ ТОРГОВЛЯ

писчебумажными товарами, канцелярскими и чертежными принадлежностями

по пониженным ценам.

83

Цена 40 к.

