

570332

Пролетарии всех стран, соединяйтесь!

**ТУЛЬСКОЕ РАЙОННОЕ БЮРО
КРАЕВЕДЕНИЯ И ТУЛЬСКИЙ
КРАЕВЕДЧЕСКИЙ МУЗЕЙ.**

ТУЛЬСКИЙ

КРАЕВЕДЧЕСКИЙ

СБОРНИК



Тула. М. О. 1930 г.

**ИЗДАНИЕ ТУЛЬСКОГО БЮРО КРАЕВ.
И ТУЛЬСКОГО КРАЕВ. МУЗЕЯ.**

От тульского район. бюро краеведения.

Журнал „Тульский Край“ издан. прекращен. Подписчики вместо журнала получают этот сборник и книгу Серегина и Федоровской „Тульское крестьянство в революции 1905-7 гг.“.

Бюро краеведения и совет тульского краев. музея обмен своих изданий с другими научными организациями будет продолжать и в дальнейшем.

91 (С131) 63,3 (2Р-НТУЛ/5)
Т 82

Пролетарии всех стран, соединяйтесь!

ТУЛЬСКОЕ РАЙОН. БЮРО КРАЕВЕДЕНИЯ
И ТУЛЬСКИЙ КРАЕВЕДЧЕСКИЙ МУЗЕЙ.

ТУЛЬСКИЙ КРАЕВЕДЧЕСКИЙ СБОРНИК

Тульская
областная
библиотека
им. В. И. Ленина

Тула МО. 1930 г.

ИЗДАНИЕ ТУЛЬСКОГО БЮРО КРАЕВ.
И ТУЛЬСКОГО КРАЕВ. МУЗЕЯ.

Печатается по постановлению правления об-ва по изучению
Тульского Края и Совета Тульского краев. музея.

Председатель Правления
О-ва и Совета *Ф. Войтович.*

Тульская опытная пчеловодная станция.

Е. Данилович.

(К созданию Всесоюзного пчеловодного института на базе Т. О. П. станции).

Тульская опытная пчеловодная станция, расположенная в б. помещицьем имении при деревне Ивановка, в 8 километрах от Тулы, является подлинным детищем революции не только потому, что она создана в годы революции, но и потому, что она делает революцию в области пчеловодства.

Не станем излагать истории ее создания и существования, богатой разными событиями. Перейдем к описанию важнейших моментов ее деятельности, превративших станцию в базу развития пчеловодства; на основе этой базы правительством решено создать Всесоюзный институт пчеловодства. Это решение имеет огромной важности значение не только для пчеловодного хозяйства Московской области, но всего СССР и даже заграницы.

В настоящее время Тульская опытная пчеловодная станция имеет пасеку в 820 ульев пчел, из которых 700 семей составляют так называемую «здоровую пасеку», а 120 семей—«курортную». В здоровой пасеке ведутся наблюдения и изучение пчел, их работы, в «курортной»—определение и изучение болезней пчел, их лечение. Опыты и достижения станции являются достоянием всего Советского Союза, труды станции печатаются в журнале «Опытная Пасека». Кроме того, на станции проводятся курсы по пчеловодству, экскурсии. В предыдущие годы на станции проводились курсы пчеловодов-специалистов, а в текущем году проведены специальные курсы по подготовке пчеловодов для колхозов и совхозов Московской области.

В последние годы на станции ежегодно в течение месяца проходят производственную практику курсанты известной Измайловской пасеки (под Москвой), подготавливающей для всего Советского Союза инструкторов по пчеловодству. Помимо того, проводится широкая консультация пчеловодов коллективных и индивидуальных пасек по всем вопросам пчеловодства; особое внимание уделяется делу организации и постановки пчеловодства в колхозах и совхозах.

Вся работа станции проводится в соответствии с теми задачами, которые партия и правительство ставят перед страной. Так, когда правительством была поставлена задача о повышении урожайности, то станция сейчас же развернула работу по выявлению роли пчел в опылении с.-х. растений, в повышении урожайности. Зав. станцией Ф. А. Тюнин выступил с блестящим докладом на тему «Роль пчел в повышении урожайности», на тульском окружном совещании по повышению урожайности. Доклад этот содержал данные о роли пчел в повышении урожайности не только по СССР, но и по другим странам Европы и Америки, и выдвигал ряд практических мероприятий, направленных на развитие пчеловодства, способствующих усилению роли пчел в опылении с.-х. растений, содействующих повышению урожайности. Когда партия и правительство поставили задачу реконструкции сельского хозяйства, то станция стала перестраивать свою работу в таком направлении, которое помогло бы мобилизовать и использовать пчел в целях содействия реконструкции сельского хозяйства. И с этой задачей станция справилась.

Сельско-хозяйственная академия имени В. И. Ленина, разрабатывающая планы реконструкции сельского хозяйства, разработала и план реконструкции в СССР пчеловодства, что по существу является не чем иным, как привлечением, мобилизацией пчел на службу социализму, так как пчела играет чрезвычайно большую роль в содействии реконструкции сельского хозяйства. По плану с.-х. академии имени Ленина реконструкция пчеловодства в СССР будет проведена таким образом, что пчелы не только привлекаются на службу социализму, но и само пчеловодство, как и все отрасли народного хозяйства Союза, ставится на научные основы. Пчеловодство нужно развивать не так, как «вели деды», а перевести на научные основы, как «диктует наука», как «требуют интересы социалистического строительства».

В целях постановки пчеловодства на научных основах правительством СССР решено создать Всесоюзный институт пчеловодства. С.-х. академией им. Ленина составлен принятый и утвержденный правительством проект организации и создания Всесоюзного пчеловодного института, который будет объединять, руководить и двигать научно-опытно-исследовательскую работу в области пчеловодства. По плану реконструкции пчеловодства на пчел возлагается ряд заданий, в том числе впервые в мировой истории человечества к пчелам предъявляется требование заняться медосбором с клевера и его опылением, чего до сих пор пчелы не делали и не могли делать в силу естественных причин. На то обстоятельство, что пчелы не берут меда с клевера и не производят его опыления, еще в середине 19 века обратил внимание известный ученый Дарвин, установивший причины этого явления. В своем знаменитом труде «Происхождение видов» Дарвин писал «Целые поля красного клевера не могут дать пчелам своего драгоценного нектара, а пчелы не могут опылить клевера, и он опыляется шмелями вследствие того, что у пчел короткий хоботок, а у клевера длинна трубочка венчика».



А. С. Михайлов
научный сотрудник (Тульская О. П. С.).

С.-х. академия имени Ленина, учитывая значение клевера, как медоносного растения, и роль клевера в переводе сельского хозяйства на многополье и в развитии молочно-продуктивного животноводства, поставила задачу перед научно-опытно-исследовательскими учреждениями — добиться разрешения проблем, выдвинутых Дарвином.

С.-х. академия имени Ленина поручила пчеловодам добиться удлинения хоботка у пчел, а ботаникам-агрономам добиться выращивания клевера с более короткими трубками венчика. Разрешение этих задач даст колоссальные выгоды как в отношении сбора меда с клевера, так и в отношении увеличения сбора клеверных семян.

Сейчас клеверный нектар остается неиспользованным, и клевер дает мало семян. Достижение же посещения клевера пчелами даст возможность использовать клеверный нектар для переработки в мед и вызовет усиление осеменения клевера, так как опылять его будут не только шмели, которых вообще мало, но и пчелы, которых у нас много и разведение которых находится в наших руках. Таким образом, в результате разрешения задач по удлинению хоботка

у пчел и укорочения трубочек у клевера явится огромное увеличение меда и клеверных семян в Союзе. Какое значение будет иметь это увеличение, говорить не приходится, так как всякий знает пользу меда и стоимость клеверных семян. Теперь из-за недостатка клеверных семян, при переходе на многополье и усилением развития молочно-продуктивного животноводства, приходится покупать клеверные семена за-границей,—тогда нужда в ввозе клеверных семян отпадет. Тульская опытная пчеловодная станция развернула уже и ведет большую работу, направленную на разрешение названных проблем, при чем в этой работе пчеловоды обгоняют ботаников-агрономов.

Пчеловодами уже выявлено, какие породы пчел имеют наиболее длинные хоботки. Оказалось, что самые длинные хоботки из всех, имеющих в мире, имеют кавказские пчелы, поэтому ведется скрещивание кавказских пчел с нашими местными в целях получить потомство с удлинненным хоботком.

Вообще ведется сбор пчел с удлинненным хоботком и организуется их размножение. Уже изучены и определены изменчивость, сезонная и географическая, размеров пчелиного хоботка. Работа эта проделана научным сотрудником Т. О. П. станции Михайловым А. С. Ботаниками-агрономами установлено, что подкосы клевера сопровождаются уменьшением длины его трубок. Следовательно, вопрос о посещении пчелами клевера не только сдвинут с мертвой точки, но имеющиеся достижения в этом отношении позволяют надеяться на полное его разрешение в ближайшее время.

Как показывают опыты, посещение клевера пчелами дает увеличение меда в ульях и в два три раза увеличивает сбор клеверных семян. Это говорит о том, что разрешение поставленных задач ведется правильным путем и что завершение их даст колоссальные выгоды. В работе по разрешению этих задач СССР в частности Тульская опытно-пчеловодная станция, опережает за границу. Опережаем мы за границу и в других областях

пчеловодства. Так, научный сотрудник Тульской опытной пчеловодной станции А. С. Михайлов практически поставил искусственное оплодотворение пчелиных маток. В опытной пасеке станции уже имеется несколько семей-ульев пчел от маток, искусственно оплодотворенных. И семьи эти, как показывают наблюдения, живут и работают, как и семьи от маток, естественно оплодотворенных трутнями. Искусственное оплодотворение пчел открывает большие перспективы в деле развития пчеловодства, особенно в области разведения пчел с удлинненными хоботками. Искусственное оплодотворение пчел ведется в СССР на Тульской О. П. станции, на трех пчеловодных станциях Америки. И только.

Работа по изучению и улучшению породы пчел настолько развернута на Т. О. П. станции, что имеется даже особый отдел генетики и селекции пчел, которым руководит А. С. Михайлов.



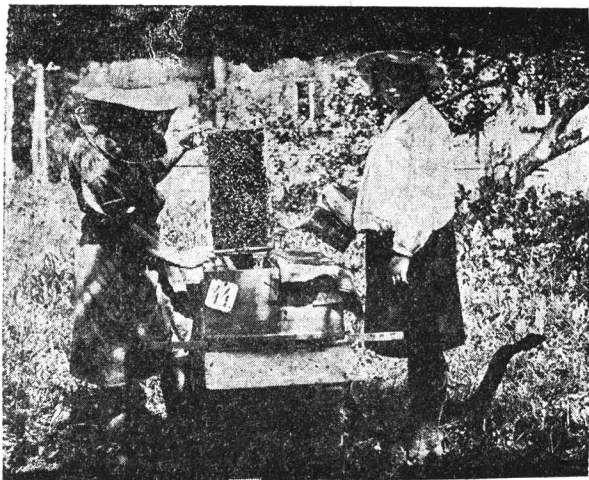
Л. И. Перепелова, за работой в биол. лабор.
(Тульская О. П. С.).

Большую работу ведет биологический отдел станции, руководительница которого Л. И. Перепелова впервые в СССР в 1926 г. открыла на Т. О. П. станции заболевание пчел «акарозом», особым видом влеща, поражающего дыхательные пути пчел, вызывающего пчелиную чахотку. Впоследствии эта болезнь была обнаружена и у пчел других районов Советского Союза. До этого пчелиная «чахотка» была известна только в Англии.

Биологическим отделом ведется всестороннее изучение жизни пчел и установлено, например, что у пчел существует полное разделение труда, что пчелы «ставятся» на работы в зависимости от возраста, что пчелы, вернувшиеся в улей с поля, извещают остальных пчел о найденном медосборе особым пчелиным «танцем», состоящим в вибрировании крыльями и тельцем. Немедленно после «танца» вернувшихся с поля пчел сидевшие в улье пчелы покидают его и летят за сбором. При этом перед отлетом пчелы обнюхивают танцующих пчел с целью по запаху определить местонахождение медосбора.

Таким образом, нам теперь становится ясным, как и почему пчела, выражаясь словами величайшего поэта А. С. Пушкина, «летит из кельи восковой за данью полевой».

«Курортной» пасекой станции заведует В. П. Денисов, который ведет наблюдение за нездоровыми и большими пчелами. В этой области также имеется ряд научных достижений, которые передаются станцией всем пчеловодам и пчеловодным хозяйствам, а следовательно, уменьшают болезни и смертность пчел. Экземпляры нездоровых пчел на Тульскую О.П. станцию доставляются со всех концов Советского Союза. Станцией уже составлена все союзная карта болезней пчел. Химик станции



Сотрудники практиканты заработкой на пчелосеке (Тульская О. П. С.).



Студенты Измайловской пасеки слушают лекции на Т. О. П. С. 1930 г.

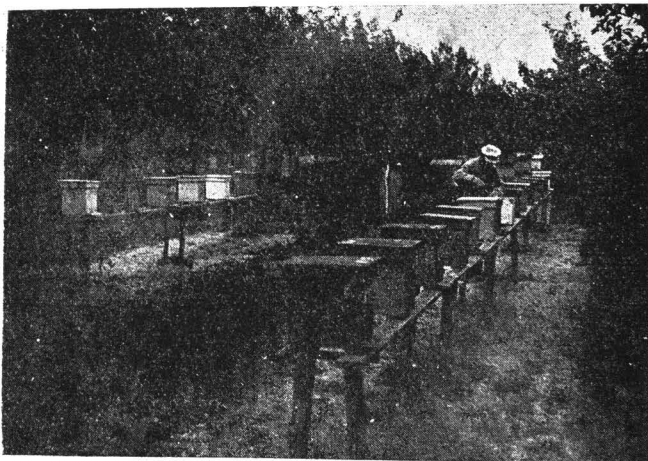
Барякин А. М., занимающийся изучением физиологии и питания пчел, выработал методы определения доброкачественности продуктов питания пчел и выявил те продукты, которые вызывают желудочные заболевания у пчел. Химиком Барякиным открыт также способ белиния воска электрическим путем, что имеет огромное значение для промышленности (химической, текстильной и

яроц.) применяющей воск в своем производстве. Нельзя не отметить и того, что химик Барякин является и общественником. На станции он устроил радиопункт и обслуживает все квартиры рабочих и служащих станции и крестьян двух соседних деревень с прекрасной слышимостью.

Ботаническим отделом станции ведется работа по выращиванию клевера с укороченными трубочками и изучение медоносных растений, при чем основное внимание отделом уделяется гречихе и клеверу, как культурам, сильно медоносным и имеющим большое хозяйственное значение. Испытанные в питомнике растения выносятся на поля.

Отделом организации пчеловодных хозяйств ведется большая работа по научной организации и постановке пчеловодных хозяйств, преимущественно в социалистическом секторе.

Повторяю, что все свои работы, опыты, практику и достижения станция



Курортная пасека (Тульская О. П. С.).

делает всеобщим достоянием путем курсов, инструкторования колхозных и совхозных пчеловодов, издания журнала «Опытная Пасека», являющегося центральным органом опытного и исследовательского дела по пчеловодству в СССР. Журнал выходит книжками шесть раз в год и пользуется большой популярностью за границей. Все это, вместе взятое, поставило Тульскую опытно-пчеловодную станцию на первое место в ряду всех стан-

ций Союза. Поэтому, когда возник вопрос о месте создания Всесоюзного пчеловодного института, то правительство сочло наиболее целесообразным создать его на базе Тульской опытно-пчеловодной станции. Всесоюзный пчеловодный институт в качестве опорных пунктов будет иметь краевые пчеловодные станции, через которые и будет воздействовать на переустройство всего пчеловодства Союза на научные основы, на содействие пчеловодства реконструкции сельского хозяйства.

Местные организации, учитывая значительное развитие в Тульском крае пчеловодства, являющегося подсобной отраслью сельского хозяйства, прирезают к станции в связи с превращением ее во Всесоюзный Институт Пчеловодства 180 га земли, что даст возможность институту вести и ставить, как следует свое хозяйство на научных началах.

О том, что Тульская опытная пчеловодная станция заслуженно явилась базой создания Всесоюзного института пчеловодства говорит, кроме перечисления ее опытно-исследовательских работ, и то обстоятельство, что за ее деятельностью следят и заграничные специалисты. В текущем году (конец июля и начало августа) на Тульской опытной пчеловодной станции жил известный пчеловод, профессор Берлинского института пчеловодства доктор Рёш, который изучал работы станции. Это первый случай приезда немецкого ученого в СССР для учебы по пчеловодному делу.

Профессор Рёш с немецкой аккуратностью все записал, заснял процессы работы станции на киноленту и, не краснея, как выразился он, признался, что Берлинскому институту пчеловодства есть чему поучиться у Тульской опытной пчеловодной станции. Ваш журнал «Опытная Пасека,»—сказал профессор Рёш,— в Берлинском институте пчеловодства читается и прорабатывается студентами.

Тульская опытная пчеловодная станция имеет связь с рядом зарубежных пчеловодных станций и учебных заведений, с которыми обменивается сообщениями, литературой. Все это говорит о том, что Всесоюзный институт пчеловодства, созданный на базе Тульской опытной пчеловодной станции, станет действительным двигателем научно-опытно-исследовательского дела в области пчеловодства в СССР, заставит пчел служить социализму.

Предварительный отчет о геоботанических работах по лугам Епифанского, Михайловского и Узловского районов¹⁾).

А. Терская.

Геоботаническим исследованием охвачены луга по р. р. Дону, Люторич, Лютой и Непрядвы: по Дону от его истоков (Иван-озеро) и до границы Тульского округа, у села Никитское, а по Непрядве, Люторич, Лютой от среднего их течения и до впадения их в р. Дон.

В общей сложности маршрут исследования охватил 150 км. Лугов исследовано:

1. Заливных—2200 га.
2. Низинных, в том числе и заболоченных участков,—1627,64 га.
3. Лугов, служащих выгоном,— 829,64 га.

Всего —4657,28 га.

Пойму реки Дона с вышеназванными притоками можно подразделить на 3 части:

1. От Иван-озера до д. Ренево.
2. От Ренева до Липовки.
3. От Липовки до с. Никитское и/Дону.

Первый участок характеризуется еще малой разработанностью поймы; река настолько еще незначительна, что не может оказывать сильного влияния на режим поймы. В данном участке пойму можно разделить только на две части: прирусловую и притеррасную,—центральная часть не представлена. Рельеф данного участка представляет два склона к реке, которые, внезапно прерываясь, переходят в валы, вырытые при шлюзовании еще при Петре I.

Суглинистая почва с небольшим почвенным слоем в 50—60 см, как, например, у с. Бобрики, с уровнем грунтовых вод в метр глубиной, дают ассоциации в большинстве своем злаковые и злаково-осоковые.

Исключением являются луга у д. Михайловские выселки и д. Гранки, где в состав флоры лугов включается и большой процент бобовых, так что ассоциацию нельзя уже назвать злаковой, а злаково-бобовой господствующие виды которой: *Deschampsia caespitosa* cop., *Alopecurus pratensis* cop., *Trifolium pratense* cop., *Lotus corniculatus* cop., *Alectorolophus minr. cop.*, *Polygonum Bistorta* cop.

¹⁾ Материалы экспедиции Тульского краев. музея.

Эта ассоциация занимает около 20 га у Михайловских выселок и гектаров 60 у д. Гранки. Злако-осоковые комплексы растительности приурочены к западинам и котловинам.

Второй участок поймы, от д. Ренево и до д. Липовки,—это наиболее интересная часть поймы. Она проходит в области слабо деградированного чернозема с менее расчлененным рельефом, чем предыдущий участок, в то время как первый участок имеет коренные берега, обрывистые и высокие и в то же время находящиеся друг от друга на расстоянии всего 400 м; здесь они незаметно сливаются с поймой, которая в ширину имеет уже не 400 м, а на пространстве: 1) Ренево-Луники, 2) Люторич—Белоозеро, достигает 5½ км, к югу постепенно суживаясь и у д. Липовки приобретая ширину в 2 км.

В этом участке сочетаются два типа растительных сообществ: луга заливные и низинное болото.

Луга заливные или, вернее, отделить их и назвать лугами на аллювиальных почвах, так как и остальная часть лугов и болота заливаются, но почвы их относятся к лугово-болотному типу и торфяной почвы на болоте,—так вот луга на аллювиальных почвах заключают в себе два типа лугов прирусловой части и центральной части. Прирусловая часть поймы имеет только отдельные бугры или валы, разбросанные на большом расстоянии друг от друга, с почвой супесчаной, рыхлой.

Луга, относящиеся к типу лугов центральной части были не так хорошо, выражены, как прирусловые, большая угнетенность в развитии растительности. Это объясняется засухой, которая так скверно повлияла и вообще на развитие растительности, но все же можно было установить несколько типичных участков ассоциаций, как-то: *Festuca ovina* und *v. sulcata* + *Trifolium agrarium* und *T. pratense*; *Deschampsia caespitosa* + *Trifolium pratense* + *Geranium pratense*; *Polygonum Bistorta* + *Veratrum Lobelianum* + *Carex Goodenougii* und *C. Canescens*.

Последняя ассоциация служит уже как бы гранью, отделяющей один тип от другого, хотя сама ассоциация и имеет возможность продолжаться и на территории типа лугов с почвами лугово-болотного и болотного характера. Дело в том, что болото, примыкающее к пойме реки, являясь, как бы растянувшейся притеррасной частью поймы, имеет ряд различных высот, которые имеют падение к центру болота, и поэтому участки ассоциаций растительности с центральной части поймы по этим высотам соединяются с участками родственной ассоциации.

Раньше было сказано, что болото имеет несколько различных высот, так вот эти-то пояса, или высоты, имеют и характерные для них ассоциации. Начнем с большой высоты, которая примерно соответствует 10600—10000 нивелировки. Здесь господствующей ассоциацией является: 1) *Festuca ovina* + *Filipendula hexapetala* + *Koeleria Delavignii*, 2) *Festuca pratensis* + *Poa pratensis* + *Avena pubescens*—следующая высота и ассоциация, 3) *Polygonum Bistorta* + *Veratrum Lobelianum* + *Carex Goodenougii* + *Salix sp.*, 4) *Deschampsia Caespitosa*—сплошная заросль или с участием *Carex canescens*, 5) *Carex canescens*, 6) *Carex vesicaria* + *C. gracilis* и самый центр болота занят открытой водной поверхностью с ассоц.—*Scirpus lacustris* + *Typha latifolia*. Конечно, перечисленные ассоциации и порядок их распределения являются довольно схематичными, так как рельеф болота представляет собой не абсолютную равнину. Если мы будем брать рельеф в его расчленении, т.е. макро—meso—micro—рельеф, то о первом, можно сказать, равнина, и равнина, позволяющая за 5½ км достаточно ясно различать крупные предметы; второго, т.е. meso-рельефа, я уже касалась, когда говорила о различных высотах болота, которые падают к центру, а микро-рельеф является наиболее расчлененным: здесь и котловины, и западины, и кочки. Такой рельеф той или иной площади, конечно, отразится в распределении растительности, что мы и наблюдаем. Перечисленные ассоциации выше

и их последовательность и смена в Месо-рельефе есть не что иное, как до некоторой степени отвлечение от тех вылинившихся небольших фрагментов и даже участков других ассоциаций в основную ассоциацию. Во всех почти ассоциациях, за исключением только ассоциации *Festuca ovina* und *v. sulcata*, мы встретили комплексы участков ассоциаций нижележащих. Конечно, это будет зависеть от глубины западины, котловины, и, наоборот, можем встретить на кочках в ассоциации, занимающей второе, третье место от низа, представителей ассоциации *Festuca ovina*. Так, например, все кочки в участках, занимаемых ассоциацией с представителями лесной флоры, как, например, *Anemone silvestris*.

Ассоциации тростника и рогоза приурочены исключительно к центру болота, где всегда на поверхности почти вода.

В центре же уже намечается переход от низинного осоково-гилнового болота к переходному, где селится уже сфагнум, правда, в тех его видах, которые наиболее приспособлены к перенесению солей кальция, как *Sphagnum fuscum* Sp. *resurgit*, которые захватили уже довольно большие участки, приблизительно гектаров 200, правда, распределение не сплошное, а пятнами или участками отдельными, но уже с характерной флорой, как, например, *Vaccinium vitis idaeae*, *Vaccinium Myrtillus*, *Vaccinium oxycoccos*, багульник, сосна болотная корявая, со всеми признаками сильнейшего угнетения, и *Drosera*, которая является хорошим показателем быстроты роста *Sphagnum'a*. Кроме растительности, типичной для болота, здесь были найдены такие виды, как *Convallaria majalis*, *Majanthemum bifolium*, *Ryola rotundifolia* и папортник, относящиеся к лесной флоре и указывающие на обитание здесь когда-то пойменного леса, подтверждением чего служит также нахождение в торфе на глубине (60—80 см) стволов сосны. Этих остатков так много, что торф состоит почти исключительно из древесины и коры сосны; попадаются даже огромные стволы и пни. Взять глубже образец не удалось, так как на глубине уже 30—40 см вода заливал яму.

Говоря о различных высотах болота, имеющих падение к центру, мы этим самым как бы указываем на то, что центр болота не имеет стока, что и имеет место здесь. Надо отметить, что данное болото, по всей вероятности, пользуется водами водоносных горизонтов, относящихся к девонским отложениям, что, по моему, доказывается присутствием на этом болоте небольшого, метров 40 в длину, так называемого «бездонного озера», глубиной приблизительно 45—50 метров, вода которого удивительно прозрачна, холодна в самый жаркий день и очень щелочна; она не портится, простояв закрытой в бутылке 10 дней. Это озеро служит хорошим подтверждением, что естественного, хотя бы незначительного, стока воды центральное болото не имеет. Два ручья, вытекающие из этого озера: один в проложенную искусственно канаву, а другой с противоположной стороны под углом к первому градусов 120,—вытекают и невдалеке образуют ряд небольших озер, которые поворачивают опять к центру болота. Если бы мы хотели получить линию высоты грунтовых вод, то получили бы такую картину: по линии Люторич-Краснополье, от Дона больше 150 см, была вырыта яма,—грунтовых вод не достали (это в $\frac{1}{2}$ км от Дона); затем глубже к центру—в 1 метр глуб. вода показалась, в $\frac{1}{2}$ м—20 см и на поверхности; затем опять убывающая у уровня грунтовых до глуб. больше $1\frac{1}{2}$ м. По линии Комаровка-Лушишки та же картина, только с меньшим диапазоном от $1\frac{1}{2}$ м. и у Лушишек 1 м глубиной.

Почвы, характерные для болота,—лугово-болотный суглинок; торф также имеет место, по площади занимая, примерно, около 500 га, при чем эта часть площади изрыта местным населением, которое добывает здесь торф на отопление без всякой системы и правил для добычи торфа. Выберется торф или покажется вода, крестьяне бросают эти ямы, роют в другом, в третьем месте, а разрытые ямы стоят, наполняются водой, поселяется здесь тростник, и про-

цесс начинается снова. Ни в одном месте я не видела, чтобы население прорыло хоть маленькую канаву спустить воду из ям, которые для них нужны, ибо торф глубже 40 см по качеству гораздо лучше, а они его не могут достать: яма заливается водой. Такое бессистемное и беспланировочное использование топливных ресурсов (количество торфа определяется больше 500000 т), конечно, крайне нерационально, да плюс еще испорченная площадь, искорененная, на которой будет трудно провести то или иное мероприятие. А, между прочим, осушив центр этого болота, можно получить площадь около 1300 га годной для обработки земли, которая годится под многие сельскохозяйственные культуры и, особенно, огородные.

От этого массива протянулись еще два рукава к северу и к востоку: один к с. Михайловское и ст. Епифань, а другой—к с. Краснополье, общей площадью, примерно, тысячи на две гектаров. Первый, т.-е. Белоозеро—с. Епифань, относится к типу лугов суходольных, с буйным развитием злаковой ассоциации, преимущественно с *Festuca pratensis*, + *Poa pratensis*, + *Phleum pratense*, но эти луга постепенно распахиваются жителями д. Каменки и др., в землепользование которых данные луга входят. Второй отвершек идет к Краснополюю и сливается здесь с лугами по реке Лютой. Луга р. Лютой можно подразделить на две категории: низинные луга с уровнем грунтовых вод на поверхности, отчасти заболоченные, и луга суходольные. Низинные луга располагаются на площади меж двух ручьев, образующих реку Лютую до их слияния, и затем еще небольшая полоса такого типа лугов по руч. Грязное, впадающему в реку Лютую.

Общий рельеф поймы реки Лютой—незначительный склон к реке с обеих сторон ее, при чем ассоциации, характерные для поймы, следующие: прибрежная часть занята *Salix sp?* *Overatrum Lobelianum* + *Deschampsia caespitosa*. Эта часть представляет собой низину с кочками 15 шт. на 100 м². Средняя часть поймы занята *Phleum pratense* + *Agrostis alba* + *Trifolium pratense*, и верхняя часть этого склона—*Festuca pratensis* + *Poa pratensis* + *Trifolium pr.* *Drapanocladus vernalis* во всех выше названных ассоциациях представлен в первых незначительными пятнами, которые в последней ассоциации сливаются сплошь и образуют моховой покров мощностью до 20 см. Отличительной чертой ком. ассоциаций лугов по р. Лютой от ассоциаций Луцишенского болота по р. Дону является присутствие в комплексах ассоциации лугов по р. Лютой ассоциации *Beckmannia arundinacea* и *Geuceria akvatilis*. При чем низинные участки по р. Лютой в большинстве своем заняты зарослями *Beckmannia akvatilis* и *Beckmannia arundinacea*. Все предыдущее относится к лугам, которые располагаются от Краснополя до с. Рождественно Северное. От последнего луга р. Лютой сливаются с лугами по р. Дону и переходят в категорию лугов с низким уровнем грунтовых вод. Эта категория лугов тянется до села Епифани и только там нарушается присутствием небольшого осокового болота гектаров на 10—15. У села Епифани кончаются луга почвами полуболотного типа и до д. Липовки идут луга как с одной, так и с другой стороны р. Дона с почвами аллювиального характера.

По ручью Ржавчик, впадающему у с. Игнатьевское в р. Дон, низинный луг с кустарником из осины общей площадью на 30 га не больше, с высоким уровнем грунтовых вод не глубже метра. На небольшом расстоянии, от Игнатьевского до Липовки, луг с правой стороны частично распахан; в общем имеет такой же характер, как и вышеописанные участки лугов. У д. Липовки,—фактически можно считать,—луга, как таковые, оканчиваются. Р. Дон входит в область отложений девонской системы, известковые отложения которой не позволяют реке расширить свою пойму, и она углубляет свое русло, так что пойма вышла из сферы действия реки, и луга превратились в суходольные (глубина межени достигает 3, 4 и 5 метров). Качество их, как луговых угодий, сравнительно небольшое, так как происходит процесс возврата лугового

сообщества к сообществу коренному, занимающему водораздел, где господствующей ассоциацией является *Festuca ovina v sulcata*.

Почва на этих лугах супесчаная, рыхлая, богатая; гумусовый почвенный слой до 150 см глубиной богат слоями кальция, вскипание от 10 проц. раствора НСl—начинается с поверхности и идет до 60—70 см глубиной. Этот третий участок р. Дона наиболее пригоден для с.-х. культур, что вполне понимает и оценивает местное население, так как уже входит в практику луг занимать под огороды, правда, частично,—часть прирусловая больше разрабатывается под огороды, а остальная часть лугов все же остается лугами, которые служат для выгона.

Исключением из этого участка Липовка-Никитское является пойма реки Непрядвы—приток Дона с правой стороны. Река Непрядва, протекая в тех же девонских отложениях, имеет пойму шириной в 600—700 метров, по которой и течет, капризно извиваясь, разрезая пойму на ряд фестообразных участков, так как она почти равными интервалами переходит от одного берега к другому. Луга этой реки относятся к типу заливных; здесь, правда, не на всех участках реки, но на многих, как, например, у села Березовки, с. Красные Буйцы, против с. Монастырщина, можно выделить три категории лугов: прирусловой части, центральной и притеррасной. Прирусловая часть луга слегка, почти незаметно, приподнимается над остальной частью поймы с песчаной рыхлой почвой. Центральная часть поймы характеризуется злаково-разнотравными ассоциациями.

Заболоченные участки притеррасной части образуются выходами ключей из основания коренного берега. Надо заметить, что вообще это характерная особенность поймы р. Непрядвы, в которой очень большое количество ключей, выходящих из подошвы коренного берега (известняки Девона). Вода прозрачна, холодна и на вкус очень приятная. Когда я подсчитала выходящие ключи, то на расстоянии одного километра от Касьмовки до Березовки, насчитала около 30 ключей.

Заболоченные участки по р. Непрядве занимают сравнительно небольшие пространства. Так, против с. Березовки по правой стороне реки есть небольшое, 30—35 гектаров, болотоосоковое, в котором крестьяне добывают торф; толщина его отложений достигает 2 метров.

На этом пока мы остановимся и детальную характеристику ассоциаций лугов и результаты аналитической и синтетической обработки дадим по окончании обработки материалов.

Второй раздел наших работ охватывает хозяйственно-экономическую сторону селений, в землепользование которых входят обследуемые луга. Таким образом, нами было обследовано 11 сельсоветов.

Из обследования выяснилось следующее. Колхозное строительство движется медленно; из общего числа 60 селений, которые охватило обследование, только в 10 селениях были организованы колхозы. Численность колхоза от 80 человек (Монастырщина), 190 (Люторич) и только два колхоза села Игнатьевское и Милославщина охватывают селение целиком и даже небольшие деревни, близлежащие. Мощност колхозов различная. Сильными, крепкими колхозами пока можно назвать колхоз села Милославщины и коммуны Культура с. Игнатьевского. Общей чертой, крайне характерной для всех населенных пунктов как Епифанского, так Михайловского и Узловского районов, является избыток рабочей силы,—с. х. не поглощает и 50 проц. населения. Отхожие промыслы, особенно в Епифанском, сильно развиты. Они разделяются на следующие виды: строители (штукатуры, каменщики на стройке дорог), торфяники; преимущественно занимаются этим девушки, которые большими партиями уходят на летний сезон в торфоразработки. Например: из села Люторич, общее число жителей которого равно 1712 человек, уходит на сезонные работы 500 человек

(штукатуры), торфяники—150—100 человек и плюс еще постоянно работающие на шахтах с. Клина и Бобриков, человек 40—50. Остающиеся в селе берут обработку земли ушедших на промыслы на условиях половины продуктов обрабатываемую землю, или заработок ушедшего делится пополам с обрабатывающим землю. А некоторые семьи ушедших на промыслы, в большинстве случаев оставшиеся женщины, нанимают для пахоты и уборки хлеба «батрака» (мальчика лет 10—13), который и несет на себе всю тяжесть сельско-хозяйственных работ. Конечно, у единоличников ни о каком рациональном ведении сельского хозяйства не может быть и речи.

Слабое развитие животноводства стоит в связи с кормовым вопросом, а этот вопрос в обследуемых селениях стоит остро. Так, например, засуха этого года ставит под угрозу смерти большой процент крупного рогатого скота; естественные кормовые площади не могут дать сена, а травосеяние не привилось среди населения; не проведено РИБ'ами также разъяснительной работы по устройству хотя бы силосных ям, не говоря уже о башнях. Да и не только нынешний год, год исключительный, а и вообще кормовой вопрос стоит остро перед населением и требует скорейшего разрешения.

Торговые центры обследуемого района разбросаны сравнительно редко. В Епифанском районе торговым центром является село Епифань, в Михайловском—ст. Епифань.

Пути сообщения—шоссе, которое пересекает район исследования с севера на юг и с востока на запад, которое идет на Тулу.

Дополнение к списку птиц, не встреченных в районах бывш. Тульского округа, но встречающихся в районах смежных. ¹⁾

П. Л. Аммон.

В работе С. Н. Горбачева о позвоночных животных Орловского края (22) указаны четыре птицы, не приведенные для него в моем списке, а именно: *Regulus des superciliosus* Gmel.—печочка-зарничка и *Motacilla flava cinereocapilla*—средиземноморская форма желтой трясогузки,—обе в качестве редких пролетных, *Strix flammea* L.—сипуха, как редкая залетная, и *Hierofalco islandicus* Briss—кречет исландский, как очень редкий залетный вид. Запрошенный мною, С. Н. Горбачев любезно сообщил мне, что основанием для внесения этих птиц в список послужили для него данные работы С. И. Огнева ²⁾. Просмотрев то, что пишет о названных видах в своей работе С. И. Огнев и дополнив сведения о некоторых из этих птиц данными, имеющимися в более новой литературе, я и привожу здесь то, что нам известно в настоящее время о распространении их в округах, смежных с Тульским. Приводимые здесь данные из работы Г. И. Полякова ³⁾ относятся к территории бывш. Московской, а наблюдения С. И. Горбачева к бывш. Орловской губ.

1. *Phylloscopus humei praeemium* (Math. и Iredale), 1915 г., = [*Phylloscopus* (*Reguloides*) *superciliosa superciliosa* (Gm.) 1788 г.]—печочка-зарничка. По С. И. Горбачеву (22), редкий пролетный вид в бывш. Орловской губ., приводится П. Да-

¹⁾ Статья П. Л. Аммон является окончанием его первых статей напечатанных в журнале „Тульский Край“ на эту тему. Ред.

ниловым⁴⁾ (стр. 457) в качестве пролетной птицы для Елецкого района. Данных о нахождении ее в бывш. Орловском округе не имеется. С. И. Огнев²⁾ (стр. 47) найдена на гнездове в июне в 1903 г. в Малоарславцеком районе бывш. Калужского округа. В. А. Филатовым (89) не упоминается.

2. *Motacilla flava cinereoscapilla* Savi, 1831 г.,—средиземноморская форма желтой трясогузки. Редкая пролетная в бывш. Орловском округе. Приводится для него С. И. Огнев²⁾, отмечающим у своего экземпляра столь важный отличительный признак этой формы, как чисто-белое горло. Он пишет: «На весеннем перелете мною найдена интересная форма средиземноморской подобласти *Motacilla flava cinereoscapilla* Savi. Экземпляр моей коллекции, добытый 22 апреля (5 мая) 1904 г. в Малоархангельском районе, очень похож на рисунок у Шарпа (Cat. of Birds Br. Mus. vol., X p. 526—527 pl., VII fig. 4—6). От типичных *Mot. fl. borealis* этот экземпляр отличается следующими особенностями: заметной надглазной полоской, особенно выраженной позади глаза, темными кроющими уха, чисто белым подбородком и горлом и интенсивно желтой нижней сторовою тела... на боках шеи слабо намеченные серо-зеленоватые пятнышки». Экземпляр коллекции ♂ 22 апреля (5 мая) 1904 г., Богородицкое, Малоархангельского района. Г. И. Поляков⁴⁾ считает, что в списки московских птиц попала только вследствие ошибочного определения.

3. *Tyto alba guttata* (Brehm), 1831 г., = (*Strix flammea* auct. partim)—сипуха средневропейская. В 1864 году П. Данилов (⁴ стр. 454) отмечал ее оседлой птицей бывш. Орловской губ. М. А. Мензбир (46, стр. 20) в 1879 году приводит ее в качестве случайно-залетной для бывш. Тульского округа, как залетающую не далее Чернского района, но позднее он совершенно вычеркивает ее из списков птиц бывш. Тульского округа (87, стр. 48) и уже не приводит ее для Орловского (49, том II, стр. 323—325). Наконец, С. И. Огнев²⁾ она снова вводится в список птиц бывш. Орловского округа. Он пишет (² стр. 40), что видел прекрасный экземпляр этой совы в коллекции препаратора Ф. И. Евреинова, добытый в ближайших окрестностях г. Малоархангельска лет 6 тому назад (работа 1908 г.). В своем общем списке птиц юго-востока Орловского края С. И. Огнев²⁾ отмечает ее, как гнездящуюся случайно; С. И. Горбачев (22, стр. 430), на наш взгляд, с большим основанием относит ее к редким залетным птицам бывш. Орловского округа.

4. *Falco rusticolus islandus* Brünn, 1764 г.,—кречет исландский. С. И. Горбачев (22, стр. 428) отмечает его в своем списке, как очень редкий залетный вид, на основании данных работы С. И. Огнева²⁾ (стр. 35), который пишет, что по словам Мензбира (*The Ibis*, 1884 г., стр. 288—289), был зимою добыт один экземпляр исландского кречета в бывш. Орловской губ. Других данных о нахождении там этого вида Огнев не приводит и относит кречета в своем общем списке птиц юго-востока Орловского края к категории кочующих зимою. В более новой своей работе проф. М. А. Мензбир (51, стр. 312) пишет: «Сообщенные мне сведения о залете *H. islandus* в Орловскую губ. не нашли себе дальнейшего подтверждения». Таким образом, нет еще достаточных оснований для внесения его в список птиц бывш. Орловского округа, из которого кречет пока должен быть вычеркнут. Для Московского и Рязанского является редким залетным видом. Найден в Касимовском районе, бывш. Рязанского округа, и в Данковском, бывш. Козловского.

5. *Nycticorax nycticorax* (L.), 1758 г.,—кваква. В моем списке случайный пропуск в графе «Орловская губ.», для которой кваква должна быть отмечена в качестве редкого залетного вида, а быть может даже и гнездится (см. Мензбир 50, стр. 166; Ефимов 28, стр. 41—42). Для бывш. Московского и Тамбовского округов, как уже приведено в моем списке,—редкая залетная.

6. *Terekia cinerea* (Güld.), 1774 г.,—мородунка. В моем списке случайный пропуск: кулик этот должен быть отмечен в качестве довольно обыкновенного

гнездящегося вида для бывш. Рязанского округа (Касимовский район). Вал. П. Семенов наблюдал 3 экземпляра на реке Ранове в Данковском районе, бывш. Козловского округа (см. № 91, стр. 113—114). В бывш. Московском округе (Московский район), по свидетельству Ф. К. Лоренца (42 Bul. des Nat. de Moscou, 1892 г., № 2, стр. 271—272), в начале июля (стар. стиля) 1884 г. около Москвы была добыта самка с хорошо развитым яичником, и 15 (27) августа 1887 г. за Симоновым монастырем на Москве-реке птица в ювошеском оперении.

7. *Picoides tridactylus uralensis* Buturlin, 1907 г., — уральский трехпалый дятел. Д-р Эрнст Гартерт (17, стр. 930—931), относя эту форму в число синонимов сибирского трехпалого дятла—*Picoides tridactylus crissolencus* (Rehb.), 1854 г., пишет, что он зимою, кажется, частично откочевывает в юго-западном направлении и тогда залетает до Москвы. Так как ни одним из исследователей орнитофауны Подмосковья он не приводится, то внести его в список птиц бывш. округов, смежных с Тульским, нет оснований.

8. *Carpodacus rosca* (Pall.)—чечевица розовая.

9. *Cuculus optatus* Gould—кукушка малая.

10. *Colymbus immer* Brünn—гагара полярная.

11. *Colymbus adamsii* Gray—гагара полярная белоклювая.

Эти четыре вида, отмеченные в моем списке со знаками вопроса или без номера, как виды, нахождение которых в округах, смежных с Тульским, сомнительно или требует дальнейшего подтверждения, исключаются Г. И. Поляковым ⁴⁾ из списков московских птиц потому, что, по его словам, они попали в них на основании ошибочного определения. Г. Л. Граве (23, стр. 35), говоря о том, что малая кукушка была найдена в бывш. Московской губ. Б. И. Андреевым, прибавляет, что сам он в продолжение двух лет (1898 и 1899 г.г.) наблюдал ее в Вяземском районе, бывш. Вяземского округа, Западной области, и в своем определении совершенно уверен. В. Л. Бианки ⁵⁾ считает, что нахождение в названных округах малой кукушки требует дальнейшего подтверждения. На основании всего вышеизложенного я привожу ее в списке московских птиц со знаком вопроса.

12. *Poecile cinctus obtectus* Sav.—гаичка сибирская.

13. *Lanius excubitor homeyeri* Sav.—сорокопуд восточный.

Оба эти вида указаны мною (под №№ 10 и 13) на основании показаний проф. М. А. Мензбира, который пишет о первом из них, что он осенью и зимою во время кочевок доходит на юго-запад до Подмосковья (49, том II, стр. 823), а о втором, что он является редкой залетной птицей бывшей Московской губ. (49, т. II, стр. 731). Г. И. Поляков ⁴⁾ считает обеих внесенными в списки на основании ошибочного определения.

14. *Cinclus cinclus cinclus* (L.)—оляпка чернобрюхая, водяной воробей.

15. *Larus argentatus argentatus* Pontopp—чайка серебристая.

Оба эти вида, приводимые в моем списке без номера, как птицы, нахождение которых в округах, смежных с б. Тульским, требует дальнейшего подтверждения, приводятся Г. И. Поляковым ⁴⁾: первая, как редкая зимующая, а вторая, как очень редкая пролетная. О первой он пишет (стр. 44): «Определенных указаний о гнездовании в Московской губ. нет. Обыкновенно добывалась поздней осенью и зимою на речках с быстрым течением, не замерзающих сплошь даже в суровые зимы». Чайка серебристая приводится им (стр. 51) на основании данных рукописи К. А. Сатунина, где значится: «По словам Сабанеева, 18 марта 1876 г. под Даниловкой на Москве-реке была убита пара серебристых чаек (*L. argentatus*)».—По всей вероятности,—пишет Г. И. Поляков,—к этому виду, а не к *Lencus cachinaus* (Pall.) должны быть отнесены крупные (больше *Larus canis* L.) молодые особи чайки, не раз наблюдавшиеся (но не добытые) осенью в пределах нашей (Московской) губ., главным образом на Сенеже и реке Москве».

16. *Glageola nordmanni* Nordm.—тиркушка степная. Г. И. Поляковым ⁴⁾ приводится в качестве случайно залетной птицы, со слов покойного В. Л. Бианки ⁵⁾.

17. *Ardea purpurea purpurea* L.—чепура рыжая. В моем списке приводится только для бывш. Тамбовской губ.; ныне должна быть отмечена и для Орловского района, бывш. Орловского округа. С. Н. Горбачев (письмо от 22 апреля 1928 г.) любезно сообщает мне, что 13 апреля 1928 г. ♂ этой, впервые отмечаемой для названного (Орловского) края птицы, убит близ г. Орла на парниках.

18. *Platalea leucorodia leucorodia* L., 1758 г.,—колица. Редкая залетная птица бывш. Тамбовской губ. Видел 1 экз., тут добытый и хранящийся в тамбовском музее.

19. *Panurgus biarmicus* (L.) subsp?—синица усатая. Имеется экз. в тамбовском музее.

Дети Октября.

Ф. Т. Войтович.

Дети Октября—так озаглавил свои воспоминания т. Владимиров, один из активных руководителей детского движения в Туле, в дни великих октябрьских боев за дело пролетарской революции.

Сейчас, когда мы празднуем 13 лет существования советской власти, когда дети составляют огромную армию юных пионеров, участвующих во всех областях социалистического строительства, является насущной необходимостью вспомнить о детях гражданской войны. Дети в гражданскую войну оказывали большую помощь революции,—они своей агитацией подчас заставляли большие партии дезертиров братья за винтовки и сражаться за власть советов. Вот как описывает такой один эпизод т. Владимиров в своих воспоминаниях:

«это было трудное время, 1919 год. В лагерях скопилось до 2000 человек дезертиров. Многие из них имели «большой стаж» своего дезертирства. Г. Н. Каминский пришел к нам в пролеткульт, объяснил положение Красной армии, и заявил, что, эта масса дезертиров, рабочие и крестьяне, по своей темноте не понимают задач пролетарской революции,—это ваши отцы, вы дети должны убедить своих отцов отказаться от позорного звания дезертира и отправиться на красный фронт. Дети отправляются к дезертирам. Миша Лебедев вскарабкался на трибуну. Он долго говорил своим детским голосом о пролетарской революции, о необходимости защиты октябрьских завоеваний. А 2000 армия дезертиров, притаив дыхание, с напряженным вниманием слушала детские, правдивые слова. У многих пожилых дезертиров в глазах выступали слезы. Свои слова Миша Лебедев закончил под огромной силой аллодисменты. Затем его подхвали на руки и долго, долго качали»...

¹⁾ См. „Тульский Край“ № 1 (4) за 1927 г., стр. 37—42.

При ссылках на источники указывается в скобках номер, под которым данная работа значится в списке литературы, помещенном в «Тульском Крае» 1927 г., № 1 (4), стр. 43—45.

²⁾ Огнев С. И. Материалы для фауны зверей, птиц и гадов юго-восточной части Орловской губ. Дневник Зоологич. отделения Имп. Общ. Любит. Естествозн., Антропологии и Этнографии, том III, № 9, 1908 г.

³⁾ Daniloff P. Catalogue des oiseaux de la partie Sud-Est du Gouvernement d'Orel. Bul. de la Soc. des Nat. de Moscou. XXXVII. Москва, 1864 г.

⁴⁾ Фауна Богородского района, Московской обл., выпуск I. Поляков, Г. И. Птицы Богородского района с параллельным списком птиц остальной части Московской об. Изд. Богородского Института Краеведения. Москва, 1924 г.

⁵⁾ Бианки В. Л. Распространение птиц в северо-западной части Европейской России. 1916 г. Ежегодник Зоол. Музея Акад. Наук. Петроград, 1922 г.

Сопrotивление дезертиров было сломлено великой силой голоса пролетарских детей Тулы. Вчерашние дезертиры поклялись смыть с себя позорное пятно «дезертира» и воевать за власть пролетариата.

Забота о Красной армии,—это постоянная и повседневная работа пролетарских детей. Не только устно, но и через свою детскую печать они призывают своих старших товарищей уделять больше внимания Красной армии:

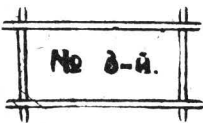
„Товарищи! Пусть каждый посмотрит и проверит, что он сделал для Красной армии, за ее самоотверженную защиту всего того, что мы имеем... Многие опу- скали деньги в кружку, как милостыню надоевшему нищему, чтобы отвязаться... Товарищи жертвователи! Вспомните все это и подумайте, что вы делали, относясь так к священному долгу. Подумайте, что такое Красная армия. Что она дала вам и что продолжает давать. Вдумавшись во все вы поймете, что Красная армия, не жалея сил и жизни, защищает самое главное в жизни рабочего пролетариата,— свободу труда, свободу творчества... Поймите, что Красная армия имеет право требовать, а не просить, помочь ей...“

Товарищи дети! Мы главным образом должны напрячь все силы на помощь дорогим защитникам. Мы должны теплым участием и заботой доказать, что пони-

Все сотрудники исключительно дети.

Дети пролетариев всех стран, соединитесь.

П РОЛЕТКУЛЬТ



Цена 2 рубля.

Орган Тульской Детской Коммунистической Партии (большевиков).

1-го февраля 1920 года.

Еженедельный.

Адрес редакции и конторы: Тула, Бульварная 13. Телефон № 7-14.

К годовщине Детского Пролеткульта

Сей издад несмелыми шагам,
Мы входили робко в этот дом,
Ничего не понимавшими глазами,
Все до мелочи осматривали в нем.
Сознавали мы, что дали нам свободу,
Наши старшие вожди — большевики,
Для того, чтоб победили мы природу,
И культурными все стали бедняки.
Неумело мы взялись за это дело

Мы приносим спудоку, вам
Щирность старшим товари-
щам коммунистам, лавиной на-
всегда возможность узнать солдаты
Всю жизнь и проистыпавши
Вам путь в строительству не-
верю жизни. Ду. Самоотвержен-
ствы докажем тем, что исподлин-
но что она надеется и за-
так самоотверженно бо-
дится

Черницкая 16 лет

Товарищи!

и организации

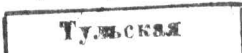
Уже год прошел с тех пор
как организовался наш Дет-
ский Пролеткульт и наша
детская коммунистическая пар-
тия (большевиков). Уже год
прошел с тех пор, как из про-
летарской среды выделились
тебя, которые организовали

Детская газета, в которой писали исключительно дети.

маем и ценим жертвы, приносимые Красной армией. И не должны ограничиваться только этой неделей помощи. Мы должны все время заботиться о дорогих героях. Мы дети простым, правдивым языком должны сказать всем, что такое Красная армия.. Живо и смело возьмемся за работу». 1)

В дни гражданской войны дети трудящихся занимали немаловажное значе- ние в борьбе за власть советов. Все выступления самих детей в газете «Дет- ский Пролеткульт» (в газете писали только дети), каждая строчка призывает не только детей, но и своих отцов и матерей, помогать Красной армии, идти на фронт, браться за оружие против буржуазии и капиталистов за власть трудового народа. Для того, чтобы наглядней убедиться в той огромной агита-

1) «Детский Пролеткульт» № 4 1/III—20. Е. Черницкая.



ционной работе, проводимой детской организацией, именуемой «Детский Пролеткульт», мы даем полный отчет агиткома этой детской организации за время с 23 февраля по 1 декабря 1919 года.

23 февраля. Митинг в тульском цирке. Тема: Годовщина револ. Красной армии. Присутствовало—1500 ч.

1 мая. 2 митинга в Кремле и в клубе «Пролетарий». Тема: Международный пролетариат—2000 ч.

2 мая. Митинги в клубе «Пролетарий». Темы: Долой хулиганство среди детей пролетариата—500 ч.

3 мая. Митинг в клубе «Пролетарий».—Октябрьская революция и дети пролетариата—300 ч.

4 мая. Митинг в клубе «Пролетарий».—Завоевание рабочих и крестьян для детей пролетариата—300 ч.

7 мая. Митинг в Центральном Пролеткульте.—Наши достижения в области пролетарского строительства—1150 ч.



Первый Тульский Губернский Комитет детской коммунистической партии.

11 мая. Митинг в цирке. Что дала Октябрьская революция детям пролетариата—2500 ч.

16 мая. Митинг на сахарном заводе. Что делает революционная Красная армия для детей пролетариата—800 ч.

18 мая. Митинги в Кремлевском саду—Почему на нас наступает Деникин и Колчак—2000 ч.

22 мая. Митинги в цирке. День всеобщего обучения.—2500 ч.

25 мая. Митинги в театре «Олимпия». Наступление контр-революционеров и натиск мировой контрреволюции.—1500 ч.

30 мая. Митинг в цирке. Завоевания детей пролетариата и детей других стран—2000 ч.

3 июня. Проводы коммунистов на фронт. По текущему моменту.—2000 ч.

6 июня. Митинг в Кремлевском саду. Наступление Деникина, и что должны делать пролетарские дети—1500 ч.

8 июня. Митинги на станции Деделово и ст. Узловая. Что делает на фронте революционная Красная армия. Кто делает подрыв советской власти—3000 ч.

9 июня. Митинг в Богородице. Что делает тульский пролетариат в ответственную трудную минуту—500 ч.

10 июня. Митинг в 5 советской школе и первой ступени в Богородице.

Что должны делать дети пролетариата—800 ч.

11 июня. Митинг на ст. Жданка. Наступление Деникина на рабочий класс—1000 ч.

12 июня. Митинг на копиях Товарково. Дети пролетарской культуры—3000 ч.

15 июня. Митинг в Кремлевском саду. Что предоставляет Октябрьская революция для детей пролетариата—200 ч.

24 июня. Митинг у поезда Октябрьская революция. Что дала Октябрьская революция детям пролетариата и что дала детям Красная армия—5000 ч.

19 июля. Митинг в Интернате. По текущему моменту—200 ч.

22—26 июля. Митинг в Суворовских казармах. Что из себя представляют Деникин и Колчак. Почему у нас сейчас дезертирство—6000 ч.



Исторический субботник. Плавск—1920 г. Ноябрь.

30—31 июля. Митинг в Тульском караульном батальоне. Почему буржуазия устраивает против рабочих заговор. Как расправляется революционная Красная армия с белогвардейщиной—600 ч.

3—5 августа. Митинги в барачном городке. Советская власть и как к ней относится контрреволюция. Революционные рабочие и крестьяне на юге—8000.

6 августа. Митинг в чрезвычайной комиссии. Борьба с контррев. и наши очередные задачи—200 ч.

8 августа. Митинг в казармах красных. Наше положение—800 ч.

9 августа. Митинг в 37 советской школе. Задачи детей пролетариата—100 ч.

10 августа. Митинг в Скобелевских казармах. Пролетарская культура—1000 ч.

15 сентября. Митинги по детским столовым по поводу покушения в Москве—6000 ч.

15 сентября. Митинг в Скобелевских казармах. Покушение на пролетарских вождей в г. Москве—800 ч.

5 октября. 2 митинга в Художественном театре. Достояние детей прол. с момента Октябрьской революции—3000 ч.

6 октября. Выступления на митингах в театре „Олимпия“. Призыв к защите Красной армии—10000 ч.

7 октября. Митинги в бараках г. Епифани. По текущему моменту—2080 ч.

С 8 по 19 октября. Проведены митинги по Богородицкому уезду—1100 ч.

20 октября. Митинг на ст. Горбачево. Наступление Деникина на рабоче-крестьянскую Россию—1000 ч.

22 октября. Митинг в г. Белеве. Наступление Деникина и работа детского пролеткульта—1500 ч.

27 октября. Митинг в д. Манаенки. Призыв к защите рабоче-крестьянской советской России—500 ч.

28 октября. Три митинга в Мценске. Положение на фронтах—3500 ч.

9 ноября. 9 митингов во всех театрах г. Тулы. Годовщина революции—13000 ч.

23 ноября. Митинг в 30 воздухоплавательном отряде. Год пролетарской детской культуры—800 ч.

29 ноября. Митинг в 36 авиационном отряде. Наши очередные задачи—800 ч. 1)

Таковы итоги работ детей тульских рабочих в дни гражданской войны. В течение 9 месяцев проведено более 83 митингов. Обслужено 105,380 человек трудового населения. На митингах выступали дети пролеткульта: Лебедев, Хайбулин, Цванов, Владимиров, Томкин, Жабров, и др.

Но этим работа детской коммунистической партии не ограничивалась, помимо агитационной работы, дети проводили большую практическую работу помощи красному фронту. Вот краткая заметка, что сделано пролеткультом в «Неделю помощи фронту».

Театральная студия дала 6 концертов. Переплетная мастерская сделала 245 записных книжек для Красной армии. Живописная мастерская от «Юмористической постановки» выручила—6191 р. 95 к. Швейно-рукодельная мастерская изготовила 350 кисетов, 110 цветов бумаг. и подр. 200 носовых платков. По подписным листам собрано 30000 р. 2)

Разумеется это далеко не все, что было сделано детьми трудящихся в годы гражданской войны. В ноябре 1920 года в г. Плавске (быв. Тульской губ.) по почину молодежи и детей был организован «Великий Субботник» по отгрузке овса для нужд Красной конницы западного фронта. Дети в этом субботнике принимали активное участие; они подносили мешки,—подгребали зерно, буквально весь эшелон оклеили лозунгами призывающими к борьбе с контрреволюцией и интервенцией 3).

Дети дружно работают и на продовольственном фронте. На обращение Г. Н. Каминского

...«в продовольственный трехнедельник нам нужно собрать 660.000 пуд. ржи, около 4 милл. пуд. всех остальных продуктов. Для перевозки их потребуется свыше 250.000 лошадей и колоссальная затрата человеческой энергии. Это будет по истине титаническая работа. К этому нас обязывает продовольственное положение Тулы и всей страны» 4).

Юные коммунары организуют митинги, собрания. Идут на заводы, разъясняют рабочим о значении продовольственного фронта и что продовольственный фронт это тоже гражданская война.

Вся работа детей рабочих и трудового крестьянства пропитана классовой борьбой,—даже поэтические произведения, печатаемые в печати, говорят о революции. Вот одно такое стихотворение.

1) «Детский Пролеткульт» № 4, март 1920 г.

2) Детский пролеткульт № 4, март 1920 г.

3) По правилу пролетарской революции, ст. Паточная должна быть давно переименована в ст. «Субботники» М.-К. ж. д.

4) Г. Н. Каминский. «Коммунар» № 200 (646) 7 сентября 1920 г.

Всемирная революция.

Гудят набат... Шумит и стонет старый мир.
Знамена красные видны... Пожар.
Какой пожар? Коммунистический пожар.
В огне сгорает старый мир.
Огонь горит в сердцах рабочих.
Везде огонь. Огонь. Огонь. Гудит набат.
Зовет к борьбе. К борьбе могучей и последней,
К победоносному концу.
Дрожите все враги труда. Под мощной сильною рукою,
Рукою могучего труда, вы все погибните, умрете.
И старый мир исчезнет навсегда. ¹⁾

Меерович (12 лет).

Времена ожесточенной гражданской войны остались далеко позади. Мы вступили в 14 год существования власти советов. Очень многие участники гражданской войны—дети, теперь уже стали давно взрослыми и выполняют работу по социалистическому строительству, занимают ответственные руководящие посты на этой стройке.

Прошли годы. Наступили времена великой социалистической стройки. Индустриализация. Коллективизация. Политехнизация школ. Изменилась работа и детей, теперь уже организованных в огромную армию «юных пионеров». «Отсев и второгодничество—враги всеобуча. Ударим по ним заботой о нуждающихся и отстающих».

«Будни политехнизации—начало труда». «За коллективизацию, на борьбу с кулаком!» «Стране нужны новые кадры,—за ударные темпы в учебе!» «Пионеры должны быть передовыми». Вот лозунги детей сегодняшнего дня. Учеба. Кадры. Индустриализация. Колхоз. Интернациональное воспитание.

Детское движение на протяжении 13 лет революции имеет много положительных моментов, но оно совершенно не изучено и ни кем не изучается, особенно это касается мест. Мне пришлось побывать буквально во всех организациях, занимающихся изучением революционного движения в Туле и нигде не оказалось материалов по детскому движению, не говоря уже о фото-снимках. С большим трудом удалось кое-что получить от отдельных лиц (тт. Владимиров, Высокомирный). Но такое положение нельзя считать нормальным. Кроме того, что необходимо изучить детское движение в Туле за годы гражданской войны,—нужно также изучать его и в нынешних условиях. Мы имеем чрезвычайно много ценных материалов о работе тульских пионеров в посевную кампанию, культпоход. Но все они ни кем не сохраняются, не изучаются и через год—два их трудно будет найти, как сейчас трудно найти материалы из эпохи гражданской войны. Истпарткомиссия, комсомол, бюро пионеров, истор-револ. отдел Тульского краев. музея призваны эту работу организовать. Изучая историю прошлого, мы строим настоящее и будущее.

¹⁾ «Детский Пролеткульт» № 3, 1 февраля 1920 г.

1-я подпольная типография в Туле.

(К истории Тульских революционных кружков 80-х г. г.)

В. Н. Ашурков.

Фактическая история провинциальных организаций «Народной Воли» до сего времени не отличается исчерпывающей полнотой. Между тем, история их в эпоху разгрома «Народной Воли», последовавшую за 1-м марта 1881 г., имеет для нас особое значение, освещая более или менее подробно период перехода раб. движения от народовольческих рабочих кружков к социал-демократическим, марксистским.

Поэтому интерес к первой подпольной типографии, история которой многим дополняет наши сведения о тульских революционных кружках 80-х г. г., вряд ли нуждается в оправдании, тем более, что сведений в печати почти не имеется, если не считать упоминания о ней Н. Добротвора, ¹⁾ которым неправильно указаны и местонахождение ее и фамилии участников.

Обратимся теперь к самой типографии, хотя вполне очевидно, что мы не сможем дать здесь полной ее истории, так как революционная конспирация умела хранить свои тайны и, конечно, далеко не все стало доступно полицейскому следствию, на материалах которого основано наше последующее изложение ²⁾.

В июле 1886 г. в отдельном доме отставного унтер-офицера Бородинского на Георгиевской улице 3-й части г. Тулы (теперь улица Луначарского), сняли квартиру некие Миняло с женой и их товарищ Н. И. Кудряченко. Постояльцы, заняв особняк, обставили его весьма прилично и жили скромно, не возбуждая никаких подозрений. В декабре 1886 г. их посетил брат Кудряченко Василий Иванович. Вскоре после рождества 1886 г. Николай Иванович Кудряченко выехал неизвестно куда, а в конце февраля или в начале марта уехал и Миняло. В квартире осталась одна его жена, Надежда Николаевна, которая на расспросы любопытствующих хозяев объяснила «отсутствие мужа тем, что, служа запасным агентом Московско-Курской ж. д., он по случаю болезни настоящего агента был вытребован в Орел и вернется оттуда в великую пятницу». Однако, 30 марта хозяева заметили, что квартира заперта снаружи и, повидимому, покинута и Н. И. Миняло.

«Опасаясь какого-нибудь чрезвычайного случая», Бородинский 2 апреля заявил о случившемся в управление 3-й полицейской части. Квартира была отперта помощником пристава Погожевым и произведен осмотр в присутствии понятых.

Начали с «кухни и при ней комнаты, в которой, кроме столов, заготовленного и разложенного на полу картофеля, примерно, меры с две и некоторой посуды, ничего не оказалось. Затем осматривающие прошли в переднюю, где стоял письменный стол, на котором лежали книги и бумаги, которые были осмотрены пом. пристава Погожевым, затем перешли столовую-залу, где находился, кроме другой обычной мебельной обстановки и накрытого стола с чайными принадлежностями, красный сундук, в котором лежало белье, и ящик возле него с правой стороны (где потом найдены были... патроны), которого не открывали. После этого прошли в темную комнату, находящуюся между спальней и столовой,

¹⁾ «Рев. Былое» № 2. Т. 1923, стр. 7, По «Тульскому Краю», Т. 1925 г., стр. 387, «На заре революционного движения в г. Туле». Н. Добротвор.

²⁾ Тул. Отд. Моск. обл. архива фонд. канцелярии Тульск. губернатора, дело № 13/1383. 1887 г. «По рапорту полицмейстера г. Тулы о тайной типографии на Георгиевской улице в доме Бородинского в квартире неких Миняло с женой и товарища их Кудряченко», на 18 листах. Все цитаты взяты из соответствующих мест указанного дела.

и открыли шкаф, где нашли заряженный револьвер, разные неизвестные им инструменты (курсив наш В. А.), небольшие заколоченные ящики, сверток цинковых листов, жестянную трубку, закрытую ватой с одного конца, и, наконец, ящик с цинковыми кусками, которые как пом. пристава, так и понятые рассматривали, но значения их определить не могли и решили, что—все это, кроме револьвера, какие нибудь механические изделия и инструмент».

Весьма необычное имущество квартиры, однако, не возбудило подозрений у помощ. пристава—тульская полиция еще не набила руку на политическом сыске. Составленный пом. пристава Погожевым акт осмотра, отмечая отсутствие смертного случая, добросовестно перечисляет... «разную мебель, две кровати с постелями... самовар... разный инструмент для чертежа...» (?), вовсе не упоминая о заряженном револьвере. Пристав слишком увлекся розыском убийства, пожившись на одобрительные отзывы о жильцах хозяина и соседей. В расчете на возможное возвращение жильцов, хранение имущества поручили Бородинскому, который, впрочем, вскоре попросил избавить его от этой обязанности.

Тогда 10 апреля 1887 г. пристав 3-й части вновь прислал в квартиру Миняло другого своего помощника Карницкого «для приведения в известность имущества».

Карницкий среди др. вещей, «осмотрев сундук, открыл в нем ящичек и, найдя там сверток каких-то листов и револьверные патроны, тот час же послал известить о том пристава, а переходя в другие комнаты, обратил внимание на ящичек с типографским шрифтом, сказав, что эта вещь весьма подозрительна».

Теперь уже не осмотр, а тщательный обыск обнаружил «в числе прочих оставленных предметов присутствие типографских шрифтов, принадлежностей тиснения, заряженного револьвера, нескольких обложек к изданию типографии «Народной Воли» 1887 г. озаглавленному. «В защиту правды. Речь Либкнехта перев. с немецкого», листов писчей бумаги в $\frac{1}{8}$ долю с отпечатанным на нем заголовком «Сбор в пользу Кавказских каторжан М.О.П.П.С. и З» с оттиснутой внизу печатью круглой формы, посредине которой изображен синею краскою крест, на подобие установленного для общества красного креста с подписью вокруг «Общ. пом. полит. ссыльным и заключенным», листок с № 8 и подписью «Листок добровольного сбора для «Вестника Народной Воли», 1) на верхней половине которого напечатан текст: «Партия «Народной Воли» просит лиц, сочувствующих изданию «Вестника Н. В.», делать взносы, подписываясь на этом листке каким-нибудь псевдонимом для напечатания в органе партии», и другой листок немного большего формата с напечатанным в заголовке «Листок добровольного сбора, 1885 г. № 9-й. Лет, типограф. «Нар. Воли» изд. 4-е», а в тексте «Партия «Народной Воли» просит лиц, сочувствующих делу народного освобождения, делать взносы, подписываясь на этом листке каким-нибудь псевдонимом для напечатания в отчетах, помещаемых в органе партии».

Власти забыли тревогу. Признаки крамолы, «государственного преступления» были налицо. Полицейстер в рапорте губернатору, смущено выставляя причиной промедления «в даче делу законного движения» небрежный осмотр пом. пристава Погожева, последний оправдывался «увлечением в розысках по обнаружению убийства» и незнакомством с типографским делом. От полиции, показавшей себя достаточно слабой, дознание перешло в другие «надежные» руки.

И. д. нач. тульского губерн. жандармского управления был произведен новый обыск, при чем были найдены:

1) «Вестник Народной Воли» журнал выходивший как заграничный орган партии «Н. В.». В 1883—1886 г. первый № «Вестника» вышел в ноябре 1883 г., последний—5-й в декабре 1886 г. В журнале играли руководящую роль Кравчинский (Степняк), Тихомиров, Лавров, Плеханов, последний вскоре порвал с народоличеством и др. В.С.Э т. X, стр. 475.

«В кухонной печи значительное количество золы от сожженных бумаг, четыре ящичка с типографским металлическим шрифтом (1), из коих три наглухо заколочены и в одном из них на дне оказались готовые к отisku наборы: а) ноябрь 1886 г. № 3, «Листок Народной Воли», специально революционное обозрение, 1) (так писал полицмейстер вместо «социально революционное» В. А.), б) 1886 г. № листка добровольного сбора», в) СПб. Типография «Народной Воли» 1887 г., г) 1886 г. Типограф. «Народ. Воли» №... сер. А листок добров. сбора, д) объявление из типограф. «Народ. Воли» вышли следующие издания». В этом же ящичке найдены клише, вырезанные на аспидной доске, для явки паспартов у пристава 2 части г. Курска и шесть клише печатей полтавского гор. полицмейстер. управления, церковной—богородице—рождественской церкви, харьковской губ. земской управы, Харьковской духовной консистории и Ростовской на Дону мещанской управ. и, наконец, девять отпечатанных на одной стороне—листов брошюры «Варшавский процесс двадцати девяти», а в разных местах квартиры два валика для растирания красок, две цинковые типографские гранки, деревянный барабан для печатания, железная рама, закладки форм, две 5-тифунтовые жестянки с олифой, три жестянки с черной типографской краской, деревянные переплетные тиски, белая и разноцветная бумага для печатания в небольшом количестве, двенадцать патронов к револьверу и палка-вистень».

По мнению эксперта—зав. тульской губ. типографией, имевшиеся принадлежности «делали производство оттисков вполне возможным». Однако, о работе самой типографии судить довольно трудно, так как дознание указывает о весьма небольшом количестве листовок, но часть их могла быть уничтожена (сожжением) или вывезена. Как бы то ни было, утверждение полицмейстера о том, что «по отсутствию признаков, сопровождающих типографские работы (насколько хорошо в этом разбиралась полиция, признавшая типографский инвентарь то инструментом для чертежа, то механическими изделиями, мы уже видели выше), все ограничилось пока лишь одними приготовлениями», вряд ли заслуживает доверия. Полиция чувствовала, что оплошала при первом осмотре и теперь, ожидая кар свыше, как раз и стремилась отыгаться на том, что все ограничилось «лишь приготовлениями». Все найденные листки свидетельствуют, что мы имеем дело с народовольческой типографией и, конечно, обложки к речи Либкнехта ни чуть не меняют впечатления, тем более, что некоторые произведения западных социалистов уже вращались в кругу народо-вольцев.

Кто же были работники типографии—«супруги» Минялго 2) и Кудряченко?

По справкам полиции дворянин Н. И. Кудряченко проживал «по паспорту, выданному из полтавской гор. полиц. управ.», а отставной коллеж. регистратор Минялго—по аттестату от Ковенского губерватора, при чем состояние его в браке «с дочерью Сердобского дворянина Н. Н. Павловой» удостоверилось выписью из книг рожества богородицкой церкви, села Блистова (Сосницкого уезда, Черниговской губ.). Но обыск, как мы говорили выше, обнаружил клише печатей и полтавской полиции и богородицкой церкви, следовательно, Кудряченко, «жена» Минялго и, конечно, он сам проживали по подложным документам и их действительные имена остаются нам неизвестны.

Но самый выбор квартиры (отдельная от хозяев, с особыми воротами, в отдаленном районе) и образ жизни, оружие и даже оставленный перед уходом

1) «Листок Народной Воли» нелегальное издание народо-вольцев в 18880—86 г. г. Вышло 6 №№—М.С.Э. т. IV, стр. 661.

2) Настоящая фамилия работников типографии Минялго, а не Минялло как ошибочно указывает г. Добротвор. Путаница с написанием в бумагах необычной фамилии заставила полицию навести справку о том «что... явлен документ не Монялло, а колл. регистратора Минялго Антона Осипа Осиповича Венедиктовича»... указ. нами дело лист 4 н/б.

накрытый стол, в течение нескольких дней обманывавший любопытство заглядывавших в окна хозяев,—все говорит за то, что они были достаточно опытными революционерами, конспираторами и отнюдь не тульская полиция заставила их покинуть типографию. Последнее скорее можно поставить в связь, или с крупным провалом в центре, или с необходимостью консолидации революционных сил; для окончательного суждения мы просто не имеем материалов.

Хотя типография и была открыта, до властей стали доходить другие, более тревожные вести. Один из служащих патронного завода, со слов содержателя портерной близ него некоего Орехова, сообщил прокурору, как одна женщина, служащая где-то в кухарках, говорила, «что в типографию ходило несколько рабочих с патронного завода (курсив наш В. А.) и что хоть она их фамилий не знает, но может признать в лицо». Кроме того, и жандармское управление уже получило «негласным путем сведения, будто некоторые из рабочих тульского частного патронного завода г. Фон-Гилленшмидт хранят в механической мастерской сочинения преступного содержания и что некоторые из этих людей посещали тайную типографию, помещавшуюся в доме Бородинского».

Власти решили действовать. В 4^{3/4} часа по полуночи 21 апреля 1887 г. в присутствии прокурора тул. окр. суда, его товарища, полицмейстера, директора патронного завода по техн. части полковн. Чернова и свидетелей, в Механической мастерской завода начальник жандармского управления «приступил к обыску в ящиках при рабочих станках означенной мастерской, при чем: 1) у крестьянина Рязанской губ., Пронского уезда села Истья-Николая Иванова Воропаева¹⁾, живущего в 4-й г. Тулы, по Щегловской ул., в д. Пальцева, найдены две брошюры. а) Рабочая библиотека. Выпуск 2. «Кто чем живет?» соч. Дикштейна пер. с польского. Женева типография группы «Освобождение труда» 1885 г. б) «Сказка о четырех братьях», кроме того рукописная четвертка бумаги и какой-то рисунок, а при обыске самого Воропаева в кармане его платья—той же рукой написанный поллиста сомнительного содержания и 2) у крестьянина Смоленской губ. Бельского уезда, Пышковской волости, Дмитрия Некрасова—тенденциозная книга «За правду» роман Карла Францовова; вследствие чего как у этих двух лиц, так и крестьянина села Истья Василия Зайцева, уже состоявшего прежде под гласным надзором полиции, и крестьянина Гавриила Сорокоумова, живущего вместе, в одном со своим односельцем Воропаевым доме, помощ. нач. жандармского управления ротмистром Капшель в присутствии тов. прокурора г. Типольт, тот час же были произведены в их квартирах обыски, коим лишь у одного Воропаева обнаружены крайне его компрометирующие произведения печати и рукописи противоправительственного содержания, но подробный осмотр их за недостатком времени отложен; у остальных же упомянутых трех лиц ничего предосудительного не оказалось».

После обыска Н. И. Воропаев был, по распоряжению нач. жандармского управления заключен в тюремный замок.

Останавливаясь на результатах обыска в Патронном заводе, отметим его крайне не обычный характер. Это едва ли не единственный в Туле обыск на производстве. Повидимому, хранение литературы в мастерской имело целью не только сберечь ее более надежно, но и способствовать ее распространению среди рабочих (этому отчасти могла помочь обстановка ночных смен, более свободных от бдительного ока начальства), что, конечно, входило в задачи Воропаевского кружка (1884—87 г. г.), упоминаемого Добротвором²⁾. И эти возможности распространения, вероятно, учитывали власти.

Сами участники кружка земляки-односельцы, несомненно, прошли хорошую революционную школу. Если нет точных сведений в отношении Воропаева, то

1) В описании фотоснимков на ст. 107 № 2 «Революц. Былое» Н. И. Воропаев ошибочно называется Туляком.

2) «Революционное Былое» № 2, стр. 107.

Зайцев и Сорокоумов, высланные в Тулу по делу известной землевольческой демонстрации у Казанского собора 6/18 декабря 1876 г., а Некрасов тоже судившийся ранее, не были новичками в революционном движении ¹⁾. Поэтому особенно интересна находившая у членов кружка литература. И если «Сказка о четырех братьях», идущая еще от «чайковцев» является данью отживающим землевольческим тенденциям, то издание группы «Освобождение труда», насколько нам известно, впервые обнаруженное в г. Туле, говорит о том, что все развитие русского капитализма, весь ход рабочего движения неизбежно вели передовых тульских рабочих к изживанию мелко-буржуазного утопизма народничества, толкая их на путь пролетарской борьбы, на путь социал-демократии.

Мы не имеем прямых указаний на связь группы патронников Воропаева Некрасова и др. с типографией «Народной Воли», но весьма возможно что, эта связь существовала, так как если и ввали порою обывательские слухи, то «негласные сведения» были близки к истине.

Однако, при обыске в мастерской не оказалось листов, тождественных с найденными в типографии (необходимо помнить, что материал, обнаруженный на квартирах остается нам неизвестным), а в последней, как мы знаем, не оказалось никаких собственно тульских материалов. Поэтому вопрос о печатании в ней, нелегальных изданий патронников и теперь остается открытым.

Но найденные у Воропаева «рукописи противоположительного содержания» могли быть листками, предназначенными для издания и нам кажется, вполне возможным предположить, что не по линии ли «производственной смычки» (как сказали бы мы теперь), не в форме ли технической помощи для осуществления задуманных изданий и намечалась связь между типографией и кружком рабочих патронников?

И в свете приведенных материалов, еще большее значение приобретает этот рабочий кружок патронников работой своих членов: Воропаева, Некрасова, Зайцева, Сорокоумова и проч., подготовивший почву для социал-демократических организаторов (т. Мефодиев, Буянов и др.), для будущего создания одного из центров тульской социал-демократии на патронном заводе.

¹⁾ «Рев. Былое» № 2, стр. 8 и 107.

Тульские забастовки и демонстрации в 1905 году.

(Воспоминания).

Моя первая пометка в записной книжке — это вступление в чайное общество трезвости, которое было на Пятницкой ул.

Потом выступление курсантов в Петрограде в 1903 г., 14 сентября. Это выступление оживило тульских подпольщиков.

Во время японской войны (1904-1905 г.) произошла забастовка на патронном заводе. Этой забастовкой руководил товарищ Иваново-Вознесенска. Забастовка продолжалась только три дня. Ожидали также забастовку и на оружейном заводе, но рабочие оружейного завода как видно, не были подготовлены. Оружейный завод был окружен стражей из солдат и полиции. За рабочими строго следили и в завод пропускали только после того, как отбирали марки. Оратор из Иваново-Вознесенска долго ожидал заводского гудка. Но ожидания его были напрасны. Рабочие бегали по мастерским, размахивая руками, а внутри завода уже были солдаты и полиция. Забастовка была провалена. Оратор из Иваново-Вознесенска сказал мне и моим товарищам, что все провалено и что он едет в Засеку. Там ожидали его товарищи; он там провел митинг и уехал. Мы разошлись. По адресу оратора было сказано много нелепостей черносотенцами, что он будто бы покусился явонцами.

В этом же 1905 г. была забастовка булочников и пекарей, которую проводил Ефим Котырев-Баташев и другие. Как сейчас помню забастовщиков-пекарей Зареченского района около гостиницы „Хива“ по Георгиевской ул. Против пекарей выступил отряд солдат с винтовками в руках. Забастовщики, увидев вооруженных солдат остановились. Тогда Ефим Котырев-Баташев упал перед солдатами на колени, скрестил руки на груди и начал говорить речь: „солдаты, товарищи, вы такие же рабочие и крестьяне! Неужели вы будете выполнять приказ этих палачей“. Солдаты были непоколебимы.

Говорили и другие товарищи: Фролов, Засыпкин, Сахаров. Митинги были не только в Кремле, но и на всех углах Киевской и Посольской улиц. Звучали голоса: „долгой самодержавие! Да здравствует свобода! Развивались знамена с революционными лозунгами. А черносотенцы тоже группировались в кучки. Все это длилось несколько дней.

Рабочие пели: „Отречемся от старого мира“, а черносотенцы „Боже, царя храни“.

Накануне наши руководители сказали нам, чтобы мы собрались 21 октября с утра в Нижне-Кремлевском саду. Все явились к назначенному времени. Нам роздали красные значки, которые мы прикрепили на грудь. Спустя некоторое время, подбежали, запыхавшись, наши товарищи и передали, что черносотенцы готовятся избивать красных. Все, у кого не было оружия, стали ломать лавки и загородки. Вооружившись, кто как мог. Все стали выходить из Кремлевского сада на Киевскую улицу. Там выбрали делегацию к губернатору, что-бы он принял меры к устранению побовца. Когда делегация подошла к губернаторскому дому, губернатор не изволил выйти. Так мы и не добились никаких результатов.

Пошли к братским могилам и там устроили митинг. Черная сотня собралась в это время на углу Киевской и Посольской улиц. Мы собрались все и пошли вниз по Киевской к ним. Дойдя до места, где теперь находится горбанк мы остановились. Наши предводители выстроили нас в шеренгу и, у кого было оружие, поставили в первую шеренгу, а у кого были колья, поставили назад. Не помню, у трех или четырех на шеях развевались длинные красные шарфы. Предводителем нашим был тов. Н. В. Петров, рабочий патронного завода. Первый выстрел был от черной сотни: потом слышались голоса команды наших товарищей: „не стреляйте в публику, а стреляйте вверх“. При залпе черные сотня рассыпались дождем и побросали портреты своего батюшки-царя. Но в это время из-за угла Посольской, стороны Филиппова, выехали казаки и начали стрелять из винтовок в нас. Наши товарищи держались некоторое время, но потом должны были отступить. Руководители наши, видя неравную силу,скомандовали: «действуй, кто как может». В это время царские палачи расправлялись со всеми, кто попадал им под руку. Много было раненых и много убитых. На моих глазах был убит один дворник, который нес портрет батюшки-царя.

Черные сотни избивали до смерти рабочих, не считаясь ни с чем. Я и несколько еще товарищей были влущены в один двор еврейми и потому остались живы. Когда

кончилась стрельба, нас выпустили, и я пошел к углу Киевской и Посольской улиц. Какая же картина представилась моим глазам! На дороге лежали убитые, раненые и изуродованные рабочие, участники демонстрации; некоторых даже невозможно было узнать. Потом все они были подобраны солдатами. На другой день я пошел в больницу и там нашел Петрова, который был страшно изуродован, и почти невозможно было его узнать. Я сказал ему, что наше знамя цело и не досталось черносотенцам. Тов. Петров, полусушутя сказал: „это хороший признак. Значит победа за нами в будущем останется“. Наша партия после всего случившегося тоже не падала духом, и через некоторое время была устроена забастовка на сахарном заводе. Проводил забастовку тов. Фролов и др. Потом тоже устроили

забастовку или, вернее, стачку рабочих кустарных фабрик, которую вел тов. Ефим Котырев-Баташев. Эту стачку проводили в Заречье на Хопре, т.-е. в Арсенальном парке, потому что у его отца была фабрика, и нам поэтому было легче всколыхнуть массу рабочих-кустарей. После этого тов. Ефим Котырев-Баташев недолго оставался на воле, — он был арестован за покушение на убийстве жандарма и сослан в ссылку. Вот насколько были трудны условия работы наших подпольщиков.

Как ни трудно приходилось бороться нашим говарищам за дело рабочего класса, труды прошлой борьбы даром не пропали.

Память о погибших в 1905 году за дело революции рабочих останется надолго в сознании трудящихся.

Н. Денисов.

Кровавые события 3-го ноября (21 октября по стар. стилю) в Туле.

(По материалам историко-революционного отдела Тульского краев. музея)

18 октября 1905 года в Туле стал широко известен манифест 17 октября, возвестивший так наз. «гражданские свободы» слова, печати, собраний, союзов и законодательную думу. Тульский комитет Р. С.-Д. Р. П сразу же установил свое большевистское отношение к манифесту. Пропагандистам были даны соответствующие директивы.

Ровно через три дня истории, угодно было на тульском примере показать подлинный характер октябрьского манифеста. Развернувшиеся события как нельзя лучше вскрыли его настоящую природу и подтвердили правильность большевистской его оценки. Рабочий класс еще раз убедился, что историческая задача 1905 года еще не решена и борьба за уничтожение самодержавия должна продолжаться.

Какие же события произошли тогда в Туле?

Январские стачки, в которых патронный завод занимал центральную роль и в которых участвовало до 10 000 рабочих, июльские забастовки, сентябрьско-октябрьское движение, завершившееся всеобщей стачкой на железной дороге, и ряд других событий уже создавали напряженное положение.

Манифест 17 октября, как уже сказано выше, стал известен в Туле 18-го. Вот как рисует в своих воспоминаниях П. Г. Смилович настроение, охватившее пролетарскую Тулу: «Впервые проснувшись, замуела, вышла на улицу всей своей массой пролетарская Тула. Впервые ступевалась полиция и улица была в нашем распоряжении».

Однако, уже 18 октября по спинам гуляли казацкие нагайки. Озверевшие казаки

кричали: «Вот тебе манифест, вот тебе свобода».

19 октября по случаю манифеста не работали оружейный и патронный заводы и ряд других предприятий. Рабочая масса двинулась по улицам Тулы. В течение всего дня на Киевской ул. происходили митинги. Вечером был митинг в манеже на Гоголевской ул., собравший до 1500 чел.

20 октября. Так описывает события этого дня статья А. Р. в журнале № 1 «Революционное Былое»: «Митинги происходили на Киевской, в Кремле и Кремлевском саду. Контрмитинги, организованные националистами, тут же рядом, обостряли отношения «партий». Вожди рабочих призывали вооружаться и бороться с черной сотней, которая, субсидируясь, повидимому, средствами крупных местных купцов, деятельно готовилась «бить жидов и поляков», «колоть глаза и резать языки ораторам», «истреблять нехристей, идущих против царя».

Рабочая боевая дружина начала спешно вооружаться. Готовились и националисты, ходившие по улицам с пением и избивавшие лиц, не сочувствующих им. Около полицейского управления слышались погромные речи... Черная сотня явно готовилась к побоищу. Власть покровительствовала черносотенцам.

21 октября. «С утра магазины закрыты. В Кремле собрались тысячи людей. Манифестация монархистов направилась к дому губернатора, чтобы послать через него верноподданническую телеграмму царю. По дороге патриотами были произведены избивания 11 человек. Избивания были чрезвычайно жестоки, иных избитых увозили в полицию в полуживом состоянии, у избиваемых вытаскивали часы, де бги». («Ре-

волюционное Былое», № 1). Приемы избения, как рисует их обвинительный акт, были упрощены. Один из избитых показывает: «Навстречу мне шла толпа с национальными флагами. Увидев меня, она закричала: «Вот социалист!» Напали на меня и стали бить кулаками и ногами, а также палками. После этого обыскали, отняли все деньги и все, что было в кармане, разорвали шинель. Я лишился чувств».

Собравшиеся с утра в Кремлевском саду революционеры в числе не более 80 человек построили баррикады. Когда

были получены сообщения о начавшихся избениях, было решено идти к губернатору и требовать принятия твердых мер против разнузданности черносотенцев. Революционеры выбрали из своей среды делегацию к губернатору, в которую вошли: Григорьев—с.-д., Голуев—с.-д., Иванов—с.-д., Кислов—с.-д., Петров—с.-р., Сахаров—с.-д. и Фролов—с.-д.

Делегация, указывая на зверские действия черносотенцев, потребовала удалить казаков из города, устроить народную милицию и предупредить черносотенцев, что их насилия будут караться законом.

Губернатор отказался вывести казаков из города, обещая перевести их на окраину, в вопросе же о милиции он сослался на городскую думу; обращение к черной сотне обещал выпустить. (Показания Н. В. Петрова).

Делегаты вернулись и пошли стройными рядами обратно к Кремлю. «Во всю ширину улицы, держа плотно руку за руку, шли организованные рабочие, которые предупреждали всех задних не выходить наружу во избежание каких либо столкновений (показания Н. В. Петрова). Дорогой пели «Марсельезу» (показания Жилина). К выстрелам решено было прибегать в самом крайнем случае и при этом не врознь, а по распоряжению руководителя (показания Парамонова).

Между тем монархисты от губернатора двинулись вниз по Николаевской, Петропавловской и Калужской улицам к церкви Николая-часовни, где служили молебен и продолжали избения. Во время молебна,

узнав, что революционеры идут к губернатору, часть монархистов отделилась и пошла на Киевскую, главная же масса направилась к часовне Феодосия на Толкучьем рынке. Здесь—опять избения.

Когда революционеры спустились вниз, на Киевскую улицу, то увидели на углу Киевской и Посольской часть толпы националистов, ранее отделившуюся от основной массы у Николая-часовни.

Дойдя до гостиницы Чайкина (теперь столовая ЦРК № 5), революционеры заметили в тылу у себя все возрастающую толпу националистов. Когда прошли Безымянный переулок (теперь почта), из переулка стали выбегать разные темные элементы, присоединявшиеся к части националистов, находившихся на Площадной ул. Одновременно увеличилась толпа националистов на углу Киевской и Посольской. Революционеры оказались в кольце.

Раздался провокационный, черносотенный выстрел, — революционеры ответили залпом в воздух.

В это время появляются казаки. «Последующие моменты действия разгруппировались с головокружительной быстротой». Казаки,

стреляя и залпами и в одиночку, рубили шашками. Дружинники, разбегааясь, прятались в магазины, дворы, квартиры и чердаки, продолжая отстреливаться от казаков и черносотенцев. Казаки рубили шашками убитых. Сильно раненых толпа монархистов добивала. К 6 часам вечера все было кончено. Убито 25 человек, избитых и раненых зарегистрировано 63.

23 октября городская дума, состоявшая в огромном большинстве из торговцев, высказала «сожаление» по поводу происшедшего и... вынесла благодарность казакам, выдала им денежные награды и улучшила для них пищевое довольствие.

Так распорядились царские опричники с революционными рабочими Тулы. Но этот урок, эта кровь революционеров не пропала даром. Рабочие еще больше поняли, что манифест, по выражению Ленина, — «уступка царя есть действительно величайшая победа революции, но эта победа далеко еще не решает всего дела свободы.



М. В. Брежнева—Калитина. ранена в демонстр.
21 октября 1905 г. Умерла.

Царь далеко еще не капитулировал. Самодержавие вовсе еще не перестало существовать. Оно только отступило... и оно собирает еще свои силы, и революционному народу остается решать много серьезнейших боевых задач, чтобы довести революцию до действительной и полной победы».

Октябрьские события в Туле—это один из актов той «генеральной репетиции», без которой, как учил Ленин, невозможен был бы 1917 год.

События 21 октября 1905 года имеют громадное значение. Они показывают нам, как боролись революционеры за свержение самодержавия и освобождение рабочего класса и как справлялись они с трудностями этой борьбы. Тюрьмы, ссылки, каторга и даже смерть не остановили революцию, не заставили ее носителей ослабить борьбу.

Революция 1905 года была разгромлена, разбиты были тульские дружинники революционеры. 12 лет прошло в напряженной

подготовке к новой революции, уже на основе уроков поражения 1905 г.

В 1917 г. рабочий класс, под руководством ленинской коммунистической партии, свергнув власть помещиков и капиталистов, установил диктатуру пролетариата. Он пережил трудности гражданской войны, восстановительного периода, вступил в реконструктивный период и перешел в социалистическое наступление по всему фронту, окончательно выкорчевывая корни капитализма, уничтожая на базе сплошной коллективизации последний капиталистический класс—кулачество.

Рабочий класс и сейчас на своем пути встречает трудности, вытекающие из нашей отсталости, буржуазного окружения и ожесточенной классовой борьбы. Проводя генеральную линию партии, непримиримо борясь с оппортунистами всех мастей и оттенков, рабочий класс успешно преодолевает и окончательно преодолет и эти трудности.

Белевские железнодорожники в 1905 году.

То был 1905 год. Вторая ж.-д. забастовка в Белевском узле Рязано-Уральской ж.-д. В депо только-что окончилось многочисленное собрание под председательством вожака белевской революции, бывшего машиниста депо П. П. Рагозина.

Железнодорожники начали расходиться по домам.

Я случайно пошел мимо ж.-д. сада на станцию. Около приемного покоя я увидел вдруг мчавшегося мне навстречу страшно взволнованного слесаря Е. Е. Зимина. Запыхавшись, он закричал:

— Рагозина арестовали, бегу дать гудок, —и побежал к машинному отделению мастерской.

Я побежал на станцию.

Через минуту-две заревел тревожным воем гудок. Ему начали вторить со всех паровозов. Поднялся душу раздражающий «концерт».

Отовсюду бежали люди, на лету осведмлялись, в чем дело и бежали к станции.

Подбежав к вокзалу, я увидел несколько вооруженных жандармов с ротмистром Демидовым во главе и среди них арестованного Рагозина.

В этот момент к Демидову, вызывающе и стуча себя в грудь, грозно подступил конторщик депо Данилов А. А. и, страшно волнуясь, потребовал освобождения Рагозина.

Жандармы не уступали и повели арестованного по направлению к Пушкинской аллее.

Сбежавшаяся толпа железнодорожников ринулась за арестованным. Ротмистр пригрозил. Часть малодушных отхлынула назад. Но в этот момент, как из земли, вырос здоровенный Г. Б. Тедер, бывший тогда помощником начальника станции. Став посредине между бежавшими за Рагозиным и отступающими назад к станции, сняв

фуражку и махая ею, он прокричал вслед отступавшим:

— Братцы, опомнитесь! Иль вы христопродавцы, кровь православную на поругание отдаете?

И бросился за уходящей процессией. Этот призыв был электрической искрой. Все до одного отступавшие бросились за ним. А из города, из поселка, отовсюду бежали люди. И когда арестованного ввели по Пушкинской аллее, сбежалось уже много народа. По сторонам аллеи в ту пору тонула брусчатый барьерчик. Бруски затрещали, и толпа вооружилась дубинками. Тут же по дороге лежали штабели мостового камня. Камни очутились в руках разъяренной толпы и посыпались в догонку жандармам. Скоро вся Пушкинская аллея была залита народом.

На перекрестке Пушкинской и Калужской ротмистр Демидов предложил оставить преследование, вытащил револьвер и прицелился.

Раздался выстрел в воздух, но через минуту поднялся негодующий протест и крики: — отдай Рагозина.

Был момент, когда от небольшого конвоя, казалось, не останется живого места. Скоро подошли к бывшему полицейскому управлению близ теперешней Центральной библиотеки. Арестованного ввели в здание полиции.

Учитывая грозное настроение протестующих и свое бессилие, Демидов принужден был отпустить Рагозина. Рабочие победили.

По многочисленной толпе пронеслось громовое «ура». Рагозина подхватили на руки. Начались речи, поздравления. Затем все разошлось, и собрания в депо снова возобновились.

Таков был один из крупных эпизодов революции 1905 г. в Белеве.

Первое Советское учреждение в Туле.

(Воспоминание)

К моменту Февральской революции Тула уже переживала острый продовольственный кризис. Кризис явился естественным последствием четырехлетней мировой бойни. Еще с октября 1916 г. мучные и бакалейные лавки стали осаждаться длинными очередями за мукой и другими продуктами первой необходимости и главным образом хлебом.

Бывшие в то время у власти меньшевики и эсеры долгое время ничего не делали для урегулирования продовольственного вопроса, и только к сентябрю 1917 г. городская дума поручила эсеру Панченко заняться этим делом. Но Панченко ограничился только декларативными докладами на тему о продовольственном тупике и ровно ничего реального не предпринимал.

Исключение составляла фракция большевиков, руководимая Г. Н. Каминским (ныне секретарь московского областного комитета партии) беспощадно разоблачавшая никчемную продовольственную политику правителей Керенского. Но так как в думе большевиков было несколько человек, то, конечно, голос большевиков в этой среде соглашателей и буржуазии не мог иметь решающего значения.

Существовавшая в это время в Туле продовольственная управа была кадетской. Во главе управы стоял кадет Дзюбин, его заместителем Власов и секретарем Афанасьев. Председателем местного комитета при управе являлся чиновник Малинкович. Состав чиновников был буржуазно-дворянский. Никто из членов управ не заботился о снабжении города продовольствием. Наоборот, управа скупала зерно и вывозила его из Тульской губернии для нужд армии, чем еще более обострялся продовольственный кризис. К ноябрю запасы в городе подошли к концу, и положение становилось катастрофическим и для кадетов безнадежным.

Понимая, что медлить больше нельзя, Ревком решил взять продовольственное дело в свои руки и не путем голосования,

а с винтовкой в руках. В конце января, по инициативе фракции большевиков было созвано совещание, на которое собралось около 20 чел.; были и представители уездов. По предложению Г. Н. Каминского, на этом совещании была избрана новая управа в составе 5 чел.; т. т. Воронина Петра (Бесфамильный), Демидова Михаила Пахомова (от Алексинского уезда), Комарова Николая (от Тульского уезда) и Сафронова. Кроме того, два места предоставлено было левым эсерам. Эсеры выдвинули М. А. Чернова и Н. И. Тимофеева. Управа на этом же заседании своим решением утвердила губернский комиссаром продовольствия Ф. Бундурина.

На другой день после совещания мы с мандатом ревкома и протоколом совещания явились в продовольственную управу к Дзюбину и предложили ему сдать дела. Но Дзюбин заявил, что он нас не признает, т. е. не признает советской власти, и передавать дела управы не будет.

Получив соответствующие директивы в Ревком, мы вторично явились к Дзюбину и категорически потребовали сдачи дел. Когда Дзюбин вновь ответил отказом, мы с помощью красногвардейцев арестовали его, Малинковича и Афанасьева. „Я подчиняюсь грубому насилию“, — заявил при этом Дзюбин.

Доставив арестованных в Ревком и явившись опять в управу, мы нашли все комнаты пустыми. На столах и на полу в беспорядке валялись разбросанные книги и всякого рода бумаги и опрокинутые стулья. Ключи от шкафов отсутствовали. Остался с нами только сторож Магросов, который на первых порах оказал нам содействие в разборе и приведении в порядок нужных документов.

Распределив между собой обязанности мы предложили всем служащим явиться на работу каковую продолжать в дальнейшем под руководством советской управы. Но на наше требование старые чиновники не



Участники демонстрации 1905 г. 1) Бобякин А., 2) Батищев А., 3) Гомаева, 4) Гомаев.

отозвались. А раз так,—было приступлено к набору новых служащих. При отсутствии опыта, нам пришлось работать в крайне тяжелых условиях. Мне например, поручили принять кассу. С этим делом я совершенно не был знаком и, пока не нашел нового кассира, все время мучился мыслью, как бы не просчитаться. Просчет, в конце концов, все-таки оказался в сумме 160 р., чему я был очень рад, так как боялся большего просчета. Не достоящие деньги я пополнил из своего кармана без всякого сожаления.

Когда меньшевики узнали о захвате нами управы, то они создали экстренное собрание, на котором признали нашу управу не законной и избрали свою, „законную“ управу в составе 15 человек. На третий день нашей работы „законная“ управа соглашателей явилась к нам во главе с Александром Фроловым и предложила сдать дела. Стретив с нашей стороны энергичный отпор, соглашатели удалились. И, не обращая внимания на поднятый соглашателями по этому поводу в городской думе шум, мы продолжали свою работу.

В виду отсутствия запасов хлеба Ревком постановил сократить хлебный паек до полфунта и усилить заготовки по уездам, для чего был набран штат инструкторов

числом до 25 ч. Из первых продработников того времени надо отметить т. т. Шурдукова, Преображенского, Ренского, Хирина, Архангельского, Музылева, Косырева, Якушина, Киселева и Орлова.

Инструкторам было поручено организовать в уездах упродкомы, хотя еще не во всех уездах были уездные советы, а некоторые советы были еще в руках эсеров и кадетов. Пришлось приступить к выборам советов, которые местами прошли очень бурно вследствие сопротивления зажиточной части населения. И через неделю во всех уездах были организованы советы рабочих и крестьянских депутатов и продовольственные комитеты.

Работу на первое время приходилось вести в крайне тяжелых условиях. В уездах отчаянно сопротивлялся кулак. Нередки были случаи избития продработников. В это же время в Новосильском уезде озверевшим кулачем был убит Ф. Бундулин с 5-ю своими товарищами.

Работать нам приходилось в этот период по 15 часов в сутки.

Первый тяжелый год миновал. Дальнейшая работа проходила уже при лучших условиях—создавался советский актив и крепла советская власть.

М. Демидов.

Как проходит политехнизация школ в Туле¹⁾.

Частичная политехнизация школ (ФЗУ, мастерские при школах, экскурсии школ на производство и т. д.) проводилась все годы революции. Политехнизация же в широком объеме проводится только с текущего года. Согласно директив партии и правительства политехнизация школы началась с апреля месяца этого года. Однако, несмотря на это, тульские организации, особенно ОНО и союз рабпрос, которые обязаны быть застрельщиками этого дела, совершенно упустили весенне-летний период в этой работе. Вопросы политехнизации школы не ставились и не обсуждались на собраниях учительства, учащихся и их родителей, а также на рабочих собраниях. Стенгазеты вопросами политехнизации также почти не занимались. Первоначально недостаточно уделяла внимания и не организовала массы на борьбу за политехнизацию и газ. «Коммунар». А хозяйственники тем более стояли в стороне.

Таким образом директива партии и правительства, директива горпарткомна не была подхвачена нашими культурными организациями. Активно за это дело боролся комсомол. Но, как выяснилось при обследовании, работа комсомола имела разрыв с ОНО и профсоюзами. А главное, в этом великом деле отстает профсоюз.

Правление профсоюза совтормслужащих признает, что вопросами политехнизации не занимались потому, что якобы на этот счет не было директив, но они собирались провести семейный вечер с докладом о политехнизации. Металлисты вопросами политехнизации также не занимались. Железнодорожники заслушали доклад ОНО о всеобщем и политехнизации, приняли по докладу постановление, разослали месткомам, но не организовали проверки; обследованием РКИ выявлено, что не только членская масса месткомов, но даже и члены самих месткомов до сентября не имели никакого представления о политехнизации. Завкомы заводов № 1 и 10 проводили собрания собственными силами, за неписаной докладчиков ОНО. А главное, в эту кампанию не были втянуты совершенно другие общественные организации: Автодор, Осоавиахим, ОДН, ОДР краеведы. Как выяснилось, инспектора ОНО в течение 4 месяцев шесть раз передавали один другому папку с бумагами по политехнизации. Не было организовано и учета рабочих предложений и даже те предложения, которые поступали в порядке самоотчета на состоявшихся немногочисленных собраниях, остались без использования, так как протоколы собраний или не велись или если и велись, то, по заявлению работников ОНО, не были доставлены в ОНО. Раз не было учета рабочих предложений, то ясно, что они не были приняты во вни-

¹⁾ Статья составлена по материалам обследования РКИ. Комиссией руководил член крас. о-ва Е. Д. Высокосмирный.

мание при проведении прикрепления и политехнизации школ. Были случаи, когда одна и та же школа, то прикреплялась к одному предприятию, то опять откреплялась и прикреплялась к другому (от Метко-промсоюза к заводу № 1). Получалось и так, что одна школа была прикреплена к вагонному парку трамвая, где десяток рабочих и нет производства, и ни одна из школ не была прикреплена к коопхозу Церабкопа, имеющему крупное хозяйство, к Автодору, имеющему мастерские. Одна

технизацию; заводууправления завода № 10 и вагоно-ремонтного, подписывая договор по прикреплению школы к предприятию, делали приписки «средства на политехнизацию будут отпущены при условии отпуска их трестом, в который входит завод». Так продолжалось до конца августа месяца. В конце августа, когда появился напор пролетарской общественности в виде обследования РКИ, проведения культстафеты, привлечения рабочей общественности, работа по политехнизации школ



Группа рабочих фабрики Баташева 1905 года.

из школ прикреплена к швейной фабрике «Ревтруд» и нет прикрепления к электро-механическому отделу крупных местных заводов.

Таким образом прикрепление школ к предприятиям прошло без учета целесообразности, без охвата отраслей народного хозяйства, имеющих наибольшие предпосылки для более быстрого развития. Такие недочеты прикрепления получились от того, что к работе при прикреплении не были привлечены рабочие массы, общественность, что прикрепление проводилось аппаратно, путем переговоров и договоров представителей ОНО и школ с представителями предприятий.

В переговорах и оформлении договоров было допущено не мало бюрократизма и волокиты. Особо отличились в этом отношении Церабкоп и заводы № 1 и 10, к которым представители школ вынуждены были ходить в течение месяца.

Имелись тенденции отдельных организаций и к увлечению от борьбы за поли-

в Туле сразу оживилась ¹⁾

С началом нового учебного года началось и общее ознакомление с политехнизацией, путем постановки докладов на собраниях учащихся, их родителей, рабочих. И в тех случаях, где это дело было поставлено как следует, получились положительные результаты. Так, швейная фабрика «Ревтруд», общее собрание которой обсудило политехнизацию, отпустила средства прикрепленной школе в фонд бедноты, на оборудование пришкольных мастерских, обеспечив их за свой счет инструкторами из своих рабочих и обеспечив производственной практикой учащихся.

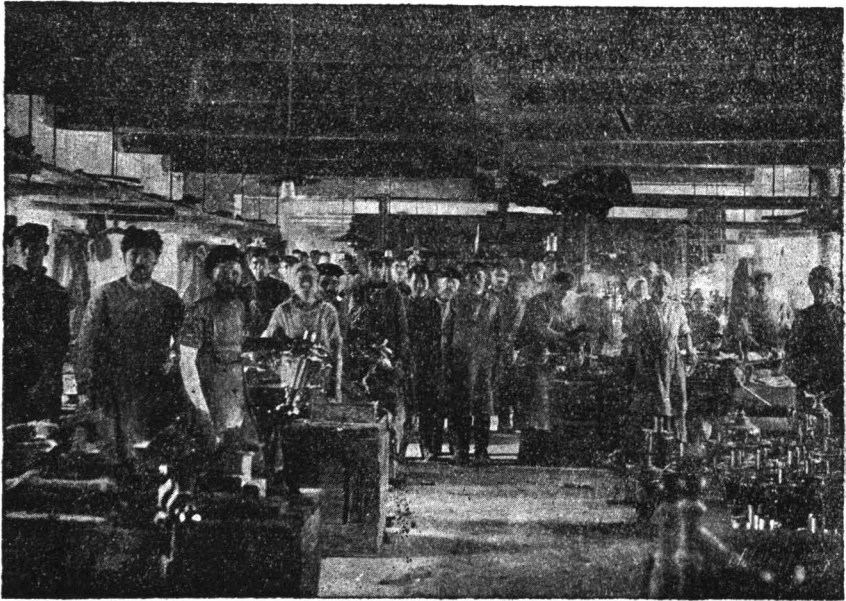
Фабрика «Радиодеталь», общее собрание которой обсудило политехнизацию, сделала все то, что сделано фабрикой «Ревтруд», а рабочие вынесли решение отчислить 2 проц. из своего заработка на горячие завтраки учащихся школы. Особой актив-

¹⁾ Обследование РКИ проводилось по поручению Горсовета.

ностью по борьбе за политехнизацию отличается ячейка комсомола фабрики «Радио-деталь», взявшая на себя обязательство добыть станки для мастерской, прикрепленной к 8 единой школы. Даже общее собрание родителей учащихся 37 школы I ступени, обсудив политехнизацию, постановило сделать отчисления на приобретение материалов для пришкольной мастерской и обратилось к родителям-производственникам с призывом помочь школе в работе по инструктированию трудовых процессов школьников. Это говорит о том, что при правильной постановке дела рабочая общественность и предприятия могли бы оказать

здание 36 пришкольных мастерских (слесарных, столярных и т. д.).

Посмотрим, как идет реализация заключенных договоров. К середине октября предприятиями было создано 18 пришкольных мастерских. При чем в ряде школ устройство мастерских упирается в отсутствие свободных помещений, тогда, как часть школьных зданий, занята жильцами, ничего общего со школой не имеющими. Косогорский чугуно-плавильный завод уклоняется от отпуска средств на политехнизацию. Скобяная фабрика «Феникс» отпускает средства на политехнизацию, обязалась обеспечить производственной практи-



Сборный цех самоварной ф-ки быв. Баташева, где происходили собрания рабочих в 1905 году.

большую поддержку и помощь политехнизации школы.

Несмотря на отмеченные недочеты в прикреплении школ к предприятиям в целях политехнизации, слабое и неорганизованное ознакомление с ней населения, все 17 школ второй ступени Тулы к 10 октября (почти на месяц ранее срока, установленного правительством) были прикреплены к предприятиям, с которыми (исключая заводы № 10 и вагоно-ремонтный) заключены договоры по политехнизации. Договорами, являющимися двухсторонними обязательствами, по которым школы берут на себя помогать предприятиям в культурной работе и в выполнении промфинплана, а предприятия помогать школам средствами и обеспечить производственной практикой учащихся; предприятия взяли на себя со-

дой учащихся, но не пускала их на производство. Директор фабрики Остаев (рабочий выдвиженец) затем разрешил пропуск учеников на производство. Управляющий Горпромкомбинатом Светличный, на просьбу представителя одной из школ об изготовлении столов для пришкольной мастерской, сказал «катись», некогда с вами возиться.

Завод № 1 в счет обещанных станков пришкольной мастерской прикрепленной к 14 единой школы прислал два станка, которые возчики свалили в парадном ходе школы, загромоздив ходы в классы. На просьбу зав. школой прислать инженера для установки станков получен ответ: «устанавливайте сами, нам некогда этим заниматься».

И зав. школой вынужден был идти в

Горсовет, поручивший горинженеру расчитать, можно ли устанавливать привезенные станки в мастерской.

Горкомбинат издал распоряжение о том, чтобы предприятия местной промышленности обеспечивали производственной практикой учащихся только с его ведома.

Все это говорит о том, что предприятия договоры подписали, но опять таки недостаточно активно и серьезно выполняют договорные обязательства, а по обязательствам предприятия должны затратить на политехнизацию школ Тулы, до 400 т. р.

Часть организованных пришкольных мастерских недостаточно оборудована, не обеспечена материалами. И, например, пришкольная столярная мастерская 8 единой школы, в которой обучаются 30 учащихся и 10 учителей, стоит перед закрытием из-за недостатка пило-лесо-материалов, которыми недоснабжает ее фабрика «Радиодеталь». Некоторые из пришкольных мастерских до сих пор не обеспечены инструкторами и профсоюзом и Горомбит ничего не сделали по вызову притока добровольцев из инженерно-технических работников и старых производственников в инструктора политехнизированных школ. Такое положение является следствием того, что кое-кто опять начинает забывать о политехнизации. Такое оппортунистическое отношение к одной из важнейших директив партии имеет место не только со стороны хозяйственных организаций, но и инспектуры ОНО, недостаточно активно проводившей директивы Горсовета.

До настоящего момента специалисты не привлечены к политехнизации школ, вследствие чего не организовано методическое руководство производственной практикой учащихся и последние на производстве обучаются также, как некогда обучались подмастерья, что грозит политехнизацию превратить в ремесленничество.

В депо М.-К. ж. д., на фабрике «Радиодеталь» и на других предприятиях учащиеся расставляются за станки или рассаживаются за столы в перемежку с основными рабочими предприятия и идет обучение показом, в приглядку, без объяснения процессов производства с точки зрения научных дисциплин, проходимых ими в школе.

И на фабрике «Радиодеталь», где производство для учащихся весьма интересно, а отдельные переходы весьма не сложны, учащиеся через один-два дня прекрасно работают, выпуская работу по качеству не хуже, какая дается основными рабочими.

В депо М.-К. ж. д. учащиеся, одетые в платки, в которых они посещают школу, поставили за грязные станки и дали чистить и смазывать ржавые металлические

части машин, а кое-кто над этим посмеивался.

Политехнизация, разумеется, должна так проводиться, чтобы учащиеся не были чрезмерно и излишне перегружены, надорваны физически или психически. Учащиеся политехнизированных школ уже работают на производстве, а учебно-производственные программы школ до настоящего времени не пересмотрены в сторону насыщения их производственным материалом. Это тоже большой пробел. Больше того политехнизированные школы недостаточно ознакомлены с организацией производства и промфинпланов предприятий, к которым они прикреплены, а предприятия, наоборот, не ознакомлены с учебно-производственными программами школ, что совершенно невозможно при настоящей политехнизации, когда у школы с предприятием должна быть увязка, взаимопонимание.

Социалистические методы—соревнование и ударничество при прикреплении и политехнизации совершенно применены не были. До сих пор не выделена опытная школа по политехнизации, по которой должны равняться остальные школы. Закончив первое начало политехнизации школ (а с ним Тула, можно сказать, в общем уже справилась), необходимо не ослаблять взятых темпов, взятыя за качество работы политехнизации.

Президиум Тульской ГКК--РКИ, заслушав 28 октября доклад об обследовании политехнизации школ, указал инспекции народного образования на недопустимость проведения аппаратными методами прикрепления и политехнизации школ, имеющих особо важное значение в промышленной Туле, предложено в дальнейшем работу по политехнизации школ проводить в строгом соответствии с директивами партии и правительства, при полной мобилизации всех сил рабочих масс, учительства, специалистов и общественности. Хозяйственникам предложено принять меры к созданию и оборудованию мастерских в политехнизированных школах к 7 ноября.

Горомбиту и профсоюзам поручено организовать приток добровольцев из инженерно-технических работников и рабочих производственников в инструктора политехнизированных школ.

Инспекции народного образования и рабочему поручено обеспечить методическое руководство учительства работой по политехнизации, путем устройства собраний, докладов, курсов, лекций, организации выставок по политехнизации и т. д. и провести широкую кампанию по ознакомлению трудящихся масс с делами и задачами политехнизации школ и с первоначальными результатами проведения ее в Туле.

Музей 1-х Тульских заводов.

Музей 1-х Тульских заводов одно из самых старинных учреждений музейного типа Союза ССР. В 1724 году Петр I отдал общее распоряжение, чтобы старинные пушки и фузеи не переливать и не портить, а сдавать, как курьез, в цейхгаузы. Поэтому распоряжению и Тульские заводы, основанные в 1712 году, образцы своих изделий стали оставлять у себя.

Всего музейных предметов к концу отчетного года имеется 2286; образцы старинного военного оружия и предметы мирной

учащихся—660 чел., рабочих—1994 чел., проч. категорий—1846 чел. Всего—4976 чел.

Рабочие составляют 40% общего числа одиночных посетителей.

ЭКСКУРСИИ—от школ, Красной армии, рабочих и т. д.—274, посетит.—13562 чел. Из них: мужчин—10040 чел., женщин—3522 чел. Всего посетило музей—18538 чел.

Осмотр музея начинается с боевого старинного оружия, которое существовало до пороха. Это оружие—не тульское, а в большинстве восточного производства и было



Киевская улица (ул. Коммунароа) после разгрома демонстрации 1905 г.

продукции, выпускаемые в продажу, в частности инструменты, станки, текстильные машины.

По этим образцам можно наглядно проследить всю работу, которую проделали заводы с основания своего до настоящего времени.

Музей имеет большое значение не только для военных специалистов и учебных заведений, но и для рабочих масс, среди которых проводится культурно-просветительная работа—экспонаты музея, созданные трудом тульских мастеров, красноречивее всяких слов указывают на ум и талант русского рабочего. Тульские мастера—искусные мастера.

Большинство посетителей прошло не одиночным порядком, а организованными экскурсиями, т. е. в большинстве шли те, которые действительно интересовались предметами изделий Тульских заводов. Посещаемость за прошлый год составляет в следующем выражении и категориям посетителей:

Специалистов разных категорий—486 чел.,

передано в музей заводов из музейного фонда в 1917—20 годах. Особенный интерес представляет оружие, собранное на Куликовом поле, где была в 1380-м году битва русских с татарами. Между этими экспонатами для более ясного понимания помещены гравюры, изображающие воинов, одетых в эти доспехи.

До осмотра огнестрельного оружия, появившегося в России через девять лет после Куликовской битвы, делается обыкновенно краткое сообщение о ходе развития оружия в России и его изготовлении на Тульских заводах. В этих сообщениях выясняется, какую роль играло оружие в истории Русского государства, как влияло оно на международные отношения и в каком положении оно находится теперь по сравнению с оружием иностранным.

По витринам огнестрельное оружие расставлено по годам его изготовления, а между русскими ружьями для сравнения помещены иностранные образцы. Из обзора этих витрин ясно видно, что в XVIII веке и в начале XIX-го русского оружие было не

хуже европейского, а даже превосходило его: в 1817-м году на Тульских заводах все замочные части уже штамповались механическим штампом, а в Англии в это время штамповался только курок, а все остальные части еще ковались от руки. В 1826 году на наших заводах была достигнута полная заменяемость ружейных частей, а за границей еще этого достигнуто не было.

Художественная работа заводов видна на памятных ружьях, хранящихся в отдельных витринах во второй комнате музея.

В комнате № 1 размещены: ружья охотничьи—старинные и современные; изготовляемые для продажи разных слесарный инструмент и инструмент текстильного производства.

По гравюрам, развешенным по стенам этой комнаты, можно уяснить, как ко второй половине XIX столетия, начиная с Павла I, цель существования войска была совершенно забыта, а оно сделалось вредной забавой русских венценосцев. Особенное увлечение формой и внешней выправкой настало после свержения Наполеона. Александр I, а потом и Николай I интересовались только внешностью—парадами, маршировкой и формой одежды. Формы были введены неудобные, мучительные и были допущены самые жестокие телесные наказания.

Меры наказаний закон не указывал. Французский посланник в 1815 году доносил своему правительству, что «русская армия совсем замучена маршировкой, парадом и караулами, и что в полках от ефрейтора до командира все бьют и избивают людей и что в русской армии убийцей считается только тот, кто сразу уберет человека, но кто в год или два забудет его до смерти, тот не в ответе, а наоборот, считается ревностным служакой». На следствии декабристов выяснилось, что многие подсудимые вступали в тайное общество потому, что видеть такое истязание людей было невыносимо. Такое воспитание армии продолжалось более пятидесяти лет и принесло свои плоды: русские солдаты были обращены в полнейших автоматов, а известно, что неприятель бьет того, кого раньше били дома.

Все посетители музея обыкновенно обшуриваются экскурсоводами. Только иногда вместо объяснений посетителю дается путеводитель, по которому уже он сам обходит музей. Но музей слишком специален и по путеводителю не дает того интереса, который получается при живом рассказе, хотя путеводитель и написан популярным языком.

Работу музея сотрудники его старались и теперь стараются вести так, чтобы специалисты—техники, рабочие изобретатели при своих изысканиях нового могли в музее с имеющихся образцов взять то, что уже сделано раньше, а обыкновенные посетители по образцам могли бы проследить весь

ход развития оружейного дела в Туле и убедиться наглядно в мощи и таланте русских рабочих, создателях этого оружия.

Все сообщения об оружии и его службе в войсках посетители прослушивают с полным вниманием и большим интересом.

Рабочие, проработав день на заводах, после работы приходят в музей и с неослабным интересом осматривают его 2 или 3 часа. В музее введен порядок, чтобы экскурсанты, а также и отдельные лица, е ли пожелаю, записывали в особой книге свои впечатления и пожелания по поводу виденного и прослушанного. Таких записей скопилось уже очень много, и музей по ним, по мере возможности, делает исправления в своей работе. Для образца здесь приводятся некоторые из этих записей, сделанные в 1929—30 году рабочими, техниками, общественными деятелями и служащими на заводах:

1) Надписи завед. производственным отделом газеты «Коммунар». 16-го ноября. «Когда осматриваешь музей, то лишний раз убеждаешься в том, какие богатейшие творческие силы заложены в нашем пролетариате, и радуешься тому, что теперь эти силы применяются не к тому, чтобы увеселить и забавлять «членов царствующего дома», а для того, чтобы быстрее строить социализм».

2) Рабочих замочной мастерской. 27 февраля 1930 года. «Экскурсия для нас оказалась весьма ценной — мы увидели наглядно весь ход развития нашего родного производства».

3) Научного сотрудника музея Государственного Эрмитажа А. Автономова. 17 мая 1929 г.: «С большим интересом осмотрел музей, где есть много полезного».

4) Курсанты Оружейно-Технической школы. 5 мая 1930 г. «Музей важен и ценен. Обстоятельное знание работниками музея оружейного дела как с историческо-технической, так и с чисто личной стороны вскрывает для желающих нужные и интересные подробности. Желательно конструктивное развитие оружия расположить строго хронологически».

5) Рабочих Метромсоюза. 7 мая 1930 г. «Музей очень интересен, особенно ружья, преподнесенные императором. Хороши шпиги старинной работы. Также ружье, выделанное по ореху. Вообще удовлетворительно объяснение эпохи в эпоху. Хороши ученические модели пистолетов. Вообще все чрезвычайно понравилось. Желательно сохранение и на будущее такого музея».

6) Заведующего п/отделом нормирования ОЭТ Сомова. 10 мая 1930 г. «Экспонаты музея представляют исключительную ценность для ознакомления и изучения развития огнестрельного оружия. Организация музея образцовая, исторические справки, даваемые зав. музеем тов. Герасимовым, дают полное представление об историческом

развитии оружия и слушаются с большим интересом.

Все высказанные замечания используются в работе музея для дальнейшего усовершенствования его экспозиции, чтобы приблизить ее к последним достижениям советского музейного дела.

Музей является крупным научным и просветительным центром, хранящим вековой опыт оружейного дела и образцы нового социалистического производства — ватер-

машины, инструменты и много художественных изделий, которые, кроме большого научного значения, имеют и свое практическое применение для фабзавуча и др. учебно-технических заведений.

Необходимо нашим культурно-просветительным организациям уделить больше внимания музею и в своей работе использовать музей, как технико-научную базу мирового производства заводов.

Н. Герасимов.

ХРОНИКА.

ДЕЯТЕЛЬНОСТЬ ТУЛ. ПРОМ. КООП. Т-ВА ОХОТНИКОВ И РЫБАКОВ ЗА 1929 И 1930 г. г. 1).

Работа Тул. т-ва охотников за 1929 и 1930 годы проходила под знаком роста и расширения деятельности. Весной в 1929 г. в т-во вошла организация рыбоводов и рыбаков-удильщиков, и ведение рыбного хозяйства стало одной из новых отраслей работы т-ва; в 1929 г. расширен круг деятельности оружейно-починочной мастерской (производство берданок и барклаев, сборка ружей центрального боя) и организовано производство спортивного инвентаря (туфли) и спортпринадлежностей (футбольные мячи и пр.); создана, наконец стая гончих англорусских собак, положившая начало практической работе по кровному собаководству. Рост членской массы т-ва выразился в следующем: на 1/х—1928 г. в т-ве было 3.213 членов, на 1/х—1929 года было 3.764, на 1/х с. г.—5.440 (на 1/1 1931 г. ожидается 6.500 членов). Паевой капитал вырос с 7.658 р.—на 1/х—1928 г. до 19.611 р.—на 1/х—1929 г. и 33.380 р.—на 1/х—1930 года; торговый оборот увеличен с 36.647 р.—в 1924-25 г. г. до 283.480 р.—в 1928-29 г. г.

Т-во является межрайонным объединяя 12 коллективов (Туло-Басовский, Косогоровский, Плавский, Алексинский, Елифанский, Ефремовский, Чернский, Дубенский, Узловской, Куркинский, Скопинский и Богородицкий); Белев и Венев в т-во пока не входят и ведут работу самостоятельно.

РАБОТА В ОБЛАСТИ ОХОТХОЗЯЙСТВА И БОРЬБЫ С ХИЩНИКАМИ.

Заказниками т-ва (из них 3 только по тетеревам) охвачено 46000 га в 29 пунктах б. Тул. округа, при чем в одном из заказников (Крюковском, Крапивенском районах)

1) В работе союза охотников чрезвычайно много интересного для краеведения, но почти никакой краеведной работы не ведется. Необходимо на это обратить внимание бюро краев. При т-ве нужно организовать краев. ячейку.

есть 3 доса (2 взрослых, 1 теленок). В заказниках произведена подкормка (имеющегося в незначительном количестве) зайца; зимой 1930-31 г. г. в заказниках будет произведена подсадка зайцев (по получении их от других охотоорганизаций в количестве до 300 штук); заказники остолблены (поставлены столбы с надписями о воспрещении охоты); хотя и меньшим числом столбов, чем намечалось по плану; помимо лесной стражи, некоторые заказники (Крюковский и др.) охраняются еще специально нанятыми лицами. В конце зимы 1930-31 г. будет произведен примерный подсчет зверя в заказниках.

В деле борьбы с хищниками (волками) достигнуты хорошие результаты, благодаря созданию стаи гончих: если в сезон 1928-29 г. организованным путем (облавному способом) убито 24 волка, то в сезон 1929-30 г. убито уже всего 67 волков (из них 45 на облавных охотах). В сезон 1930-31 г. намечено произвести силами т-ва не менее 15 облав по 10 зарегистрированным выводкам волков, а также организовать отстрел пернатых хищников.

ЗАГОТОВКА ПУШНИНЫ И ДИЧИ.

За сезон 1929-30 г. т-вом заготовлено шкурок: 245 лисиц, 149 хорей, 15 барсуков, 29 волков, 1390 зайцев, на общую сумму 5.844 р. 62 коп. (по приемн. ценам Пупсиндиката); мехсырье (шкуры собак, кошек, кротов и кроликов) заготовлено 545 штук. Заготовительный план на 1930-31 г. предусматривает заготовку шкур от 30 волков, 1500 зайцев, 600 лисиц, 500 хорей и др., на общую сумму 11.217 р. 50 к.

Дичи намечено заготовить: 1190 тушек зайца и 1020 шт. разной пернатой дичи, при чем заготовка эта связывается с выдачей охотникам огнеоприсосов (400 гр. дробин и 400—500 гр. пороха за каждую сдающую в местную потребкооперацию тушу зайца или 2 шт. пернатой дичи.

РЫБНОЕ ХОЗЯЙСТВО.

Рыболовно-рыбоводные операции т-ва начались с ноября 1929 г., когда были произведены первые пролевы рыбы и подпуск ее в другие водоемы. По I/IV с. г. было поймано и реализовано (через тул. палатку т-ва) 2.602 кг разн. рыбы на сумму 1.985 р., 47 к. В 1930 г. лов производился, промышленной командой т-ва, еще и рыбацкими коллективами г. Алексина и с. Серебр. Пруды в счет 9-ти месячн. плана (апрель—декабрь) на 500 центнеров. Тулой выловлено за IV—VI вкл.—4261 кг и за VII—IX вкл.—4977 кг, или 31 проц. 2-хквартального плана; Алексинем—за IV—VI—4.577 кг и за VII—IX 3.381 кг, или 26½ проц. двухквартального плана, и Серебр. Прудами—116½ кг и 31½ кг, или ½ проц. двухквартального плана. На I/X с. г. план лова на 1930 год выполнен на 34,7 проц.; т-ву требуется проявить максимум усилий, чтобы покрыть за три последних месяца (октябрь—декабрь) недолов весенних и летних месяцев и выполнить план.

План лова на 1931 г. намечен в количестве 1000 центнеров; помимо этого, план предусматривает выход (от икротетания) 500.000 шт. только культурных пород рыб (карап и др.) в нагул в 1931 г. должно быть пушено не менее 100000 шт. только карапа (из имеющегося в Архангельском и друг. прудах, что должно дать осенью того же 1931 г.) до 500 центнеров товарной рыбы, т.-е. 50 проц. общего годового улова.

КРОВНОЕ СОБАКОВОДСТВО.

Путем ввоза в 1929 г. высокопородных собак и контрактиции щенков от них, т-ву удалось создать свою стаю гончих (в составе 15 гончих и 7 щенков). Стая принимает участие в облавах, устраиваемых районными коллективами т-ва, при чем в 1930 г. непосредственно стаей взято 8 волков. По отзывам судей на Тул. выставках собак 1929 г. и 1930 г., т-во занимает одно из первых мест в Московской области по наличию кровных (и особенно гончих англо-русских собак). Работа в этой области—одна из важнейших работ товарищества.

ВЫПОЛНЕНИЕ ПРОМФИНА

(производственная выставка).

Тулским краевым музеем к 13 годовщине Октябрьской революции и отчетно-перевыборной кампании Горсовета организована производственная выставка, на тему: «Как тульская промышленность выполняет промфинплан». В первые дни открытия выставку посетило много рабочих одиночек и экскурсий. Выставка продлится 3—4 месяца. (Выставку посетило 3200 чел., преимущественно рабочих.

КОНТРОЛЬНЫЕ ЦИФРЫ ПО ГОРОДСКОЙ ПРОМЫШЛЕННОСТИ И КОММУНАЛЬНЫХ ПРЕДПРИЯТИЙ.

В октябре месяце на заседании плановой комиссии Тульского горсовета обсуждался вопрос о контрольных цифрах по городской местной промышленности и Косогор. завода, а также коммунального хозяйства. Общая сумма по городской промышленности (включая и Косую Гору) на квартал октябрь—декабрь 1930 г. принята в размере 2,596,9 т. руб., рост продукции на 61,5 проц. против истекшего квартала, производительность труда—35 проц., снижение себестоимости—7,9 проц., рост зарплаты—3,5 проц.

На капитальные работы по всей промышленности—3,6424 т. руб., в том числе на постройку новой скобяной фабрики—50 т. руб., по металлической промышленности—740,7 т., деревообрабатывающей—61 т., по керамической и горной—1,111 т., швейной—45 т., ватной 54,5 т.

По коммунальному строительству—2,181 т. руб., против 844 т. в прошлом квартале. Имея в виду острый жилищный кризис в в Туле, решено просить Московский областной совет отпустить 20, 988 т. р. на жилищное строительство.

СХЕМА РАБОТЫ ТУЛЬСКОГО КРАЕВЕДЧЕСКОГО МУЗЕЯ ПО КУЛЬТЭСТАФЕТЕ.

1. Совет музея организуется из представителей общественных организаций города Тулы. Совет занимается методическими и плановыми работами всех отраслей мероприятий музея.
2. Базовое бюро по методическому руководству районными музеями своей базы.
3. Краеведческие кружки при заводских предприятиях, школах и учреждениях.
4. Исполнительная комиссия по изучению рабочего революционного движения.
5. Научно-полит. просветительная работа через рабочие клубы.
6. Кружки при музее по отдельным разделам работы.
7. Ликвидация неграмотности.
8. Библиотека музея.
9. Тематические выставки.
10. Экскурсии в музей.
11. Научно-исследовательская работа.
12. Шефская работа.
13. Краеведческие кружки при колхозах и совхозах.
14. Передвижные выставки на село в колхоз.

Намеченная работа проводится на основании общего плана Тульского музея и Московского областного музея.

РАБОТУ МУЗЕЯ В МАССЫ.

Научные сотрудники Тульского краеведческого музея изъяли согласие, в порядке осуществления задач культэстафеты, сделать доклады по рабочим клубам на те-

мы, вытекавшие из общей работы музея. Темы докладов: а) „Тульская кустарная промышленность в прошлом и настоящем“;

б) „Самоварное производство в Туле, ее историческая наследственность“; в) „Рынок сбыта тульских металлических изделий“; г) „Новые виды производства на тульских предприятиях“; д) „Формы коллективизации в Тульском районе, где преобладает значительное количество кустарей“; е) „Как выполняют пятилетку тульские предприятия“; ж) „Тульская промышленность в освещении краев. музея“; з) по рабочему движению; и) недра Тульского района: уголь, известь, и пр.; к) „Церковь и искусство“; л) „Старая и новая Тула“; м) „История оружейного дела в Туле“; н) „Тула в архитектуре, памятниках“.

Темы докладов передаются в культотдел профсоюзов для включения в общий план культработы.

РЕОРГАНИЗАЦИЯ КРАЕВЕДНОЙ СЕТИ.

На одном из последних заседаний правления о-ва по изучению Тульского края избрано оргбюро краеведения Тульского района из 7 ч. и 3 кандидатов. В бюро избраны: Павловский (Тульская плановая комиссия), Ф. Т. Войтович (Тульский музей) В. Н. Ашурков (завод № 1), П. Чулков (о-во старых большевиков) М. Федоровская (арх. бюро) В. Л. Гольдман (центр. библиотека). Горбодей (горноо). Кандидатами:

Мощанский (раб. унив.), Конышев (зав. № 1), Новиков (инд.). Председателем бюро утвержден т. Павловский, зам. Войтович, секретарем Чулков.

Все дела о-ва по изучению Тульского края переходят в ведение бюро, а о-во, реорганизуется на новых началах, по системе кружков и ячеек по предприятиям и учреждениям.

МУЗЕЙНЫЙ СЪЕЗД СССР.

В декабре месяце в Москве состоялся съезд музейных работников СССР.

На съезде обсуждены вопросы о дальнейшей работе музеев в новых условиях социалистического строительства. От Тульского музея на съезде были т. т. Войтович, Щербаква.

НЕКОТОРЫЕ ИТОГИ ГОРОДСКИХ ЭКСКУРСИЙ ЛЕТОМ 1930 года (из опыта работы).

Большое значение экскурсий в общей системе массовой политпросвет работы не вызывает сомнений. Тула—пролетарский центр с богатым историческим прошлым, центр,—растущий и меняющий свое лицо на наших глазах, обладающий большим количеством экскурсионных объектов, дает к тому богатые возможности.

Оставляя в стороне экскурсии производственные и др., мы остановимся здесь

лишь на экскурсиях по городу. Городские экскурсии, комплексно освещающие тот или иной район (напр., Заречье) или группу отдельных памятников, наряду с историческим материалом должны естественно включать и современность, отражая в выборе своих объектов основные моменты нашего социалистического строительства, еще более подчеркивая его величие и мощь контрастом со старой капиталистической Тулой. Мы не имеем права упускать эту возможность популяризации нашего строительства—этой наглядной и действенной агитации за пятилетку.

Однако подобный подход к теме, чтобы обеспечить ей качественную полноценность, требует предварительной исследовательской работы по современному городу, работы, результат которой и мог бы быть популяризован в экскурсии. Такой работы в Туле почти не ведется.

Поэтому автору этих строк, привлеченному экскурсионно-лекционным бюро ГСПС (теперь ОНО) к работе по руководству городскими экскурсиями, пришлось удовлетвориться внесением в тему современного материала только в общем виде. В темы: «Тула в ее архитектурных памятниках», «Оружейная слобода (Заречье)», «Город с вышки», кроме соответствующих моментов современности, был включен обзор некоторых объектов нашего строительства: фабрика-кухня ЦРК, жилой завод № 1, планирование города и т. п. По непонятной причине со стороны наших культурорганизаций указанные темы, несмотря на их несомненный интерес для масс (напр., «Оружейная слобода») и своевременное оповещение о них экскурсионно-лекционным бюро, не нашли себе отклика.

Обычным успехом, как и в прошлые годы, пользовались лишь экскурсии по Кремлю. В течение июля—сентября (с перерывами) было проведено 16 экскурсий, в среднем по 30 чел. каждая. Преобладали экскурсии промысла. предприятий (заводов № 1 и № 10) и школ, в том числе и районные—скопинский ФЭС, ФЭС Щекинского керамич. завода и др. Обычно проводился полный осмотр памятника с характерной его архитектурных особенностей и роли в эпоху татарщины, в крестьянской революции XVII в. и т. п.

Все без исключения экскурсии, в особенности рабочие проявили, большой интерес к теме и вопросам краеведения вообще, повышенную активность, самодисциплину и т. п. Среди отзывов участников об экскурсиях нельзя обойти молчанием пожеланий о сохранении и поддержании Кремля (некоторые рабочие завода № 1, артель № 3 и др.) и сетований учащейся молодежи на отсутствие в Кремле «настоящих» подземных ходов, видимому сильно ее интригующих. В общем экскурсии по своей организованности, живой связи с участниками, чувствовавшейся во всем про-

цессе работы, по интересу к теме следует признать удавшимися и оставившими большое удовлетворение руководителю.

Тем не менее в порядке самокритики, должны быть отмечены недостатки нашей летней экскурсионной работы вообще. Темы комплексные, в значительной степени обещающие современность, не состоялись, проводившаяся тема была оторвана от жизни—имела прежде всего образовательный и не актуальный интерес, вовсе отсутствовали темы по истории ревдвижения, тематика экскурсий осталась слабо увязанной с запросами школы, крайне слабо были популяризированы в массах задачи и цели экскурс. работы, не было организовано закрепление экскурсионного материала последующей проработкой, в виду ограниченности краеведческой литературы и отсутствия п/отдела города в музее, осмотр которого естественно должен дополнять экскурсию, рисуя город в целом.

Для большего успеха дальнейшей экскурсионной работы необходимо:

1. Максимально разработать в маршрутах современное городское строительство (жилстроительство, благоустройство и т. п.) всемерно привлекая и составляя с историческим данным конкретный материал хоз-органов.

2. Разработать особые маршруты по истории ревдвижения в городе (предварительная работа нами ведется).

3. Шире популяризировать экскурсионную работу в массах, своевременно прорабатывая вопрос с культуривом.

4. К экскурсионному сезону дать подобно-справочный материал в сборнике и выпустить особые листовки по темам.

5. В ближайшем времени организовать п/отдел города в музее, как центр исследовательск. и массовой работы по изучению в первую очередь современного города (старую Тулу в основном можно считать достаточно изученной) при чем популяризация первой и будет одной из задач городских экскурсий.

6. При проработке тем учесть потребности школы.

Указанные мероприятия, конечно, нуждающиеся в обсуждении нашей научно-краеведческой общественности, как нам кажется, должны способствовать разрешению основного вопроса местных экскурсий—превращению этой работы из созерцания диковинок в комплексное ознакомление рабочих масс с лицом отдельных районов города, с достижениями нашего строительства, с прошлой пролетарской борьбой, подготовившей эти достижения.

В. Ашурков.

РЕДКАЯ ПТИЦА.

18-го октября с. г. близ с. Лобынское (юго-восточный угол Тул.-Басовск. р-на) убитая окольцованная птица из семейства

соколиных (Falconidae), повидимому, кречет, (норвежский или исландский), изредка залегающий зимой в наши края (охотники встречали этих птиц прошлой зимой).

На колде надпись: „Музей Готеборга, Швеция. 21712“. Чучело птицы оставлено в клубе Тул. т-ва охотников; кольцо снято и отослано по принадлежности. В. Г.

ТУЛЬСКИЙ КРАЕВ. МУЗЕЙ ЗА 1930 год.

За прошлый год в работе музея сделан значительный сдвиг в части обслуживания и изучения мероприятий, связанных с вопросами социалистического строительства, несмотря на то, что материальные средства музея весьма скудны (1600 рублей на научную работу).

В течение года организованы выставки: а) выставка пятилетки Тульского округа; б) выставка антирелигиозная на Косой Горе; в) две производственных выставки к партконференции и съезду советов; г) две выставки по истории рабочего движения в Туле; д) выставка, посвященная 25 юбилею революции 1905 г.; е) организована комната жизни и деятельности В. И. Ленина и ж) передвижная выставка НКП.

Организована научная экспедиция, совместно с окрзу и о-вом краеведения по изучению лугов. В журнале „Тульский Край“ дан краткий отчет экспедиции по изучению колхоза „Кульгура“, Елифанского района.

Кроме этого, в залах музея были организованы тематические выставки по колхозному строительству, кустарным промыслам, строительству Подмоскonnого бассейна, городскому коммунальному хозяйству.

В весеннюю полевую кампанию сотрудники музея выезжали с бригадами в деревню (Ф. Т. Войтович—Тепло-Огаревский район, С. И. Бригадиров—Алексинский).

Произведено обследование музеев—скопинского, белевского, елифанского. Вместе с обследованием музеев были приняты меры и даны указания об оживлении работы музеев и краев. организаций.

Тульский музей обследовали две рабочих бригады и бригада комсомола; работа одной бригады продолжалась больше недели.

За истекшее время проведено 16 заседаний совета музея, на которых рассматривались планы отделов музея, отчетные материалы и вопросы научной и политико-просветительной работы музея. Заседания совета музея в большинстве происходили совместно с правлением краев. о-ва. В совет входили представители от горсовета, ОНО, комсомола, юнатов и др. общественных организаций города. Все важные мероприятия музея освещались в журнале „Тульский Край“.

За 1929-30 г. музей посетили значительно меньшее количество населения, как экскурсий, так и индивидуальных лиц,—против прошлого года, в связи с тем, что музей был переведен на непрерывную ра-

бочую неделю, а профсоюзы не пожелали организовать экскурсий рабочих заводов, несмотря на неоднократные обращения музея.

Кроме того, историко-революц. отдел был длительное время закрыт, в связи с перестройкой экспозиции.

СВЕДЕНИЯ О ПОСЕЩЕНИИ:

	Экскурсий	Число лиц.	Посетит. одиночек	Всего
Обществ.-эконом. отдел	98	2494	9360	11854
Естественно-исторический	88	2100	8300	10400
Истор.-революц.	78	1650	5703	7357
Художественный	125	3521	13217	16738
Всего	389	9765	35580	45345

Из этого числа рабочие составляют 35 проц.

Таким образом, мы имеем снижение против прошлого года как числа посетителей вообще и, в частности, рабочих (1929 г. общее посещение—82072). Поэтому необходимо взяться за организацию экскурсий рабочих. Но эту работу музей осуществить не в силах без помощи профсоюзов. Нужно решительно отвергнуть косность проф-

союзов, что музей это не их дело. А такое мнение существует среди большинства руководящих работников профсоюзов. Такое же отношение к музею и большинства школ; учащиеся посещают музей в одиночку, ибо наши школьные работники не организуют тематических экскурсий по проработке отдельных школьных достижений на практических материалах музея.

Т. В.

ОСТАТКИ ДРЕВНЕЙ ТУЛЫ, ОБНАРУЖЕННЫЕ ЗА ПОСЛЕДНИЕ ГОДЫ.

Тула—один из стариннейших городов СССР—сохраняет не мало остатков старины. Кроме целого ряда архитектурных памятников, не раз описывавшихся на страницах «Тульского Края», и в недрах города часто обнаруживается много ценного материала, который увеличивает наши сведения о древней Туле. Земляные работы, интенсивно производящиеся последние годы, дали много интересного в этом отношении.

Обнаружены 3 древних кладбища в центре города: около церкви Георгия (ул. Ленина) и Покровской (ул. Металлистов) и на территории фабрики «ВЗОК». В последних двух кладбищах захоронения почти исключительно в долбленых дубовых гробах-колодах. Найдены медные кресты, остатки обуви. Такие кладбища обычные для старых русских городов—они имеются около большинства старых церквей. Характерна теснота расположения гробов у Покровской церкви—они лежат рядом и друг на друге в 3 этажа на глубине 3-х метров, при чем ниже еще есть гробы.

При прокладке канализации очень много обнаружено остатков деревянных строений и настилов, часто полубогоревших. Подобные настилы обнаружены, например, вдоль всей ул. Металлистов и по Союзной ул. Настилы состоят из длинных и толстых бревен, расположенных крест на крест в 3 слоя на глубине от 1½ до 3 метров и являются, несомненно, остатками древней деревянной мостовой. Вместе с бревнами постоянно попадались ленты неотделанного камня сверху синего цвета, внутри

серого, возможно также служившего для мостовой. Под бревнами в некоторых местах (на ул. Металлистов) обнаружены глубокие провалы, заполненные жидкой грязью—признак бывшего когда-то здесь болота. Вообще землекопы Каналстроя, с которыми приходилось разговаривать, подтверждают, что нижняя часть Тулы стоит на болоте и вся насыпная.

Очень интересные для краеведа древности обнаружены на территории фабрики «ВЗОК». Еще в 1925 г. при постройке нового корпуса было вырыто много человеческих костей, частью раздробленных—без гробов—быть может, братские могилы, созданные в результате «морозов поветрий», опустошавших средневековые города. Зимой 1929 г. при закладке печи для красильни под бетонным полом одного из фабричных корпусов на глубине 1½ метров был обнаружен сводчатый кирпичный склеп и в нем 2 гроба, из которых один был завернут в бархат. Один из гробов был вскрыт рабочими в присутствии администрации; в нем, помимо скелета, обнаружен вышитый золотом на материи крест (по описанию староверческий). К сожалению, Тульское О-во Краеведения и музей не были извещены об этих находках и описание составлено со слов секретаря конторы фабрики т. Сиволодского.

В августе 1930 г. недалеко от этого склепа при закладке фундамента фабричной трубы было разрыто кладбище. На этот раз его удалось осмотреть. Особенного интереса кладбища не представляет. Скелеты захоронены на нем частью без гробов, частью в дубовых долбленых колодах.

Но попутно обнаружались весьма ценные

для археолога остатки какой-то древней постройки. При посещении мной фабрики т. Сиволодским было сообщено про находящийся на фабричном дворе сводчатый полузасыпанный вход из кирпича, покрытого глазурью (в настоящее время засыпан совсем). При осмотре ямы для фундамента трубы, где было открыто вышеупомянутое кладбище был замечен низкий (1 метровой) сводчатый ход, идущий в направлении свода указанного т. Сиволодским. Материал хода тождественен материалу этого свода и представляет кирпич, покрытый темнозеленой глазурью с неровной поверхностью. Ход сверху разрушен и заполнен песком и глиной.

Далее одним из рабочих указано, что при рытье ямы для столба недалеко от свода он на глубине около 1 метра наткнулся на кирпичный свод, который был проломлен и под ним обнаружена пуста. На основании этих материалов можно предполагать наличие какого-то старинного подземного помещения (возм. склепа). Свод является входом в него, а ход под кладбищем—дроважом для стока воды. Древность его с уверенностью можно определить не менее 200—300 лет. Интересно произвести здесь раскопки—они могут дать много материала по истории Тулы.

Необходимо отметить что музей сведения об этих находках получил чисто случайно. Слишком часто-же бывает, что ценные археологические находки погибают совершенно зря. Как пример, можно указать на тот факт, что при постройке Чулковской дамбы под старой насыпью была обнаружена каменная лестница, ведущая в какое-то помещение, а в Обве Краеведения стало об этом известно год спустя, когда все было сравнено с землей. Всем тулякам интересующимся историей своего города необходимо о всяких находках немедленно сообщать в музей. Не менее желательно также собиранье всяких сведений о городищах. Как пример можно привести слух ходивший среди тульских старожил о подземном ходе, ведущем из церкви Николы в Заречье куда-то в Чулково. Он сейчас отчасти подтвердился, т. к. под церковью в подвале найден полузасыпанный вход. Раскопки здесь могут дать интересный материал, так как церковь построена изв. тульским промышленником Демидовым, который был фальшивомонетчиком. Из приведенных материалов краеведы должны вывести то заключение, что не нужно пренебрегать никакой мелочью, никаким пусть даже нелепым слухом,—это может дать много ценного материала.

Г. Доррер.

ПЛЕНУМ ЦБК.

Постановлением президиума ЦБК от 23/X с. г. пленум ЦБК назначается на 25—27-е

января 1931 года. Порядок дня пленума утвержден следующий:

1) Доклад председателя ЦБК о положении и перспективах краеведной работы.

2) Отчетный доклад ответственного секретаря о работе ЦБК.

3) Доклад—«Краеведение в национальных республиках и областях».

4) Доклады 4-х областных бюро краеведения о положении краеведной работы в областях (выбор областей устанавливается пленумом).

Прения по докладам.

Доклады: 1) Учет краеведной работы.

2) Пятилетка по краеведению.

1) Отчет о работе членов ЦБК.

2) О 2-м полярном годе.

3) Оглашение и принятие резолюций.

4) Довыборы членов президиума ЦБК.

Члены ЦБК республиканских и областных центров должны представить на пленум письменные отчеты о состоянии работы в республике или области, проведенные через соответствующие республиканские и областные бюро краеведения, согласно направляемой схеме.

Кроме того, к 1-му января 1931 года все члены ЦБК должны представить краткие письменные отчеты о проделанной ими работе за период, истекший после IV конференции и сообщить о возможности для них прибыть на пленум.

ЗАГРАНИЧНЫЕ НАУЧН. КРАЕВ. ОРГАНИЗАЦИИ, ИМЕЮЩИЕ КНИЖНЫЙ ОБМЕН С БЮРО КРАЕВЕДЕНИЯ.

Журнал «Тульский Край» за четыре года своего существования получил достаточно широкое распространение не только среди краеведов-туляков, но и большинства научных организаций и учреждений СССР (225) и краеведных организаций заграницы.

Ниже печатаем список заграничных научных организаций, с коими установлен постоянный книжный обмен своих изданий на издания Бюро через Всесоюзное о-во культурной связи с заграницей.

1. Deutsche Geologische Gesellschaft, Berlin.
2. Ost Europa Institut, Breslau.
3. Gesellschaft für Erdkunde, Leipzig.
4. Gesellschaft zum Studium Ost Europas, Berlin.
5. Gesellschaft für Erdkunde, Berlin.
6. Geographisches Institut a. d. Universitaet, Königsberg.
7. Hamburgisches Welt - Wirtschafts-Archiv, Hamburg.
8. Société Géographique, Paris.
9. Institut d'études Slaves, Paris.
10. Instituto per l'Europa Orientale, Roma.
11. Société Géologique de Belgique, Liège.
12. The University of Chicago Library, Chicago, U.S.A.

13. American Geographical Society, New York.
14. Cincinnati Society of Natural History Cincinnati, USA.
15. Narodopisna Spolecnos Ceskoslovenska, Praha.
16. Société Hongroise de Géographie, Budapest, Hongrie.
17. Société Hongroise d'Ethnographie, Budapest.
18. Geological Society of London.
19. Nordiska Museet, Stockholm.
20. Eesti Rahva Museum, Tartu, Esthonie.
21. Gelehrte Estnische Gesellschaft, Tartu, Esthonie.
22. Towarzystwo Geograficzne w Poznaniu, Polska.
23. Polskie Towarzystwo Geograficzne, Warszawa.
24. Miejskie Muzeum Krajoznawcze Czechochowa.
25. Muzeum Krajoznawsze, Lomza.
26. Muzeum Krajoznawcze, Miechow.
27. Towarzystwo Naukowe, Warszawa.
28. Société Polonaise d'Ethnologie, Lwow.
29. Towarzystwo Przyjaciol Nauk, Wilno.
30. Royal Geographical Society, London.
31. Folklore Society, London WGI.
32. The Geographical Association, Aberystwyth, England.
33. Royal Scottish Geographical Society, Edinburgh.
34. Liverpool Geographical Society, Liverpool, England.
35. Manchester Geographical Society, Manchester.
36. Tyneside Geographical Society, Newcastle upon Tyne.
37. Bibliothéque de l'Université, Kaunas, Lithuanie.

ЖУРНАЛ «ТУЛЬСКИЙ КРАЙ» ЗА ЧЕТЫРЕ ГОДА

За последнее время многие организации и отдельные лица обращаются за всякого рода справочным матер. по изданной литературе в пределах быв. Тульской губ. и в частности напечатанных матер. в журнале «Тульский Край». Подобные обращения бываюТ как непосредственно в правление о-ва по изучению Тульского Края, так и научную библиотеку Тульского Краев. музея. Желая удовлетворить запросы указанных требований и для удобства лучшего ознакомления с имеющимися печатными материалами, здесь мы даем ниже перечень статей, напечатанных в журнале «Тульский Край», начиная с первого номера. Кроме того, даем перечень сборника «По Тульскому краю».

В настоящее время научной сотрудницей Тульского Краев. музея Н. И. Дружининой составляется каталог всей литературы (книги и журналы), вышедшей в пределах быв. Тульской губернии и хранящейся в библиотеке музея. Каталог также будет опубликован.

1926 год.

№ 1. А. Дельвиг и В. Долиннино-Иванский. — К вопросу о границах Тульского округа.

Н. Яременко. — К денежной оценке безработицы.

А. Блаженков и С. Орехов — Скобяное и штамповальное производство.

Н. Добротвор. — Экономические предпосылки революции 1905 года.

И. М. Картавцов — Декабристы-туляки.

Н. Дампель. — Памяти В. В. Розен.

С. Костин. — Обзор местной погоды за 1925 год.

№ 2. Н. Х. Дампель. — Очередные задачи изучения производительных сил Тульской губ.

А. Блаженков и С. Орехов. — Самоварное производство.

Н. Добротвор. — Борьба тульских крестьян с помещиками.

С. Костин. — О некоторой связи характера погоды второй половины осени с характером погоды последующей зимы.

Н. А. Бородулин. — Заметки о рыбах, водящихся в водоемах Тульского и окрестных районов.

» » Декабристы-туляки.

Н. Дампель. — Памяти Т. А. Шаталова.

№ 3. А. Рассаднев. — К десятилетию власти советов.

Н. Дампель. — Наблюдайте за ходом осени!

Н. А. Преображенский. — К вопросу о геологических наблюдениях в окрестностях г. Тулы.

В. В. Розен. — Фенологические наблюдения в городе Туле.

Н. А. Бородулин. — Заметки о рыбах, водящихся в водоемах Тульского и окрестных районов.

М. А. Дружинин. — Народные предания о Кудеяре.

Н. Добротвор. — Об отце Льва Николаевича Толстого.

В. Молоденский. — События 1879 г. в с. Люторичах, б. Епифанского у.

1927 год.

№ 1. (4) В. Н. Миролубов. — Щекинский керамический завод Москвугля.

П. Л. Аммон. — Очерк орнитофауны Тульской губернии.

Н. Дампель. — Геологическая разведка в быв. Веневском уезде.

М. А. Дружинин. — Археологические разведки летом 1926 года.

А. Рудаков. — Экономика Тульской губернии в середине XIX века.

А. К. Федоров, Г. В. Любомудров и В. М. Постников. — Лермонтов в Ефремовской деревне.

М. Д. Федоровская. — Отклики декабрьского восстания в Туле.

№ 2—3 (5-6) Е. С. Лютова. — К генеральному плану по сельскому хозяйству Тульской губери.

Н. Дампель — К вопросу о госуд. запovedнике в тульских засеках.

В. Н. Штурм. — О тульских засеках.

Заметки о некоторых млекопитающих Тульской губернии.

Н. А. Бородулин. — О ходе и ловле рыб в водоемах Тульской губ. весной 1926 года.

Н. Х. Дампель — Массовые фенологические наблюдения за ходом весны 1926 г. в Тульской губернии.

Тридцатилетний юбилей тульской метеорологической станции при заводе № 1.

В. Ашурков — Из экономики Тульского края в середине XVIII века.

№ 4 (7) Т. Н. Нечаев. — Очерки по локализации программ ГУС'а для сельских школ 1 ступени для 3 г. об. в условиях Тульской губ.

Н. Х. Дампель. — Некоторые данные по динамике сельской кустарной промышленности в Тульской губ.

В. Р. Хименков. — О геологическом исследовании летом 1926 г. цементных известняков и глин в районе г. Алексина, Тульской губ.

П. Л. Аммон. — Представители семейства (враповых) в Тульской губ.

Отклики на заметку.

П. Л. Аммон. — О земляном зайце.

Н. Х. Дампель. — Дополнения и изменения к «списку растений, найденных в Тульской губ. до 1916 г.»

В. В. Розен и С. И. Костин. — О собирании записей различных явлений природы за старые годы.

В. Городецкий. — Об организации единого Тульского губернского музея.

А. Нечаев. — Экспедиция Госмузея Ц. П. О. и Тульского Худ.-Истор. музея в районе рек Непрядва и Дон.

П. Д. Мощанский. — Из истории железнодорожного строительства в Тульской губ.

1928 г.

№ 1—2 (8—9) А. М. Рассаднев. — Наука, культура и социалист. строительство.

Т. Н. Нечаев. — Очерки по локализации программ ГУС'а для 3 г. об. сельских школ 1 ступени в условиях Тул. губ.

Н. К. Зефирков. — Лесное хозяйство Тульской губ.

Н. А. Бородулин. — Заметки о рыбах, водящихся в водоемах Тульского и окрестных районов.

П. Л. Аммон. — Дополнения к заметке «Представители семейства Corvidae в Тульской губ.»

В. Н. Ашурков. — Следы каменного века в пределах Тульского края.

А. Н. Нечаев. — Берега реки Непрядвы в их прошлом.

М. Д. Федоровская. — Первая сельскохозяйственная выставка в г. Туле в 1851 году.

№ 3 4 (10—11) Т. Н. Нечаев. — Очерки по локализации программ ГУС'а для 3-го г. об. сельских школ 1-й ступени в условиях Тул. губ.

А. В. Миловидов. — Как мы в деревенских школах ведем наблюдения над природой.

Н. Х. Дампель. — Известняки Обидимского района.

П. Л. Аммон. — Список амфибий и рептилий Тульской губ.

В. Д. Городецкий. — О нуждах музейного дела Тульской губ.

В. Н. Ашурков. — Об охране памятников местной архитектуры.

М. Д. Федоровская. — К аграрному движению 1917 г. в Тул. губ.

№ 5 (12) В. Н. Ашурков. — К столетию со дня рождения Л. Н. Толстого.

А. Н. Нечаев. — Материалы к биографии Л. Н. Толстого.

Е. Д. Высокомирный. — Ясная Поляна в годы революции.

В. Д. Рашков и А. А. Епифанский. — Воспоминания о Льве Толстом.

Т. Н. Нечаев. — Очерки по локализации программ ГУС'а для 3-го г. об. сельских школ в условиях Тул. губ.

А. Е. Федоровский. — Ботаническое исследование Тул. губ., задачи исследования и исследованность.

В. А. Арсеньев. — Новые растения, найденные в Тульской губ.

1929 год.

№ 1. (13) Н. Зефирков. — Хозяйство Тульской губ. и перспективы районирования.

Н. Х. Дампель. — План научно-исследовательских работ в Тул. губ. на 5-летие с 1928—29 по 1932—33 г. г.

Т. Н. Нечаев. — Очерки по локализации программ ГУС'а для 3-го г. об. сельских школ в условиях Тул. губ.

В. Л. Гольдман. — Краеведческая работа в библиотеке.

А. В. Миловидов. — Бегицкая Екатерининская рукопись «Горе от ума» А. С. Грибоедова.

Н. А. Бородулин. — Заметки о нересте рыб по среднему течению р. Упы и некоторым ее притокам.

№ 2—3, (14—15) А. М. Рассаднев. — Районирование и перспективы развития Московской области и Тульского округа.

М. А. Дружинин. — Археологическая работа краеведа в осенне-зимний период.

Т. Н. Нечаев. — Очерки по локализации программ ГУС'а для 3-го года обучения сельских школ в условиях Тульского округа. (Очерк шестой).

А. Н. Нечаева. — Костюмы Тульского округа в районе рек Непрядва и Дон.

В. Н. Ашурков. — Тульские краеведы. Оружейник Ф. М. Кривоногов.

П. Л. Аммон. — Памяти академика П. Н. Сушкина.

1930 год.

№ 1 (16) А. М. Рассаднев. — Состояние и задачи краеведческого движения в Тульском округе.

А. А. Афанасьев. — О перепланировке г. Тулы.

Я. Лукьяненко. — О коммунистических субботниках и социалистическом соревновании (к 10-летию коммунистических субботников).

В. Д. Рашков, Е. Д. Высокомирный. — Как графы Бобринские эксплуатировали и разоряли крестьян.

Проф. А. И. Некрасов. — Архитектурные памятники г. Тулы.

№ 2 (17). Я. Лукьяненко. — Фридрих Бундурич (к 12 годовщине гибели Ф. Бундурина и его товарищей 22 марта 1918 года).

А. Пчелкин. — Организационные задачи колхозов.

С. Бригадиров. — Кустарные промыслы в районах Скопина (по материалам экспедиции Тульского окружного музея — 1929 г.).

М. Феноменов. — Колхоз «Культура».

Проф. П. Н. Степанов. — О постройке нового металлургического завода в Тульском округе.

В. Ашурков. — И. П. Сахаров.

Игорь Ильинский. — О краеведческой работе музея-усадьбы «Ясная Поляна».

Ф. Войтович. — Расчетная книжка Я. С. Азейченкова.

№ 3 (18) Инж. М. Назаретов, арх. А. Репкин. — Каким должен быть наш город.

Е. Высокомирный. — Сине-Тулицкой промколхоз.

А. Миловидов. — Река Дон.

В. Д. Глаголев. — Рыбное хозяйство в районах Тульского края.

Н. Добротвор. — Тульское крестьянство в революцию 1905 года.

Ф. Войтович. — Александров А. И. (убит городскими 22 ноября 1906 года).

М. Чехвалов, С. Бригадиров. — Районные музеи. По материалам обследования.

Сборник «По Тульскому Краю».

Шатилевская областная опытная сел.-хоз. станция. Агроном А. А. Трифионов.

Мишенское опытное поле. Агр. В. Чемелев.

Тульское опытное поле. Агр. М. И. Стахов.

Новосильская опытно-овражная станция. Зав. станцией А. Козменко.

Моховское опытное лесничество. В. Н. Штурм.

Тульская опытная пчеловодная станция. Зав. станцией Ф. Тюнин.

Сельско-хозяйственная коммуна имени Зиновьева.

Сельско-хозяйствен. кооперативное т-во «Культура».

Культурное единоличное крестьянское хозяйство. Н. Гушин.

Промышленность Тульской губ. Инженер В. Шелепов.

История оружейного дела в Туле. А. П. Рудаков.

Подмосковный каменно-угольный бассейн. Как работают каменные копи в Тульской губ.

Чугуно-плавильная промышленность. П. Лузин.

Тульская сахарная промышленность. В. Ч. Товарковский государственный свекло-сахарный завод. В. А. Мезенцев.

Электрификация Тульской губ. Инженер Домнин.

Кустарная промышленность Тульской губ. Инж. В. Шелепов.

Сине-Тулицкая кустарно-промысловая артель. В. Чижов.

Дом санитарного просвещения. В. В. Преображенский.

Музей-усадьба Ясная Поляна.

Дом-музей имени художника В. Д. Поленова в селе Бехове, Алексинского уезда. Г. В. Соболевский и Д. В. Поленов.

Писатель В. В. Вересаев (Смидович) и Тула. — В.

Глеб Успенский и Тула. М. Дружинин.

Геологическое прошлое Тульского края и его полезные ископаемые Н. Х. Дампель.

Геологические экскурсии в окрестностях гор. Тулы.

Алексинский бор. И. Лепорский.

Метеорологические станции Тульской губ. С. Костин.

Мишенское опытное поле.

Тульское опытное поле.

Тульская опытная пчеловодная станция. Тульская станция защиты растений от вредителей.

Прилепский государственный конный завод и его музей.

Тульский губернский дом крестьянина.

Красиво-Меченское сельско-хозяйственное т-во.

Памятники времен татарщины.

Геологическое прошлое Тульского края и его полезные ископаемые.

Алексинский бор.

Государственное семеноводство северо-черноземной области. Агр. П. И. Греков.

Тульская станция защиты растений от вредителей. И. Д. Казуто.

Прилепский государственный конный завод и его музей. Н. П.

Тульский губернский дом крестьянина.

Образцовое коллективное крестьянское хозяйство. В. Чижов.

Красиво-Меченское сельско-хозяйственное товарищество.

Музей первых Оружейных заводов С. С. С. Р. в Туле. Н. Герасимов.

Самоварное производство. Инж. М. Госберг.

Тульский каменный уголь. Ч. и М.

Тульский государственный рафинадный завод. Н. Е. Твердохлебов и В. А. Князев. Как обрабатывается кожа. П. Нечаев.

Революционное движение в Тульском крае. П. Нарциссов и Н. Добровтор.

Хроника тульских событий 1905 г.

Октябрь в Туле.

Хроника тульских событий за 1917 г.

Тульский художественно-исторический музей. Г. В. Соболевский и П. Нарциссов.

Сельцо Даровое в жизни и творчестве Ф. М. Достоевского. И. П. Перлов.

Деревня Дулебино в жизни и творчестве писателя Д. В. Григоровича. П. Н.

Село Мишенское, Белевского уезда, — родина поэта В. А. Жуковского.

Тульские места в «Записках охотника».

А. С. Грибоедов в сел. Екатерининском, Тульский губ. А. Миловидов.

Памятники зодчества в Тульском крае. М. Дружинин.

Иван-Озеро. П. Нарциссов.

Опыт проведения экскурсии по обследованию кустарной промышленности в быв. Одоевском уезде. П. Мощанский.

Из опыта проведения экскурсии в Тульский художественно-исторический музей и на Кремль. П. Нарциссов.

КНИГИ И ЖУРНАЛЫ.

Список книг, поступивших и обмен на журнал «Тульский Край». Книги переданы в библиотеку Тульского краев. музея.

1. Архивное дело. Выпуск 1—II (22—23). Государственное издательство. Москва—1930.

2. Н. А. Гроссгейм. Ловчие пояса на плодовых деревьях. Выпуск 24 Труды Млеевской садово-огородной опытной станции. Млеев—1929.

3. О. В. Бондарев. Контактні инсектисиди в боротьбі з чарвчиками. Выпуск 29. Мліів—1930.

4. Н. А. Гроссгейм. О массовых появлениях вредителей. Выпуск 26. Млеев—1930 г.

5. Г. Ф. Рекк. О работах с парадихлорбензолом летом 1929 г., применительно к молодым садовым насаждениям. Выпуск 27. Млеев—1930 г.

6. Н. А. Гроссгейм. Долгоносик—короед плодовых деревьев. Млеев—1930 г.

7. Известия биологического научно-исследовательского института и биологической станции при Пермском государственном университете, издаваемые советом института, под редакцией проф. В. И. Баранова. Том VII. Вып. 3 и 5. Пермь—1930 год.

8. Сборник научных трудов. Московская горная академия имени И. В. Сталина. Москва—1930 г.

9. Известия главного геолого-разведочного управления. XLIX—№ 3, XLIX—№ 4, V—№ 5 и 6. Москва—1930 Ленинград.

10. Труды геологического музея—VII. Издательство Академии Наук СССР. Ленинград—1930 г.

11. Труды минералогического музея, IV. Издательство Академии Наук СССР. Ленинград—1930 г.

12. Н. И. Соболевский. Герпетофауна тальна и линкоранской низменности—опыт зоогеографической монографии. Выпуск 3. Москва—1929 г.

13. Н. Д. Граменицкий. Отбеливающие земли и их поиски и оценка для нужд нефтяной промышленности. Труды масляной комиссии ВСНХ СССР. Союзнефть—нефтяное издательство. Москва—1930—Ленинград.

14. Каталог буровых скважин Украины, округа: Бердичевский, Винницкий, Волинский, Глуховский, Изюмский, Киевский, Каменец-Подольский, Конотопский, Кременчугский, Кушинский, Могилевский, Нежинский, Полтавский, Прилукский, Проскуровский, Роменский, Старобельский, Сумской, Тульчинский, Харьковский, Черкасский, Черниговский. Выпуск II, составлен Е. Л. Личковой. СССР—ВСНХ, украинское отделение геологического комитета У. О. Г. К. Киев—1930 г.

15. Очередные задачи музейно-краеведческой работы в Московской обл. Серия организационно-методическая. Выпуск I. Москва—1930 г.

16. В. П. Малеев. Декоративные растения Крымской флоры. Государственный Никитский опытный ботанический сад Ялта—Крым. Бюллетень № 5. Ялта—1930 г.

17. Г. В. Гейнц. Состояние культуры инжира в разных странах мира. Мировое производство и потребление. Материалы к организации и развитию культуры и переработки инжира в СССР. Бюллетень № 7. Ялта. Гос. Ник. бот. сад—1930 г.

18. Записки общества изучения Коми края. Выпуск 4. Издание о-ва изучения Коми края. Город Сыктывкар—1930 г.

19. А. С. Пушкин в Москве. Сборник статей М. Н. Виноградова, Н. П. Чулкова и Н. П. Розанова с предисловием М. П. Цыловского. Выпуск 7. Труды общества изучения Московской области. Москва—1930 г.

20. Известия Средне-Сибирского государственного географического общества. Том III. Вып. 4. Под редакцией Косованова. Красноярск—1929 г.

21. М. Д. Малинина. Мамонт и библия Рязанский областной музей. Популярные издания, № 10. Рязань—1930 г.

22. Материалы по природе Московской области. Труды общества изучения Московской области. Вып. 4. Москва—1930 г.

23. Отчет о деятельности Камчатского краеведческого общества за 1929 год. Издание Камчатского краеведческого обще-

ства. Петропавловск—Камчатский 1930 г.

24. Г. В. Воинов. Парковая растительность Крыма. НКЗ РСФСР. Записки Госуд. Никитского опытного ботанического сада. Крым—Ялта. Том XIII. Выпуск I. Ялта—1930 г.

25. Жизнь бурятии. Двухмесячный орган Бур ЦИК'а и СНК БМ АССР, 7 год издания, № 1. Январь-февраль 1930 г. Бургосиздат—Верхнеудинск.

26. А. З. Селиванов. Соя—растение будущего. Краткое пояснение, что такое соя. Рязанский областной средний -окский музей, популярные издания, № 13. Рязань—1930 г.

27. Труды почвенного института имени В. В. Докучаева. Выпуск 3—4, издательство Академии Наук СССР. Ленинград—1930 г.

28. Е. Г. Родд. Программа-инструкция по наблюдению и изучению насекомых и собиранию энтомологических коллекций. Общество изучения Сибири и ее производительных сил. Бюро краеведения, Сибкрайиздат. Новосибирск—1924 год.

29. Е. И. Орлова. Программа-инструкция по изучению хозяйственного быта русского и туземного населения Сибирского края. Общество изучения Сибири и ее производительных сил. Бюро краеведения. Сибкрайиздат. Новосибирск—1922 г.

30. Н. Федоровский. Краткий климатический очерк Владимирского округа, Ивановской промышленной области. Труды Владимирского окружного научного общества. Сел.-хоз. и естественно-историческая секция. Издание Владимирского окрплана, г. Владимир—1930 г.

31. А. И. Баранов. Многолетние метеорологические данные станции «Магарач» на южном берегу Крыма (1891—1915). Материалы к характеристике климата Никитского ботанического сада. Том XI, часть I. Выпуск 4. Записки государ. Никитского опытного ботанического сада. Крым—Ялта—1930 год.

32. Сборник географо-экономического

исследовательского института за 1928 год, под редакцией проф. Н. И. Кузнецова и проф. С. А. Советова. Ленинград—1930 г.

33. Указатель книг по сельскому хозяйству за 1923 и 1925 г. г., вып. III, 1925 год. По материалам А. Д. Педашенко и Н. А. Обнорского. Под общей редакцией Н. А. Энгельгардта. Бюро сельско-хозяйственной библиографии, фонд библиотеки Всесоюзной Академии сел.-хоз. Наук имени В. И. Ленина. Ленинград—1930 г.

34. Вісник Української районної геолого-розвідкової управи, в. 15—1930.

35. Geographical Review. Published by The American geographical society of New-York. U. S. A. July., vol XX no-3. October, vol XX no-4. В обоих выпусках журнала напечатаны чрезвычайно интересные исследовательские материалы. Имеется много прекрасных фото-снимков. Знающим английский язык рекомендуем журнал посмотреть.

36. О. I. Галака. Доломити та гіпси Донбасу. У. Р. Г.-Р. У. Киев, 1930.

37. Wirtschaftsdienst. Weltwirtschaftliche Nachrichten. Журнал мировой экономики. Издание Гамбургского архива и Гамбургского института. Получены №№ 24, 25, 26, 27, 28, 29, 31, 32, 34, 35, 36, 39, 40 за 1930 г. Имеется много статистического материала.

38. Leitschrift der geoesellschaft für erdkunde zu Berlin nr 1/2, 3/4,—1930.

39. И. Ф. Голубев. Краткий очерк почв северной части (быв.) Рязанского и Зарайского у.у. Труды о-ва исследователей Рязанского края. Рязань—1928.

40. Вісті Державного Степового заповідника «Чапля» (к. Асканія-Нова. Том VII. Асканія-Нова—1930).

41. Annual report of the board of regents of the Smithsonian institution. Showing the operations, expenditures, and condition of the institution for the year ending iune, 1929. Washington U. S. A. Сборник 763 страницы. Много интересного материала по естествознанию, этнографии, биологии и др. вопросам. Масса иллюстраций.

Библиография.

Тульские месторождения железных руд—основа для развития металлургии в Московской области. (Краткий очерк), Тула, 1930 г. Стр. 60. Цена не указана.

Вопросу о создании собственной большой металлургии для так наз. центра и Московской области в частности, придается за последнее время большое значение не только непосредственно заинтересованными в этом местными организациями, но и центральными. Помимо образования материалов по этому вопросу, внутри различных хозяйственных и советских организаций

начинают появляться печатные издания, предназначенные для широкого пользования. К числу таких изданий относятся и разбираемая здесь брошюрка.

Если литература по металлургии центрального района не отличается богатством, то в особенности это надо сказать о такой, касающейся рудного вопроса. Поэтому выход в свет брошюрки, описывающей тульские месторождения железных руд, более чем своевременен и необходим.

В брошюре дается описание распространения, условий залегания тульских руд, приводятся сведения о разведанных запасах их, качестве, способах разработки, и,

наконец, высказываются соображения о мероприятиях по изучению и разведке Тульского железорудного района, которые могли бы обосновать создание Тульского металлургического комбината в отношении обеспечения его рудной базой.

Весь этот материал изложен с достаточной подробностью и в то же время вполне популярно, что делает брошюру пригодной не только для специалистов.

Имеется в брошюре и иллюстративный материал. Однако он преподан в таком виде, что пользование им не только не достигает преследуемой им цели, но создает у читателя, особенно у специалиста, чувство досады. В самом деле. Карты железорудных месторождений (стр. 7, 14, 15) и геологические разрезы (стр. 12) сделаны со световых копий (синих), вследствие чего они вышли в брошюре совершенно ничего не говорящими. Лишь только человек, знакомый с данными месторождениями, может хоть отчасти понять, что изображают эти чертежи. Поэтому прочней звучат строчки брошюры на стр. 8: „На этой карте легко (подчеркнуто нами—А. В.) уловить характер и границы распространения основного Притуйского железорудного района“. Попробуйте-ка уловить на самом деле. Эту оплошность трудно простить авторам, котрым, как инженерам, должно быть известно, что с синих копий нельзя переводить чертежи в книгу.

Имеются в брошюре и некоторые неточности в изложении некоторых фактов.

Так, на стр. 9 говорится, что привозная руда применялась только в 1926-27 г., тогда как она в значительных количествах про-

плавлялась в военные годы—1914—1917, когда по обстоятельствам военного времени добыча местной руды сильно упала. На стр. 16 говорится о случаях залегания известняка над рудоносной толщей, как об обстоятельстве препятствующем проникновению растворов сверху. Это утверждение неверно, так как при развитых в этом районе каретовых явлениях такое проникновение по трещинам и пустотам в известняках, наоборот, чрезвычайно облегчено, и факт этот не раз подтверждался опытом буровых работ.

Существенным недочетом страдают таблицы анализов железных руд на стр. 37, 38, где не указано, какая влага подразумевается под ее химическим обозначением (H_2O): влага ли только гигроскопическая, или совместно с гидратной (связанной с самим веществом железного окисла). В таблице на стр. 40 и 44 это разделение имеется, и там поэтому все ясно. Отсутствие этого указания не дает возможности судить о содержании железа в воздушно-сухой руде.

С внешней стороны брошюра издана удовлетворительно. Имеются неизбежные опечатки, в том числе и в химических обозначениях (напр., Mg_2O_3 вместо MgO на стр. 41).

Указанные недочеты (за исключением, конечно, чертежей) не умаляют значения брошюры, сообщающей немало полезных сведений. Поэтому брошюру следует рекомендовать всем интересующимся вопросам металлургии Московской области вообще и рудным делом в частности.

А. В.—ий.

Официальная часть.

СТРУКТУРА КРАЕВЕДЧЕСКИХ ОРГАНИЗАЦИЙ В МОСКОВСКОЙ ОБЛАСТИ.

*Принято на заседании
врем. обл.
бюро краеведения
11 октября 1930 г.
и утверждено
МОНО 8 октября
1930 г.*

1. Общие положения.

1. Вся краеведческая работа в области имеет своей целью вовлечение широких масс трудящихся города и деревни в социалистическое строительство, путем участия в изучении и в научной разработке отдельных вопросов хозяйства и культуры края.

2. Вся деятельность краеведческих организаций области строится на основе конкретных планов хозяйственно-культурного строительства в районе и области, в силу чего теснейшая связь краеведческих объеди-

нений с местными хозяйственными и плановыми органами становится обязательным условием их работы.

3. Краеведческие организации находятся в системе учреждений московского отдела народного образования, который осуществляет контроль и идеологическое руководство краеведческими объединениями в области через свою инспектуру в аппарате МОНО и РИК, об.

4. Основным и фактическим центром оперативной научно-исследовательской работы в области по линии краеведения становится низовая краеведческая организация — кружок краеведения (ячейка).

5. Районное бюро, возглавляющее всю краеведческую работу в районе является центром организации и планирования работ в области краеведения по своему району.

6. Областное бюро краеведения является центром организации и планирования краеведческого движения в Московской области. По линии научно-исследовательской

областное бюро осуществлять свои работы не иначе, как через районные бюро.

7. Освобождаясь от непосредственной оперативной работы и становясь в основном организаторами этих работ, районные и областное бюро краеведения вступают в новые, более действенные, взаимоотношения с местными (и соответственно—областными) краеведческими музеями, которые, сохраняя самостоятельность государственных учреждений, становятся основной базой для развертывания научно-исследовательской работы в районе и области силами краеведческого актива.

8. Планы научно-исследовательских работ как на территории района, так и по Московской области должны стать едиными и для краеведческих организаций и для краеведческих музеев, при этом самые планы, как сказано выше, должны строиться на основе конкретных задач хозяйственно-культурного строительства в районе и области.

9. Это объединение научно-исследовательских, и программно-методических работ краеведческих организаций, с одной стороны и краеведческих музеев, с другой, имеет своей задачей: 1) объединение сил краеведов и концентрацию родственных работ краеведного характера в одном месте, 2) создание подлинно единого плана научно-исследовательской работы по линии краеведения и 3) осуществление неослабного контроля со стороны советской общественности и органов власти (РИК, и ОНО) за всем краеведческим движением, как, равным образом, и за деятельностью краеведческих музеев.

II. Низовая краеведческая ячейка.

1. Низовая ячейка краеведения организуется при фабрике, заводе, промышленном предприятии, при колхозе, совхозе, при школе, техникуме, учреждении, жилищкооперации и пр.

Ячейка, руководясь общими директивами для всех краеведческих организаций и входя в районное объединение (райбюро краеведения), вступает в соответствующие взаимоотношения и с местными общественными органами: фабрично-заводским комитетом, рабочим комитетом совхоза, культуркомиссией колхоза или жилищкооперации, совета, школы, техникума и т. д.

2. Ячейки организуются по признакам: производственному (по изучению своей фабрики, своего колхоза), территориальному (по изучению своей деревни, своего города), тематическому (по изучению жил. строительства в районе, по собиранию лекарственных растений, по вопросам планирования промышленности, по изучению вопросов урожайности, по изучению прошлой культуры и истории края и т. д. и т. п.).

При всем разнообразии этих ячеек основным типом должна стать ячейка производственная.

3. Задачей ячейки должно быть вовлечение широкой массы трудящихся в изучение своего края с целью активного участия в соц. переустройстве его, а также организации самих работ на основе производственных планов предприятия, колхоза и т. д.

4. Ячейка формируется из всех трудящихся города, деревни, предприятия, из профсоюзного и комсомольского актива из учащейся молодежи, принимающих активное участие в изучении данного края или предприятия. Ячейка существует на основе типового «Положения», вырабатываемого Центральным бюро краеведения.

5. Ячейка организует при себе отдельные группы с целевыми постоянными или временными функциями: группы изучения процесса производства, группа изучения сырьевых ресурсов, группа изучения быта рабочих, колхозников и т. д. Доклады об итогах изучения того или иного вопроса заслушиваются на собраниях группы или ячейки в целом. Для руководства работами ячейки создается бюро ячейки, избираемое на собрании членов ячейки не реже одного раза в год.

6. В целях материально-вещественного отражения работы ячейки организует первичный музей — выставку своего предприятия, колхоза, совхоза и т. д. Музей организуется при местном клубе, изб.-читальне, библиотеке.

III. Районное бюро краеведения.

1. Районное бюро краеведения ставит своей задачей объединение и руководство краеведческим движением в районе на основе общих директив областного бюро краеведения и местных партийных советских и общественных органов.

2. Районное бюро создается при районном исполкоме и им субсидируется. Райбюро выбирается на районной конференции низовых ячеек и музеев не реже 1 раза в год в количестве 9—11 человек. Бюро выделяет из своего состава рабочую тройку.

3. Совместно с районным краеведческим музеем по общему единому плану райбюро организует исследовательскую работу, опираясь в ней прежде всего на краеведческие ячейки той территории, где эти исследовательские работы намечены.

4. Для обеспечения руководства соответствующими разделами исследовательской работы райбюро выделяет из своего состава кураторов по линии: а) изучения промышленности, б) сельского хозяйства, в) производительных сил, г) культуры и быта. На обязанности этих кураторов (руководителей) лежит выработка планов исследования, согласование планов с местными органами, мобилизация сил на осуществление плана, созыв совещаний, массовых собраний на предприятиях и т. п.

5. Исходя из того, что местный краеведческий музей должен стать базой вещественно-материального отражения исследовательской работы краеведческих объединений в районе, всю краеведческую работу в этом отношении райбюро переносит в местный музей, где создается единое бюро планирования исследовательской работы в районе и где вырабатывается единый годовой план. При музее же в качестве общественного актива создаются соответствующие секции районного бюро: промышленная, сельско-хозяйственная, культуры и быта и производительных сил. Секции возглавляются соответствующим куратором райбюро, и в своей работе отчитываются перед последним.

6. В местах, где районного музея не существует, названные секции существуют непосредственно при районном бюро. В этом случае прямой задачей райбюро становится обязательное создание при районном центре районного краеведческого музея.

7. В целях получения программно-методической помощи и обмена опытом работы райбюро обеспечивает своим секциям непосредственное сношение с секциями областного бюро краеведения (областной институт).

8. При крупных базовых музеях (Рязань, Тула, Серпухов и др.) работа строится на тех же основаниях, с той, однако, разницей, что базовые музеи распространяют свое руководство за пределы района, являясь межрайонным центром, тогда как райбюро краеведения развертывают свою деятельность в пределах своего района.

9. С целью координирования работ тех районов, на территории которых распространяется руководство базового музея (по линии музейной), при последнем областное бюро созывает периодические межрайонные совещания для обсуждения общих вопросов организации, методики и планирования, отнюдь однако не превращая такие совещания в быв. окружные центры руководства.

10. В городах, которые выделяются в самостоятельные административные единицы, подчиненные областному центру непосредственно, по аналогии с районами создаются городские бюро краеведения на основе развертывания работы городских краеведческих ячеек. В отдельных случаях функции городского и районного бюро могут быть объединены с утверждения областного бюро. При этом силы городского краеведческого актива должны быть направлены на изучение относительно широкой территории, не замыкающейся границами города, путем включения отдельных работников в соответствующую низовую ячейку.

11. В районах с слабо развитым краеведческим движением теперь же под руководством облбюро создаются инициативные группы, которые принимают на себя функции районного бюро и осуществляют все необходимые мероприятия для развития работы на ближайший период.

IV. Областное бюро краеведения.

1. Областное бюро краеведения объединяет и планирует всю краеведческую работу в области, осуществляя руководство всей сетью краеведческих ячеек через районные и городские бюро краеведения.

2. Облбюро избирается на ежегодных областных конференциях представителей низовых краеведческих объединений (по особому «Положению», вырабатываемому ЦБК) в количестве 35 человек. Для руководства работами облбюро выделяет президиум бюро в составе 9 человек. Пленум ОБК созывается не реже 1 раза в 3 месяца для разрешения общих вопросов организации краеведческих работ в области. ОБК существует при москов. отд. народ. образования и субсидируется им. Основные вопросы методики краеведения в области разрешаются ОБК совместно с московским областным музеем и рассматриваются в научно-методическом совете МОНО.

3. При ОБК действуют необходимые подсобные органы, как: библиотека, кабинет краеведения (совместно с подстанцией МОНО) и др. При ОБК функционируют комиссии: библиографическая, экскурсионная, издательская и др., устанавливаемые президиумом ОБК.

4. ОБК не ведет оперативной научно-исследовательской работы, но организует ее, вырабатывает общий для Московской области план работ, согласовывает его с соответствующими областными органами, обеспечивает этот план работ необходимыми научными силами и т. д.

5. Для осуществления оперативной научно-исследовательской работы при ОБК с 1931 г. создается московский областной институт краеведения, в котором сосредотачиваются все исследовательские функции (организация экспедиций, обследований, обработка различных местных материалов, анализ различных данных и т. д.). С открытием института в него вливаются действующие ныне секции и комиссии областного бюро краеведения.

6. В задачи института и его секций и комиссий входит: а) обработка плана работ по изучению хозяйства и культуры Московской области силами краеведных организаций, б) организация работы на месте (через райбюро), в) заслушивание и объединение отдельных докладов и сообщений, г) созыв совещаний по вопросам подготовки или подытоживания работ в той или иной области знания, д) мобилизация сил на осуществление плана, е) подготовка новых кадров краеведения.

7. В задачи областного института (совместно с московским областным музеем) входит также широкая организация политико-просветительной работы по линии краеведения среди трудящихся масс: организации лекций, бесед, экскурсий, выставки и т. п.

8. Институт организуется временно в стенах московского областного музея. Секции и комиссии института образуют основной актив вокруг работы соответствующих отделов музея. Из работников московского областного музея и секций областного института краеведения создается единое методическое бюро по разработке вопросов методики краеведения в области. Равным образом ими вырабатывается единый план исследовательских и издательских работ по области, который принимается на ОБК и утверждается научно-методическим советом МОНО по согласованию с облпланом.

9. Институт работает на основе особого «Положения», утверждаемого МОНО. Институт находится в ведении областного бюро краеведения и возглавляется председателем ОБК.

ПОСТАНОВЛЕНИЕ КОЛЛЕГИИ НКП ПО ДОКЛАДУ ЦЕНТРАЛЬНОГО БЮРО КРАЕВЕДЕНИЯ

I.

Эпоха социалистической реконструкции народного хозяйства и культурная революция выдвигают с особой остротой необходимость точного учета и изучения всех данных природы, производительных сил и местных условий развития культуры, в целях подчинения их нуждам социалистического строительства.

Ускоренные темпы индустриализации страны и в связи с этим социалистическая рационализация промышленности, использование местных источников энергии, социалистическая реконструкция сельского хозяйства, разрешение сырьевой и животноводческой проблемы, рационализация пушного и рыбного промыслов, лесоразведение, равно как и социалистические тенденции и благоустройства старых и строительства новых городов в связи с борьбой за новый быт, — все это на основании итогов районирования страны с каждым днем все более и более заостряет значение изучения местных особенностей, местных производительных сил, местных факторов культурной революции, изучения эффективности проводимых на местах мероприятий.

Работа эта не может быть выполнена одной лишь сетью государственных научных учреждений и органов управления без активной помощи со стороны советской общественности, формой участия которой в указанной работе по социалистическому переустройству края является краеведческое движение, имеющее своей задачей изучение силами самих трудящихся данного района, фабрики, завода, совхоза, колхоза, населенного пункта.

II.

Несмотря на такое исключительное значение краеведения, несмотря на то, что

ЦБК взяло правильный курс на увязку краеведения с нуждами социалистического строительства, на вовлечение в краеведение масс трудящихся, на борьбу против аполитичности и „внеклассовости“ краеведения, несмотря на ряд ценных достижений, имеющих и в центре и у местных краеведческих организаций по линии обслуживания социалистического строительства, коллегия НКП констатирует, что краеведение до сих пор не стало еще подлинным массовым движением.

Основными причинами, тормозящими широкое вовлечение трудовых масс, является:

1) недостаточное проведение по всей системе краеведческих организаций мер по вовлечению в ряды краеведов организованных масс трудящихся (через профсоюзы, производственные совещания, комсомол, пионерорганизации, школы, части Красной армии);

2) недостаточное внимание со стороны органов народного образования и общественных организаций вопросам развития краеведения.

Несмотря на то, что XIII Всероссийский съезд советов, придавая большое значение краеведной работе, обратил внимание советских органов на необходимость усилить содействие краеведческим организациям и шире и полнее использовать их работу в деле строительства края, органы народного образования не уделяли достаточного внимания краеведению на местах и в целом ряде мест краеведение до сих пор поставлено крайне неудовлетворительно.

Вместе с тем следует отметить маломощность краеведных организаций во многих из краевых и областных центров, недостаточность работников-краеведов, отсутствие популярной краеведческой литературы, особенно на национальных языках, а также слабую материальную обеспеченность краеведной работы.

III.

Коллегия считает, что для дальнейшего развития и укрепления краеведной работы необходимо: а) чтобы ЦБК в дальнейшей своей деятельности обратило серьезное внимание всех краеведческих организаций на проблему вовлечения в краеведное движение актива из рабочих, крестьян-колхозников и бедняцких и середняцких масс, учитывая при этом большую роль, которую может играть правильная постановка краеведной работы в рабоче-крестьянской Красной армии;

б) уделить самое серьезное внимание всех органов народного образования от Наркомпроса до районных отделов народного образования делу краеведения и в частности проблеме кадров краеведных работников, а также принять действительные меры с их стороны по содействию вовлечению широких масс трудящихся в краеведную работу;

в) укрепление материальной базы краеведного движения путем ассигнования средств на текущую краеведную работу стационарного и экспедиционного характера, на организационные мероприятия по вовлечению широких масс трудящихся в краеведную работу и краеведное общественное движение.

Для достижения указанного, коллегия Наркомпроса поручает:

а) Сектору Науки — 1) проработать совместно с ЦБК план организации центрального научно-исследовательского института по краеведению, в задании которого должна входить как разработка вопросов методологии краеведения, так и подготовка молодых квалифицированных краеведных кадров; 2) организовать с 1930-31 г. при ЦБК курсы по поднятию квалификации краеведного актива и местных низовых работников на 300 чел. (2 раза по 150 чел. на 3 мес.); 3) увеличить листаж для краеведческих изданий до 2.000.000 оттисков в 1931 г., а также увеличить объем «Советского Краеведения» на 1931 г. с 3 до 8 печатных листов номер, предусмотрев также издание массового популярного краеведческого журнала; 4) увеличить кредиты на редакционно-издательскую деятельность ЦБК до 15.000 р. на 1930-31 г.; 5) увеличить кредиты на поддержку местных краеведческих изданий на 1930-31 г.; 6) обеспечить библиотеку ЦБК необходимой иностранной литературой, в том числе периодической; 7) при распределении на 1930-31 г. научных командировок учесть потребности краеведных организаций; 8) комиссия по присуждению премий за научные работы выделить на 1930-31 г. из премиального фонда Наркомпроса 3000 р. на премирование краеведных работ, включив соответствующую сумму в смету НКП на 1930-31 бюджетный год.

б) Учебно-методическому сектору — 1) ввести в программу некоторых вузов и техникумов, в том числе всех педвузов и педтехникумов, курсы краеведения с обязательной полевой практикой.

в) Сектору Кадров — 1) оказать организационную и финансовую помощь студенче-

ским краеведным и научно-техническим кружкам как в деле вовлечения студенческой массы в краеведную работу, так и в деле повышения краеведных знаний и методических навыков; 2) при приеме в вузы при прочих равных условиях оказывать предпочтение низовым краеведам по тем отделениям и факультетам, которые особенно тесно соприкасаются с вопросами краеведения: педвузы, педфаки, экономвузы, геофаки и т. д.; 3) с целью повышения квалификации по краеведению всех школьных работников на всех курсах по повышению квалификации вводить краеведческие занятия, а на долгосрочных курсах не ограничиваться теоретической постановкой вопросов, а обязательно проводить полевую работу.

г) Сектору Массовых Мероприятий — 1) в систему экскурсий-конференций для низовых политпросветработников ввести специальные экскурсии-конференции, посвященные краеведной работе в связи с политпросветработой; 2) на курсах повышения квалификации политпросветработников ввести занятия по краеведению как методического, так и описательного характера; 3) к составлению краеведных паспортов для политпросветработы привлекать местные краеведные организации; 4) включить вопросы краеведного движения в план работы просветительных кабинетов; 5) указать органам народного образования на необходимость развития сети школьных кружков краеведения и оказывать им методическую и организационную помощь, ассигновать средства на публикацию их работ и периодические выставки.

Придавая большое значение намеченной к проведению осенью текущего года «Краеведной пятинеднеки», коллегия Наркомпроса постановляет: предложить всем секторам Наркомпроса и всем органам народного просвещения на местах принять активное участие в проведении этой пятинеднеки, выделив для организации последних своих представителей в организационный комитет при ЦБК и организационные комиссии на местах.

Фото-снимки по техническим условиям, в большей части даны вне текста.

Фото-снимки. фото-лабор. Тульского Краев. Музея, Е. Высокомирного, А. Синельникова

ОГЛАВЛЕНИЕ.

	СТРАН.
1. Е. Данилович —Тульская Опытная Пчеловодная Станция	3
2. А. Терская —Предварительный отчет о геоботанических работах по лугам Епифанского, Михайловского и Узловского районов.	8
3. П. Л. Аммон —Дополнение к списку птиц, не встреченных в районах бывш. Тульского округа, но встречающихся в районах смежных.	13
4. Ф. Т. Войтович —Дети Октября	16
5. В. Н. Ашурков —1-я подпольная типография в Туле	22
6. Н. Денисов —Тульские забастовки и демонстрации в 1905 году.	27
7. Кровавые события 3 ноября в Туле	28
8. Э. Н. —Белевские железнодорожники в 1905 году	30
9. М. Демидов —Первое советское учреждение в Туле	31
10. Как проходит политехнизация школ в Туле.	32
11. Н. Герасимов —Музей 1-х Тульских заводов	36
12. Хроника.	38

Тульский Краев. Музей — Дом Советов (ул. Коммунаров, 50), телеф. 1-96.

По решению Совета Музея, установлено новое расписание открытия Музея, с таким расчетом, чтобы вечерние смены рабочих, вечерние учебные заведения имели возможность посещать музей.

Музей открыт для организованных экскурсий ежедневно (кроме выходных дней) с 11 до 9 час. вечера. (Выходные дни — 5, 10, 15, 20, 25, 30 каждого месяца). Экскурсии принимаются и в выходные дни, но прием в выходные дни и остальные дни с 6—9 час. вечера производится исключительно по предварительным заявкам.

Для одиночных посетителей Музей открыт с 3 до 6 час. Вход свободный.

В первом под'езде расположены секторы общественно-экономический и художественный.

Во втором под'езде — естественно-географический и революции. В этом же под'езде расположен и Дом Санпросвета.